

令和 6 年度

学校保健概要

**岡山県教育委員会
岡山県学校保健会**

ま え が き

岡山県教育委員会及び岡山県学校保健会では、県内の児童生徒の疾病異常の状況や保健・安全に関する管理指導状況、また、学校保健組織活動の状況等を明らかにするため、毎年「学校保健概要調査」を行い、その結果を取りまとめています。

各学校（園）におかれましては、本調査結果を参考に、県内の状況を見ながら、学校（園）・地域の児童生徒の実態に即した学校保健安全活動の推進に御尽力いただければ幸いです。

最後に、この資料作成のために御協力を賜りました関係各位に感謝の意を表します。

令和7年7月

岡山県教育庁保健体育課長

片岡敏行

岡山県学校保健会会長

松山正春

目 次

まえがき

I 調査の概要

1	目的	1
2	調査対象	1
3	調査事項	1
4	調査期間	1
5	新型コロナウイルス感染症の影響について	1

II 調査結果の概要

1	学校種別疾病異常の状況	2
2	むし歯の状況	3
3	視力の状況	4
4	アレルギー疾患・ぜん息の状況	4
5	肥満の状況	5
6	瘦身の状況	5

III 調査結果の詳細

1	学校保健活動等の状況 (幼稚園・小学校・中学校・高等学校・特別支援学校)	6
2	保健教育等の実施状況	7
3	幼児・児童・生徒の疾病異常及び治療等の状況	8
4	歯及び口腔の疾病異常と治療の状況	16
5	むし歯の被患状況	19
6	心電図検診の実施状況及び心臓の管理指導状況	23
7	ネット依存防止マニュアル・チェックシートの実施状況	24

IV 学校保健・学校安全関係表彰

1	令和6年度文部科学大臣表彰 被表彰者等	25
2	令和6年度岡山県学校保健会表彰 被表彰者等	25
3	令和6年度岡山県歯科保健優良校(園)表彰	26

V 資料

	令和6年度全国・岡山県の年齢別身長・体重の平均値	27
--	--------------------------	----

I 調査の概要

1 目的

この調査は、本県の各学校(園)の保健及び安全に関する活動状況並びに児童生徒等の健康状況を明らかにし、学校保健・安全行政推進のための基礎資料を得ることを目的とする。

2 調査対象

県内の国公立幼稚園（公立・学校法人立の幼稚園型及び幼保連携型認定こども園を含む。）、小学校（義務教育学校前期課程を含む。）、中学校（義務教育学校後期課程及び中等教育学校前期課程を含む。）、高等学校（中等教育学校後期課程を含む。）及び特別支援学校

ただし、児童生徒等の健康状態に関する調査項目において、幼稚園については、在籍する幼児のうち満5歳児（令和6年4月1日現在）のみを対象とする。

3 調査事項

①学校保健活動等の状況

学校保健組織の有無と活動状況、水質検査の実施状況、学校医等の状況

②保健教育等の実施状況

保健教育・応急処置実技指導の実施状況、ネット依存防止マニュアル・チェックシートの実施状況

③児童生徒等の健康状態

発育状態、栄養状態、せき柱・胸郭の疾病・異常の有無、四肢の状態、視力、聴力、眼疾患・異常の有無、耳鼻咽喉頭疾患・皮膚疾患・腎臓疾患・ぜん息・貧血・アレルギー疾患の有無、歯・口腔の疾病・異常の有無、結核検診の結果、心臓の疾患・異常の有無、尿検査結果及び疾病の有無

4 調査期間

令和6年度の状況（年度内の実施予定を含む。）を令和6年12月1日現在で調査した。ただし、ネット依存防止マニュアル・チェックシートの実施状況は令和6年度2学期末現在を対象とした（児童・生徒在籍数は令和6年12月1日現在。）。

5 新型コロナウイルス感染症の影響について

令和2年度から令和5年度までについては、新型コロナウイルス感染症の影響により、例年4月1日から6月30日に実施される健康診断について当該年度末日までに実施することとなったため、本調査結果は過去の数値と単純に比較することはできない。

II 調査結果の概要

1 学校種別疾病異常の状況

(注) 被患率とは、定期健康診断において医師等により、疾病異常と診断された者の割合

被患率	学校種	幼稚園	%	小学校	%	中学校	%	高等学校	%
	20%以上30%未満				裸眼視力1.0未満	24.2%	矯正視力1.0未満 裸眼視力1.0未満	24.7% 24.2%	矯正視力1.0未満
10%以上20%未満		裸眼視力1.0未満	18.2%	むし歯	17.1%	鼻咽頭疾患	12.1%	裸眼視力1.0未満	19.1%
		むし歯	12.9%	鼻咽頭疾患	15.6%	むし歯 肥満傾向	11.4% 10.2%	むし歯	13.2%
1%以上 10%未満	8~10%			矯正視力1.0未満 肥満傾向	9.3% 9.3%			肥満傾向	9.3%
	6~8%	鼻咽頭疾患	7.9%	耳疾患	7.4%	その他の眼疾患	6.4%	鼻咽頭疾患	7.7%
		その他の眼疾患	6.7%	その他の眼疾患	6.2%				
	4~6%	耳疾患	5.0%	ぜん息	5.9%	耳疾患	5.6%	その他の眼疾患	5.5%
		その他の歯の疾患及び口腔の疾病異常	4.9%	その他の歯の疾患及び口腔の疾病異常	5.4%	歯列・咬合の異常	4.9%	歯列・咬合の異常	4.7%
			歯列・咬合の異常	5.3%	歯周疾患	4.8%			
	2~4%	聴力異常	3.0%	歯周疾患	2.7%	ぜん息	4.0%	歯周疾患	3.7%
		肥満傾向	2.3%			痩身傾向	3.3%	ぜん息	3.7%
						その他の歯の疾患及び口腔の疾病異常	3.0%	痩身傾向	3.2%
	1~2%					心臓の疾患	2.2%	耳疾患	2.8%
		ぜん息	1.9%	心臓の疾患	1.7%	せき柱側わん	1.1%	心臓の疾患	1.9%
		矯正視力1.0未満	1.5%	皮膚疾患	1.4%	皮膚疾患	1.0%	その他の歯の疾患及び口腔の疾病異常	1.5%
皮膚疾患		1.2%	痩身傾向	1.4%			皮膚疾患	1.0%	
	心臓の疾患	1.2%	聴力異常	1.1%					
1%未満	0.5~1%					腎臓疾患 聴力異常	0.8% 0.7%	聴力異常 せき柱側わん	0.7% 0.6%
	0.1~0.5%	痩身傾向	0.3%	せき柱側わん	0.5%	四肢の異常	0.4%	腎臓疾患	0.5%
		せき柱側わん	0.2%	腎臓疾患	0.3%	胸郭異常	0.1%	顎関節の異常	0.4%
		感染性眼疾患	0.1%	四肢の異常	0.3%	感染性眼疾患	0.1%	貧血	0.2%
		歯周疾患	0.1%	胸郭異常	0.1%	顎関節の異常	0.1%	四肢の異常	0.1%
		四肢の異常	0.1%					胸郭異常	0.1%
0.1%未満	胸郭異常 腎臓疾患 貧血		顎関節の異常 感染性眼疾患 貧血		貧血		感染性眼疾患		

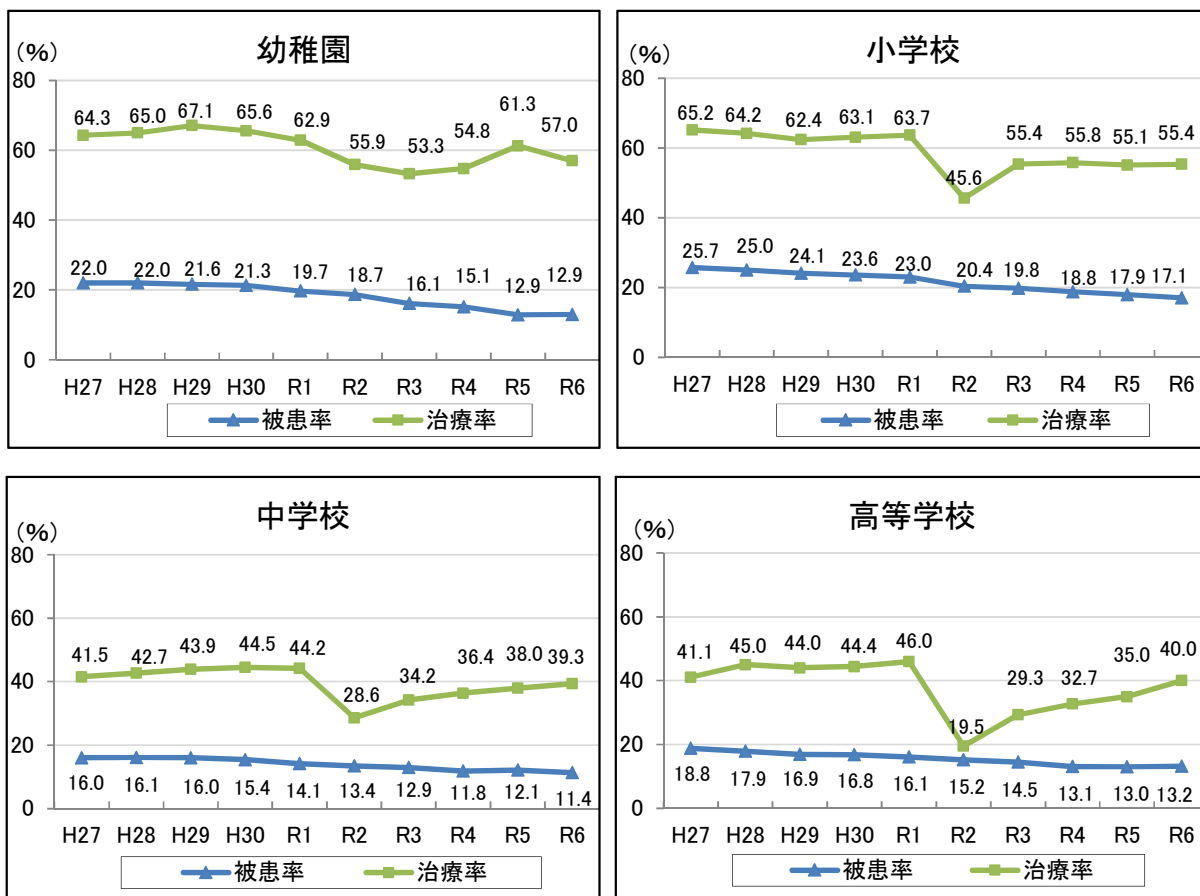
※裸眼視力の被患率は、裸眼視力1.0未満の人数÷視力を測定した人数×100で算出。

矯正視力の被患率は、矯正視力1.0未満の人数÷視力を測定した人数×100で算出。

○疾病異常を被患率別にみると、幼稚園及び小学校においては「裸眼視力1.0未満」が最も高く、次いで「むし歯」「鼻咽頭疾患」の順となっている。中学校においては「矯正視力1.0未満」が最も高く、次いで「裸眼視力1.0未満」「鼻咽頭疾患」の順となっている。高等学校においては「矯正視力1.0未満」が最も高く、次いで「裸眼視力1.0未満」「むし歯」の順となっている。

2 むし歯の状況

(1) 治療していないむし歯（乳歯・永久歯）のある者の割合及び治療率の推移

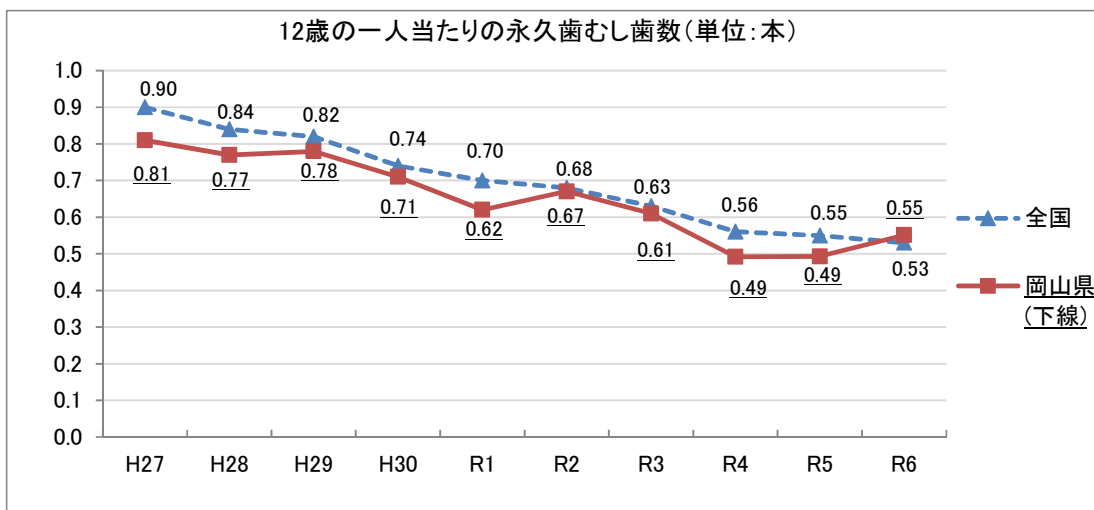


(注) 被患率とは、定期の歯科検診時における未処置歯保有者の割合。

(注) 治療率とは、定期の歯科検診後、むし歯の治療勧告を受けた者が、その年度の12月1日までに治療を受けた割合。

(2) 12歳（中学1年生）の一人当たりの永久歯むし歯数（DMF歯数）の推移

※DMFとは・・・
 D（未処置歯）
 M（むし歯による喪失歯）
 F（処置歯）

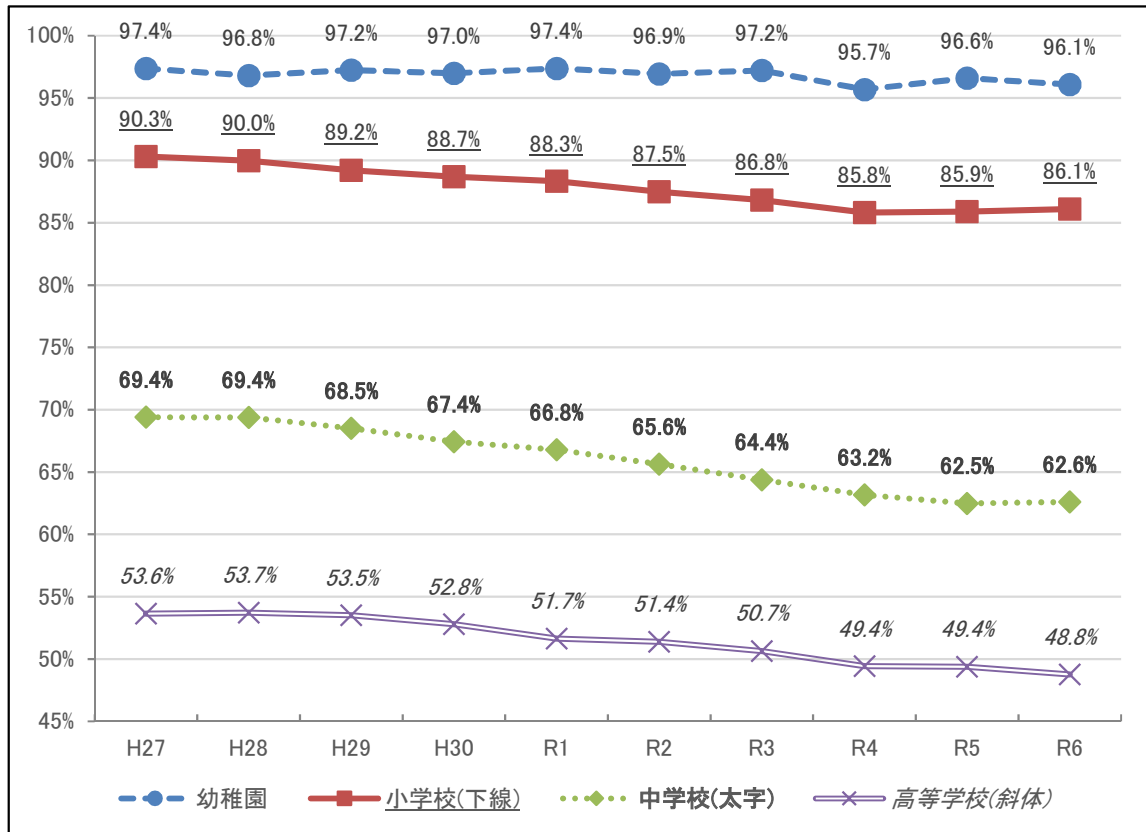


○むし歯の被患率は全学校種において減少傾向にある。治療率について、令和2年度は全学校種において例年と比較して著しく低下しているが、令和3年度以降は増加傾向にある。

12歳の一人当たりの永久歯むし歯数(DMF歯数)は平成23年度以降1本未満を維持している。

3 視力の状況

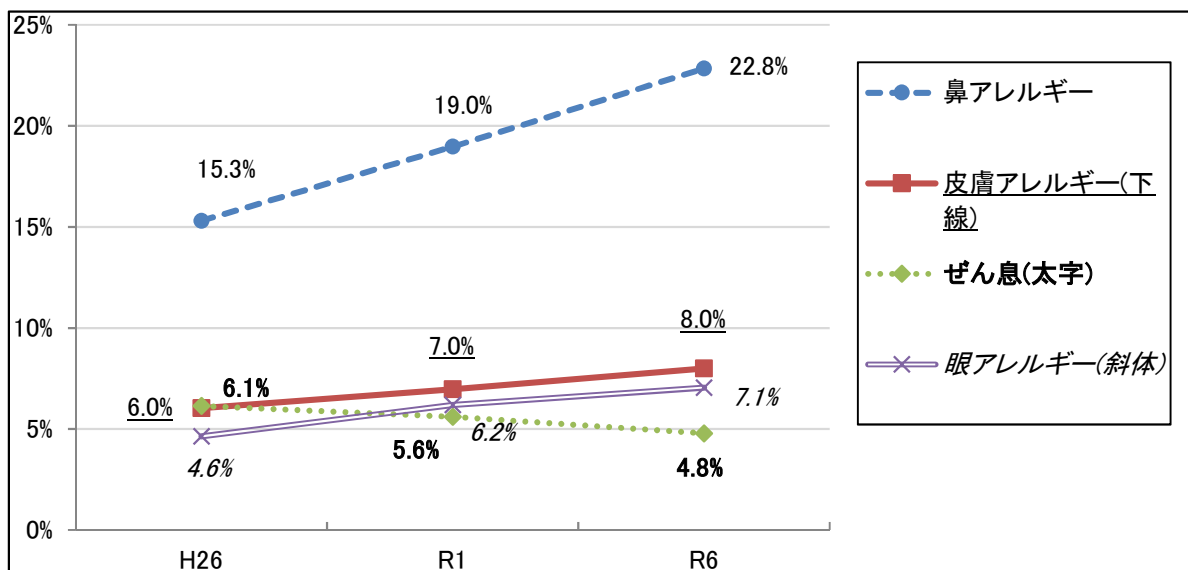
裸眼の視力検査を受けた者の割合



○裸眼の視力検査を受けた者の割合は、全学校種において減少傾向にある。特に中学校の減少率は、他の学校種と比較して高い。

4 アレルギー疾患・ぜん息の状況

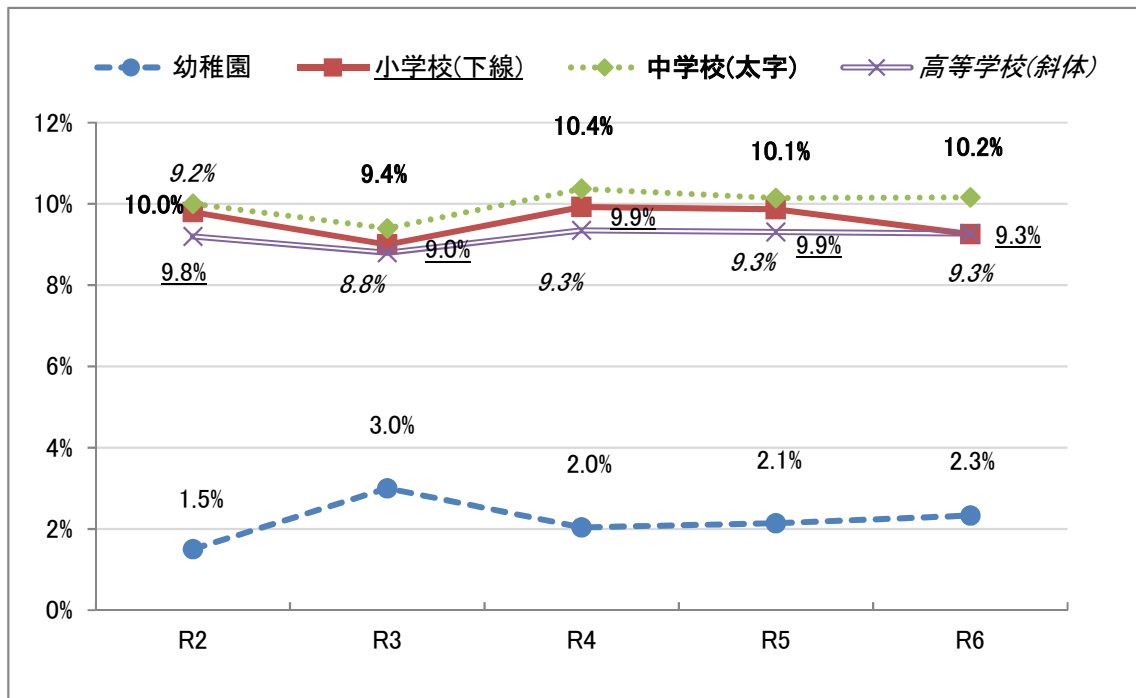
学校医の所見及び保健調査票等から、学校が把握したアレルギー疾患を有する児童生徒の割合



○10年前と比較すると、アレルギー疾患を持つ児童生徒が増加している。特に鼻アレルギーの増加は著しい。ぜん息は、減少傾向にある。

5 肥満の状況

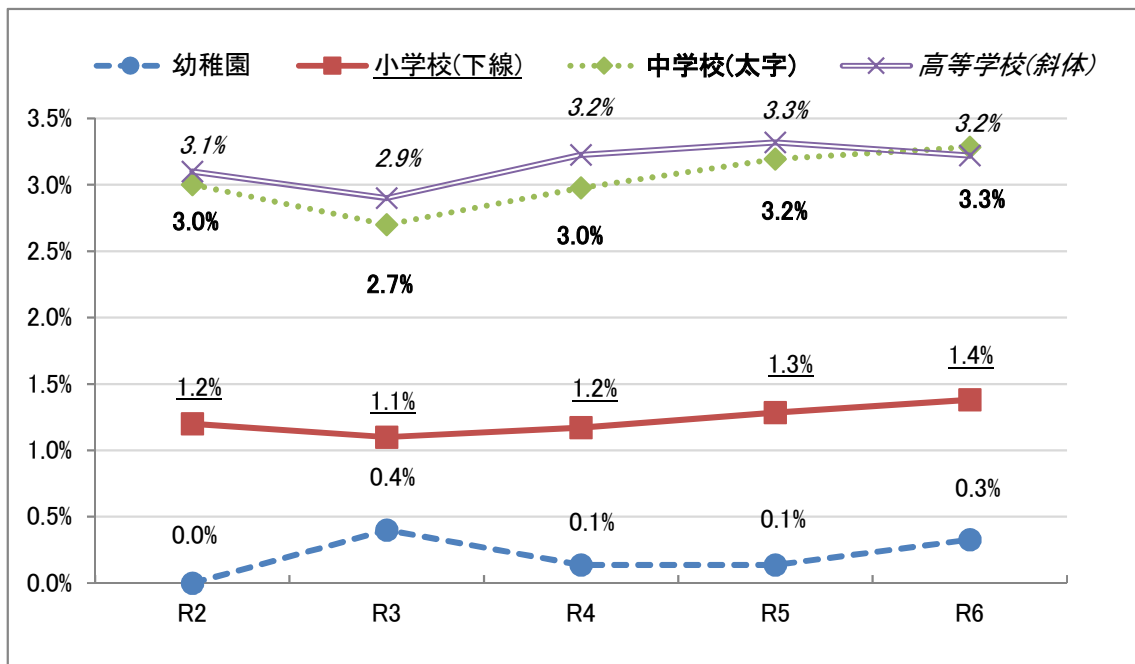
肥満については、「性別・年齢別・身長別標準体重」から算出した肥満度20%以上の者を肥満傾向としている。



○肥満の発現率は、前年度と比較すると、小学校においては減少、幼稚園及び中学校においては微増、高等学校においては横ばいである。

6 痩身の状況

痩身については、「性別・年齢別・身長別標準体重」から算出した肥満度-20%以下の者を痩身傾向としている。



○痩身の発現率は、高等学校を除いて、前年度から微増である。

Ⅲ 調査結果の詳細

1 学校保健活動等の状況

(幼稚園・小学校・中学校・高等学校・特別支援学校)

校 種	項 目	(1) 学校保健組織と活動状況											(2) 水質検査の実施状況				(3) 学校医・学校歯科医・学校薬剤師								
		学校保健委員会(地域も含む。)						食物アレルギー対応委員会					定期点検		日常点検		任 命 数								
		組織がある (年間開催回数)					委 員 会 開 催 率	組 織 が な い	組織がある (年間開催回数)				組 織 が な い	実 施 校 (園) 数	実 施 率	実 施 校 (園) 数	実 施 率	内 科 (小児) 科	眼 科	耳 鼻 科	整 形 外 科	精 神 科 ・ 心 療 内 科	婦 人 科	歯 科	薬 劑 師
		0 回	1 回	2 回	3 回	4 回 以上			0 回	1 回	3 回	4 回													
国公立幼稚園	243 園	10	25	9	3	1	15.6	195	7	65	15	12	144	210	86.4	181	74.5	247	152	111	1	0	0	250	227
国公立小学校	369 校	9	257	88	8	1	95.9	6	27	285	18	13	26	365	98.9	367	99.5	406	263	305	4	0	1	391	369
国公立中学校	165 校	9	135	11	3	1	90.9	7	11	125	9	2	18	162	98.2	164	99.4	190	120	132	1	5	1	190	163
高等学校	総計 90 校	6	75	1	1	0	85.6	7	24	34	3	1	28	89	98.9	87	96.7	138	75	71	2	24	1	114	85
県立学校	全日制 52 校	0	51	1	0	0	100.0	0	19	27	3	1	2	52	100.0	52	100.0	95	48	48	1	18	0	67	52
市立高校	全日制 2 校	0	2	0	0	0	100.0	0	0	0	0	0	2	2	100.0	2	100.0	2	1	1	0	1	0	2	2
公立高校	定時制 12 校	4	8	0	0	0	66.7	0	3	4	0	0	5	11	91.7	11	91.7	14	12	12	0	1	0	14	12
私立高校	24 校	2	14	0	1	0	62.5	7	2	3	0	0	19	24	100.0	22	91.7	27	14	10	1	4	1	31	19
特別支援学校	16 校	0	9	6	1	0	100.0	0	1	10	2	3	0	16	100.0	16	100.0	21	16	16	10	15	0	19	16
小学部	14 校																								
中学部	14 校																								
高等部	16 校																								

※小学校に義務教育学校前期課程、中学校に義務教育学校後期課程をそれぞれ1校として含む。

中学校に中等教育学校前期課程、高等学校に中等教育学校後期課程をそれぞれ1校として含む。

また、高等学校の校地は1校として計上している。(以下「7. 保健室利用状況及び相談組織と活動状況」まで同じ。)

※令和元年度から、「県立学校定時制」と「市立高校定時制」を統合し、「公立高校定時制」とした。(以下「4. 歯及び口腔の疾病異常と治療の状況」まで同じ。)

2 保健教育等の実施状況

校種	項目	(1) 保健教育の状況※1										(2) 応急処置実技指導(心肺蘇生法等の実施の有無)				(3) 専門医等の関わった健康相談の年間実施回数					
		性に関する指導 (HIV・AIDS指導含む。)		がんに関する教育				ネット依存防止に関する指導				歯と口に関する指導		AED		児童生徒	職員		保護者	年間実施回数	1校当たりの数
				がんに関連した保健教育		がんに関する講演会		ネット依存防止に関する指導		個別指導※2				医療機関等※3		設(園置)	設置	AED心肺蘇生法講習・	AED心肺蘇生法講習・		
		実施数	実施率	実施数	実施率	実施数	実施率	実施数	実施率	実施数	実施率	実施数	実施率	校数	率	習・	習・	習・	習・		
国公立幼稚園	243園											195	80.2	209	86.0		162	94	40		
国公立小学校	369校	348	94.3	29	7.9	0	0.0	312	84.6	365	6	351	95.1	369	100.0	57	362	313	143	31	0
国公立中学校	165校	151	91.5	53	32.1	24	14.5	132	80.0	933	20	74	44.8	165	100.0	130	142	139	13	13	0
高等学校	総計 90校	81	90.0	24	26.7	17	18.9	62	68.9	171	2	46	51.1	90	100.0	70	68	61	3	7	0
県立学校	全日 52校	47	90.4	12	23.1	13	25.0	42	80.8	93	1	34	65.4	52	100.0	48	47	47	3	5	0
市立高校	全日 2校	2	100.0	0	0.0	1	50.0	1	50.0	1	0	1	50.0	2	100.0	1	2	2	0	0	0
公立高校	定時 12校	10	83.3	4	33.3	1	8.3	7	58.3	22	0	5	41.7	12	100.0	8	8	4	0	0	0
私立高校	24校	22	91.7	8	33.3	2	8.3	12	50.0	55	1	6	25.0	24	100.0	13	11	8	0	2	0
特別支援学校	16校											16	100.0	1	16	15	2	0	0		
小学部	14校	13	92.9	1	7.1	0	0.0	4	28.6	3	0	14	100.0								
中学部	14校	13	92.9	1	7.1	0	0.0	4	28.6	4	0	13	92.9								
高等部	16校	16	100.0	2	12.5	0	0.0	14	87.5	28	1	15	93.8								

※1 教科で扱う場合を除き、学級活動、学校行事、総合的な学習の時間等で実施したもの。
 ※2 令和6年12月1日現在における担任・養護教諭等教職員による個別指導を行った児童生徒の実人数。
 ※3 令和6年12月1日現在における医療機関や関係機関等に相談や受診等した児童生徒の実人数。

3 幼児・児童・生徒の疾病異常及び治療等の状況

校種	項目	内科 検診 受検者	(1)成長曲線等から成長異常が疑われる者			身体 測定 受検者	(2)肥満傾向※					(3)痩身傾向※					(4)せき柱側わん				(5)その他のせき柱異常 胸郭異常			
			治療 指示を 受けた 者	治療 を受けた 者	治療 率		肥満 20% 以上の 度者	被 患 率	治療 指示を 受けた 者	治療 を受けた 者	治療 率	肥満 △20% 以下の 度者	被 患 率	治療 指示を 受けた 者	治療 を受けた 者	治療 率	有 所 見 者	被 患 率	治療 を受けた 者	治療 率	有 所 見 者	被 患 率	治療 を受けた 者	治療 率
国公立幼稚園	243園	5,500	10	4	40.0	5,495	128	2.3	8	2	25.0	18	0.3	0	0	0.0	9	0.2	5	55.6	2	0.0	2	100.0
国公立小学校	369校	91,441	1,525	603	39.5	92,607	8,571	9.3	1,514	454	30.0	1,279	1.4	155	61	39.4	416	0.5	287	69.0	103	0.1	48	46.6
国公立中学校	165校	48,229	428	158	36.9	49,024	4,983	10.2	436	87	20.0	1,610	3.3	125	37	29.6	519	1.1	331	63.8	66	0.1	27	40.9
高等学校	総計90校	46,855	41	3	7.3	47,180	4,373	9.3	59	8	13.6	1,519	3.2	5	2	40.0	281	0.6	126	44.8	47	0.1	9	19.1
県立学校	全日制52校	30,065	0	0	0.0	30,229	2,573	8.5	16	4	25.0	1,012	3.3	1	0	0.0	218	0.7	101	46.3	24	0.1	6	25.0
市立高校	全日制2校	700	0	0	0.0	706	79	11.2	12	1	8.3	37	5.2	0	0	0.0	1	0.1	1	100.0	0	0.0	0	0.0
公立高校	定時制12校	1,059	20	2	10.0	1,096	234	21.4	21	2	9.5	69	6.3	0	0	0.0	17	1.6	9	52.9	4	0.4	0	0.0
私立高校	24校	15,031	21	1	4.8	15,149	1,487	9.8	10	1	10.0	401	2.6	4	2	50.0	45	0.3	15	33.3	19	0.1	3	15.8
特別支援学校	16校	2,216	5	1	20.0	2,269	429	18.9	31	13	41.9	140	6.2	0	0	0.0	42	1.9	33	78.6	7	0.3	4	57.1
小学部	14校	800	1	1	100.0	812	125	15.4	12	10	83.3	18	2.2	0	0	0.0	10	1.3	10	100.0	1	0.1	1	100.0
中学部	14校	467	0	0	0.0	477	93	19.5	5	0	0.0	28	5.9	0	0	0.0	11	2.4	9	81.8	4	0.9	2	50.0
高等部	16校	949	4	0	0.0	980	211	21.5	14	3	21.4	94	9.6	0	0	0.0	21	2.2	14	66.7	2	0.2	1	50.0

※平成21年度から、肥満傾向及び痩身傾向の判定方法を「校医の診断」によるものから、「性別・年齢別・身長別標準体重からの肥満度算出方法」に変更した。

※平成28年度から、肥満傾向及び痩身傾向の被患率は身体測定受検者に対する割合に変更した。

校種	項目	(6)四肢の状態 (運動器の機能)				(7)皮膚疾患				(8)心臓の疾患				(9)ぜん息				(10)腎臓疾患				(11)貧血(学校医検診)			
		有所見者	被患率	治療を受けた者	治療率	有所見者	被患率	治療を受けた者	治療率	有所見者	被患率	治療を受けた者	治療率	有所見者	被患率	治療を受けた者	治療率	有所見者	被患率	治療を受けた者	治療率	有所見者	被患率	治療を受けた者	治療率
国公立幼稚園 243園		6	0.1	4	66.7	64	1.2	36	56.3	64	1.2	22	34.4	106	1.9	52	49.1	2	0.0	2	100.0	0	0.0	0	0.0
国公立小学校 369校		234	0.3	124	53.0	1,287	1.4	523	40.6	1,478	1.6	963	65.2	5,405	5.9	2,310	42.7	269	0.3	240	89.2	13	0.0	10	76.9
国公立中学校 165校		181	0.4	59	32.6	506	1.0	115	22.7	898	1.9	587	65.4	1,929	4.0	598	31.0	388	0.8	285	73.5	36	0.1	20	55.6
高等学校 総計90校		61	0.1	24	39.3	478	1.0	106	22.2	906	1.9	582	64.2	1,754	3.7	412	23.5	222	0.5	155	69.8	83	0.2	42	50.6
県立学校 全日制52校		31	0.1	15	48.4	420	1.4	86	20.5	656	2.2	462	70.4	1,121	3.7	340	30.3	155	0.5	108	69.7	63	0.2	30	47.6
市立高校 全日制2校		0	0.0	0	0.0	12	1.7	1	8.3	5	0.7	3	60.0	2	0.3	2	100.0	0	0.0	0	0.0	2	0.3	2	100.0
公立高校 定時制12校		0	0.0	0	0.0	15	1.4	9	60.0	24	2.3	13	54.2	90	8.5	16	17.8	12	1.1	10	83.3	0	0.0	0	0.0
私立高校 24校		30	0.2	9	30.0	31	0.2	10	32.3	221	1.5	104	47.1	541	3.6	54	10.0	55	0.4	37	67.3	18	0.1	10	55.6
特別支援学校 16校		18	0.8	15	83.3	21	0.9	7	33.3	198	8.9	152	76.8	121	5.5	84	69.4	51	2.3	44	86.3	0	0.0	0	0.0
小学部 14校		11	1.4	8	72.7	3	0.4	1	33.3	75	9.4	62	82.7	48	6.0	38	79.2	13	1.6	10	76.9	0	0.0	0	0.0
中学部 14校		3	0.6	3	100.0	7	1.5	5	71.4	63	13.5	48	76.2	27	5.8	21	77.8	16	3.4	14	87.5	0	0.0	0	0.0
高等部 16校		4	0.4	4	100.0	11	1.2	1	9.1	60	6.3	42	70.0	46	4.8	25	54.3	22	2.3	20	90.9	0	0.0	0	0.0

校種	項目	眼疾患関係受検者	(1) 感染性眼疾患				(2) その他の眼疾患・異常				
			有所見者	被患率	治療を受けた者	治療率	有所見者	被患率	治療を受けた者	治療率	
国公立幼稚園	243 園	3,842	5	0.1	4	80.0	258	6.7	156	60.5	<p><u>感染性眼疾患</u></p> <p>トラコーマ（疑似トラコーマは含まない。）及びろほう性結膜炎、流行性角結膜炎等。</p> <p><u>その他の眼疾患・異常</u></p> <p>感染性眼疾患以外の眼疾患・異常。 例えば、疑似トラコーマ、麦粒腫、眼炎、斜視、睫毛内反、先天性の色素不足による金銀眼、片目失明、アレルギー性結膜炎等の疾患・異常。 また、視力低下の原因が明らかな眼疾患・異常（例えば網膜変性や緑内障など）によるものをいい、近視、遠視、乱視等の屈折異常の者は除く。</p>
国公立小学校	369 校	87,119	35	0.0	21	60.0	5,434	6.2	3,616	66.5	
国公立中学校	165 校	44,888	54	0.1	32	59.3	2,888	6.4	1,345	46.6	
高等学校	総計 90 校	36,291	18	0.0	6	33.3	1,990	5.5	886	44.5	
県立学校	全日制 52 校	24,143	8	0.0	4	50.0	1,216	5.0	696	57.2	
市立高校	全日制 2 校	594	0	0.0	0	0.0	35	5.9	8	22.9	
公立高校	定時制 12 校	961	5	0.5	2	40.0	124	12.9	40	32.3	
私立高校	24 校	10,593	5	0.0	0	0.0	615	5.8	142	23.1	
特別支援学校	16 校	2,149	6	0.3	3	50.0	352	16.4	134	38.1	
小学部	14 校	786	1	0.1	1	100.0	143	18.2	70	49.0	
中学部	14 校	467	2	0.4	2	100.0	90	19.3	28	31.1	
高等部	16 校	896	3	0.3	0	0.0	119	13.3	36	30.3	

校種	項目	聴力受検者	聴力異常				耳関 鼻係 咽受 頭疾 患者	(1)耳疾患				(2)鼻咽頭疾患			
			有所見者	被患率	治療を受けた者	治療率		有所見者	被患率	治療を受けた者	治療率	有所見者	被患率	治療を受けた者	治療率
国公立幼稚園	243園	3,921	118	3.0	51	43.2	3,149	159	5.0	127	79.9	250	7.9	178	71.2
国公立小学校	369校	91,962	972	1.1	646	66.5	69,213	5,128	7.4	3,061	59.7	10,794	15.6	6,771	62.7
国公立中学校	165校	48,255	356	0.7	209	58.7	37,119	2,075	5.6	853	41.1	4,486	12.1	1,874	41.8
高等学校	90校	44,382	294	0.7	134	45.6	27,006	755	2.8	271	35.9	2,081	7.7	839	40.3
県立学校	52校	28,329	162	0.6	103	63.6	20,653	513	2.5	223	43.5	1,652	8.0	744	45.0
市立高校	2校	629	7	1.1	6	85.7	159	15	9.4	5	33.3	8	5.0	3	37.5
公立高校	12校	1,098	16	1.5	5	31.3	818	55	6.7	14	25.5	93	11.4	17	18.3
私立高校	24校	14,326	109	0.8	20	18.3	5,376	172	3.2	29	16.9	328	6.1	75	22.9
特別支援学校	16校	2,264	94	4.2	67	71.3	1,992	230	11.5	142	61.7	237	11.9	114	48.1
小学部	14校	816	29	3.6	23	79.3	704	96	13.6	74	77.1	81	11.5	55	67.9
中学部	14校	486	27	5.6	20	74.1	425	43	10.1	25	58.1	55	12.9	29	52.7
高等部	16校	962	38	4.0	24	63.2	863	91	10.5	43	47.3	101	11.7	30	29.7

耳疾患

難聴以外の耳疾患・異常。
例えば、急性又は慢性中耳炎、滲出性中耳炎、内耳炎、外耳炎、メニエール病、耳かいの欠損、耳垢栓塞の疾患・異常。

鼻咽頭疾患

例えば、慢性副鼻腔炎、慢性的症状の鼻炎、鼻ポリープ、鼻中隔わん曲症、アレルギー性鼻炎、アデノイド、へんとう肥大、咽頭炎、へんとう炎等。

校 種	項 目	結 核											
		小・中学校				高 等 学 校							
						第 一 学 年				その他の学年			
		実問 施診 者調 査	検要 査精 者密	さ結 れ核 と診 者断	を予 し防 た内 者服	受× 検線 者撮 数影	検要 査精 者密	さ結 れ核 と診 者断	を予 し防 た内 者服	受× 検線 者撮 数影	検要 査精 者密	さ結 れ核 と診 者断	を予 し防 た内 者服
国公立幼稚園 243 園													
国公立小学校 369 校	92,158	129	1	1									
国公立中学校 165 校	49,176	21	0	0									
高等学校 総計 90 校					15,994	13	1	1	155	0	0	0	
県立学校 全日制 52 校					10,287	8	1	1	155	0	0	0	
市立高校 全日制 2 校					246	0	0	0	0	0	0	0	
公立高校 定時制 12 校					374	2	0	0	0	0	0	0	
私立高校 24 校					5,087	3	0	0	0	0	0	0	
特別支援学校 16 校	1,312	0	0	0	321	4	0	0	0	0	0	0	
小学部 14 校	821	0	0	0									
中学部 14 校	491	0	0	0									
高等部 16 校					321	4	0	0	0	0	0	0	

校 種	項 目	アレルギー疾患 (今年度の保健調査票等で把握した者も含む。)													
		皮膚科		耳鼻科		眼科		食物アレルギー		エピペンの使用状況					
		あ疾 る患 者の	被 患 率	あ疾 る患 者の	被 患 率	あ疾 る患 者の	被 患 率	あ疾 る患 者の	被 患 率	い る 者	延 用 し た 者 の 数	使用時に注射をした者			
												本 人	養 護 教 諭	教 師 の 他 の	保 護 者 等
国公立幼稚園 243 園	89	1.6	142	2.6	81	1.5	231	4.2	29	19	0	0	0	19	
国公立小学校 369 校	7,901	8.6	19,450	21.3	6,192	6.8	6,168	6.7	534	1	0	1	0	0	
国公立中学校 165 校	3,976	8.2	12,110	25.1	3,711	7.7	3,783	7.8	255	0	0	0	0	0	
高等学校 総計 90 校	3,382	7.2	12,156	25.9	3,554	7.6	4,054	8.7	169	1	0	0	0	1	
県立学校 全日制 52 校	2,179	7.2	8,917	29.7	2,721	9.1	2,627	8.7	112	0	0	0	0	0	
市立高校 全日制 2 校	35	5.0	103	14.7	42	6.0	59	8.4	2	0	0	0	0	0	
公立高校 定時制 12 校	117	11.0	244	23.0	106	10.0	119	11.2	2	0	0	0	0	0	
私立高校 24 校	1,051	7.0	2,892	19.2	685	4.6	1,249	8.3	53	1	0	0	0	1	
特別支援学校 16 校	151	6.8	487	22.0	88	4.0	170	7.7	23	0	0	0	0	0	
小学部 14 校	57	7.1	151	18.9	31	3.9	84	10.5	12	0	0	0	0	0	
中学部 14 校	24	5.1	112	24.0	12	2.6	29	6.2	3	0	0	0	0	0	
高等部 16 校	70	7.4	224	23.6	45	4.7	57	6.0	8	0	0	0	0	0	

※アレルギー疾患の各科の被患率は、令和6年12月1日現在の幼児・児童・生徒在籍数に対する各科「疾患のある者」の割合である。

項目 校種	尿検査の結果及び疾病状況																			
	一 次							が二次 あつた 受検指 示者※	二 次							一次又は 二次の 結果が、 医療機 関受診 の指示 があつ た者	一次又は 二次の 結果が、 医療機 関受診 の指示 があつ た者	治療を 受けた者		
	受 検 者	蛋白		潜血		糖			受 検 者	蛋白		潜血		糖				腎 臓 病	糖 尿 病	そ の 他
		十 以 上 の 人 数	陽 性 率	十 以 上 の 人 数	陽 性 率	十 以 上 の 人 数	陽 性 率			十 以 上 の 人 数	陽 性 率	十 以 上 の 人 数	陽 性 率	十 以 上 の 人 数	陽 性 率					
国公立幼稚園 243園	4,870	13	0.3	13	0.3	4	0.1	19	19	1	5.3	4	21.1	2	10.5	9	9	1	2	3
国公立小学校 369校	92,381	606	0.7	503	0.5	59	0.1	1,082	1,046	192	17.7	184	17.0	15	1.4	427	383	97	18	67
国公立中学校 165校	48,268	896	1.9	795	1.6	77	0.2	1,670	1,501	275	16.5	119	7.1	15	0.9	568	398	61	23	37
高等学校 総計 90校	46,675	606	1.3	625	1.3	108	0.2	1,216	1,060	147	12.1	91	7.5	11	0.9	420	229	33	32	14
県立学校 全日 52校	30,134	309	1.0	364	1.2	48	0.2	675	632	98	14.5	58	8.6	3	0.4	202	139	22	13	12
市立高校 全日 2校	700	11	1.6	12	1.7	2	0.3	24	21	3	12.5	0	0.0	0	0.0	5	3	0	2	0
公立高校 定時 12校	1,031	30	2.9	30	2.9	4	0.4	52	48	3	5.8	2	3.8	1	1.9	17	7	1	2	0
私立高校 24校	14,810	256	1.7	219	1.5	54	0.4	465	359	43	9.2	31	6.7	7	1.5	196	80	10	15	2
特別支援学校 16校	2,223	51	2.3	38	1.7	10	0.4	79	66	17	21.5	13	16.5	2	2.5	50	43	7	3	10
小学部 14校	792	10	1.3	13	1.6	2	0.3	19	17	3	15.8	5	26.3	2	10.5	15	15	3	2	3
中学部 14校	470	15	3.2	11	2.3	2	0.4	22	18	4	18.2	5	22.7	0	0.0	15	12	0	0	3
高等部 16校	961	26	2.7	14	1.5	6	0.6	38	31	10	26.3	3	7.9	0	0.0	20	16	4	1	4

※二次検査の受検を指示した者のうち、+以上の者を計上。

校 種	項 目	裸 眼 視 力					矯 正 視 力							
		受 検 者	1.0 未 満 の 者	被 患 率 ※	1.0未満の内訳			受 検 者	1.0 未 満 の 者	被 患 率 ※	1.0未満の内訳			両 眼 と も に 0.3 未 満
					1.0 未 満 の 者	0.7 未 満 の 者	0.3 未 満 の 者				1.0 未 満 の 者	0.7 未 満 の 者	0.3 未 満 の 者	
					0.7 以 上	0.3 以 上	0.3 未 満				0.7 以 上	0.3 以 上	0.3 未 満	
国公立幼稚園 243 園	4,191	796	19.0	594	190	12	171	67	39.2	52	12	3	2	
国公立小学校 369 校	79,616	22,370	28.1	10,225	9,045	3,100	12,856	8,630	67.1	3,401	4,454	775	210	
国公立中学校 165 校	30,313	11,698	38.6	4,363	4,918	2,417	18,104	11,951	66.0	5,489	5,500	962	209	
高等学 校 総計 90 校	23,065	9,053	39.2	3,508	3,706	1,839	24,234	12,145	50.1	6,700	4,863	582	85	
県立学 校 全日制 52 校	13,768	5,111	37.1	1,986	2,126	999	16,497	8,056	48.8	4,517	3,212	327	51	
市立高 校 全日制 2 校	337	134	39.8	43	59	32	376	164	43.6	72	72	20	8	
公立高 校 定時制 12 校	626	320	51.1	111	120	89	471	296	62.8	119	149	28	8	
私立高 校 24 校	8,334	3,488	41.9	1,368	1,401	719	6,890	3,629	52.7	1,992	1,430	207	18	
特別支援学校 16 校	1,710	674	39.4	227	306	141	437	296	67.7	111	128	57	44	
小学部 14 校	675	182	27.0	73	87	22	86	41	47.7	13	18	10	7	
中学部 14 校	380	149	39.2	49	65	35	64	45	70.3	17	22	6	12	
高等部 16 校	655	343	52.4	105	154	84	287	210	73.2	81	88	41	25	

※裸眼視力の被患率は、裸眼視力1.0未満の人数÷裸眼視力を測定した人数×100で算出（矯正視力を測定した人数は除いた被患率である。）。
 ※矯正視力の被患率は、矯正視力1.0未満の人数÷矯正視力を測定した人数×100で算出（裸眼視力を測定した人数は除いた被患率である。）。

4 歯及び口腔の疾病異常と治療の状況

校種	項目	受検者 ① 人	乳 歯 永 久 歯 を 含 め て								永久歯のみ		
			処置完了者 ② 人	処置完了率 % ②÷①×100	未処置むし歯のある者 ③ 人	むし歯被患率		未処置むし歯の治療を受けた者 ④ 人	むし歯治療率 % ④÷③×100	COの状況		永久歯の未処置むし歯のある者 ⑤ 人	永久歯むし歯被患率 % ⑤÷①×100
						未処置むし歯被患率 % ③÷①×100	処置、未処置むし歯被患率 % (②+③)÷①×100			要相談の者	要相談の者のうち精密検査を受けた者		
国公立幼稚園 243 園		5,499	320	5.8	712	12.9	18.8	406	57.0	165	56	1	0.0
国公立小学校 369 校		91,389	13,433	14.7	15,583	17.1	31.7	8,626	55.4	2,793	1,501	3,626	4.0
国公立中学校 165 校		47,581	7,130	15.0	5,403	11.4	26.3	2,124	39.3	2,370	838	4,932	10.4
高等学校 総計 90 校		46,508	8,976	19.3	6,140	13.2	32.5	2,459	40.0	1,975	351	6,070	13.1
県立学校 全日制 52 校		29,928	5,647	18.9	3,554	11.9	30.7	1,892	53.2	473	191	3,517	11.8
市立高校 全日制 2 校		691	277	40.1	151	21.9	61.9	51	33.8	0	0	151	21.9
公立高校 定時制 12 校		1,016	213	21.0	229	22.5	43.5	55	24.0	57	14	225	22.1
私立高校 24 校		14,873	2,839	19.1	2,206	14.8	33.9	461	20.9	1,445	146	2,177	14.6
特別支援学校 16 校		2,179	302	13.9	321	14.7	28.6	137	42.7	67	17	220	10.1
小学部 14 校		783	81	10.3	98	12.5	22.9	50	51.0	8	3	20	2.6
中学部 14 校		462	61	13.2	47	10.2	23.4	17	36.2	13	5	30	6.5
高等部 16 校		934	160	17.1	176	18.8	36.0	70	39.8	46	9	170	18.2

校種	永久歯のみ		歯周疾患							
	永久歯の 治療を受 けた者	永久歯の 治療率 ⑥÷⑤ ×100 %	歯肉の 状態が GOの者	被患率 ⑨÷① ×100	歯肉の 状態が Gの者	被患率 ⑩÷① ×100	治療を 受けた者	治療率 ⑪÷⑩ ×100	歯石沈着(ZS)	
									歯石沈着 が認めら れる者	治療を受 けた者
国公立幼稚園 243園	0	0.0	40	0.7	6	0.1	3	50.0	24	16
国公立小学校 369校	1,795	49.5	10,298	11.3	2,423	2.7	1,313	54.2	2,601	1,486
国公立中学校 165校	1,944	39.4	7,174	15.1	2,284	4.8	807	35.3	1,960	700
高等学校 総計 90校	2,434	40.1	7,701	16.6	1,742	3.7	572	32.8	3,097	1,152
県立学校 全日制 52校	1,875	53.3	4,203	14.0	903	3.0	384	42.5	1,951	998
市立高校 全日制 2校	51	33.8	98	14.2	24	3.5	4	16.7	11	5
公立高校 定時制 12校	54	24.0	191	18.8	105	10.3	26	24.8	57	14
私立高校 24校	454	20.9	3,209	21.6	710	4.8	158	22.3	1,078	135
特別支援学校 16校	91	41.4	541	24.8	151	6.9	74	49.0	168	74
小学部 14校	10	50.0	142	18.1	19	2.4	13	68.4	39	21
中学部 14校	13	43.3	135	29.2	30	6.5	13	43.3	34	19
高等部 16校	68	40.0	264	28.3	102	10.9	48	47.1	95	34

校 種	項 目	その他の疾病及び異常				歯列・咬合の状態		顎関節の状態		歯垢の状態	
		疾患の ある者	被患率	治療を 受けた者	治療率	診断2 の者	被患率	診断2 の者	被患率	歯垢診断 2の者	被患率
		⑫ 人	$\frac{⑫}{①} \times 100$ %	⑬ 人	$\frac{⑬}{⑫} \times 100$ %	⑭ 人	$\frac{⑭}{①} \times 100$ %	⑯ 人	$\frac{⑯}{①} \times 100$ %	⑱ 人	$\frac{⑱}{①} \times 100$ %
国公立幼稚園 243 園		269	4.9	100	37.2						
国公立小学校 369 校		4,974	5.4	2,629	52.9	4,802	5.3	61	0.1	3,039	3.3
国公立中学校 165 校		1,408	3.0	499	35.4	2,342	4.9	56	0.1	2,155	4.5
高等学校 総計 90 校		701	1.5	54	7.7	2,172	4.7	164	0.4	1,635	3.5
県立学校 全日制 52 校		185	0.6	39	21.1	1,364	4.6	70	0.2	778	2.6
市立高校 全日制 2 校		6	0.9	0	0.0	89	12.9	1	0.1	18	2.6
公立高校 定時制 12 校		8	0.8	0	0.0	68	6.7	5	0.5	92	9.1
私立高校 24 校		502	3.4	15	3.0	651	4.4	88	0.6	747	5.0
特別支援学校 16 校		125	5.7	67	53.6						
小学部 14 校		63	8.0	39	61.9	35	4.5	0	0.0	17	2.2
中学部 14 校		37	8.0	17	45.9	49	10.6	0	0.0	37	8.0
高等部 16 校		25	2.7	11	44.0	103	11.0	2	0.2	97	10.4

5 むし歯の被患状況
 国公立幼稚園 (243園)

区分	項目	受検者 ①	乳歯永久歯を含めて						永久歯のみ			歯周疾患					その他の疾病及び異常		
			処置完了者	未処置むし歯のある者	むし歯被患率 ②÷①×100	未処置むし歯の治療を受けた者	むし歯治療率 ③÷②×100	GOの状況		永久歯の未処置むし歯のある者 ④	永久歯の治療を受けた者 ⑤	永久歯の治療率 ⑤÷④×100	歯肉の状態GOの者	歯肉の状態Gの者	治療を受けた者	歯石沈着(ZS)		疾患のある者	治療を受けた者
								要相談の者	要相談の者のうち精密検査受診者							歯石沈着が認められる者	治療を受けた者		
公立	岡山市	1,214	77	129	10.6	72	55.8	45	30	1	0	0.0	6	3	1	7	6	55	12
	倉敷市	992	52	174	17.5	108	62.1	17	5	0	0	0.0	10	0	0	4	2	52	29
	津山市	93	14	11	11.8	8	72.7	10	0	0	0	0.0	0	0	0	0	0	0	0
	玉野市	45	1	8	17.8	6	75.0	0	0	0	0	0.0	0	0	0	0	0	5	0
	笠岡市	64	8	16	25.0	8	50.0	3	0	0	0	0.0	0	0	0	0	0	8	4
	井原市	58	2	10	17.2	6	60.0	1	0	0	0	0.0	0	0	0	0	0	3	2
	総社市	325	18	27	8.3	11	40.7	1	0	0	0	0.0	0	0	0	6	3	21	9
	高梁市	78	6	17	21.8	9	52.9	2	0	0	0	0.0	0	0	0	0	0	0	0
	新見市	105	7	15	14.3	11	73.3	0	0	0	0	0.0	0	0	0	0	0	0	0
	備前市	166	7	32	19.3	13	40.6	4	0	0	0	0.0	0	0	0	0	0	13	2
	瀬戸内市	59	6	7	11.9	3	42.9	4	0	0	0	0.0	0	0	0	0	0	2	0
	赤磐市	86	5	11	12.8	9	81.8	0	0	0	0	0.0	1	0	0	0	0	7	0
	真庭市	142	3	22	15.5	20	90.9	10	8	0	0	0.0	0	0	0	3	3	7	5
	美作市	98	3	22	22.4	11	50.0	2	1	0	0	0.0	0	0	0	1	0	0	0
	浅口市	90	2	12	13.3	3	25.0	0	0	0	0	0.0	0	0	0	1	1	10	2
	和気町	72	7	12	16.7	4	33.3	4	1	0	0	0.0	0	0	0	0	0	1	0
	早島町	49	7	4	8.2	4	100.0	3	0	0	0	0.0	0	0	0	0	0	6	3
	里庄町	30	2	6	20.0	2	33.3	4	0	0	0	0.0	0	0	0	1	0	1	0
	矢掛町	43	0	6	14.0	5	83.3	0	0	0	0	0.0	0	0	0	0	0	12	10
	新庄村																		
	鏡野町	3	3	0	0.0	0	0.0	0	0	0	0	0.0	0	0	0	0	0	0	0
	勝央町																		
	奈義町	39	0	9	23.1	4	44.4	0	0	0	0	0.0	0	0	0	0	0	0	0
	西粟倉村	12	1	1	8.3	0	0.0	0	0	0	0	0.0	0	0	0	0	0	0	0
久米南町																			
美咲町																			
吉備中央町	41	1	8	19.5	2	25.0	1	0	0	0	0.0	0	0	0	0	0	0	0	
小計	3,904	232	559	14.3	319	57.1	111	45	1	0	0.0	17	3	1	23	15	203	78	
私立	1,557	82	152	9.8	86	56.6	53	10	0	0	0.0	23	3	2	1	1	66	22	
国立	38	6	1	2.6	1	100.0	1	1	0	0	0.0	0	0	0	0	0	0	0	
合計	5,499	320	712	12.9	406	57.0	165	56	1	0	0.0	40	6	3	24	16	269	100	

国公立小学校 (369校)

区分	項目	受検者 ①	乳 歯 永 久 歯 を 含 め て							永 久 歯 の み			歯 周 疾 患				そ の 他 の 疾 病 及 び 異 常		
			処置 完了者	未処置 むし歯 のある 者	むし歯 被患率 ②÷① ×100	未処置 むし歯 の治 療を 受 け た 者	むし歯 治 療 率 ③÷② ×100	GOの状況		永久歯 の未処 置むし 歯の有 る者	永久歯 の治 療を 受 け た 者	永久歯 の治 療 率 ⑤÷④ ×100	歯肉の 状態 GOの 者	歯肉の 状態 Gの 者	治療を 受 け た 者	歯石沈着(ZS)		疾患の ある者	治療を 受 け た 者
								要相談 の者	要相談 の者の うち精 密検査 受診者							歯石沈着 が認めら れる者	治療を受 けた者		
公	岡 山 市	33,899	4,325	4,531	13.4	2,523	55.7	2,171	1,191	1,005	517	51.4	3,598	705	393	1,336	779	652	299
	倉 敷 市	25,044	3,224	4,605	18.4	2,355	51.1	67	31	936	439	46.9	3,279	895	477	383	227	2,025	1,063
	津 山 市	4,725	1,032	1,143	24.2	614	53.7	48	11	358	158	44.1	434	107	46	22	18	244	124
	玉 野 市	2,206	286	396	18.0	207	52.3	2	0	90	38	42.2	102	9	6	7	2	134	67
	笠 岡 市	1,794	282	415	23.1	255	61.4	11	3	146	71	48.6	325	139	80	14	8	89	46
	井 原 市	1,426	205	363	25.5	221	60.9	44	21	100	54	54.0	167	25	9	41	24	89	54
	総 社 市	3,882	703	535	13.8	266	49.7	1	1	83	32	38.6	221	8	3	269	137	343	172
	高 梁 市	969	153	220	22.7	133	60.5	31	12	62	40	64.5	272	27	15	18	10	48	31
	新 見 市	967	206	214	22.1	141	65.9	8	4	49	37	75.5	28	0	0	5	4	37	20
	備 前 市	1,141	193	223	19.5	127	57.0	15	3	47	22	46.8	104	19	15	0	0	108	59
	瀬 戸 内 市	1,651	229	266	16.1	157	59.0	16	10	74	33	44.6	276	41	23	36	18	129	76
	赤 磐 市	2,422	297	557	23.0	334	60.0	33	12	179	90	50.3	238	173	93	27	13	315	176
	真 庭 市	1,946	429	482	24.8	332	68.9	91	55	90	62	68.9	163	56	24	70	49	168	122
	美 作 市	1,017	249	256	25.2	171	66.8	88	46	69	34	49.3	137	20	10	11	5	71	33
	浅 口 市	1,383	344	257	18.6	151	58.8	13	0	40	21	52.5	138	25	19	69	46	138	74
	和 気 町	500	87	65	13.0	32	49.2	18	9	9	4	44.4	38	34	23	31	15	31	19
	早 島 町	863	203	136	15.8	83	61.0	0	0	24	11	45.8	283	33	19	17	9	32	16
	里 庄 町	662	92	127	19.2	21	16.5	0	0	43	10	23.3	4	0	0	51	0	44	3
	矢 掛 町	574	67	92	16.0	68	73.9	20	10	23	16	69.6	143	15	11	128	86	51	30
	新 庄 村	33	8	2	6.1	0	0.0	4	1	1	0	0.0	7	0	0	0	0	2	1
	鏡 野 町	607	115	119	19.6	73	61.3	0	0	23	10	43.5	90	25	9	1	1	17	9
	勝 央 町	613	207	147	24.0	76	51.7	0	0	55	25	45.5	0	0	0	5	3	62	41
	奈 義 町	284	60	103	36.3	62	60.2	37	30	35	18	51.4	130	8	2	0	0	16	10
	西 粟 倉 村	62	23	19	30.6	12	63.2	5	0	9	4	44.4	22	11	7	0	0	8	3
	久 米 南 町	136	41	18	13.2	10	55.6	1	0	2	0	0.0	7	0	0	5	3	5	4
	美 咲 町	526	130	82	15.6	44	53.7	8	3	25	12	48.0	2	35	21	26	10	22	15
吉 備 中 央 町	408	81	64	15.7	46	71.9	2	0	17	11	64.7	34	4	3	10	7	12	11	
小 計	89,740	13,271	15,437	17.2	8,514	55.2	2,734	1,453	3,594	1,769	49.2	10,242	2,414	1,308	2,582	1,474	4,892	2,578	
私 立	1,044	77	90	8.6	58	64.4	31	24	26	20	76.9	51	8	4	11	6	57	36	
国 立	605	85	56	9.3	54	96.4	28	24	6	6	100.0	5	1	1	8	6	25	15	
合 計	91,389	13,433	15,583	17.1	8,626	55.4	2,793	1,501	3,626	1,795	49.5	10,298	2,423	1,313	2,601	1,486	4,974	2,629	

国公立中学校（165校）

区分	項目	受検者 ①	乳 歯 永 久 歯 を 含 め て						永 久 歯 の み			歯 周 疾 患					そ の 他 の 疾 病 及 び 異 常		
			処置 完了者	未処置 むし歯 のある 者	むし歯 被患率 $\frac{②}{①} \times 100$	未処置 むし歯 の治癒 を受けた 者	むし歯 治療率 $\frac{③}{②} \times 100$	COの状況		永久歯 の未処 置むし 歯の有 る者	永久歯 の治癒 を受けた 者	永久歯 の治癒 率 $\frac{⑤}{④} \times 100$	歯肉の 状態 GOの 者	歯肉の 状態 Gの者	治療を 受けた 者	歯石沈着(ZS)		疾患の ある者	治療を 受けた 者
								要相談 の者	要相談 の者の うち精 密検査 受診者							歯石沈着 が認めら れる者	治療を受 けた者		
公	岡山市	17,029	2,245	1,687	9.9	651	38.6	1,696	664	1,541	584	37.9	2,438	887	325	944	347	163	74
	倉敷市	12,382	1,758	1,320	10.7	459	34.8	65	21	1,189	419	35.2	2,113	809	274	346	115	526	173
	津山市	2,443	454	358	14.7	135	37.7	11	1	335	127	37.9	377	57	15	3	0	75	16
	玉野市	1,038	145	101	9.7	31	30.7	39	0	95	28	29.5	55	15	2	39	12	13	6
	笠岡市	949	154	171	18.0	66	38.6	67	27	161	62	38.5	262	40	13	32	16	17	7
	井原市	797	143	114	14.3	47	41.2	23	3	108	42	38.9	55	7	1	17	0	25	11
	総社市	1,877	308	184	9.8	55	29.9	13	3	154	47	30.5	300	45	7	156	25	100	23
	高梁市	517	85	74	14.3	48	64.9	11	7	67	39	58.2	138	44	22	29	19	18	12
	新見市	529	90	77	14.6	33	42.9	6	4	75	33	44.0	48	2	0	2	0	11	5
	備前市	593	85	56	9.4	27	48.2	26	5	48	24	50.0	82	1	0	16	7	31	13
	瀬戸内市	896	147	105	11.7	52	49.5	6	3	97	47	48.5	255	99	47	31	19	132	56
	赤磐市	1,104	139	216	19.6	88	40.7	49	2	192	82	42.7	134	72	29	15	5	49	22
	真庭市	931	224	91	9.8	43	47.3	56	19	79	37	46.8	149	19	8	4	2	22	8
	美作市	491	45	101	20.6	44	43.6	3	0	95	47	49.5	46	6	1	9	4	20	11
	浅口市	718	197	68	9.5	45	66.2	0	0	68	45	66.2	96	4	2	29	14	21	9
	和気町	244	61	18	7.4	4	22.2	4	1	14	3	21.4	114	8	2	62	29	13	6
	早島町	364	40	22	6.0	6	27.3	31	3	19	6	31.6	15	3	1	0	0	0	0
	里庄町	305	89	116	38.0	68	58.6	0	0	113	66	58.4	6	12	4	43	26	1	1
	矢掛町	243	43	16	6.6	3	18.8	0	0	15	3	20.0	29	6	1	6	0	24	3
	新庄村	17	6	3	17.6	1	33.3	2	0	2	1	50.0	4	0	0	0	0	0	0
	鏡野町	279	20	67	24.0	16	23.9	1	1	67	16	23.9	10	49	10	5	2	6	4
	勝央町	277	46	87	31.4	28	32.2	11	0	82	28	34.1	17	2	0	0	0	2	0
	奈義町	134	51	22	16.4	14	63.6	1	0	20	13	65.0	43	3	1	0	0	3	2
	西粟倉村	49	16	14	28.6	7	50.0	23	0	12	7	58.3	19	14	5	0	0	5	2
	久米南町	70	16	6	8.6	3	50.0	1	0	5	2	40.0	4	0	0	2	1	2	0
	美咲町	285	57	59	20.7	27	45.8	1	0	58	27	46.6	14	11	5	17	6	8	2
吉備中央町	185	23	24	13.0	11	45.8	0	0	21	11	52.4	11	0	0	6	0	7	0	
小計	44,746	6,687	5,177	11.6	2,012	38.9	2,146	764	4,732	1,846	39.0	6,834	2,215	775	1,813	649	1,294	466	
私立	2,303	397	194	8.4	88	45.4	189	57	171	77	45.0	303	58	27	134	45	103	30	
国立	532	46	32	6.0	24	75.0	35	17	29	21	72.4	37	11	5	13	6	11	3	
合計	47,581	7,130	5,403	11.4	2,124	39.3	2,370	838	4,932	1,944	39.4	7,174	2,284	807	1,960	700	1,408	499	

むし歯の被患状況

全日制公私立高等学校（78校）・定時制公立高等学校（12校）・特別支援学校（16校）

区分	項目	受検者 ①	乳歯永久歯を含めて						永久歯のみ			歯周疾患				その他の疾病及び異常			
			処置完了者	未処置むし歯のある者	むし歯被患率 ②÷①×100	未処置むし歯の治療を受けた者	むし歯治療率 ③÷②×100	COの状況		永久歯の未処置むし歯のある者 ④	永久歯の治療を受けた者 ⑤	永久歯の治療率 ⑤÷④×100	歯肉の状態GOの者	歯肉の状態Gの者	治療を受けた者	歯石沈着(ZS)		疾患のある者	治療を受けた者
								要相談の者	要相談の者のうち精密検査受診者							歯石沈着が認められる者	治療を受けた者		
高校(全日)		45,492	8,763	5,911	13.0	2,404	40.7	1,918	337	5,845	2,380	40.7	7,510	1,637	546	3,040	1,138	693	54
高校(定時)		1,016	213	229	22.5	55	24.0	57	14	225	54	24.0	191	105	26	57	14	8	0
特別支援(幼)		1	0	0	0.0	0	0.0	0	0	0	0	0.0	0	0	0	0	0	0	0
特別支援(小)		783	81	98	12.5	50	51.0	8	3	20	10	50.0	142	19	13	39	21	63	39
特別支援(中)		462	61	47	10.2	17	36.2	13	5	30	13	43.3	135	30	13	34	19	37	17
特別支援(高)		934	160	176	18.8	70	39.8	46	9	170	68	40.0	264	102	48	95	34	25	11

永久歯むし歯（DMF）の状況

DMFとは、(D)未処置歯、(M)むし歯による喪失歯、(F)処置歯

調査対象人数等		未処置歯 本数(D)	喪失歯 本数(M)	処置完了 本数(F)	1人平均むし 歯数(DMF)	
小学校6年生		7,973	1,441	16	1,578	0.38
中学校1年生		4,581	870	72	1,582	0.55
高等学校 1年生	県立	1,932	447	75	1,163	0.87
	市立	191	120	19	164	1.59
	私立	704	233	77	413	1.03

6 心電図検診の実施状況（上段は人数：下段は率）及び心臓の管理指導状況

項目	受検者 (イ)	有所見者 (ロ)	要精密 検査者 (ハ)	精密検査 受検者計 計	児童・生徒 在籍数 (ニ)	心臓で管理指導を受けた者※	
						A～D (ホ)	E (ヘ)
校種		$\text{ロ} \div \text{イ} \times 100$	$\text{ハ} \div \text{イ} \times 100$	$\text{計} \div \text{イ} \times 100$		$\text{ホ} \div \text{ニ} \times 100$	$\text{ヘ} \div \text{ニ} \times 100$
小学校	14,918	623	505	463	92,888	39	954
		4.2	3.4	3.1		0.0	1.0
中学校	16,276	928	805	696	49,887	47	747
		5.7	4.9	4.3		0.1	1.5
高等学校	16,015	665	440	384	47,237	28	529
		4.2	2.7	2.4		0.1	1.1

※心臓で管理指導を受けた者

内科検診、心電図検査、保健調査票等で把握した者で、管理指導を受けた者。
要管理者は、在籍する児童・生徒の合計数に対する割合で示している。

<指導区分>

A：在宅医療・入院が必要

B：登校はできるが運動は不可

C：「同年齢の平均的児童生徒にとっての」軽い運動には参加可

D：「同年齢の平均的児童生徒にとっての」中等度の運動も参加可

E：「同年齢の平均的児童生徒にとっての」強い運動も参加可

7 ネット依存防止マニュアル・チェックシートの実施状況

校 種	項 目	児 童 生 徒 在 籍 数	チェックシート様式1(簡易版:8項目)					チェックシート様式2(詳細版:20項目)					
			実 施 人 数	実 施 率 (%)	判定結果の割合(%)			実 施 人 数	実 施 率 (%)	判定結果の割合(%)			
					低 (0 ~ 2 個)	中 (3 ~ 4 個)	高 (5 個 以上)			低 (20 ~ 39 点)	中 (40 ~ 69 点)	高 (70 ~ 100 点)	
国公立 私立 小学校	1年	14,776	1,841	12.5	54.2	26.4	19.4						
	2年	15,019	2,004	13.3	53.8	27.0	19.2						
	3年	15,454	2,653	17.2	53.7	29.3	17.0						
	4年	15,855	3,135	19.8	57.1	29.0	13.9						
	5年	15,917	3,312	20.8	55.8	30.6	13.6						
	6年	16,192	3,371	20.8	53.3	33.2	13.5						
	合計	93,213	16,316	17.5	54.8	29.7	15.5						
国公立 特別支援学校 小学部	1年	142	0	0.0	0.0	0.0	0.0						
	2年	157	1	0.6	100.0	0.0	0.0						
	3年	127	3	2.4	66.7	33.3	0.0						
	4年	129	4	3.1	25.0	75.0	0.0						
	5年	131	3	2.3	100.0	0.0	0.0						
	6年	136	4	2.9	25.0	25.0	50.0						
	合計	822	15	1.8	53.4	33.3	13.3						
国公立 私立 中学校	1年	16,482						4,240	25.7	55.0	40.9	4.1	
	2年	16,749						4,170	24.9	51.9	43.9	4.2	
	3年	16,656						4,022	24.1	50.0	45.5	4.5	
	合計	49,887						12,432	24.9	52.4	43.4	4.2	
国公立 特別支援学校 中学部	1年	172						0	0.0	0.0	0.0	0.0	
	2年	165						0	0.0	0.0	0.0	0.0	
	3年	155						0	0.0	0.0	0.0	0.0	
	合計	492						0	0.0	0.0	0.0	0.0	
公立 私立 高等学校 ※4年は定時制	1年	15,974						7,447	46.6	45.4	50.6	4.0	
	2年	15,766						7,165	45.4	44.2	51.7	4.1	
	3年	15,401						6,012	39.0	53.4	43.5	3.1	
	4年	96						39	40.6	51.3	46.1	2.6	
	合計	47,237						20,663	43.7	47.3	48.9	3.8	
国公立 特別支援学校 高等部	1年	329						62	18.8	62.9	27.4	9.7	
	2年	324						52	16.0	63.4	30.8	5.8	
	3年	336						63	18.8	65.1	25.4	9.5	
	合計	989						177	17.9	63.8	27.7	8.5	

※上記は、令和6年度2学期末現在のネット依存防止マニュアル（岡山県教育委員会）チェックシートの実施状況。

ただし、児童生徒在籍数は令和6年12月1日現在。

※チェックシートの実施率は、チェックシートを実施した児童生徒数÷児童生徒在籍数×100で算出。

※判定結果の割合は、各判定結果（低・中・高）の該当人数÷チェックシート実施人数×100で算出。

IV 学校保健・学校安全関係表彰

1 令和6年度文部科学大臣表彰 被表彰者等 学校保健

学校医	福田 博道
学校歯科医	久安 哲史

学校安全

学校	岡山県立玉島商業高等学校 新見市立新見南中学校
----	----------------------------

学校安全ボランティア活動奨励賞

団体	巨瀬防犯パトロール隊
----	------------

2 令和6年度岡山県学校保健会表彰 被表彰者等 個人表彰

学校医	佐々木 尚之	学校薬剤師	嶋山 知恵子
学校医	渡邊 正俊	学校薬剤師	渡邊 洋子
学校医	熊代 修	学校薬剤師	廣本 直
学校医	岡 茂	養護教諭	鳥越 昭子
学校歯科医	真鍋 るい子	養護教諭	森原 順子
学校歯科医	中塚 康史	養護教諭	向井 亜紀
学校歯科医	藤原 匡人		
学校歯科医	杉山 重信		

団体表彰

学校保健推進学校

【小学校】

- ・笠岡市立笠岡小学校
- ・岡山市立岡山中央小学校

【中学校】

- ・岡山市立操南中学校

【高等学校】

- ・岡山県立岡山南高等学校
- ・岡山県立勝間田高等学校

【特別支援学校】

- ・岡山大学教育学部附属特別支援学校

3 令和6年度岡山県歯科保健優良校（園）表彰

種 別	学 校 （園）
歯科保健優良校（園）教育長表彰 （1校）	・瀬戸内市立邑久小学校
特選歯科保健優良校（園）表彰 （2校）	・赤磐市立磐梨小学校 ・倉敷市立南中学校
特別歯科保健優良校（園）表彰 （1園）	・和気町立佐伯にこにこ園
歯科保健優良校（園）表彰 （3校）	・岡山市立御津南小学校 ・岡山市立五城小学校 ・瀬戸内市立邑久小学校

V 資 料

令和6年度全国・岡山県の年齢別身長・体重の平均値

○ : 全国平均より上 □ : 全国平均と同じ 無印 : 全国平均より下

区 分		身 長 (cm)	体 重 (kg)				
			全 国	県			
男 子	幼稚園	5歳	110.6	110.1	19.0	18.7	
	小学校	6歳	116.7	116.1	21.4	21.1	
		7歳	122.6	122.6	24.2	24.4	
		8歳	128.5	127.9	27.6	27.5	
		9歳	134.0	133.2	31.2	30.7	
		10歳	139.7	139.3	35.2	35.3	
		11歳	146.0	145.6	39.6	39.0	
	中学校	12歳	154.0	153.4	45.3	44.5	
		13歳	161.1	160.6	50.5	49.7	
		14歳	166.1	165.4	55.0	54.0	
		高等学校	15歳	168.6	167.6	59.0	57.4
			16歳	169.9	169.1	60.5	59.4
			17歳	170.8	170.0	62.2	62.0
	女 子	幼稚園	5歳	109.6	109.5	18.7	18.6
小学校		6歳	115.8	115.4	21.0	20.9	
		7歳	121.8	121.7	23.7	23.8	
		8歳	127.7	127.7	26.9	26.6	
		9歳	134.1	133.9	30.5	30.8	
		10歳	141.1	140.6	35.0	34.3	
		11歳	147.8	147.1	40.1	40.0	
中学校		12歳	152.3	151.7	44.4	43.8	
		13歳	155.0	154.5	47.5	47.2	
		14歳	156.4	155.8	49.6	49.7	
		高等学校	15歳	157.1	156.7	51.1	51.1
			16歳	157.7	157.2	52.0	51.8
			17歳	158.0	157.1	52.5	52.1

(注1) 年齢は令和6年4月1日現在の満年齢である。

(注2) 幼稚園には幼保連携型認定こども園、小学校には義務教育学校（第1～6学年）、中学校には義務教育学校（第7～9学年）及び中等教育学校の前期課程、高等学校には中等教育学校の後期課程を含む。

上記は文部科学省の令和6年度学校保健統計調査（抽出調査）による。

○ 調査実施校

幼稚園、小学校、中学校、義務教育学校、高等学校、中等教育学校及び幼保連携型認定こども園のうち、文部科学大臣があらかじめ指定する学校

○ 調査期間

令和6年4月1日から令和6年6月30日