



# 水島臨海工業地帯の現状

平成13年12月

岡山県商工労働部

# 目 次

1	沿 革	1
	<参考資料> 水島工業地帯の事業所数，従業者数，製造品出荷額等の推移	2
2	工業立地上の環境及び立地条件の特性	4
	(1) 工業立地上の環境	4
	(2) 立地条件の特性	4
3	現 状 及 び 計 画	5
	(1) 工業立地の現状及び計画（平成13年 8 月 1 日現在）	5
	(2) 基盤整備の現状及び計画	6
4	立地条件の現状及び整備計画	7
	(1) 工場用地の現状及び計画	7
	A 工場用地面積	7
	B 立地事業所一覧表	8
	(2) 港 湾	14
	(3) 道 路	14
	(4) 鉄 道	15
	(5) 工業用水	15
	(6) 電 力	16
5	生活環境の現状及び整備計画	17
	(1) 上 水 道	17
	(2) 下 水 道	17
	(3) 都市計画道路	17
	(4) 公園・緑地	17
	(5) 公営住宅	18
	(6) 学校施設	18
	(7) 観光レクリエーション及び保養施設	19
6	環 境 保 全 対 策	20
	(1) 環境の現状	20
	(2) 環境保全に関する施策	20
	(3) 公害防止協定の締結状況	22
7	防 災 対 策	24
	(1) 現 況	24
	(2) 災害予防対策	33
8	企業の現状及び計画	35
9	海事官庁の現況	73
	(1) 水島税関支署	73
	(2) 水島海上保安部	73
	(3) 広島検疫所水島出張所	73
	(4) 広島入国管理局水島港出張所	74
	(5) 中国運輸局水島海運支局	74
	(6) 神戸植物防疫所広島支所水島出張所	75
	編 集 後 記	76

# 1 沿 革

水島臨海工業地帯は、中国地方有数の河川である高梁川の河口に形成された三角州と沿岸一体の遠浅海面の埋立てにより造成されたものであり、その地域は倉敷市南部（旧倉敷市の水島地区、旧玉島市の南部地区及び旧児島市の塩生地区）の、重要港湾水島港の区域並びにその背後地の一帯をいう。

この地域の工業化は、大正年間に実施された高梁川の改修によって生じた廃川敷に昭和18年、第2次大戦中の工場分散により三菱重工業(株)の航空機製造工場が建設されたことに始まる。それまで漁業と干拓農業を主とする一寒村に過ぎなかったこの地域は、戦後、我国産業の重化学工業化への胎動を受け、本格的に工業化が進められた。

昭和28年、岡山県は大型船舶の入港を可能とするために航路泊地の浚渫に着手し、発生する浚渫土砂で海面を埋立て、工業用地を造成し企業を誘致することにした。当時県では、農業県から工業県への脱皮をめざし、農業・工業・商業の各産業の均衡を保ちつつ工業を発展させることにより県民福祉の向上を図るという新しい構想の下に、この地域の開発を県勢振興の根幹事業として位置付け、大々的に開発を進めた。

石油精製基地、鉄鋼生産基地、石油化学・鉄鋼関連化学工業基地、各種機械生産基地、食品工業基地としての発展を期するため、交通施設、用地、用水等の産業基盤の整備とあわせて、生活環境施設、教育文化施設、社会福祉施設の整備など社会資本の開発についても重点的に推進を図った。

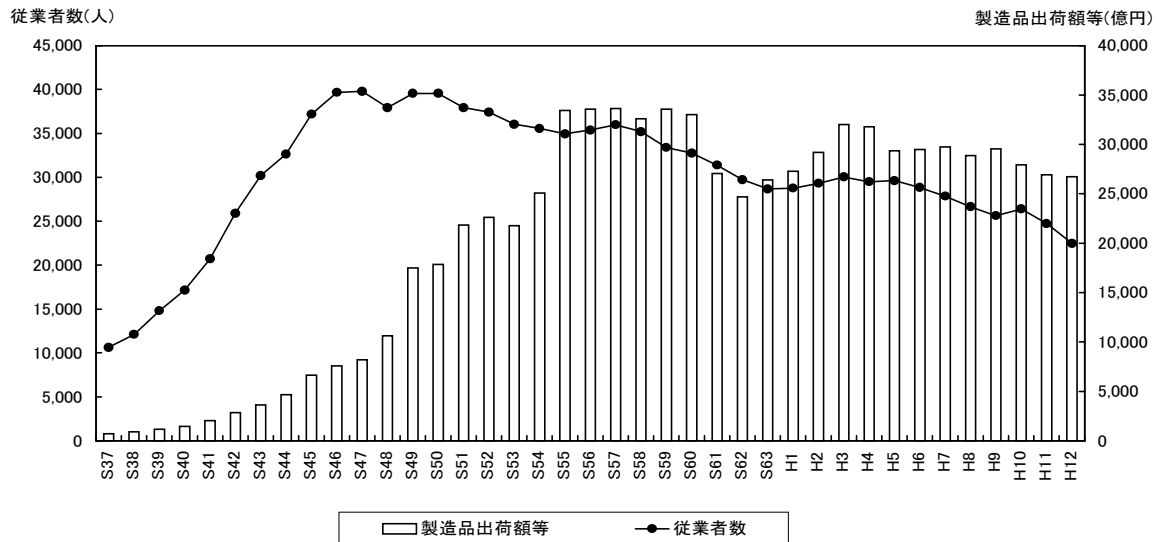
現在、この水島臨海工業地帯は岡山県の中核的工業地帯として、本県経済に圧倒的な比重を占めており、全国的にも有数の臨海工業地帯となっている。

本書において「水島臨海工業地帯」とは、上記のとおり高梁川の河口に形成された三角州と沿岸一体の遠浅海面の埋立てにより造成された倉敷市南部（旧倉敷市の水島地区、旧玉島市の南部地区及び旧児島市の塩生地区）の、重要港湾水島港の区域並びにその背後地の一帯をいう。具体的には、高梁川の東側にあつては、国道430号で北と東を画された地域（南は児島通生まで）、西側にあつては、水玉ブリッジライン以南・玉島港以東の地域である。なお、工業統計調査における「水島工業地帯」は、これよりやや広い地域が対象となっている（次ページ＜参考資料＞）。

<参考資料> 水島工業地帯の事業所数，従業者数，製造品出荷額等の推移

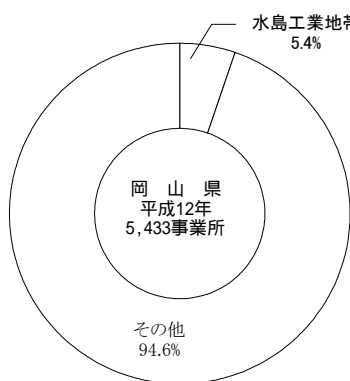
( 従業員4人以上の事業所，出典：県統計管理課「工業統計調査」 )

区分(単位)		年次	昭和55年 (1980)	昭和60年 (1985)	平成2年 (1990)	平成7年 (1995)	平成10年 (1998)	平成11年 (1999)	平成12年 (2000)
		事業所数	全	実数(事業所)	7,066	7,298	7,125	6,455	6,052
	県	対前年比(%)	99.9	102.5	102.3	99.3	104.4	91.9	97.7
	水島工業地帯	実数(事業所)	301	336	318	303	318	293	291
		対前年比(%)	64.5	101.2	100.6	99.0	124.2	92.1	99.3
		対全県比(%)	4.3	4.6	4.5	4.7	5.3	5.3	5.4
従業者数	全	実数(人)	197,931	207,165	204,192	191,559	178,507	170,144	165,181
	県	対前年比(%)	100.1	101.5	101.9	97.7	99.6	95.3	97.1
	水島工業地帯	実数(人)	34,952	32,771	29,304	27,857	26,414	24,744	22,479
対前年比(%)		98.2	98.1	101.8	96.6	103.1	93.7	90.8	
対全県比(%)		17.7	15.8	14.4	14.5	14.8	14.5	13.6	
製造品出荷額等	全	実数(百万円)	5,715,429	6,602,030	6,867,190	6,863,447	6,520,443	6,332,055	6,369,319
	県	対前年比(%)	123.4	103.2	107.8	101.0	94.1	97.1	100.6
	水島工業地帯	実数(百万円)	3,345,409	3,301,926	2,920,573	2,975,108	2,793,986	2,691,438	2,673,523
		対前年比(%)	133.4	98.3	107.0	100.9	94.6	96.3	99.3
	対全県比(%)	58.5	50.0	42.5	43.3	42.8	42.5	42.0	

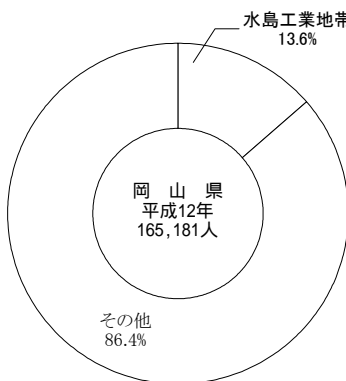


( 註 ) 平成11年以前は確定値，12年は概数値である。このため，平成12年の数値については，後日国が公表する数値とは相違することがある。

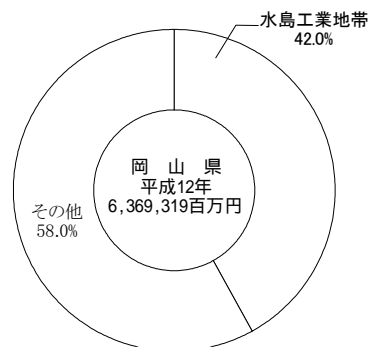
水島工業地帯の事業所数の全県に占める割合



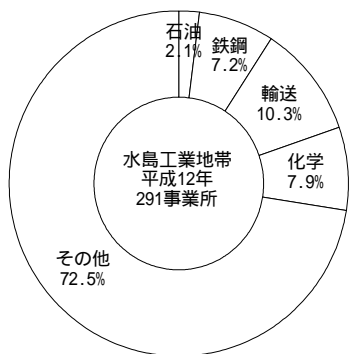
水島工業地帯の従業者数の全県に占める割合



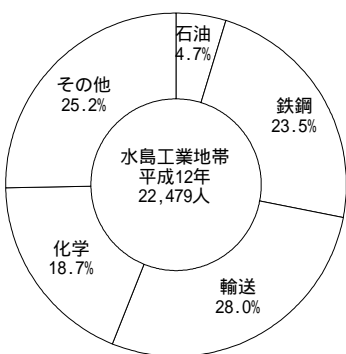
水島工業地帯の製造品出荷額等の全県に占める割合



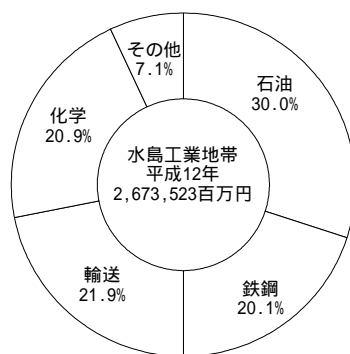
水島工業地帯の事業所数の業種別割合



水島工業地帯の従業者数の業種別割合



水島工業地帯の製造品出荷額等の業種別割合



【注】業種は産業中分類である(石油=石油製品・石炭製品製造業, 鉄鋼=鉄鋼業, 輸送=輸送用機械器具製造業, 化学=化学工業)。

「工業統計調査」における水島工業地帯の範囲

倉敷市の次の地区： 水島海岸通1～5丁目, 水島川崎通1丁目, 水島中通1～4丁目, 水島福崎町, 水島西通1～2丁目, 水島東千鳥町, 水島西千鳥町, 水島相生町, 水島東常盤町, 水島西常盤町, 水島東栄町, 水島西栄町, 水島東弥生町, 水島西弥生町, 水島東寿町, 水島西寿町, 水島東川町, 水島南緑町, 水島北緑町, 水島南瑞穂町, 水島北瑞穂町, 水島南春日町, 水島北春日町, 水島南幸町, 水島北幸町, 水島青葉町, 水島高砂町, 神田1～4丁目, 水島明神町, 水島南亀島町, 水島北亀島町, 福田町浦田, 福田町福田, 福田町古新田, 北畝1～7丁目, 中畝1～10丁目, 東塚1～7丁目, 福田町東塚, 南畝1～7丁目, 松江1～4丁目, 潮通1～3丁目, 福田町広江, 広江1～7丁目, 呼松町, 連島町連島, 連島町亀島新田, 連島町西之浦, 連島町鶴新田, 連島町矢柄, 鶴の浦1～3丁目, 連島1～5丁目, 連島中央1～5丁目, 亀島1～2丁目, 児島通生, 児島塩生, 児島宇野津, 玉島乙島



## 2 工業立地上の環境及び立地条件の特性

### (1) 工業立地上の環境

水島臨海工業地帯は、瀬戸内海地域の中心に位置し、北には中国山地、南には四国山脈とそれぞれ天然の防壁に護られ、四季を通じて安定した気象に恵まれている。

また、阪神及び北九州並びに瀬戸内沿岸の各所にある工業基地、地方中心都市とも比較的近距离（大阪180km、北九州360km、姫路100km、広島140km、松山160km）にあり、近年の広域高速交通網の整備（瀬戸中央自動車道、山陽自動車道、中国横断自動車道岡山米子線）と相まって交通の便は一段と優れたものとなっている。特に、海運に関して、主航路である水島港内航路は水深（-）16m、巾員450mに整備されており、大量の原材料の輸入及び製品等の出荷に便利であり、加工貿易には必須の条件を備えている。

### (2) 立地条件の特性

本地帯が工業地帯として備えている長所は次のとおりである。

海陸交通の便に恵まれており、陸運については既述の広域高速交通網の整備により一層便利になり、海運については、波浪も小さく高潮災害の発生が少ない水島港において航路の整備が進み、10万t級のタンカーが出入りできること。

広大な埋立可能適地及び豊富な転用可能農地を有していたこと。

高梁川総合開発により工業用水取水が可能であること。

地耐力が大であること。

石油・電力等各種エネルギー源が近くにあること。

機械修理能力のある中小企業に恵まれており、最近では組織化により、受注能力の向上が著しいこと。

広大な背後地を有していること。

### 3 現 状 及 び 計 画

#### (1) 工業立地の現状及び計画（平成13年8月1日現在）

当地域に立地している基幹企業及びその関連諸企業は、次のとおりである。

##### ア 石油精製

現在、日石三菱精製(株)（23万バレル/日）及び(株)ジャパンエナジー（20万バレル/日）の両製油所があり、西日本屈指の石油精製基地となっている。

##### イ 鉄鋼生産

現在、川崎製鉄(株)の粗鋼生産量は、808万t/年（平成12年度実績）であり、各種鋼材の圧延及び二次加工を行う世界的規模の製鉄所となり、同社関連（合金鉄製造、鉄鋼加工等）の諸工場及び電炉メーカーの東京製鐵(株)と併せて我国有数の鉄鋼生産基地を形成している。

##### ウ 石油化学・鉄鋼関連化学工業

製油所の生産する石油化学原料（ナフサ、芳香族溜分、廃ガス）、製鉄用コークスの製造に伴うコークス炉副生産物、製鉄余剰ガス等が極めて多量に産出されるので、大規模な石油化学及び鉄鋼関連化学工業が立地している。

##### エ 各種機械工業

三菱自動車工業(株)水島製作所、住友重機械工業(株)岡山製造所、川崎製鉄(株)水島製鉄所、(株)サノヤス・ヒシノ明昌水島製造所、三菱・旭両化学グループ等の下請け発注により、各種機械工業が操業している。

##### オ 食品工業

配合飼料、植物油脂、製粉等の企業が立地しているが、業界内での需要と供給の関係から未操業の企業もある。

なお、水島における主要コンビナートの形成は次のとおりである。

#### 〔石油精製・石油化学〕

##### （三菱系）

日石三菱精製 - 三菱化学

三菱化学 - 日本合成化学、関東電化工業、荒川化学工業等

##### （ジャパンエナジー・旭系）

ジャパンエナジー - 旭化成、旭化成エポキシ、日本ゼオン、山陽石油化学、チッソ、岡山化成、

日本曹達、ペトロコークス、水島オキシトン、岡山ブタジエン等

##### （ガス化学系）

三菱ガス化学 - エイ・ジイ・インタナショナル・ケミカル、水島アロマ

#### 〔鉄鋼〕

川崎製鉄 - 水島共同火力、水島合金鉄、水島鋼板工業、ダイワスチール、川崎炉材、川鉄鋳業、

川鉄鋼板、川鉄コンテナ等

#### 〔自動車〕

三菱自動車工業 - 協同組合ウイングバレイ傘下企業ほか関連企業

## (2) 基盤整備の現状及び計画

当工業地帯を整備充実させるため、次のような施策を講じている。

### ア 港湾

中国地方東部の国際物流拠点港湾として、外内貿物流需要の増大、船舶の大型化、コンテナ化等の輸送革新の進展に対処するため、玉島地区人工島(玉島ハーバーアイランド)に外内貿コンテナターミナルの整備を進めている。

### イ 工業用地

本地帯の優れた工業立地条件の下に、港湾の浚渫土を利用して大規模な工業用地等の埋立造成を進めている。

### ウ 工業用水

当地帯における工業用水の需要に応ずるため県営工業用水道を設置し、現在日量708,000m<sup>3</sup>の給水能力を有している。

### エ 陸上交通施設

本地帯の道路については、地区内相互間及び地区と国道、鉄道等を結ぶ路線の建設を促進する。当地帯内の鉄道については、昭和45年4月から既設の倉敷市交通局が、県・市・JR・企業の出資による水島臨海鉄道(株)に改組され営業を続けている。

### オ 背後地の整備及び社会開発の推進

本地帯の産業開発に伴う社会開発を推進するため、県南新産業都市の区域を対象として合理的な都市計画を策定し、住宅、教育、職業訓練、保健衛生、労働者福祉等の施設をはじめとする各種生活環境の整備の促進を図るとともに、一方では未然防止の見地に立った抜本的な公害対策、災害防止対策等の基本対策を推進し、その除去に努めるなど、積極的な施策を推進し住みよい街づくりの実現を図る。

### カ 地場中小企業振興対策

立地企業と地場企業との連携を一層深め、相互に栄えるよう、立地企業に対し下請発注の増大を要請し、高度技術の移転を図るとともに、地場企業に対しては中小企業の集団化、協業化、設備の近代化等により体質改善に努める必要がある。

このため、岡山県中小企業総合指導センター、岡山県産業振興財団企業振興事業本部、岡山県工業技術センター等を通じ、下請発注の増大と円滑化に努めている。

### キ L Pガス国家備蓄基地の建設

L Pガスの供給不足の事態に備えるため、石油公団が平成22年度に150万トンのL Pガス国家備蓄目標の達成に向けて全国5カ所で備蓄基地建設事業を推進しており、水島臨海工業地帯B地区において水封式地下岩盤貯槽方式で40万トン(プロパン)の貯蔵能力を有する備蓄基地建設事業が平成21年を完成目標に進められている。



## 4 立地条件の現状及び整備計画

### (1) 工場用地の現状及び計画

本地帯の工業用地総面積2,456haのうち、高梁川東部については、ほぼ立地を完了している。高梁川西部では、玉島乙島新湊地先に航路及び泊地の浚渫土を利用して、185haの埋立を行い、外内貿のコンテナターミナル、工場、公園緑地等の造成を行う。

#### A 工場用地面積

単位：m<sup>2</sup>

地区	用地種別		企業立地段階別		計
	埋立	その他	立地決定	内操業中	
A	928,413	599,587	1,528,000	1,528,000	1,528,000
A'	184,441	1,809,378	1,993,819	1,993,819	1,993,819
B	1,376,410		1,376,410	1,359,850	1,376,410
B'		2,003,149	2,003,149	2,003,149	2,003,149
B''		1,392,727	1,392,727	1,392,727	1,392,727
C	2,210,195	75,039	2,274,184	2,158,745	2,274,184
C'		503,044	503,044	503,044	503,044
D	8,813,016		8,813,016	8,813,016	8,813,016
D'		2,594,754	2,594,754	2,594,754	2,594,754
E	1,153,716		1,153,716	1,143,716	1,153,716
E'		177,967	177,967	177,967	177,967
E''		752,250	752,250	752,250	752,250
計	14,666,191	9,907,895	24,563,036	24,421,037	24,563,036

B 立地事業所一覧表

企業 No.	地区	事業所名	年 月			敷地面積 ㎡	従業員 人	備 考
			立地又 は協定	建 設 開 始	操 業 開 始			
1	E	(株)アキオカ	S62.3	S62.9	S63.2	17,427	55	
2	B' C	旭化成(株) 水島支社	S39.3	S39.4	S40.2	1,249,360	1,160	
3	B'	旭化成エポキシ(株) 水島工場	S41.7	S41.12	S42.8	8,224	45	
4	B''	荒川化学工業(株) 水島工場	S43.9	S44.7	S45.6	112,000	53	
5	E	池田産業(株) 乙島工場			S62.5	11,149	40	
6	C	宇部三菱セメント(株) 児島サービスステーション	S41.6	S41.6	S42.9	11,500	3	
7	A'	宇部三菱セメント(株) 水島サービスステーション	S39.10	S39.10	S40.5	3,300	4	
8	A'	イー・ジィ・インターナショナル・ケミカル(株) 水島工場	S43.1	S43.6	S44.7	17,589	23	
9	A'	オーシカケミテック(株) 水島工場	S39.10	S39.10	S40.2	10,427	29	
10	C	岡山化成(株) 水島工場	S43.12	S44.7	S45.9	62,554	65	
11	E	岡山生コンクリート(株) 倉敷工場	S43.6	S44.1	S44.11	5,525	4	
12	C	岡山ブタジエン(株) 水島工場	S44.10	S45.2	S45.11	8,653	18	従業員数は日本 ゼオンの内数
13	E	(株)オクダソカベ 岡山臨海工場	S60.10	H4.9	H6.4	33,000	37	
14	C	小田象製粉(株)	S61.1	S61.7	S62.5	19,576	35	三菱商事(株)か ら土地取得
15	D D'	川崎製鉄(株) 水島製鉄所	S36.6	S37.4	S40.8	10,894,847	3,689	
16	E	川崎炉材(株) 製造部玉島製造グループ	S44.2	S45.4	S45.10	29,999	24	
17	D'	川鉄鋳業(株) 水島製造所	S42.7	S42.7	S42.12	308,716	107	川崎製鉄(株)内
18	E	川鉄鋼板(株) 玉島工場	S44.	S45.3	S47.2	146,165	142	
19	D'	川鉄コンテナ(株) 水島工場	S42.7	S43.1	S44.4	34,107	42	

企業 No.	地区	事業所名	年 月			敷地面積 ㎡	従業員 人	備 考
			立地又 は協定	建 設 開 始	操 業 開 始			
20	D	川鉄ロックファイバー(株)	H1.8	H1.9	H2.10	13,482	92	
21	B"	関東電化工業(株) 水島工場	S38.11	S39.4	S40.3	184,736	148	
22	E"	(株)クラレ 倉敷事業所(玉島)	S31.3	S31.3	S31.11	365,000	150	
23	C	(株)サノヤス・ヒシノ明昌 水島製造所	S43.12	S47.5	S49.1	287,011	470	
24	E"	三恵重機械工業(株) 倉敷工場	S40.7	S42.4	S42.8	14,161	8	
25	E	三東工業(株)	S62.2	S63.9	H 1.	6,612	14	
26	B'	山陽石油化学(株) 水島工場	S43.7	S44.1	S45.4	119,245	15	旭化成(株)内
27	A'	山陽菱光(株) 水島工場	S40.1	S40.2	S40.6	5,870	6	
28	E	サンヨー化成工業(株)	S59.6	S63.4	S63.10	5,876	25	
29	B B' C'	(株)ジャパンエナジー 水島製油所	S34.9	S35.7	S36.6	1,647,800	410	
30	A'	ジェイエイ西日本くみあい飼料(株) 水島工場	S42.11	S43.3	S43.11	16,530	22	岡山県経済連からの借地
31	E' E"	住友重機械工業(株) 岡山製造所		S18.	S23.8	425,000	210	
32	C	瀬戸埠頭(株)	S43.3	S44.11	S46.4	105,081	85	
33	E'	(株)銭屋アルミウム製作所 岡山玉島事業部	S55.12	S56.2	S56.6	9,425	70	
34	C	ダイソー(株) 水島工場	S44.1	S45.1	S46.1	78,840	96	
35	A'	太平洋セメント(株) 水島西サービスステーション			S35.10	38,525	9	
36	E	(株)田辺工業所	H1. 3	H1. 7	H2. 4	11,000	51	
37	C	チッソ(株) 水島工場	S45.3	S45.4	S45.10	26,243	32	
38	E E'	中国電力(株) 玉島発電所	S41.3	S44.1	S46.3	423,665	146	

企業 No.	地区	事業所名	年 月			敷地面積 m <sup>2</sup>	従業員 人	備 考
			立地又 は協定	建 設 開 始	操 業 開 始			
39	B'	中国電力(株) 水島発電所	S34.3	S35.3	S36.11	267,191	139	
40	E	中精石油化学(株) 水島工場	S45.2	S46.9	S46.11	17,144	32	
41	E'	中部飼料(株) 岡山工場	S37.11	S41.6	S41.12	22,068	50	この他倉庫等 6,988m <sup>2</sup> 借地
42	B''	東京製鐵(株) 岡山工場	S35.11	S35.12	S37.10	462,825	537	
43	E	(株)トウペ 倉敷工場	S62.11	S63.4	H1.3	13,300	22	
44	B	(株)トヤマ トヤマメント 水島サービスステーション	S43.7	S38.10	S39.10	6,819	21	
45	B E	巴鉄工(株)	S46.2	S44.10	S46.2	20,074	80	
46	A'	西日本飼料(株)	H1.2	H1.4	H2.10	22,162	25	
47	B	日鉱液化ガス(株) 水島輸入基地	S39.12	S40.6	S41.11	28,425	1	(株)ジャパンエナ ジー内
48	A'	ニッコー製油(株) 水島工場			S55.9	118,768	90	前身:日本興油 工業(株)
49	C	日清製粉(株) 水島工場(仮称)	S43.3	S56.2	S56.6	31,344	未定	三菱自工に輸出 車両モータープ ールとして貸与
50	A	日石三菱精製(株) 水島製油所	S33.2	S34.10	S36.5	1,530,000	524	
51	B	日本合成化学工業(株) 水島事業所	S38.1	S38.10	S39.8	119,000	252	
52	C	日本食品化工(株) 水島工場	S63.2	S63.6	H1.3	81,330	59	
53	C	日本ゼオン(株) 水島工場	S43.10	S44.2	S44.8	346,007	374	
54	C	日本曹達(株) 水島工場	S43.10	S43.12	S44.9	35,969	53	
55	C	日本農産工業(株) 水島工場	H1.5	H1.10	H2.12	35,077	30	
56	E	日本PMC(株) 水島工場	S62.11	S63.2	S63.11	30,000	26	
57	A'	萩原工業(株)			S37.11	46,000	304	

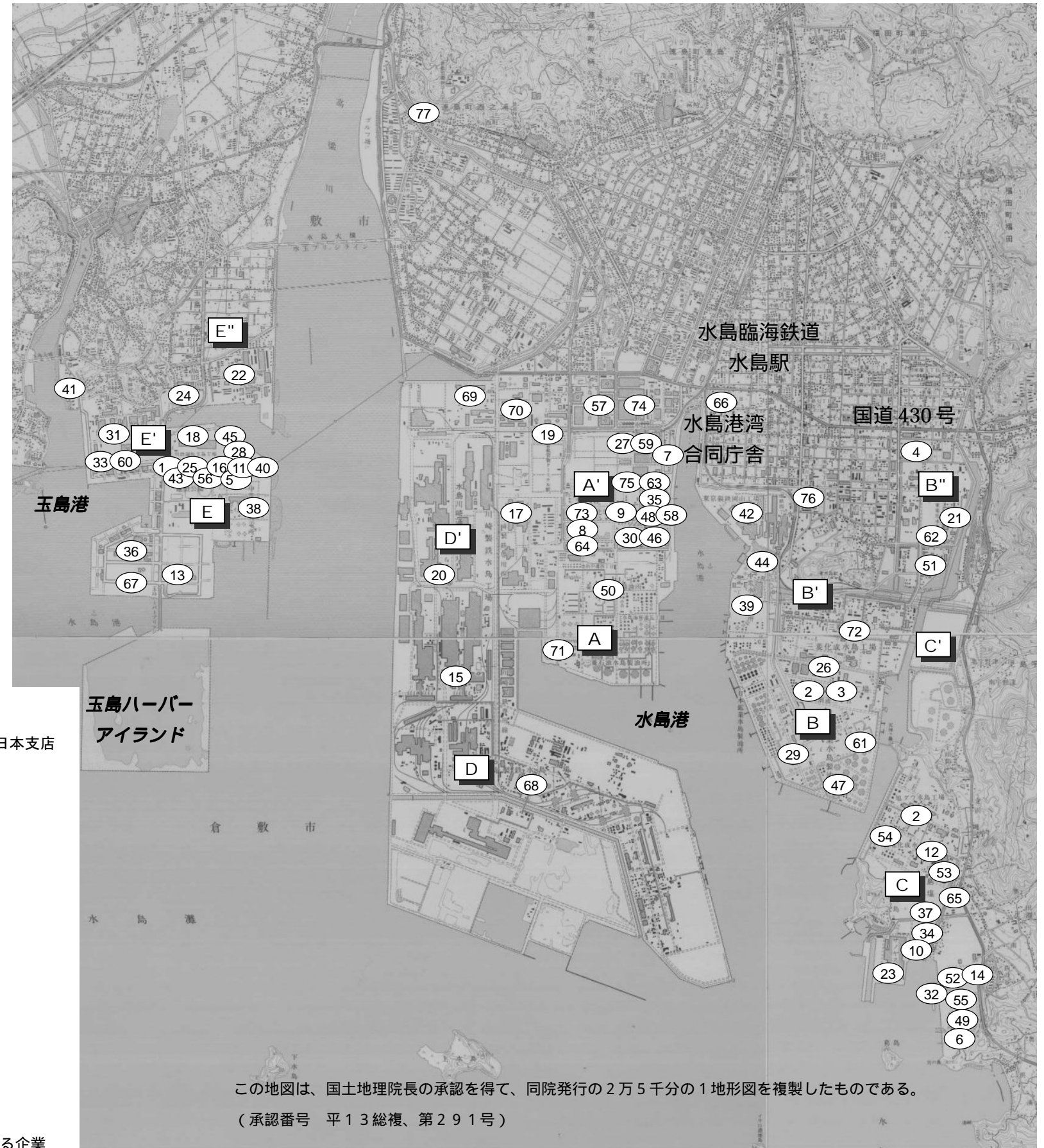
企業 No.	地区	事業所名	年 月			敷地面積 ㎡	従業員 人	備 考
			立地又 は協定	建 設 開 始	操 業 開 始			
58	A'	パシフィック・レンジャー(株) 西日本支店	S42.7	S43.2	S43.12	9,208	28	
59	A'	(株)ピー・エス 水島工場	S28.11	S28.12	S29.7	50,635	18	
60	E	富士ダイス(株) 岡山製造所	S53.6	S53.8	S53.10	16,605	150	
61	B'	ペトロコークス(株) 水島工場	S42.9	S42.11	S45.6	95,159	0	
62	B	三國製薬工業(株) 水島工場	S63.8	S63.12	H3.3	16,724	24	
63	A'	水島太平洋生コン(株)		S36.1	H11.7	5,880	15	太平洋セメント (株)内
64	A'	水島アロマ(株) 本社工場	S45.10	S46.12	S48.4	48,718	42	三菱ガス化学 (株)内
65	C	(株)水島オキシトン 水島工場	S44.12	S45.3	S46.4	9,343	15	
66	B"	水島瓦斯(株)	S17.4	S17.7	S18.11	30,857	72	
67	E	水島機工(株) 玉島工場	H4.6	H6.12	H7.5	16,500	25	
68	D	水島共同火力(株)	S40.1	S40.11	S40.11	125,069	113	川崎製鉄(株)内
69	D'	水島合金鉄(株) 本社工場	S36.6	S40.3	S40.9	149,123	169	川崎製鉄(株)内
70	D'	水島鋼板工業(株)	S41.1	S41.9	S42.2	32,643	83	川崎製鉄(株)内
71	D	水島リバーメント(株)	S62.9	S62.11	S63.10	12,789	13	川崎製鉄(株)内
72	B' B" C'	三菱化学(株) 水島事業所	S38.1	S38.8	S39.7	1,961,517	1,138	
73	A'	三菱ガス化学(株) 水島工場	S35.2	S35.2	S35.5	480,690	480	
74	A' C E	三菱自動車工業(株) 乗用車生産統括本部水島製作所	S16.	S16.10	S18.9	1,245,700	4,861	
75	A'	(株)ユタカケミカル 水島工場	S41.10	S42.2	S42.6	11,548	16	
76		菱和スチール(株)	S43.12	S43.12	S44.4	21,000	74	

企業 No.	地区	事業所名	年 月				敷地面積 ㎡	従業員 人	備 考
			立地又 は協定	建 設 開 始	操 業 開 始	年 月			
77		ワタナベ工業(株)					195		

水島臨海工業地帯企業立地状況図

- 1 (株)アキオカ
- 2 旭化成(株)水島支社
- 3 旭化成エボキシ(株)水島工場
- 4 荒川化学工業(株)水島工場
- 5 池田産業(株)乙島工場
- 6 宇部三菱セメント(株)児島サービスステーション
- 7 宇部三菱セメント(株)水島サービスステーション
- 8 エイ・ジイ・インタナショナル・ケミカル(株)水島工場
- 9 オーシカケミテック(株)
- 10 岡山化成(株)水島工場
- 11 岡山生コンクリート(株)倉敷工場
- 12 岡山ブタジエン(株)水島工場
- 13 (株)オクダソカベ岡山臨海工場
- 14 小田象製粉(株)
- 15 川崎製鉄(株)水島製鉄所
- 16 川崎炉材(株)製造部玉島製造グループ
- 17 川鉄鉱業(株)水島製造所
- 18 川鉄鋼板(株)玉島工場
- 19 川鉄コンテナ(株)水島工場
- 20 川鉄ロックファイバー(株)
- 21 関東電化工業(株)水島工場
- 22 (株)クラレ倉敷事業所(玉島)
- 23 (株)サノヤス・ヒシノ明昌水島製造所
- 24 三恵重機械工業(株)倉敷工場
- 25 三東工業(株)
- 26 山陽石油化学(株)水島工場
- 27 山陽菱光(株)水島工場
- 28 サンヨー化成工業(株)
- 29 (株)ジャパンエナジー水島製油所
- 30 ジェイエイ西日本くみあい飼料(株)水島工場
- 31 住友重機械工業(株)岡山製造所
- 32 瀬戸埠頭(株)
- 33 (株)銭屋アルミニウム製作所岡山玉島事業部
- 34 ダイソー(株)水島工場
- 35 太平洋セメント(株)水島西サービスステーション
- 36 (株)田辺工業所
- 37 チッソ(株)水島工場
- 38 中国電力(株)玉島発電所
- 39 中国電力(株)水島発電所
- 40 中精石油化学(株)水島工場
- 41 中部飼料(株)岡山工場
- 42 東京製鉄(株)岡山工場
- 43 (株)トウペ倉敷工場
- 44 (株)トクヤマ トクヤマセメント水島サービスステーション
- 45 巴鉄工(株)
- 46 西日本飼料(株)
- 47 日鉱液化ガス(株)水島輸入基地
- 48 ニッコー製油(株)水島工場
- 49 日清製粉(株)水島工場(仮称)
- 50 日石三菱精製(株)水島製油所
- 51 日本合成化学工業(株)水島事業所
- 52 日本食品化工(株)水島工場
- 53 日本ゼオン(株)水島支社
- 54 日本曹達(株)水島工場
- 55 日本農産工業(株)水島工場

- 56 日本PMC(株)水島工場
  - 57 萩原工業(株)
  - 58 パシフィックグレーンセンター(株)西日本支店
  - 59 (株)ピー・エス水島工場
  - 60 富士ダイス(株)岡山製造所
  - 61 ペトロコクス(株)水島工場
  - 62 三國製薬工業(株)水島工場
  - 63 水島太平洋生コン(株)
  - 64 水島アロマ(株)本社工場
  - 65 (株)水島オキシトン水島工場
  - 66 水島瓦斯(株)
  - 67 水島機工(株)玉島工場
  - 68 水島共同火力(株)
  - 69 水島合金鉄(株)本社工場
  - 70 水島鋼板工業(株)
  - 71 水島リバーメント(株)
  - 72 三菱化学(株)水島事業所
  - 73 三菱ガス化学(株)水島工場
  - 74 三菱自動車工業(株)水島製作所
  - 75 (株)ユタカケミカル水島工場
  - 76 菱和スチール(株)
  - 77 ワタナベ工業(株)
- 数字は「立地事業所一覧表」における企業No. に対応。



この地図は、国土地理院長の承認を得て、同院発行の2万5千分の1地形図を複製したものである。  
(承認番号 平13総複、第291号)

## (2) 港 湾

### ア 現 状

水島港は、高梁川の東側（水島地区）に形成された重化学工業地帯を背景とする工業港と西側（玉島地区）の旧来からの港を中心とする商港の二つの異なった性格を持った港からできている。

水島地区は、石油・鉄鋼コンビナートを中核とする水島工業地帯の海の玄関で、取扱貨物も、各企業の生産活動に要する原料及びその製品が主なものである。

玉島地区の港奥部には、かつて内海有数の港として栄えた旧玉島港がある。この旧港の港口部において外内貿公共ふ頭を中心とした商港機能の整備を進めている。

入港船舶及び貨物取扱実績

年次	入 港 船 舶			貨 物 取 扱 実 績 (t)			外航商船数
	総 隻 数	総 ト ン 数	入 港 最 大 船 舶 : D/W	総 量	輸 移 出	輸 移 入	
55	69,418	68,963,170	230,095	88,730,720	36,092,919	52,637,801	2,000
60	69,176	70,610,420	230,540	90,161,094	36,013,457	54,147,637	2,182
3	57,783	68,958,107	239,999	85,327,643	33,619,194	51,708,449	1,900
4	53,010	73,113,645	239,999	90,558,676	36,156,702	54,401,974	2,016
5	54,300	73,307,319	243,849	88,379,777	35,730,112	52,649,665	1,928
6	54,993	78,650,096	199,970	94,274,237	36,238,699	58,035,538	2,033
7	52,869	79,380,862	294,656	95,094,041	36,067,164	59,026,877	2,249
8	52,043	80,242,482	292,459	95,929,653	37,401,612	58,528,041	2,268
9	50,670	83,023,150	258,049	98,943,557	38,465,313	60,478,244	2,664
10	48,626	80,772,616	258,084	90,796,049	34,825,809	55,970,240	2,350
11	44,559	78,640,548	259,999	89,595,377	32,285,944	57,309,433	2,539
12	44,387	80,329,085	259,987	91,272,658	33,242,063	58,030,595	3,093

(D/W) 載荷重量トンで船に積載できる重量をトンで表している。

### イ 整備計画

水島港（玉島地区）については、中国地方東部の国際物流拠点としての港湾整備を促進し、近年増加するコンテナ貨物に対応するため整備を進めている玉島ハーバーアイランドに、外内貿コンテナターミナルを整備する。

平成13年度は、本格的な国際コンテナターミナルとして(-)10m岸壁及びガントリークレーン、くん蒸庫等の整備を行い、本年度末には供用開始の予定である。

## (3) 道 路

### ア 現 状

水島工業地帯からの高速道路網としては、四国方面に向けて瀬戸中央自動車道、関西・九州方面に向けて山陽自動車道及び山陰方面に向けては中国横断自動車道岡山米子線が供用されている。



また、幹線道路網としては、国道2号から水島工業地帯に至る国道429号、国道430号、一般県道倉敷西環状線、水島港線、福田老松線、玉島港線及び岡山市、倉敷市茶屋町方面からの主要地方道岡山児島線、玉野市方面からの玉野福田線等がある。

一方、有料道路としては、水島地区と玉島地区を結ぶ水島玉島産業有料道路（一般県道水島港唐船線 L = 8.3km）が供用されている。

#### イ 整備計画

国道2号における交通の隘路となっている玉島地区の整備を図るため、玉島バイパス（倉敷市大西～玉島阿賀崎 L = 9.3km）の建設が進められている。

また、国道430号についても、鶴の浦～鶴新田間で2次改築を行うなど整備を進めている。

### (4) 鉄 道

#### ア 現 状

当地帯の鉄道は、東西に走るJR山陽本線倉敷駅から南に向かって水島臨海鉄道線が敷設されている。旅客は、倉敷駅に隣接する倉敷市駅から三菱自工前駅間に1日84本運転で年間約192万人輸送している。貨物は、倉敷貨物ターミナル駅及び東水島駅を拠点として、水島港東地区・西埠頭地区に貨物線が敷設されており工業製品等年間約47万tを倉敷駅を經由して全国に輸送している。

#### イ 水島臨海鉄道連続立体交差化事業完成

水島の中心地区を南北に縦断する鉄道を高架化することによって、市街地の東西の一体的な発展と都市機能の向上を図るため、国、県、市及び水島臨海鉄道(株)が協力し昭和53年度から工事を進めてきたが、操車場の移転・高架工事が完成し平成4年9月7日鉄道の高架切替が行われた。更に、軌道跡地の側道としての整備や交差点の整備が平成5年度に行われた。今後、踏切事故の解消、東西交通の円滑化、市街地の一体的な発展が期待される。（高架橋延長 水島本線2,899m、港東線1,440m）

### (5) 工業用水

当地帯の工業用水は、本県三大河川の一つである高梁川を水源としており、県が昭和35年度に工業用水道事業に着手して以来、工場の新設、増設にあわせて工業用水道施設も順次規模を拡張して、工業用水の需要に応じている。

区 分	第2期事業	第3期事業	第4期事業	
			1 種	2 種
建設期間（年度）	S41～45	S43～48	S35～53	S46～H10
事業費（千円）	3,757,434	3,683,652	4,172,220	33,446,486
水 源	高梁川（表流水）	同 左	同 左	同 左
取水量（m <sup>3</sup> /日）	216,700	222,200	131,760	190,740
給水量（m <sup>3</sup> /日）	201,500	206,500	122,500	177,500
給 水 区 域	倉敷市	同 左	同 左	同 左

(6) 電 力

水島地区の電力供給源は、中国電力(株)水島発電所(1～3号機,総出力63.1万Kw),玉島発電所(1～3号機,総出力120万Kw),新成羽川発電所(1～4号機,総出力30.3万Kw)及び川崎製鉄(株)と中国電力(株)の共同出資による水島共同火力発電所(新1号機,3～5号機,総出力61.3万Kw)がある。

## 5 生活環境の現状及び整備計画

### (1) 上水道

#### ア 現 状

倉敷市の上水道は船穂、片島、福井の各自己水源のほか、水道用水供給事業者である岡山県南部水道企業団及び備南水道企業団から受水し、市内全域及び船穂町に給水している。自己水源のうち主として船穂水源は玉島地区を、片島水源は水島・連島地区を、福井・四十瀬・水江水源は倉敷地区のうち粒江・天城方面他をそれぞれ対象に給水し、岡山県南部水道企業団からの受水は福田・児島地区を、備南水道企業団からの受水は粒江・天城方面を除く倉敷地区を対象に給水している。

また、各水源の取水能力は、船穂水源42,000m<sup>3</sup>/日、片島水源31,000m<sup>3</sup>/日、福井水源8,000m<sup>3</sup>/日、四十瀬水源15,000m<sup>3</sup>/日、水江水源3,000m<sup>3</sup>/日であり、岡山県南部水道企業団からは、93,500m<sup>3</sup>/日、備南水道企業団からは79,700m<sup>3</sup>/日の受水を受け、現在水道事業を行っている。

#### イ 整備計画

倉敷市上水道は、平成28年を目標年度として計画給水人口457,200人、一日最大給水量322,000m<sup>3</sup>に対応すべく、総事業費383億円で取水施設を始め、導水施設、浄水施設等の施設を第6次第1期変更事業として現在整備中である。

### (2) 下水道

#### 現状及び計画

倉敷市では、倉敷、水島、児島及び玉島の4つの処理区及び倉敷処理分区（児島湖流域関連公共下水道）に分けて下水道の整備を進めている。

平成13年3月末現在では、各処理区すべてにおいて供用開始しており、面積では事業認可区域8,806haのうち約55%に当たる約4,805haが処理区域となっており、人口普及率では、約51%となっている。

### (3) 都市計画道路

#### 現状及び計画

倉敷市の中心部と水島臨海工業地帯を結ぶ道路交通は、特に朝夕の混雑が著しく、これを解消緩和するため、都市計画道路岡崎東塚線、五軒屋王島線、堀貫線等の幹線道路網の整備を推進している。このうち、岡崎東塚線、五軒屋王島線は、平成13年度完成予定である。

### (4) 公園・緑地

#### 現状及び計画

本地域の公園・緑地は、水島緑地（緩衝緑地）をはじめ街区公園や近隣公園等の整備を進め、地域住民の生活環境の向上や公害対策を図るとともに、運動や休息の場となる緑のオープンスペースの整備を推進している。水島緑地第3期事業（県立都市公園水島緑地）は、昭和62年3月に完了したが、引き続き都市計画道路岡崎東塚線の亀島山区域について県事業により水島緑地の整備を推進しており、平成13年度完成予定である。

(5) 公営住宅

現状及び計画

地域内の住宅需要に対処するため、公営住宅等を次のとおり整備している。

倉敷市における公営住宅等建設状況（平成13年8月1日現在）

（単位：戸）

区 分	県 営 住 宅	市 営 住 宅	雇用促進住宅	計	摘 要
水 島 地 区	( - ) -	( 16 ) 501	( 5 ) 916	( 21 ) 1,417	( ) は団地数を示す。
周 辺 地 区	( 9 ) 1,652	( 74 ) 3,818	( 9 ) 1,270	( 92 ) 6,740	
計	( 9 ) 1,652	( 90 ) 4,319	( 14 ) 2,186	( 113 ) 8,157	

(6) 学校施設

ア 現 状

当地帯における学校施設は、水島地域に小学校13校、中学校5校が、玉島乙島地域に小学校3校が、児島塩生地域には小学校1校がそれぞれ設置されているが、これらの地域を含む倉敷市全域における学校教育の状況は次表のとおりである。なお、高等学校21校の内訳は、県立12校（全日制12校）、市立5校（全日制と定時制の併置1校、定時制4校）、私立4校（全日制4校）である。このほか、大学関係では私立大学4校を始め短期大学としては市立1校、私立2校があり、教育条件は比較的恵まれた地域である。

地 区 名	学 校 数 ・ 学 級 数 (平成13年5月1日現在)								
	幼稚園		小学校		中学校		高等学校		
	園 数	園 児 数	校 数	児 童 数	校 数	生 徒 数	校 数	生 徒 数	
公 立	旧倉敷市(含旧庄・茶屋)	30	2,651	31	17,713	14	8,981	10	8,584
	旧 玉 島 市	9	537	11	3,712	4	1,851	3	1,576
	旧 児 島 市	17	583	13	4,423	5	2,328	4	1,602
	計	56	3,771	55	25,848	23	13,160	17	11,762
私 立	旧倉敷市(含旧庄・茶屋)	11	1,947			1	456	4	2,635
	旧 玉 島 市	4	401						
	旧 児 島 市								
	計	15	2,348			1	456	4	2,635

なお、前記のうち工業課程を持つ高等学校は次のとおりである。

県立倉敷工業高等学校，県立水島工業高等学校，倉敷市立工業高等学校

イ 整備状況

当地帯の人口の増加に対応して昭和50年以降小学校2校，中学校2校が新設され，高等学校についても，中卒者の増加に対応して県立高校1校を新設した。

## (7) 観光レクリエーション及び保養施設

倉敷市は工業都市としてだけでなく、美しい自然や歴史・文化を有する都市のイメージが全国に定着しており、特に美観地区や倉敷チボリ公園、瀬戸大橋やその展望地である鷲羽山には年間を通じて多くの観光客が訪れている。

### 〔倉敷美観地区〕

市の中心部に位置しており、国の重要伝統的建造物群保存地区に選定されている。江戸情緒をよく残しており、幕府天領の中核として、物資の集散で繁栄した往時の姿をしのばせる黒い張り瓦と白壁の蔵屋敷や商家群を柳の緑とともに倉敷川に映している。なかでも、大橋家住宅や旧大原家住宅はこれらを代表する豪商の家屋として、国の重要文化財の指定を受けている。

この付近には、世界的な名画を集めた大原美術館のほか、倉敷考古館、倉敷民芸館、日本郷土玩具館、倉敷市芸文館、大山名人記念館等の文化施設が集まり、鶴形山公園の緑とも美しく調和している。

### 〔倉敷チボリ公園〕

倉敷チボリ公園は、デンマークのチボリ公園を基礎として倉敷ならではの感性を織り込んだ新しい都市型公園で、園内には四季折々の樹木や草花が生い茂り、様々なアミューズメントの要素を備え、あらゆる世代の人々が憩い集える施設として、県内はもとより西日本一帯から多くの観光客を集めている。

### 〔玉島地区〕

高梁川を行き交う高瀬舟の着く町、北前船の出入りする港町として栄え、今でも往時の面影を残している。市街地を望む丘の上には、わらべ歌で親しまれている良寛和尚が修行した円通寺と、桜から紅葉まで四季折々に楽しむことができる円通寺公園がある。また、風光明媚な白砂青松の沙美海岸は、岡山県で一番古い海水浴場として人気を集めている。

### 〔児島地区〕

眼下に塩飽諸島の島々や四国の連山を望み、瀬戸内海随一の多島美が展望できる鷲羽山や、讃岐金刀比羅宮と並び海上安全の神として多くの信仰を集めている瑜伽大権現、天然記念物象岩のある六口島等瀬戸内海国立公園の景勝地がある。また、児島観光港からは、瀬戸大橋遊覧船も出航している。

### 〔瀬戸大橋〕

江戸時代からの商港・漁港として、また金比羅参りの渡海港として栄え、今でも古い町並みが残っている下津井と対岸の香川県坂出市番の州を結ぶ瀬戸大橋は、下津井瀬戸大橋、櫃石島橋、岩黒島橋、与島橋、北備讃瀬戸大橋、南備讃瀬戸大橋からなっており、吊橋、斜張橋、トラス橋等様々な形式の橋を見ることができ魅力ある観光資源となっている。

### 〔水島サロン〕

水島サロンは、水島臨海工業地帯で働く人達に憩いと交流の場を提供し、併せて地域の活性化を図るために、県と倉敷市とが共同で建設したものである。

21世紀の水島の新しいシンボルとして、特徴ある外観に加え、各種映像機器を備えたコミュニティプラザ、温水プール等から構成されるスポーツプラザ、高級感あふれる交流サロン等が整備されている。

## 6 環境保全対策

### (1) 環境の現状

#### ア 概況

水島地区の環境保全については、大気・水質・騒音・悪臭対策等、過去30年余にわたり、多大な努力が払われてきており、大気汚染に係る二酸化硫黄等については、大幅な改善が認められるに至っている。

#### イ 大気汚染

倉敷市には1,480施設（平成13年3月末現在）のばい煙発生施設があり、年間約8～9百万kl（重油換算）の燃料が使用されているほか、粉じん発生施設や岡山県公害防止条例に基づく特定施設も多く、自動車走行量も県下では岡山市に次いで多い。こうした発生源から排出される大気汚染物質について、法令等による規制や公害防止協定に基づく削減対策が講じられている。

大気汚染の現況は、概ね次のとおりである。二酸化硫黄については、昭和56年度以降環境基準（長期的評価）を達成し、濃度は横ばいで推移している。二酸化窒素については、昭和53年度以降環境基準を達成し、濃度は近年上昇傾向にあったが、平成9年度以降やや低下してきている。浮遊粒子状物質については、環境基準達成率40～90%となっている。光化学オキシダントについては、倉敷市内のすべての測定局で環境基準を達成できず、大気汚染防止法に基づく光化学オキシダント注意報が発令されることがある。悪臭については、昭和48年8月に悪臭防止法に基づく規制地域に指定され、発生源事業所の規制がなされている。

#### ウ 水質汚濁

当地帯の、瀬戸内海環境保全特別措置法の対象となっている特定事業場は43で、その排水量は冷却水を含めて約500万m<sup>3</sup>/日となっており、水島港、高梁川河口、玉島港等に排出され東西に拡散している。

排水水による水質汚濁を防止するため、環境基準の類型指定、上乘せ排水基準の設定等を行い、企業においては化学的酸素要求量（COD）や窒素・リンの削減対策を講じている。

水島地先海域は、環境基準の類型のあてはめがされている4地域からなるが、CODについては、環境基準達成率は50%となっている。

#### エ 騒音・振動

騒音については、昭和44年3月に騒音規制法に基づく規制地域に指定され、発生源である工場、建設工事等の規制がなされている。（工業専用地域を除く。振動も同じ。）

振動については昭和53年3月に振動規制法に基づく規制地域に指定され、規制がなされている。

### (2) 環境保全に関する施策

#### ア 施策の基本方針

公害を未然に防止し、環境の保全と地域住民の健康を守るため、立地企業の施設整備に係る事前審査、総量規制の実施等による徹底した発生源対策を中心として、監視体制の整備、汚染物質や汚染メカニズムの解明、防止技術の開発等の対策を総合的に推進する。

更に公害防止対策を総合的に進めるに当たって土地利用の純化、公共下水道、公園、緑地等都市施設の整備、自然環境の保護等に関する施策を併せて推進する。

また、公害による健康被害者の救済については、引き続き公害健康被害の補償等に関する法律に基づく事業の充実を図る必要がある。

当地域における各種開発事業等については、それが公害防止事業としての性格を有する場合を含めて、必要に応じて環境影響評価を実施するなど、環境保全上所要の措置を講ずるものとする。

なお、公害防止対策の実施に当たっては、岡山・倉敷地域公害防止計画等に基づき公害の未然防止を基本とし、公害防止のため最も効果的な優先順位によって国の施策と有機的な連携を保ちながら総合的、計画的に実施するものとする。

## イ 大気保全対策

この地域の大気保全対策として、大気汚染防止法による排出規制、総量規制、岡山県公害防止条例による排出規制及び公害防止協定に基づく大気汚染防止措置が行われている。

### 総量規制

硫黄酸化物については昭和53年3月31日から大気汚染防止法に基づく総量規制を行っている。

窒素酸化物については、当地域は大気汚染防止法に基づく総量規制地域ではないが、岡山県、倉敷市が独自に総量削減計画を作成し、水島地域の主要工場の協力を得て総量規制を行っている。

### 大気環境監視及び大気汚染防止夏期対策

倉敷市内に大気環境測定局21局があり、二酸化硫黄、二酸化窒素、光化学オキシダント、浮遊粒子状物質などを測定し、テレメータ装置により常時監視を行っている。また、当地域の主要企業13社の協力を得て主な煙突の排煙状況をテレメータ装置に接続し、硫黄酸化物、窒素酸化物の排出量等を常時把握している。

光化学オキシダントについては、夏期の5月中旬～9月初旬に濃度が上昇し易いので、大気汚染防止夏期対策を実施し、常時監視に基づき情報、注意報を発令して窒素酸化物等の削減を要請するほか、自動車の使用自粛を呼びかけるなど汚染物質の削減を図っている。

### その他の大気保全対策

大気汚染防止法に基づくばいじんの特別排出基準の適用（水島地域）及び悪臭防止法に基づく地域指定等法令に基づく規制のほか、岡山県公害防止条例に基づく有害ガス（アクリルニトリル、ベンゼン等）の規制等の大気保全対策を講じており、平成9年度からは、大気汚染防止法による有害大気汚染物質対策も推進している。

## ウ 水質保全対策

水質保全対策については、昭和49年5月に水質汚濁防止法による政令市に倉敷市が指定され、以後同市が主体的に実施しているが、県においても瀬戸内海環境保全特別措置法の適用によって特定施設の設置許可等企業指導を行っており、県市が一体となって次の諸施策を推進している。

### 工場排水の規制

昭和46年には水質汚濁防止法第3条第3項の規定により上乘せ排水基準の設定を行い、更に昭和48年には瀬戸内海環境保全臨時措置法の制定に伴い一段と厳しいものに改正し、これをもとに毎月この遵守状況をチェックするなどCODを中心に規制指導を進めており、現状では全工場において基準が遵守される状況にある。

また、水の循環使用やクロード化による排水量の削減、有害物質使用施設のクロード化、富栄養化の原因といわれる窒素及びリンの削減指導も併せて行い、企業の新増設に対しては厳しい事前審査を実施し、極力汚濁負荷量の削減に努めている。

#### 総量規制の実施

水質汚濁防止法及び瀬戸内海環境保全特別措置法の改正（昭和53年6月）に伴い総量規制が導入され、CODに係る総量規制基準が昭和55年7月から適用されている。総量規制基準は日平均排出量が50m<sup>3</sup>以上の事業場が規制対象となっており、このうち400m<sup>3</sup>/日以上の上記事業場は自動計測器により自ら排出水のCOD濃度及び排水量を測定して記録することが義務付けられている。

#### 環境水質の測定

水島港、高梁川河口等に18点の常時監視測定点を設け毎月調査して、その結果をとりまとめ公表している。

#### エ 緩衝緑地帯の設置

水島地域公害防止計画（現岡山・倉敷地域公害防止計画）に基づき、昭和46年度から住居地域と工場地帯を隔てる緩衝緑地整備事業は、50年度第1期（面積約40.7ha）、53年度第2期（面積約15ha）事業を完了し、54年度からは、第3期事業として都市計画道路岡崎東塚線（幅員100m）の中央部に幅約50m（面積約8.6ha）を緩衝緑地として、昭和61年度未完成し供用している。

#### (3) 公害防止協定の締結状況

昭和46年11月29日に川崎製鉄(株)及びその関連企業との間に締結したのを始め、順次主要工場と締結してきたが、その内訳は次のとおりである。



公害防止協定締結企業一覧表（ 印は県，市及び企業，その他は市及び企業との締結）

締結年月日	協定の相手方	締結年月日	協定の相手方
昭和46.11.29	川崎製鉄(株)	48.10.1	三菱ガス化学(株)
"	水島共同火力(株)	"	エイ・ジイ・インタナショナル・ケミカル(株)
46.12.20	水島アロマ(株)	48.12.1	(株)クラレ
47.5.30	(株)ジャパンエナジー	"	日本ゼオン(株)
"	日石三菱精製(株)	"	山陽モノマー(株)
47.6.6	(株)サノヤス・ヒシノ明昌	"	岡山ブタジエン(株)
"	荒川化学工業(株)	"	日本曹達(株)
47.9.16	中国電力(株)	"	ダイソー(株)
47.11.10	川鉄鋼板(株)	"	水島化学振興(株)
"	川崎炉材(株)	"	チッソ(株)
"	住友重機械工業(株)	"	関東電化工業(株)
47.11.29	東京製鐵(株)	"	岡山化成(株)
48.7.19	三菱自動車工業(株)	"	ユタカケミカル(株)
"	ペトロコークス(株)	52.3.31	(財)岡山県環境保全事業団
"	水島合金鉄(株)	57.11.6	日本合成化学工業(株)
"	ニッコー製油(株)	62.11.12	日本PMC(株)
"	成羽鋳業(株)	"	(株)トウペ
48.8.7	三菱化学(株)	63.3.11	日本食品化工(株)
"	(株)ダイヤモンド	63.8.6	三國製薬工業(株)
"	菱陽ケミカル(株)	平成元.5.22	日本農産工業(株)
"	日本イソブチレン(有)	元.6.20	西日本飼料(株)
"	旭化成工業(株)	9.5.16	(財)岡山県環境保全事業団
"	旭チバ(株)	10.1.13	萩原工業(株)
"	山陽石油化学(株)	10.3.19	(株)カンガイ
"	日本ポリプロ(株)		

## 7 防 災 対 策

### (1) 現 況

水島臨海工業地帯における石油の貯蔵取扱量は、1,025万kl、高圧ガスの総処理量は、125,575万Nm<sup>3</sup>/年であり、当該地域へ設置されている施設は特定法（主に消防法、高圧ガス保安法及び労働安全衛生法）の規程に基づき保安管理がなされている。

また、コンビナート災害の特殊性から、石油コンビナート等災害防止法に基づき、県では昭和51年度にコンビナート防災関係機関の代表者により構成される「岡山県石油コンビナート等防災本部」を設置し、更に「岡山県石油コンビナート等防災計画」を策定することにより、以来、同計画に基づき、行政機関と関係事業所等が一体となって、災害の未然防止と拡大防止を基本としたコンビナート総合防災対策を推進している。

主な防災関係機関の活動状況並びに防災力の現状は次のとおりである。

#### ア 防災関係機関及び活動状況

##### 行政機関

##### 岡山県石油コンビナート等防災本部

（構成）本部長 知事

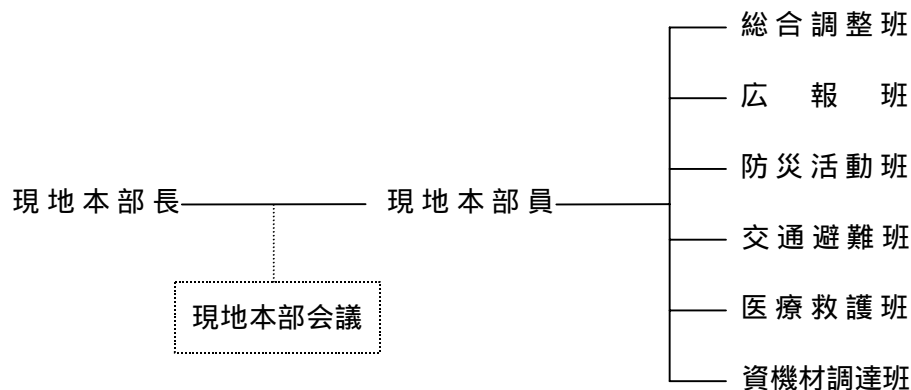
本部長 55名、幹事 73名、専門員 3名

（活動内容）

昭和52年3月25日付けで策定した「岡山県石油コンビナート等防災計画」に基づき、予防対策等推進指導、防災に関する調査研究、情報の収集、伝達を行っている。また、災害等に備えて防災訓練等を実施するとともに、毎年防災計画の見直し修正を行っている。更に、防災上重要な事項に関しては、防災本部に設置している災害対策部会（次表）において、対策を検討している。

部 会 名	部 会 長 機 関 名
火 災 ・ 爆 発 対 策 部 会	倉 敷 市 消 防 局
有 害 ガ ス 対 策 部 会	岡 山 県 生 活 環 境 部
流 出 油 対 策 部 会	水 島 海 上 保 安 部
交 通 避 難 対 策 部 会	岡 山 県 警 察 本 部
救 急 医 療 対 策 部 会	日 本 赤 十 字 社 岡 山 県 支 部

また、災害時には、災害現地の近くに「岡山県石油コンビナート等現地防災本部」を設置し、防災関係機関が相互に連絡し、有機的な連携を保ちながら緊急に統一的応急対策を実施することとしている。組織は次表のとおりであり、現地防災本部長及び各班長は災害の態様等に応じて、その都度指名される。



## 岡山県

石油コンビナート等災害防止法に基づく防災本部の運営と高圧ガス保安法に基づく高圧ガス施設の保安指導等を通じて、各種災害防止対策等を推進している。

### 倉敷市消防局

コンビナートの保安防災に関する市長の諮問機関として設置された「倉敷市コンビナート防災審議会」（学識経験者4名で構成）を活用するなどして、地元行政機関としてのコンビナート防災全般に関する指導的役割を果たしている。

また、石油コンビナート等災害防止法に基づく防災施設等の整備と消防法に基づく危険物施設の保安、指導等を通じて各種災害防止対策を推進するとともに、一旦災害が発生した場合には、消防力を結集して鎮圧、防御にあたっている。

更に、施設の新増設に際しては、主要企業30社との間に締結した災害防止協定に基づく事前協議により、総合的な防災体制の強化を指導している。

### 水島海上保安部

「海洋汚染及び海上災害の防止に関する法律」等に基づき、防災資機材等の整備充実を図るとともに、海上防災の中心機関として、関係防災機関、関係事業所等の指導的役割を果たし、海上災害の未然防止と応急対策の強化推進に努めている。また、同部が中心となり、海上関係防災行政機関と関係団体による「水島地区排出油防除協議会」を組織し、海上防災訓練の実施など平常時から緊密な連携を図るとともに、災害発生時には総合調整本部を設け、防除活動を実施する。

更に昭和52年3月20日には「海洋汚染及び海上災害の防止に関する法律」に基づき「瀬戸内海東部海域排出油防除計画」を策定し、被害想定に基づいた広域海面における排出油防除計画を樹立し、その推進にあたっている。

#### 水島地区排出油防除協議会

設置年月 昭和49年8月

構成 県，県警，倉敷市等行政機関（18機関）

水島港湾災害対策協議会（約60社）及び県漁連

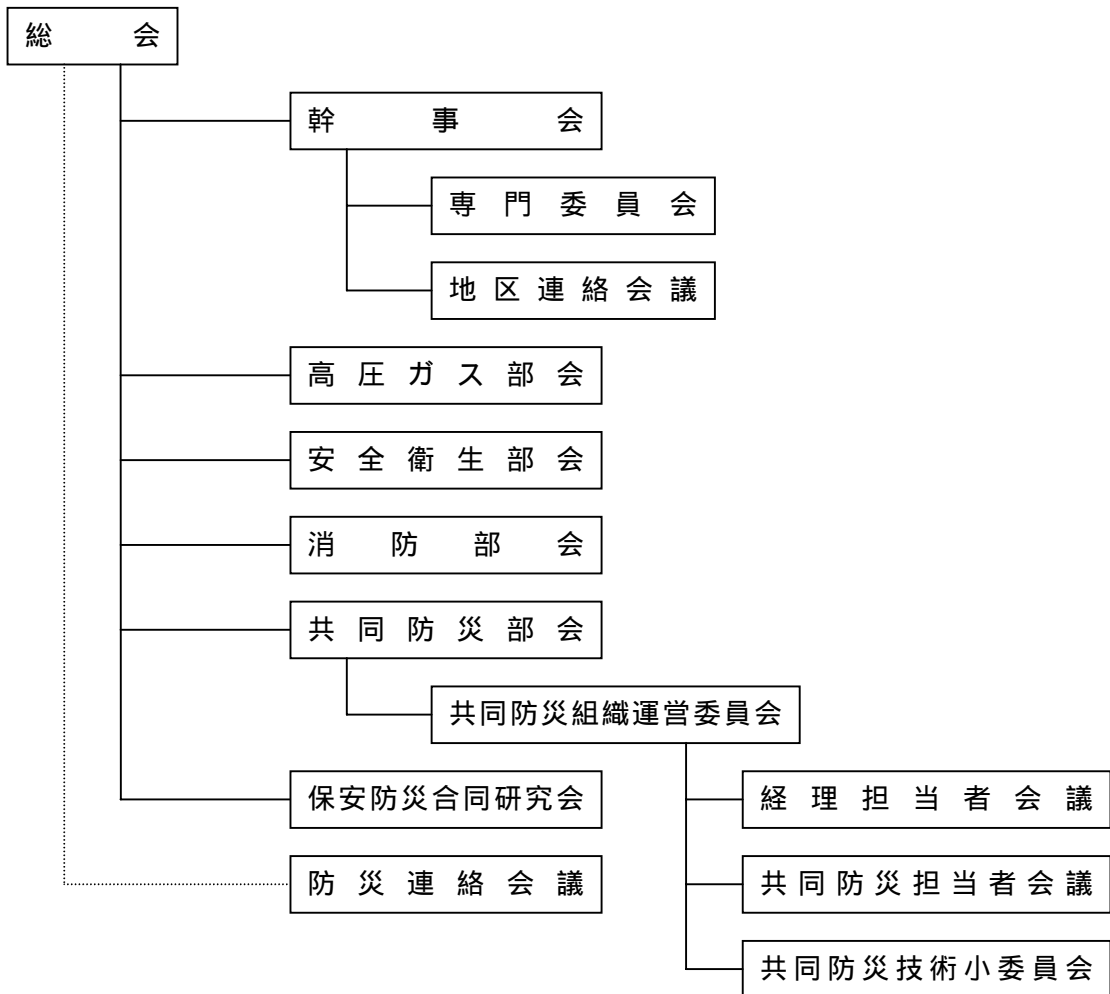
## 企業

### 水島コンビナート地区保安防災協議会

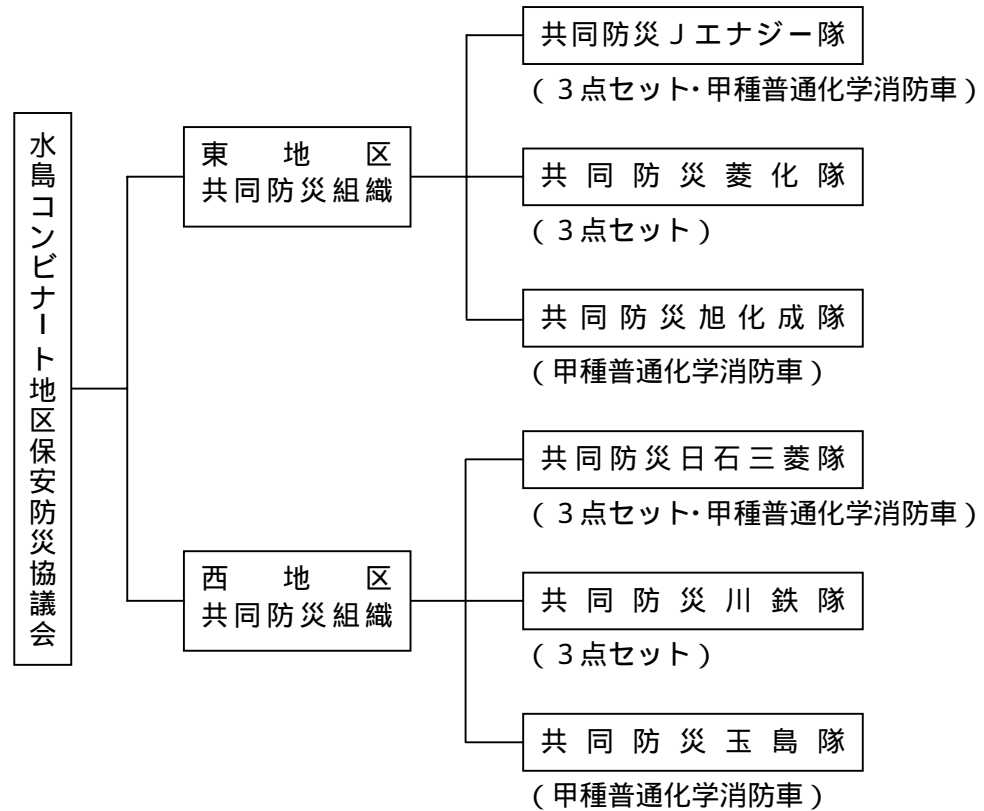
水島コンビナート関連の主要事業所（28事業所）で構成される自主保安団体であり，関係行政機関との緊密な連携のもとに，水島コンビナート地区の保安防災に関して協議・連絡・研究等を行い，災害の未然防止を図るとともに，共同防災組織の円滑な運営を行っている。

また，万一災害が発生した場合には防災活動に協力し，コンビナート地区の安全を確保する。

水島コンビナート地区保安防災協議会体制図（会議体）



## 水島コンビナート地区共同防災組織図



### 水島港湾災害対策協議会

水島港湾関係事業所約60社で構成される自主保安団体で、関係行政機関(10機関)の指導の下に、水島港及び周辺海域における船舶火災並びに海上流出油等の大規模な災害予防対策を推進している。また、万一の災害発生時においては、関係機関と密接な連絡を保ちながら有効な防災対策を実施する。

イ 防災力の現状  
行政機関

岡山県

岡山県防災資機材センター資機材保有状況（平成13年4月1日現在）

大型高発泡器	（ニッタン5型）	2台
放水砲	（水毎分3,000l）	2台
放水銃	（水毎分1,300l）	2台
泡放射砲車（モニター車）	（泡毎分4,000l，最大射程100m）	2台
泡原液搬送車	（6,000ℓ積）	1台
放水砲高発泡器積載車	（4t積）	1台
資機材搬送車	（最大荷重1.25t）	1台
資機材運搬車		1台
土のう造成機		1台
泡消火薬剤	（合成界面活性剤）	79kℓ
〃	（耐アルコール泡）	10kℓ
オイルフェンス	（B型）	1,240m
流出油処理剤		40kℓ
電動オイルポンプ		2台
泡消火薬剤充填装置		1台

水島港湾事務所資機材保有状況（平成13年4月1日現在）

オイルフェンス	（B型）	1,080m
油吸着剤 （オイルプロッター）		170kg
油回収船（清掃船） 「せいこう」		1隻
その他の船舶（作業船）		2隻

油回収船「せいこう」の性能

船体 油回収装置（積載式）

総トン数 19.22t

速力 9.0ノット

装置名 MODEC傾斜板式コンテナ

製造者 三井海洋開発(株)

回収能力 7m<sup>3</sup>/時

付属設備 油回収容器（1,000ℓ×5）

倉敷市消防局

次表のとおり

消防車等の配置状況及び公設消防資機材保有状況（平成13年4月1日現在） - その1 -

種 別 \ 局 署 別	計	局	倉 敷	水 島	児 島	玉 島	臨 港
大型化学車	2			2			
普通ポンプ車	21	1	6	3	5	5	1
水そう付ポンプ車	7		1	1	2	2	1
化学車	4		1		1	1	1
はしご車	5		2	1	1	1	
大型高所放水車	1			1			
大型送水車	1			1			
小型動力ポンプ付水そう車	4		1	1	1	1	
泡原液搬送車	1			1			
泡放射砲車	3		1			1	1
救助工作車	4		1	1	1	1	
資機材搬送車	5		1	1	1	1	1
消防艇	1						1
救急車	19	1	5	2	5	5	1
指揮車	1	1					
指令車	7		2	1	2	1	1
査察車・連絡車	20	6	3	4	2	3	2
乗用車	1	1					
照明電源車	1				1		
広報車・楽器搬送車	2	2					
マイクロバス	1	1					
職員数	438	69	106	62	83	83	35
耐熱服	36		7	7	8	7	7
呼吸器(空気呼吸器)	151		44	32	33	26	16

消防車等の配置状況及び公設消防資機材保有状況（平成13年4月1日現在） - その2 -

種 別	局 署 別	計	局	倉 敷	水 島	児 島	玉 島	臨 港
組立式水そう		13		3		4	4	2
ガス切断機		4		2	1	1		
ジェットシューター		203		37	25	65	46	30
切断用機器		67		26	9	14	11	7
人工蘇生機（機械式）		20	1	6	4	2	5	2
携帯用投光器		34	1	6	9	6	10	2
発電機		33	1	6	8	7	8	3
動力草刈機		9		1	2	2	2	2
ガス測定機		13		3	3	1	2	4
火源探知機		2		1		1		
ターレット		34		5	15	5	5	4
救命索発射銃		8		5	1	1	1	
コンプレッサー		10		2	2	2	2	2
サルベージシート		8		2		4	2	
アクアラング		4						4
ドライスーツ		10		2	2	2	2	2
フロートポンプ		8		2	1	2	2	1
オイルフェンスB型（m）		200			100			100
泡消火薬剤（kI）		93.37	10.75	1.6	70.9	2.04	2.48	5.6
空気式救助マット		4		1	1	1	1	
救命用ボート（ゴム，アルミ）		7		2	1	2	1	1
救命胴衣・救命浮環		105		17	10	15	14	49
重量物排除用機器		33		8	6	8	10	1
高発泡器		5		1	1	1	1	1



水島海上保安部

水島海上保安部資機材保有状況（平成13年4月1日現在）

消防船FL型「すいりゅう」（総トン数207.63t，放水能力26t/分）	1
巡視艇PC型「みずなみ」	1
巡視艇PC型「おきなみ」	1
巡視艇CL型「きびかぜ」（総トン数24.0t，速力30.0ノット）	1
監視取締艇「ペがさす」	1
油回収艇「びさん」（総トン数6.4t，油回収能力75m <sup>3</sup> /時）	1
オイルフェンス展張船 M105，O X 05	2
パイコマシーパック80 - 100号，101号	1
オイルフェンス	B 型:600m その他:900m
油吸着剤	270kg
油処理剤	5,390l
化学消火剤（液）	18,000l
〃（粉末）	5,140kg

海上災害防止センター

海上災害防止センター資機材保有状況（平成13年4月1日現在）

オイルフェンス展張船 防災艇2号 （総トン数106t，オイルフェンスB型3,000m，油吸着剤3,422kg，油処理剤8,010l）	1
油回収船「せとなみ」 （総トン数80.66t，油回収能力40kl/時）	1
油回収設備	
油回収装置（くろしお1号，2号）	2基
貯油パージ（くおしお3号，4号）	2基
油回収能力（全体）40 kl/時	
貯油能力（全体）45 kl	

ウ 水島地区防災相互無線通信網

防災計画に基づき，県では災害時において関係機関が相互に被害状況，防災活動状況等に関する情報を迅速に交換し統一的かつ円滑な防災活動を実施するため，水島港湾事務所を基地局とする「水島臨海地区防災相互無線通信網」を県警察本部，倉敷市，企業（水島コンビナート地区保安防災協議会）の協力を得て53年1月に設置している。

海上においても，水島地区排出油防除協議会により，水島海上保安部を中心とした無線網が昭和52年10月に設置され，陸海一体の無線通信網が整備されている。

水島地区防災相互無線局一覽表

(平成13年4月1日現在)

免許人等	設置場所	種別	出力	代表呼出名称	無線局数
岡山県	水島港湾事務所	携帯基地局 (統制局)	10 (W)	防災相互水島	10
		携帯局	5	防災相互水島 2	
	岡山県庁	携帯局	5	防災相互水島 1, 6, 7	
			1	" 8, 9	
	水島警察署	携帯局	5	" 3	
玉島 "	携帯局	5	" 4		
児島 "	携帯局	5	" 5		
警察庁	岡山県警察本部	携帯局	10	岡警 6018 ~ 6020, 6060 ~ 6062	6
倉敷市	倉敷市消防局	基地局	10	倉敷本部	注) 137
		移動局	10	倉敷本部 1	
		(副統制局) 携帯局	1	倉敷本部 105	
	倉敷消防署	基地局	10	倉敷消防	
		移動局	10	倉敷 4	
		携帯局	1	倉敷 107	
	水島 "	基地局	10	水島消防	
		移動局	10	水島 7	
		携帯局	1	水島 103, 104, 107, 108	
	臨港 "	基地局	10	臨港消防	
		移動局	10	臨港 3,201 (消防艇)	
		携帯局	1	臨港 103	
玉島 "	基地局	10	玉島消防		
	移動局	10	玉島 9		
	携帯局	1	玉島 101, 105		
児島 "	基地局	10	児島消防		
	移動局	10	児島 14		
	携帯局	1	児島 101		
日本赤十字社	日本赤十字社岡山県支部	陸上移動局	1	日赤岡山 111 ~ 115	5
水保 島安 コン 防 ビ 災 ナ ー 協 ト 地 区 会	(株)ジャパンエナジー	陸上局	1	防災相互水島 101	8
		移動局	5	" 107	
	三菱化学(株)		1	" 102	
	旭化成(株)		1	" 103	
	日石三菱精製(株)		1	" 104	
			5	" 108	
	川崎製鉄(株)		1	" 105	
(株)クラレ倉敷		1	" 106		
(小計)	無線機 166台		受令機 27台		

水島地区防災相互無線局一覧表

(つづき)

免許人等	設置場所	種別	出力	代表呼出名称	無線局数
(水島地区排出油防除協議会関係)					
海上保安部	水島海上保安部	携帯局	10 (W)	海保移動 622, 6250, 6251	26
			1	" 650, 653, 654	
				" 661, 663, 664	
				" 6078, 6085, 6086	
				" 6151, 6155, 6156	
				" 6189, 6190, 6202	
				" 6208	
" 6300 ~ 6307					
水防 島 除 地 区 協 議 出 油 会	"	"	5	排防協水島 3, 12, 13	20
			1	" 1, 2, 4 ~ 11, 16	
	川崎製鉄(株)	"	1	" 19	
	三菱ガス化学(株)	"	1	" 15	
	日石三菱精製(株)	"	1	" 17	
	(株)ジャパンエナジー	"	1	" 18	
	三菱化学(株)	"	1	" 14	
	旭化成(株)	"	1	" 20	
(小計)	無線機 46台		受令機 6台		
(小計)	無線機 212台		受令機 33台		

注) 倉敷市の保有無線局数 (137局)

倉敷市の消防局10局・倉敷消防署30局・水島消防署30局

臨港消防署16局・玉島消防署27局・児島消防署24局

(2) 災害予防対策

ア 基本方針

コンビナート災害は態様が複雑であり、その規模も広範囲におよび地域住民の社会生活に重大な影響を与えることが考えられる。

従って、災害の未然防止と被害の局限化を図ることを重点に次の基本方針に沿って、防災関係機関は相互に連携を密にして総合的な防災対策を推進している。

災害の発生及び拡大の防止の第1次的責任は関係事業所が有する。

災害防御の主眼は、住民の安全対策を優先的に行う。

イ 予防対策の強化

事故発生の潜在的な要因の摘出と改善措置の積極的な推進を図るため、次の事項を実施している。

- ・ 事件事例（原因）の徹底究明と再発防止対策の推進
- ・ 自己責任の原則に基づく事業所の自主保安体制の強化指導
- ・ 関係行政機関による合同査察の実施

#### ウ 防災体制の充実

災害発生時において「岡山県石油コンビナート等防災計画」に定めるところに従って各防災関係機関が相互に効果的な機能を発揮できるような体制の充実を図るため主に次の事項を実施している。

石油コンビナート等防災本部の運営

- ・ 各対策部会活動の推進
- ・ 岡山県石油コンビナート等防災計画の整備

コンビナート防災体制整備指導

- ・ 関係事業所の防災体制等の整備指導
- ・ 総合防災訓練の実施
- ・ コンビナート事故関係調査報告
- ・ 防災関係資料の整備

#### エ 防災資機材の整備運用

コンビナート災害用防災資機材は防災関係機関においてそれぞれ整備増強が図られているが、特に特定事業所における石油コンビナート等災害防止法に基づく防災資機材については、共同防災組織による共同防災資機材の他自衛防災資機材の整備が図られている。今後関係機関において資機材の整備強化に努めるとともに総合的な運用体制の確立を図ることとしている。

## 8 企業の現状及び計画

以下は、水島臨海工業地帯に立地する企業に対して各社の現状及び計画（平成13年8月1日現在）について照会し、回答があったものについて原文のまま掲載したものである。

### 1. 株式会社アキオカ

倉敷市玉島乙島8252 - 35 TEL (086) 522 - 7686

当社は、昭和41年10月に設立した会社で、ダクタイル鋳鉄、片状黒鉛鋳鉄、低合金、高合金鋳鉄等で、幅広い分野に鋳物素材を供給している。

主な製造品は建設機械、特殊車両、油圧機器、バルブ等の各部品また、ギヤメタル、高圧シリンダー、ギヤケース、ホイストクレーン車両等多種多様で、取引先も県内はもとより九州から東北まで全国各地に散在している。

設備としては、電気炉4基、生型造型ライン（中・大物1ライン、小物2ライン）、大物用自硬性（フラン）設備・造芯機、生型砂処理設備、仕上げ機（ショットブラスト、グライнда）等である。（生産能力月1,000t）

品質管理においては、日々材料・材質の検査・研究を行っている。

操業以来、常に高品質の製品作りを目指し続けた豊富な経験と実績をベースに、21世紀に向かって新しい製品と更なる技術の開発に努め、新しい飛躍に備え、世界の幅広い産業に貢献し、変動する内外の情勢に対処して、我社の技術に誇りを持って可能性の限り、一段と精進努力している企業である。

### 2. 旭化成株式会社 水島支社

倉敷市潮通3丁目13番 TEL (086) 458 - 2007

当支社は、旭化成の石油化学部門の主力として水島地区に建設されたもので、昭和39年水島地区に建設を開始し、昭和40年にスチレンモノマー及びその誘導品工場が稼働したのを皮切りにその後順次各工場が建設され、順調に稼働している。

現在、コンビナートの中核であるエチレンセンター（山陽石油化学(株)）を含め、水島B・C両地区に水島旭化成グループの石油化学コンビナートを形成している。

主な製品としては、アクリロニトリル、アンモニア、スチレンモノマー、ポリエチレン、ポリスチレン、ポリアセタール、ABS樹脂、SBラテックス、シクロヘキサノール等を生産している。

また、化学・プロセス研究所、技術開発部等を設置して、各種の研究開発にも取り組んでいる。環境及び保安について、当社グループ（旭化成(株)、旭化成エポキシ(株)水島工場、山陽石油化学(株)水島工場、エー・アンド・エムスチレン(株)水島工場）は、一体となって対処しており、各種法令の基準を遵守する事はもとより、岡山県、倉敷市と公害防止協定を、倉敷市と災害防止協定を締結し、更に、自主的対策を含めて公害の未然防止、災害防止に積極的に取り組んでいる。大気汚染防止対策としては、低硫黄燃料の使用、電気集塵装置の採用、排煙脱硫装置の設置を、水質汚濁防止対策としては、各プラントにおける一次処理、活性汚泥装置による集合二次処理等を、また、騒音防止対策としては、各種防音装置を設置するなどの対策を実施しており、更に緑化の推進、管理体制の強化など積極的に推し進めている。

### 3. 旭化成エポキシ株式会社 水島工場

倉敷市潮通3丁目13番地 TEL (086) 458 - 2288

当社は、旭化成(株)の100%出資会社で、エポキシ樹脂、硬化剤、高機能樹脂の生産、販売、および輸入販売を行っています。

水島工場は当社の製造拠点で、液状、固形、その他の基本エポキシ樹脂並びに高機能樹脂を生産しており、品質保証の国際規格ISO9001の審査登録を受けています。また、環境保全及び災害防止対策についても、旭化成(株)水島支社グループの一員として積極的に推進し、平成10年3月に環境マネジメントシステムISO14001を旭化成(株)水島支社の構内関連企業として審査登録を受けています。

沿革：昭和41年6月 旭チバ(株)設立(合併)

昭和42年8月 水島工場操業開始

平成12年6月1日 旭化成エポキシ(株)に社名変更

### 4. 荒川化学工業株式会社 水島工場

倉敷市松江4丁目1-1 TEL (086) 455 - 7611

当社は、明治9年創業以来、独自の技術によって「ネーバルストアーズ」(松脂化学)と呼ばれる化学分野を開拓し、その製品を製紙、塗料、印刷インキ、合成ゴム、建材、粘接着剤等の幅広い業界に提供してきた。そして近年はこれを基盤として新たに石油化学、高分子化学の分野に進出している。

水島工場は、昭和44年にB地区に74,000㎡(22,400坪)の用地を得て、合成ゴム重合用乳化材(ロンヂス)製造工場と粘接着剤用樹脂(アルコン)製造工場を建設し、それぞれ昭和45年6月及び10月に操業を開始した。

次いで製紙用紙力増強剤(ポリストロン)、排水処理用高分子凝集剤(アラフロック)製造工場を昭和47年7月に、繊維用糊剤(タマノリ)、製紙用表面処理剤(ポリマロン)製造工場を昭和54年10月に操業開始した。

昭和60年3月にはアルコン製造工場の系列増設(5,000t/年)が完成した。これにより、現在はロンヂス18,000t/年、アルコン14,000t/年、ポリストロン・ポリマロン等水溶性高分子樹脂36,000t/年の設備を保有する。また、品質保証の国際規格であるISO9002を当社の他工場に先駆け平成7年2月17日付けにて認証取得した。

工場の公害防止設備は、昭和47年6月6日、倉敷市との間で締結した公害防止協定に基づき万全を期しているが、環境に係わる国際規格である環境マネジメントシステムISO14001を平成11年3月12日付けで認証取得し、環境に優しい工場をめざし生産活動を行っている。

### 5. 池田産業株式会社 乙島工場

倉敷市玉島乙島新湊8252-25 TEL (086) 522 - 2185

当社は、天保年間創業の繊維商社イケダ物産(株)の寝具製造部門として、昭和62年5月分社した。

羊毛ふとん、羽毛ふとん、コタツふとんの中国地方トップクラスのメーカーであり、本社工場(倉敷市玉島3丁目15-40)においては主に硬綿等ふとんの原料を、乙島工場においては主に羽毛、羊毛、コタツふとんを生産している。

繊維商社であった前身のノウハウを生かし海外(韓国、中国、台湾)に協力工場を持ち商品の輸出入

も数多く手掛け、自社製品と共に全国へ販売を展開している。近時、市場の志向の変化に答えるため、製品の開発、研究に努力している。

主な生産設備

羊毛ふとん	スチーム&ドライ加工設備	2ライン
羊毛ふとん	コンピュータ内蔵コンフォーター	3台
羽毛ふとん	コンピュータ内蔵コンフォーター	5台
羽毛ふとん	吹込機	3台
検針器		1台 他

月産能力

羊毛ふとん	15,000枚
羽毛ふとん	5,000枚
コタツふとん	15,000枚

6. 宇部三菱セメント株式会社 児島サービスステーション

倉敷市児島通生2914

7. 宇部三菱セメント株式会社 水島サービスステーション

倉敷市水島海岸通2-1-33 TEL (086) 444 - 5318

当社は、1998年10月1日、宇部興産株式会社と三菱マテリアル株式会社のセメント販売・物流機能を統合する新会社として営業を開始いたしました。

21世紀に向け、宇部・三菱の両社はセメント事業において、販売、物流、生産、研究開発にわたる広範な包括的事業提携を推進しようとする合意に達し、その中核となる当社を設立したものです。

当社は、宇部興産と三菱マテリアルの両社が全国に配置したサービス拠点を統合して、9つの支店、26の営業所、118のサービスステーション、そして充実した輸送機動力からなる、大スケールの流通サービス網を稼働させています。全国8ヶ所の工場から出荷されるセメントは、タンカーで、あるいはトラックでお近くのサービスステーションへ。そして、さらにオンタイムで、ご指定の現場へ。

必要なとき、必要なだけ、新鮮なセメント商品をタイムリーにお届けできる、安定輸送システムです。この機能的な物流体制と的確な情報サービスによって、ユーザーの皆様をサポートいたします。

児島サービスステーションはセメントサイロを3基(10,000t・3,000t・1,200t)、水島サービスステーションはセメントサイロを4基(3,000t・2,500t・2,000t・1,100t)それぞれ有し、生産工場から海上輸送されたセメントを貯蔵し、岡山県全域にわたって出荷を行っております。

8. エイ・ジイ・インタナショナル・ケミカル株式会社 水島工場

倉敷市水島海岸通3丁目10番地 TEL (086) 446 - 3806

当社は、昭和43年三菱ガス化学(株)とイギリスのBPAmoco(ビーピーアモコ)社との提携による合弁会社として設立された国内唯一のイソフタル酸メーカーである。

昭和44年6月、三菱ガス化学(株)の混合キシレン分離異性化装置の隣接地にイソフタル酸装置を完成し、我国初めてのイソフタル酸メーカーとして第一歩を踏み出した。

拡大する需要と市場の高級化志向に 대응する為、水素添加精製技術をBPAmoco社より導入し、かつ生産能力を増強する為の設備改造を平成8年3月に実施し、新グレードの高純度イソフタル酸であるPIAを生産している。更に、市場の旺盛な需要に対応するため、平成11年2月末に新装置を完成し、順調に稼働中である。

また、環境保全及び防災対策については、オフガスの触媒燃焼設備、汚泥燃焼設備等の公害防止設備を有し、三菱ガス化学(株)の組織のなかで一体となって環境保全及び防災活動を行っている。

イソフタル酸(PIA)は高純度メタキシレンを酸化して製造される芳香族ジカルボン酸で白色粉末状の結晶であり、PIA系不飽和ポリエステル樹脂(バスタブ、化粧洗面台、パイプ、ボート、ケミカルタンク、電気部品、自動車部品用途等)、PIA系アルキッド樹脂(塗料、印刷インキ用途等)、ペットボトルやポリエステル繊維の改質剤及びその他高分子化合物の原料として日常生活に密着した幅広い分野で使用されている。

- ・本社：東京都港区西新橋1丁目1番3号 東京桜田ビル (03) 3503 - 4811

- ・資本金：8億5千万円

- ・平塚ラボラトリー：神奈川県平塚市東八幡5丁目6番2号

三菱ガス化学(株)平塚研究センター内 (0463) 23 - 3421

- ・工場：倉敷市水島海岸通3丁目10番地 (086) 446 - 3806

高純度イソフタル酸(PIA) 50,000 t / 年 (休止中)

高純度イソフタル酸(PIA) 70,000 t / 年 (稼働中)

## 9. オーシカケミテック株式会社 水島工場

倉敷市水島海岸通3丁目9番地の1 TEL (086) 444 - 5148

当社の親会社大鹿振興(株)は木材用接着剤業界で大手企業の一つにあげられており、全国シェアの11%余りを占めている。昭和39年10月、特に、中国、四国、九州を賄うために別会社として水島化学振興(株)を設立、三菱ガス化学(株)水島工場の用地を譲り受け、工場を建設し昭和40年2月創業開始した。平成13年4月グループ会社2社と合併し、オーシカケミテック(株)水島工場として、各種木材用接着剤の製造を行い現在に至っている。

研究開発、製品販売は親会社が担当し、高度な品質基準と品質管理により安全性、確実性、耐久性を確保し信頼を得ている。

生産設備の概況としては、第一工場(尿素、メラミン樹脂接着剤製造)、第二工場(フェノール樹脂接着剤、オレフィン樹脂接着剤製造)、第三工場(メタノール変性尿素、メラミン樹脂接着剤製造、ウレタン樹脂接着剤製造)を有し、反応缶19基、製品タンク40基、原料タンク18基を設置し月産4,000 tの生産能力を擁している。環境保全、防災対策は排水処理、有害ガス排出防止施設、防油堤等の設備を完備し万全を期している。



#### 10. 岡山化成株式会社 水島工場

倉敷市児島塩生新浜2767番29 TEL (086) 475 - 0136

当社は、旭化成(株)とダイソー(株)の両社の折半共同出資により、昭和43年12月20日に設立された食塩電解工場で、水島地区における旭化成石油化学コンビナートの各工場に、主として、塩素を供給することを目的としている。倉敷市児島塩生C地区で昭和45年9月から操業を開始し、現在、電解能力は苛性ソーダ17.2万t/年である。また、ディーゼル発電機による自家発電設備(能力5.5万Kw)を併せて設置している。

製品の塩素は塩ビモノマー用アリルクロライド、エピクロルヒドリン用として全量コンビナート内で使用されている。苛性ソーダも一部は、コンビナート内で使用され、残りは主として海上輸送により出荷している。

公害防止対策については、工場建設時点から、地元県及び市と協定し、無公害で無事故の工場を目標に、安定した操業を続けてきた。更に、昭和61年4月から電解設備を、最新式のイオン交換膜法に製法転換し、環境保全に万全を期している。

#### 11. 岡山生コンクリート株式会社 倉敷工場

倉敷市玉島乙島新湊8252 - 5 TEL (086) 526 - 1171

当社は、太平洋セメント(株)の生コンクリート専門メーカーで、本店を岡山市に置いている。岡山・倉敷・玉野に4工場を有し、県南西部へ生コンクリートを供給している。

倉敷工場は、昭和44年11月から稼働し、水島・玉島地区へ生コンクリートを供給している。

昭和46年9月6日にはJIS表示認定工場となり、品質の安全向上に努めている。

生産設備は、日本建機製1,500/全自動バッチャープラントで、月産能力は20,000m<sup>3</sup>を有する。

公害防止設備として、残コン処理装置を設置し、公害防止に努めている。

#### 12. 岡山ブタジエン株式会社 水島工場

倉敷市児島塩生新浜2767番1 TEL (086) 475 - 0032

当社は、日本ゼオン(株)と旭化成(株)の共同出資(各50%)によって昭和45年11月に設立され、合成ゴムの原料であるブタジエンを製造し、日本ゼオン(株)及び旭化成(株)に供給している。製造技術は、日本ゼオン(株)の自社技術であるGPB法を採用しているが、同法は既存の製造法に比べコストが安く、純度が高い画期的なものであり、海外からも注目を集め、多くの技術供与を行っている。

#### 13. 株式会社オクダソカベ 岡山臨海工場

倉敷市玉島乙島新湊8255 - 18 TEL (086) 525 - 6511

当社は原子力発電設備を始め、石油、電気、ガス、鉄鋼、水道他あらゆる配管設備の安全装置であるペローズ式伸縮管継手の製造メーカーであり、その形状は年々複雑化し、大径化し、重量物化して現在の大阪工場、奈良工場では、内陸部にある事からユーザーのニーズに応える事が困難となり、製品を直接船積みできうる玉島乙島地区に工場を新築した。

平成6年4月に操業開始し、平成10年4月に第2工場を増築、更なるコストダウンを図るため、自社

にて独自の技術を用い最新の設備を据付した。平成7年7月には中四国営業所を、平成12年1月には岡山技術部を同事業所内に設け、生産～設計～販売までの一連の業務に対応できる体制作りを行った。

阪神大震災では当社製品が絶大なる性能を發揮しユーザーの方々々に好評を得た。最近では、明石大橋の水管橋に当社製品が採用されている。

#### 14. 小田象製粉株式会社

倉敷市児島塩生2767番地の68 TEL (086) 475 - 2211

当社は、小麦粉、ふすま等を製造販売する製粉メーカーで、昭和23年創業、精米製粉の政府委託工場としてスタートし、その後、製粉一筋50年を経過している。昭和62年5月、岡山市妹尾から現在地に移転、155 t / 日の生産能力を有する新工場(7,700㎡)を操業し、豊かで健康な食生活に貢献している。

当社の製品である小麦粉は、それぞれの用途により二次加工業者、(製パン、製菓、乾麺、生麺等)を通じ、岡山県を中心に消費されており、形を変えて各家庭や外食施設の食卓にのぼっている。

また、常にユーザーのニーズを最優先して考え、安心して使用できるよう、小麦粉の一般生菌数の大幅減少にも成功した他、多様化する食生活の充実に向けて、権威ある先生方を顧問に迎え、当社研究開発部のスタッフとともに日夜、新製品の開発に取り組んでいる。その中からは、既に業界の注目を集める商品を完成したこのベースミックスパウダーは、健康を基本に天然素材の力を活用し、各種必須ミネラルを身体に吸収されやすいバランスで配合された“美しい自然派”の商品として、全国の製パン業者に幅広く販売している。

新工場の生産設備については、更に近代化、合理化を追求し、最新のコンピュータシステムを採用し原料から製品に至るすべての工程で管理しており、また、工場内は土足厳禁としている。環境保全については、周辺に多くの緑を配し、社員を始め来客に自然と憩いを与えるよう配慮し、働きやすい職場づくりに心掛けている。

また、品質管理面に於いては、当社製品を安心して購入していただく企業の品質システムを確認する方法として、平成12年8月26日、ISO9002の認定を国際標準化機構より受けました。

#### 15. 川崎製鉄株式会社 水島製鉄所

倉敷市水島川崎通1丁目 TEL (086) 447 - 2020

当所は、1961年の開設以来、つねに最先端の技術・設備を導入し、今日では日本有数の粗鋼生産能力を誇る銑鋼一貫製鉄所となっている。1,100万㎡を超える広大な敷地、深い港湾等の立地条件に恵まれ、合理的な工場配置や建設当初からのコンピュータの積極的導入を活かしながら、これまでの約40年間に2億トンを超える粗鋼生産を行ってきた。

当所は川崎製鉄の基幹製鉄所として、薄板(熱延鋼板・冷延鋼板・表面处理鋼板等)、厚板、H形鋼など今日の社会を幅広く支える鉄鋼製品を効率的に生産している。また、一方では社内他事業所や海外提携先への素材供給基地としての役割も果たしている。特に近年では、グローバルに広がる当社のネットワーク・システムを活用して、多種多様なユーザーのニーズに的確に応える「世界最強の製鉄所」をめざしている。

また、当所は従来より省エネルギー及び環境保全に積極的に取り組むほか、資源循環型社会への取り組みも進めている。所内のエネルギー源には、コークス炉や高炉で発生する副生ガスを利用し、工業用

水についても約98%を繰り返し利用している。近年では、資源リサイクル率99%を達成する一方で、最新の環境設備を積極的に導入するなど、21世紀の資源循環型社会に対応した先進的な製鉄所への歩みを着実に進めている。

2003年に川崎製鉄はNKKとの経営統合を予定しているが、水島製鉄所は引き続き、主要な生産拠点としての役割を担うことになっている。

なお、現在、約150社におよぶグループ会社・協力会社が鉄鋼関連から物流、情報システムに至るまで多方面にわたって活躍している。

主要生産品種及び設備の現状は次のとおりである。

〔主要生産品種〕

厚鋼板，熱延鋼板・鋼帯，冷延鋼板・鋼帯，亜鉛めっき鋼板，電磁鋼板，形鋼，鋼矢板，線材，棒鋼，鍛造品，溶接棒

〔主要生産設備〕

（設備名）	（能力）	（設備名）	（能力）
No.1高炉	5,000 t / 日	厚板圧延機	180万 t / 年
No.2高炉	6,000 t / 日	ホットストリップミル	480万 t / 年
No.3高炉	9,000 t / 日	コールドストリップミル	184.8万 t / 年
No.4高炉	10,000 t / 日	No.2電気亜鉛めっき設備	36万 t / 年
転炉	180 t / 回×3基	連続溶融亜鉛めっき設備	36万 t / 年
	320 t / 290 t / 回×3基	多目的塗装設備	24万 t / 年
電気炉	30 t / 回×1基	電磁鋼板製造設備	55万 t / 年
分塊圧延機	150万 t / 年	鋼片圧延機	120万 t / 年
No.1連続鑄造設備（休止中）	100万 t / 年	大形形鋼圧延機	96万 t / 年
No.2連続鑄造設備	120万 t / 年	線材・棒鋼圧延機	42万 t / 年
No.3連続鑄造設備	100万 t / 年	鑄鍛設備	2万 t / 年
No.4連続鑄造設備	300万 t / 年	溶接棒製造設備	3万 t / 年
No.5連続鑄造設備（休止中）	250万 t / 年		
No.6連続鑄造設備	200万 t / 年		

16. 川崎炉材株式会社 製造部 玉島製造グループ

倉敷市玉島乙島新湊8252 - 10 TEL (086) 526 - 2211 FAX (086) 522-0279

当所は、昭和36年の開設以来、つねに最先端の技術・設備を導入し、今日では日本有数の祖川崎製鉄(株)水島製鉄所の高炉稼働に必要な高炉出銑用耐火材の需要に対応するため、高炉用出銑材工場を玉島E地区の30,000㎡の用地に建設し、昭和45年10月から生産を開始している。

当工場では、自社技術により開発した高品位の出銑材を、最新の自動化設備により量産しているほか、各種電炉の樋材、閉塞材及び転炉補修材も製造して、国内・国外需要家の要望に応えている。

〔主な製品〕

- カワタイト…………… 高炉出鉄樋用不定型耐火物（ラミング材）  
合金鉄電気炉樋用不定型耐火物（ラミング材）
- カワキャスト……… 高炉出鉄樋用不定型耐火物（流し込み材）
- ハイマッド…………… 高炉出鉄口閉塞用不定型耐火物  
合金鉄電気炉出湯口閉塞用不定型耐火物
- L D P…………… 転炉熱間補修用不定型耐火物

〔会社の沿革〕

- 昭和13年 3月 ろう石質耐火れんが製造販売を目的として、岡山県児島郡に児島窯業(株)を設立
- 昭和19年 3月 川崎重工業(株)の子会社となる。
- 6月 商号を川崎炉材(株)と改称
- 昭和25年 8月 川崎重工業(株)の分離会社川崎製鉄(株)の子会社となる。
- 昭和35年 5月 兵庫県赤穂市に赤穂工場建設
- 昭和45年 10月 玉島工場を建設、高炉用出鉄材の製造を移転
- 昭和47年 9月 本社を神戸市から赤穂市に移転
- 昭和50年 7月 築炉工事部設置
- 昭和60年 12月 ファインセラミック製品の製造販売開始
- 平成 2年 5月 舗道材の製造販売開始
- 平成 9年 4月 I S O 9001認証取得
- 平成11年 4月 I S O 14001認証取得

17. 川鉄鉱業株式会社 水島製造所

倉敷市水島川崎通1丁目1番地 TEL (086) 447 - 4481

当社は、川崎製鉄(株)の資源開発部門を母体とし、製鉄用原料並びに副原料の長期安定供給を当初の主な目的として昭和33年7月に設立した。

以来、石灰石、砂鉄、ドロマイト等の地下資源を採掘販売するとともに、鉄鋼生産に伴って発生するスラグ等の再資源化を推進し、資源の有効活用に貢献するなど鉄鋼関連の資源開発会社として着実に地歩を固めてきた。一方では、自動車、機械、建設、窯業等の産業向けに珪砂・珪石を、また中国からワラストナイトを輸入して粉碎・加工し建材用として販売するなど多角的に事業を展開してきた。現在では、製鉄原料の供給に限られず、土木、建設、自動車、機械、ガラス、窯業等の産業向けに珪石、碎石、珪砂、ドロマイト、ウォラストナイト等の販路を拡大させ、肥料も手がけるなど幅広く事業活動を展開している。

一方、国外においては、フィリピン・セブ島のドロマイト鉱山の開発をはじめ川崎製鉄株式会社の同国ボホール島の石灰石鉱山やブラジルのカパネマ鉄鉱山の開発・操業に関する技術協力を実施し、意欲的に資源開発活動を展開している。

さらに、近年では新素材の研究開発にも果敢に挑戦し、高機能素材分野に進出し、従来分野にとどまることなく、化学、電子工業等の産業向けにも供給を開始し、大きな飛躍を目指している。

水島製造所は、昭和42年7月に川崎製鉄(株)水島製鉄所の構内に立地した。

主な製品は製鉄主原料としてミニペレット，製鋼副原料として生石灰，軽焼ドロマイト，また，鉄鋼スラグ製品，C B再生砕石等がある。鉄鋼スラグ製品は道路用，コンクリート骨材用，セメント原料用として当該産業向けに生産販売するとともに高度な加工技術により様々な高付加価値製品に加工して販売している。C B再生砕石は川崎製鉄(株)水島製鉄所内で発生するコンクリートやレンガの廃材をリサイクル利用するために破碎・加工したもので，水島製鉄所内の道路用路盤材として活用されている。

水島製造所では安全と環境保全を第一のテーマに掲げ，快適な職場環境の整備に努めている。

今後の展望は，資源の乏しい我国において原材料の安定供給と限りある資源の有効活用を図るとともに，省エネルギーに努め，地球に優しい魅力ある企業として成長していきたいと考えている。

#### 18. 川鉄鋼板株式会社 玉島工場

倉敷市玉島乙島8252 - 11 TEL (086) 526 - 2311

当社は，大正2年6月に設立した東京亜鉛鍍金(株)が，昭和30年12月に川崎製鉄(株)の資本系列下に入り，同40年10月に同業の三剛鉄板(株)と新日本鍍金(株)を吸収合併し，川鉄鋼板(株)に商号変更した。

昭和28年に我国最初の塗装鋼板「レヂノ鉄板」の製造販売を開始し，同35年12月に千葉工場，同40年12月に松戸工場，同47年2月に玉島工場を開設した。

以来，業容の拡大に努め，平成2年9月に株式店頭登録の承認を受けた。最近では，中国・九州等西地区にも力を注ぎ，また，各地方中心都市に営業所を新規開設するなど拡販に努めている。

玉島工場は当社が「亜鉛鉄板」「着色亜鉛鉄板」の製造工場として総力を結集して建設した世界に誇る工場である。主要設備は，連続溶融亜鉛めっき設備1基(生産能力21,000 t / 月)，連続カラー塗装設備1基(生産能力9,600 t / 月)で，近代的な設備と合理的な工場配置，コンピュータを生産ラインに組み込んだ管理システムと無公害設備が特徴で，燃料転換(石油系 コークスガス化)，廃熱回収等の省エネ化を図っている。

建材用二次加工製品の生産にも力を入れ，ハイデッキ(床板)はトップシェアを占め，又「ガルバリウム鋼板」(高耐食性鋼板)の生産・販売も順調に伸びている。

#### 19. 川鉄コンテナ株式会社 水島工場

倉敷市水島西通1丁目1955番地 TEL (086) 448 - 3737

当社は，昭和36年4月川崎製鉄(株)の二次製品製造部門の一翼を担い，鋼製ドラム缶専門メーカー，日本スチールコンテナ(株)として，兵庫県伊丹市に工場を建設・発足し，引き続き昭和40年6月関東地区の需要に対応するために千葉工場を建設，その後，食缶を除く各種容器の総合メーカーを目標として，同年7月同系列の18缶専門メーカー，伊丹製缶(株)を吸収合併，新社名も現在の川鉄コンテナ(株)に変更した。

その後容器需要の増大に伴い，昭和43年9月に千葉工場に18缶製造設備を新設し，同年11月川崎製鉄(株)兵庫工場のドラム缶及びボンベ製造部門を吸収し，更に44年3月伊丹工場の敷地を拡張してボンベ製造工場を，同年4月には，関西以西の需要増大に対応するため水島工場を設立し，引き続き同年9月には伊丹工場にパール缶工場を新設し現在に至っている。

当水島工場は，敷地面積約34,000㎡，従業員42名で，10万缶/月の生産能力を有した，200ドラム缶製造設備一式を備え，昭和47年2月日本工業規格(JIS)の表示許可を取得，平成8年10月工業標準化実

施優良工場工業技術院長賞を受賞し、以後技術の革新と細心の品質管理に努め、顧客に「安心して使用できる容器」の生産に努めている。

製品は、石油・石油化学を始め塗料・一般化学・食料・食油並びに産業廃棄物に至るまで、我国産業のあらゆる分野で役立っている。また、国際需要に応えるべく、平成7年3月に千葉工場、10月に水島工場、更に、平成8年6月には伊丹工場がISO9002の認証を取得し顧客の信頼を高めている。

平成7年3月には、大阪証券取引所二部に株式上場を果して、今後ますます総合容器メーカーとして、新技術の研究開発はもちろんのこと、最新鋭設備の充実と合理化にたゆみない努力を続けるとともに、新規事業開拓にも努力を続けている。

## 20. 川鉄ロックファイバー株式会社

倉敷市水島川崎通1丁目

当社は川崎製鉄(株)、松下電工(株)、川鉄鉱業(株)及び大倉商事(株)の4社の合併により、平成元年8月31日に製鉄所で発生するスラグを原料としてロックウールの原綿及びその加工品の製造・販売を目的として設立され、平成2年10月より川崎製鉄(株)水島製鉄所内の13,482㎡の敷地で操業を開始した。

ロックウールはその優れた耐熱、断熱、吸音性能により、省エネルギー、耐火防火性能の向上、建築住環境の改善等の分野で活用が進んで来ている。

近年、特に注力している住宅用断熱材については高齢者住宅やメーターモジュールに対応した商品の開発に努め、積水ハウス、ナショナル住宅を始め、各大手住宅メーカーや一般の建材店へ納入している。

当社の主要生産設備能力は、

ロックウール粒状綿製造設備 4,200 t / 月

ロックウール成形品製造設備 2,300 t / 月

## 21. 関東電化工業株式会社 水島工場

倉敷市松江4丁目4番8号

TEL (086) 455 - 5231

当社は、力性ソーダを中心とした化学工業薬品を製造する会社で、昭和13年に群馬県渋川市に設立され、以来基礎化学品メーカーとしてたゆまぬ技術革新と豊富な経験により、力性ソーダ、塩素、水素を利用した数々の製品を創造してきました。また、近年における社会の目覚ましい変革に対応し、磁性材料、フッ素誘導品などファインケミカル製品を世に送り出し、エレクトロニクス関連分野へ進出する足場を固めています。

当水島工場は、昭和40年3月に事業拡大発展に伴い、立地条件の優れた水島へ進出を計画、三菱グループ石油コンビナートへ参加し、三菱化学(株)からエチレン等の供給を受け操業を開始した。

主要製品として、力性ソーダは68,000 t / 年、塩素系有機溶剤は43,000 t / 年、シクロヘキサンは20,000 t / 年の製造設備を保有し、電池材料製造設備が平成9年度に稼働した。

公害防止対策としては、特に排ガス処理及び排水処理に万全を期すると共に、倉敷市との間に公害防止協定を締結しております。また、平成11年にはISO14001の認定を取得し、更に平成12年は力性ソーダ製造設備の更新を行い、エネルギー消費量を10%以上節減する等、地球温暖化防止と共に公害防止にも積極的に取り組んでおります。

一方、研究開発部門ではこの分野の急速な発展に対応した技術開発を着々と確立し、イノベーション時代への意欲的な発展を目指しています。

今後、高度化、多様化、複雑化する業界のニーズに、妥協のない技術開発力で応えることは、メーカーとしての使命であり、既存の技術に満足することなく、そのベクトルを、常に化学の未来に向けていきます。

当水島工場の用地は18万<sup>2</sup>m<sup>2</sup>、従業員148名です。

## 22. 株式会社クラレ 倉敷事業所（玉島）

倉敷市玉島乙島7471 TEL (086) 526 - 5111

当社は地元倉敷市で誕生し、同市に本店を置いています。[ 資本金890億円、'01年3月現在 ]

高分子化学、合成化学の分野に築いた独自の技術基盤をベースにした研究開発活動により、繊維をはじめ樹脂、ケミカル製品、人工皮革、不織布、環境関連高機能工業膜、メディカル製品等、日々の暮らしに関わりの深い多彩な素材や製品を作っています。会社創立以来76年の歴史を通じて常に限らない創造・開拓者精神を燃やして、その時代、その社会に何をなすうるかを問い続けてきました。

新しい世紀の21世紀を迎え、クラレは、[ 国際競争力を有する事業 ]、[ 地球環境の維持改善に貢献できる事業 ]、[ 世界で独自の存在感が主張できる事業 ] を基本事業コンセプトとし、これらの事業拡大を通じ、『独自技術によるエコフレンドリー企業』を目指しています。

倉敷事業所（玉島）は、昭和31年3月に玉島レイヨン(株)として設立され、同年11月レーヨン系の生産を開始、昭和39年4月にはポリエステル繊維の生産を開始しましたが、同年10月倉敷レイヨン（株）〔現クラレ〕と合併し(株)クラレ玉島工場となりました。その後平成13年3月にレーヨン事業から撤退し、操業停止となったのを受けて、同年4月に同市内にある倉敷工場（メディカル製品、研究開発等）と統合され、現倉敷事業所（玉島）となりました。

工場敷地は約365,000m<sup>2</sup>、従業員は150人で、ポリエステル繊維の生産（公称能力 131.13 t / 日）を行っています。その製品はいずれも原糸、原綿或いは織・編物のかたちで国内外に出荷されています。そして多くの加工メーカー、二次製品メーカーの手によって各種の衣料品、インテリア、寝装品、不織布製品、産業用資材、等の最終製品に仕上げられ、日々の暮らしや産業の発展に役立っています。

事業所では地域で暮らす人々との交流を深め、良き企業市民となることを目指しています。特に環境保全対策については力を入れています。平成10年7月より自社及び地域の他社工場から発生する廃プラスチックを小さく砕いて燃料として利用可能にする破碎減容固形化設備を設置しています。できた燃料は石炭の代替品として最新鋭の循環流動層ボイラーで有効利用しています。このボイラーは850 以上で燃やすなどダイオキシン対策にも十分に配慮しています。また、排水についても、水質汚濁防止のため散水濾床方式による生物処理施設や凝集沈澱施設により、クリーンな水に再生して排出する等、美しい海を汚さないよう様々な工夫を凝らして厳しい排水管理を行っています。

平成12年12月には環境管理に関する国際的な規格である『ISO14001（環境管理システム）』の認証を取得しました。

23. 株式会社サノヤス・ヒシノ明昌 水島製造所

倉敷市児島塩生2767番地21 TEL (086) 475 - 1551 <http://www.sanoyas.co.jp/>

当製造所は、大型船舶の建造・修理を目的として、昭和49年1月に操業を開始した当社の主力工場である。工場は291,326㎡の敷地に物の流れをスムーズにし、無駄のないコンパクトなレイアウトとなっている。ドックは中間ゲートにより、建造ドック(8万総t)と修繕ドック(8万総t)に仕切られ、240Tゴライヤスクレーンを2基使用し、新造船、修繕船更には橋梁を組み合わせて、効率の良い工事を同時に進めている。

新造船はバラ積船、油槽船、木材チップ運搬船、自動車運搬船等を得意とし、内外の多様化する顧客ニーズと信頼に添えている。修繕船は、内外の多種多様な船の修理・改造を独自の高度システムとサービス体制により工期短縮、低コスト化を図り、高い評価を得ている。また、橋梁は瀬戸大橋架橋のケーソンを始め、高速道路橋、一般道路橋、歩道橋等数多くの実績を築いている。

21世紀に向かって新たな挑戦を始めた当社の主力工場として、自動化・省力化を推進するとともに、福利厚生充実と作業環境改善を進めていく。

24. 三恵重機械工業株式会社 倉敷工場

倉敷市玉島乙島7471 - 252 TEL (086) 526 - 2171

当工場は、起重機メーカーで、大阪工場に次ぐ2番目の工場として建設され、当初は中野電機製作所岡山工場として発足したが、昭和43年11月11日、三恵重機械(株)倉敷工場に変更されたものである。

また、昭和57年1月1日に社名変更し三恵重機械工業(株)倉敷工場となった。敷地面積14,161㎡、従業員8名で各種クレーンを昭和42年8月7日から生産している。大型クレーンの製造を中心とするため、昭和45年40,000千円で第二工場を、また、昭和46年に大型橋型クレーンを13,000千円で設置している。

昭和48年には新事務所を完成している。現在新規の計画はなく、当分の間は現状の設備で生産していく予定である。

25. 三東工業株式会社

倉敷市玉島乙島8252 - 41 TEL (086) 526 - 1168

当社は、昭和26年1月に玉島断接鉄工所として発足し操業を開始した。昭和42年11月現在の社名に変更し、鋳金加工の量産化、また、高品質・低価格化を実現するため、NCタレットパンチプレス、NCプレスブレーキ等を導入し精密板金加工の充実を図っている。

また、平成元年玉島乙島新湊に新湊工場を新設し、工作機のカバー、フレーム、印刷機ベッド、鋼製間仕切り等を生産してきたが、新湊工場増築に伴い、平成5年8月全面移転し、本社工場として作業環境、作業効率の改善に努めている。



26. 山陽石油化学株式会社 水島工場

倉敷市潮通3丁目13番地 TEL (086) 458 - 2133

当社は、昭和43年7月に、旭化成(株)と(株)ジャパンエナジーとの共同出資により設立された会社で(平成13年5月より旭化成(株)全額出資)、事業内容は次のとおりである。

- ・ナフサの分解と分解製品の製造・販売
- ・ベンゼンの製造・販売

ベンゼンの製造設備は、昭和45年4月に操業を開始し、エチレンの製造設備は、昭和47年4月に操業を開始した。旭化成(株)水島支社の各誘導品にエチレン、プロピレン、ベンゼン等の基礎原料を安定供給している。

環境保全対策については、現在独自に排水ピット等を持ち、二次処理は旭化成グループの活性汚泥装置を利用しており、排水処理に万全を尽くしているほか、旭化成グループの一員として、災害防止対策と併せて積極的に推進している。

27. 山陽菱光株式会社 水島工場

倉敷市水島海岸通2丁目6番の1 TEL (086) 444 - 5381

昭和40年6月三菱鉱業セメント(株)(現 三菱マテリアル(株))の全額出資により菱光コンクリート工業(株)水島工場として稼働開始した。

その後、合併、社名変更等を経て、平成7年7月1日、(株)木村商会、三菱マテリアル(株)及び中国菱光(株)が共同出資し、山陽菱光(株)となる。

〔生産設備等の現況〕

容 量	2,500/	強制二軸式ミキサー	1 基
月産能力	26,000 m <sup>3</sup>		
工場敷地	5,870 m <sup>2</sup>		
従業員	6 名		
車両台数	4.5m <sup>3</sup> 8 台	2 m <sup>3</sup> 2 台	

28. サンヨー化成工業株式会社

倉敷市玉島乙島新湊8252 - 24 TEL (086) 526 - 3311

当社は、昭和37年10月に山陽紡績(株)から合成樹脂化学部が独立し、本社を倉敷市玉島3丁目に置き創立した。昭和63年10月8日に本社及び工場を現在地に移転し、玩具、容器類、自動車部品、プリンター用品、手提げ袋用ビニールタック類等のプラスチック製造、販売を行っている。

## 29. 株式会社ジャパンエナジー 水島製油所

倉敷市潮通2丁目1番地 TEL (086) 458 - 2517

当社は、旧日本鉱業と旧共同石油との合併により1992年12月1日、新たに発足し、石油の開発・精製から販売流通まで一貫した事業体制をとっている。

東南アジア、メキシコ湾沿岸等で原油開発に努め、水島製油所において、低硫黄燃料油を始め各種石油製品を生産するとともに、独自のネットワークの下、約4,700にのぼるJOMOステーションを通じて石油製品を全国に安定供給している。

当水島製油所は、1961年に操業を開始し、現在従業員410人、工場敷地約165万㎡を擁する当社の中核事業所である。操業以来、逐次設備能力の増強を重ね、我国有数の大型製油所に成長するとともに、特に重質原油の処理については、技術面、能力面ともに我国屈指の製油所である。主として、中近東産及び東南アジア産等の原油を精製して自動車用ガソリンを始め石油化学用ナフサ、灯油、軽油、重油、潤滑油、LPG、ジェット燃料、更にベンゼン、キシレン、ノルマルパラフィン（ソフト洗剤の原料）等を生産しており、主な設備は次のとおりである。

常圧蒸留装置（2基）	200,200	パーレル/日
減圧蒸留装置（2基）	109,000	〃
接触改質装置（3基）	44,000	〃
流動接触分解装置	45,000	〃
重油直接脱硫装置	31,000	〃
重油間接脱硫装置	70,000	〃
ナフサ水添脱硫装置（2基）	42,000	〃
灯軽油水添脱硫装置（8基）	122,900	〃
重質油熱分解装置	26,000	〃
潤滑油製造装置	329,000	k//年
アルキレーション装置	9,000	パーレル/日
ノルマルパラフィン製造装置	12,500	〃
水素化脱アルキル装置	100,000	t / 年
芳香族溶剤製造装置	30,000	〃
水素製造装置（4基）	3,261,000	N m <sup>3</sup> / 日
硫黄回収装置（3基）	640	t / 日
液化炭酸ガス回収装置	26,000	t / 年

排煙脱硫装置4基計463,500N m<sup>3</sup> / 時（wet）、電気集塵機4基、集合高煙突3本（160m、120m×2本）及び活性汚泥処理設備18,000 t / 日を中心とする一連の処理設備により大気汚染、水質汚濁防止に多大の成果をあげ、瀬戸内の環境保全に寄与している。

また、最新鋭化学消防車等16台、油回収船等2隻を配備して陸海の保安防災に万全を期している。

### 30. ジェイエイ西日本くみあい飼料株式会社 水島工場

倉敷市水島海岸通3丁目6番地2 TEL (086) 444 - 9171

当社は、岡山県経済農業協同組合連合会を筆頭株主として、昭和43年11月より、岡山のくみあい飼料株式会社として家畜用配合飼料の製造工場として（年間約95,000 t）操業を開始、平成3年に近畿、中国地区の合併により西日本くみあい飼料株式会社に社名変更、本社を神戸市に置き2工場に近畿、中国地区11府県連に配合飼料及び単体飼料の供給を開始した。平成13年4月には統合府県連と全国農業協同組合連合会の事業移管によりジェイエイ西日本くみあい飼料株式会社に社名変更する。

水島工場は、水島港西埠頭に位置しその立地をいかし、海外から輸入する主原料は本船が接岸できる営業サイロよりベルトコンベアーで直接工場に搬入、植物蛋白源は隣接する工場より搬入している。

年間230,000 tの配合飼料と、単体飼料9,000 tを製造部門は9名2交代で製造、設備改善による徹底した省力化及び品質管理によるコスト削減を行い、中国地区4県に営業所を通してユーザーに供給している。

国内の畜産情勢は輸入の自由化等により低迷が続いているが、消費者への食の安全、安心を確保するために、製造工場の果たす役割は重大であり畜産農家と消費者ニーズに答えるべく徹底した品質管理の基、経済的で効率の良い飼料の供給を系統組織傘下の工場として努力、寄与している。

### 31. 住友重機械工業株式会社 岡山製造所

倉敷市玉島乙島8230番地 TEL (086) 525 - 6105

敷地面積 425,000m<sup>2</sup>

建築面積 109,000m<sup>2</sup>

製造製品 精密加工機械、レーザー加工機械、小型ギヤモータ、ギヤボックス、機械式駐車場、動く歩道

関連会社 住重ファインテック（株）、いずみ総合サービス（株）、泉警備保障（株）

当岡山製造所は、サイクロ減速機の名称で呼ばれる小型ギヤモータ（アルタックス）と、ハイポニックギヤモータはPTC・ギヤモータ工場に標準化され、即納体制にあります。標準化汎用歯車減速機（パラマックス<sup>R</sup>）は、PTC・ギヤボックス工場に、多種多様なご要望に、迅速にお答えしています。レーザー加工機及び機械式駐車場、動く歩道等の新しいニーズに答える製品の生産工場としても、躍進を続けています。

### 32. 瀬戸埠頭株式会社

倉敷市児島塩生2767番地の24 TEL (086) 475 - 0241

三菱商事グループの関西以西の輸入バルク原料に関する物流拠点として昭和46年4月に操業を開始。大型船を自社棧橋に接岸し、貨物を陸揚げ、保管後、顧客のニーズに応じて配送している。現在の主要取扱貨物は食糧庁向けの輸入麦類、隣接した飼料メーカー向けの輸入飼料原料及び食品メーカー向けの食品原料、水島コンビナートソーダメーカー向けの輸入工業塩、更には鉱産品と化学工業品も一部取り扱っている。

また、最近輸入バルク原料のみならず近隣で生産される石化製品、その他一般雑貨も保管すべく倉庫

規模を拡充した。

〔主な設備〕

< \*印は環境保全機器 >

【埠頭設備】	・主 棧 橋	全長	350m
	・ドルフィン棧橋		24m
	・専 用 泊 地	- 14m (ピア前面	50mまで)
	*Cバース粉塵飛散防止ネットフェンス (高さ) 7m × (長さ) 70m		
【荷役設備】	・LLC式アンローダー		500 t / 時 × 2基
	* バッグフィルター式集塵機 (処理風量 1,770m <sup>3</sup> / 分 × 1基)		
	* バッグフィルター式集塵機 (処理風量 250m <sup>3</sup> / 分 × 1基)		
	・ニューマチック式アンローダー		300 t / 時 × 1基
	* バッグフィルター式集塵機 (処理風量 60m <sup>3</sup> / 分 × 1基)		
	・内航船積出機		650 t / 時 × 1基
	* バッグフィルター式集塵機 (処理風量 230m <sup>3</sup> / 分 × 1基)		
	・内航船積出機		500 t / 時 × 1基
	・コンベヤー総延長		1,835m (650 t / 時 × 2系列)
	ベルト乗継部5箇所に		
* バッグフィルター式集塵機 (処理風量 60m <sup>3</sup> / 分 × 5基)			
* ベルト (1,050mm幅) 用防塵カバー 総延長 732.4m			
【サイロ施設】	・コンクリートサイロ	保管能力	45,360 t
	・鉄板サイロ	保管能力	49,600 t (計94,460 t)
【野 積 場】	・面 積	40,000m <sup>2</sup>	保管能力 277,000 t
【 倉 庫 】	・ 1号倉庫	1,103m <sup>2</sup>	・ 2号倉庫 984m <sup>2</sup>
	・ 3号倉庫	984m <sup>2</sup>	・ 4号倉庫 1,980m <sup>2</sup>
	・ 5号倉庫	4,950m <sup>2</sup>	・ 6号倉庫 6,763m <sup>2</sup>

### 33. 株式会社銭屋アルミニウム製作所 岡山玉島事業部

倉敷市玉島乙島8234 - 16 TEL (086) 526 - 7277

当工場は、アルミ加工メーカーである親会社の銭屋アルミニウム製作所を中心とする銭屋アルミグループ7社の中の岡山玉島事業部であり、優秀な加工技術と優れたアイデアを生かして、あらゆる分野に、高品質のアルミニウム加工製品を送りだすよう努力している。

なお、グループ7社の1社ゼニライトプイの業務部並びに技術部を岡山玉島事業部に移し、平成7年にISO9001を認証取得し、品質保証部、企画開発部の新部署を置いて、製品の品質管理、研究開発を行っている。

また、独自商品アルミニウム浮標灯の特許開発により、水産漁業用、海上港湾工事用、航路標識、各種観測監視用等幅広い分野での調査研究・設計製造・コンサルティング業務を担当している。

生産設備は最新鋭の機械設備を導入し、省力化及びスピードアップを目的に生産能力の向上とコストダウンを図っている。

#### 34. ダイソー株式会社 水島工場

倉敷市児島塩生字新浜2767 - 13 TEL (086) 475 - 0331

当社は、大正4年カセイソーダの製造会社として発足し、北九州の小倉において操業を開始し、その後尼崎、松山に工場を建設してソーダ工業を中心に業容の拡大を図ってきた。

昭和45年有機分野に拡大の一環として水島コンビナートに進出。水島工場は岡山化成(株)から塩素、山陽石油化学(株)からプロピレンの供給を受け昭和46年アリルクロライド年産2万t、エピクロルヒドリン年産1.6万tの生産でスタートした。その後コンピュータの普及とIC需要の増加に伴う封止材として、エポキシ樹脂の需要が増加し、その原料であるエピクロルヒドリンの需要の増加に伴い、順次設備の増強を行い、平成10年7月現在アリルクロライド年産5.4万t、エピクロルヒドリン年産3.2万tとなっている。

昭和53年自社開発による製造技術により、エピクロルヒドリンゴム(商品名エピクロマー)を製造する設備を建設した。このエピクロマーは耐熱性、耐油性、耐オゾン性、耐寒性という数々の優れた特性を持ち自動車エンジン回りのチューブ、都市ガス用ホース、事務機器部品等各分野で需要が拡大し、市場にマッチした高機能性合成ゴムとして注目を集めている。エピクロルヒドリンゴムは年産600tでスタートし、順次設備の増設を行い現在年産6,000tとなっている。

公害防止対策については、工場操業以来今日まで、排水処理設備の充実により水質の保全に万全を期しており、生産設備の増強にあたっては技術の向上を図り一層の努力を払っている。

#### 35. 太平洋セメント株式会社 水島西サービスステーション

倉敷市水島海岸通3丁目1番地 TEL (086) 445 - 1563

当社は、セメントの拡販基地として、昭和35年10月から操業を開始し、現在工場用地は28,322m<sup>2</sup>で、小野田運送(株)に委託し、従業員9名で運営している。セメント貯蔵サイロ(4,000t、3,000t、1,300t、500t)4基、特殊品倉庫を持ち県下全域に、バラ及び袋物を出荷している。

公害防止対策については、集塵装置4基を設置し、公害防止に万全を期している。

#### 36. 株式会社田辺工業所

倉敷市玉島乙島8256番地32 TEL (086) 526 - 6093

当社は昭和47年1月、PC(プレストレストコンクリート)橋の主桁鋼製型枠、それに伴う架設機資材の専業メーカーとして創業した。昭和48年2月法人化、平成2年4月現在地へ移転、平成4年6月大阪事務所を開設し、技術・営業部門を集中強化した。創業以来当社は、一貫して「少数精鋭の技術者集団」という姿勢を大切に、オリジナル技術の蓄積と技術者の育成に特に力を注いできた。現在では、その豊富な技術資産は橋梁建設分野において、押し出し工法や、移動吊支保工、片持ち梁工法はもとよりアーチ橋、斜張橋、エクストラードロード橋、波型鋼板ウェブ橋などあらゆる工法や橋の種類に合わせた鋼構造物の設計と製作に高度で多様な技術が活かされており、橋梁建設現場における作業の効率化やコストの削減に貢献している。

当社製品は、関西国際空港では、旅客ターミナルビルの旅客輸送システムの架設機材や主桁型枠を納入、同時に関西国際空港線の支保工材、主桁型枠も納入している。本州四国連絡橋では、架設機材、型枠、検査路、中央分離帯高欄等を納入、高速自動車道では、松山自動車道「重信高架橋」、東海北陸自

動車道「本谷橋高架橋」，岡山自動車道「見延高架橋」，阪神高速北神戸線「奥山橋」の外，今もっとも注目されている第二東名神高速道路「木曾川揖斐川橋」等へも架設機材，主桁型枠を納入するなど橋梁の大型化にも柔軟に対応しており販路は全国一円に拡大している。

今後の見通しは，1960年～1970年代に建設された道路橋，鉄道橋などが21世紀には，本格的な更新時期を迎えるものと予測，橋梁上部工の架け替え工事など，メンテナンス事業の増大が期待される。このため当社では，先進の専門技術をベースにPCの持つ無限の可能性に挑戦しながら建築から土木まで，全てのコンクリート構造物の製作に対応できる総合型枠メーカーを目指して一段と企業体制の整備を図るとともに，さらに技術の錬磨に努力を続けていく。

### 37. チッソ株式会社 水島工場

倉敷市児島塩生新浜2767 - 9 TEL (086) 475 - 0301

当社は，明治39年熊本県水俣工場を中心に南九州各地に水力発電所を建設し，化学肥料，工業薬品，合成樹脂，合成繊維等を製造する電気化学工業メーカーとして発展してきた。

昭和30年代には，石油化学事業に進出。千葉縣市原地区にチッソ石油化学(株)五井工場(チッソ100%出資)を建設し，ポリプロピレン，塩化ビニール樹脂，オクタノール，可塑剤，その他工業薬品の製造を開始した。

事業拡大発展に伴い，水島地区への進出を決定。昭和45年塩化ビニール樹脂製造設備の建設に着手，同年10月から操業開始し，現在に至っている。

### 38. 中国電力株式会社 玉島発電所

倉敷市玉島乙島新湊8253番2 TEL (086) 526 - 0220

玉島発電所は，石油を燃料とする発電所出力120万Kw(1号機35万Kw，2号機35万Kw，3号機50万Kw)の中国地方東部の主要火力発電所として，昭和46年3月から運転を開始した。水島工業地帯を始め，岡山県南部を中心に安定した電気を供給している。

美しい青空，きれいな海を守るために，環境保全に最善を尽くし，また，自然環境との調和に努めている。

#### ・硫黄酸化物対策

2号機及び3号機には，排煙脱硫装置を設置し排煙の中に含まれている硫黄酸化物を取り除いている。

#### ・窒素酸化物対策

\* ボイラーは，1，2，3号機共2段燃焼及びガス混合燃焼方式を採用し窒素酸化物の発生を少なくしている。

\* 1号機には，排煙脱硝装置を設置し，排煙の中に含まれている窒素酸化物を取り除いている。

#### ・温排水対策

\* 取水口に深層取水設備を設け，より冷たい海水を取り入れるようにしている。

\* 復水器バイパス路を設け，冷たい海水を直接混ぜ合わせ放水温度の上昇を抑えるようにしている。

\* 放水路を開渠に，また放水口を広くし，かつ拡散壁を設け，冷却効果を上げるようにしている。

- ・設備排水対策

設備排水については、総合排水処理装置を設けて、浄化後放流している。

- ・環境緑化対策

環境保全のため敷地内の緑化等に努めており、敷地面積の約25%を環境緑化している。

### 39. 中国電力株式会社 水島発電所

倉敷市潮通1丁目1番地

TEL (086) 455 - 8121

水島発電所は、石炭、原油を燃料とし、発電出力631,000Kw(1号機125,000Kw、2号機156,000Kw、3号機350,000Kw)の発電設備がある。

昭和36年11月から運転を開始、昭和59年には、国のエネルギー政策に沿って、1・2号機の燃料を、重油から石炭に転換する工事を実施した。

平成3年から発電所建物のカラーコンディショニングを実施するなど環境整備に取り組むとともに、平成6年6月には制御設備のリフレッシュ工事を完了し、省力化、高効率化に努めている。

当発電所は、水島臨海工業地帯のほぼ中心に位置しており、燃料の入手が容易であり、送電ロスが少ないという利点を持っている。

環境保全については、次のとおり最善の対策を講じている。

- ・硫黄酸化物対策

第1・2号機には、排煙脱硫装置(脱硫効果90%)を設置している。また、第3号機は低硫黄原油を使用している。

- ・窒素酸化物対策

第1～3号機は、二段燃焼方式、低NO<sub>x</sub>バーナの採用並びに排煙脱硝装置の設置により窒素酸化物の低減を図っている。

- ・煤塵(ばいじん)対策

第1～3号機は、電気式集塵器を設置しているが、第1・2号機では更に高性能の電気式集塵器の追設及び排煙脱硫装置の除塵効果を併せて、煤塵排出量の低減を図っている。

- ・炭塵飛散防止対策

石炭の取扱いに当たっては、コンベアは防塵カバー付き、又はギャラリー方式を採用するほか、揚炭機、貯炭場には散水装置等を設置して炭塵の飛散防止を図っている。

- ・水質汚濁防止対策

排水処理装置を設置し、排煙脱硫装置の冷却水や機器及び装置等を洗浄した水をすべてこの処理装置に入れ清浄にして排出している。

- ・温排水対策

深層取水方式並びに復水器バイパス装置を設置し、排水温度の上昇を抑制している。

- ・騒音対策

低騒音型機器の採用、ボイラー安全弁には消音器を設置するなどの対策を講じている。

- ・環境緑化対策

環境保全のため敷地内の緑化に努めており、敷地面積の約25%を環境緑化している。

40. 中精石油化学株式会社 水島工場

倉敷市玉島乙島新湊8252 - 8 TEL (086) 526 - 1106

当社は、これまでのシンナー・溶剤類の製造に加え、事業コンセプトを「化学品の分離、分割」として、種々化学物質の分離・分割・精製に対応する各種プラントを設置し、事業拡大を図っている。主な生産物は、シンナー、特殊燃料（自動車エンジンテスト用）、自動車用・工業用潤滑油で、この他にも蒸留受託作業を行っている。

今後は蒸留受託作業で非常に高純度の製品が回収できるようになったため、ニーズが広がり、設備の増設も考えられる。また、関連の付帯設備が必要となるため、分離、分割を更に総合的に発展させたプラントをめざす。

41. 中部飼料株式会社 岡山工場

倉敷市玉島乙島49番地の11 TEL (086) 522 - 4176

当社は本社を愛知県知多市に置き、資本金26億9521万円で全国に6工場を持ち、畜産用・水産用飼料の製造を行っており、そのうち西日本の拠点として昭和41年12月に現在地で操業を開始した。

当岡山工場は玉島港に面した22,068㎡の土地に工場5棟、製品倉庫5棟、原料倉庫2棟、サイロ22基等を有し、従業員50名で、養鶏用、養豚用、養牛用及び養魚用飼料を年間32万t製造している。

公害防止対策については、集塵装置、脱臭装置、良質燃料の使用等設備の充実強化とともに細心の注意を払っている。

42. 東京製鐵株式会社 岡山工場

倉敷市南畝4丁目1番1号 TEL (086) 455 - 7151

当社が、水島地域に進出した最も大きな理由は、主原料のスクラップ及び銑鉄の多くを海上輸送し、製品もその大部分を海上輸送するため、専用岸壁が必要であり、深い港に面した用地が確保できたからである。

昭和35年11月に立地を決定。昭和37年10月から操業を続けてきたが、昭和53年4月に平炉設備から140T電気炉設備2基にリプレースし稼働を始めた。また、低成長時代に対処するために、品種の多様化の必要から小型棒鋼圧延設備の新設を行った。平成3年10月に熱延広幅帯鋼設備を稼働させ、電気炉による初の熱延広幅帯鋼（ホットコイル）の生産を開始した。平成4年4月に150T直流電気炉1基を稼働させ、熱延広幅帯鋼の本格生産を始めた。さらに平成7年4月に酸洗施設を平成9年3月に冷間圧延設備及び溶融亜鉛メッキ設備を稼働させ品種の多様化を計っている。

環境保全面においては、特に力を入れ、電気炉設備には直引式集塵設備を設置するとともに、製鋼工場建屋には建屋集塵機をも設置している。

排水関係においては、水処理設備、沈澱池を設置。また、工場緑化については、工場周辺部に特に重点を置き、地域との環境調和に努力している。

生産設備	(イ) 製鋼設備	140T交流電気炉	2基
		150T直流電気炉	1基
		連続鋳造設備	3基



(口) 圧延設備	中型圧延設備	一式
	小型棒鋼圧延設備	一式
	熱延広幅帯鋼圧延設備	一式
	酸洗設備	一式
	冷間圧延設備	一式
	溶融亜鉛メッキ設備	一式

#### 43. 株式会社トウペ 倉敷工場

倉敷市玉島乙島8252番地39 TEL (086) 525 - 1821

当社は、大正4年12月に創業以来一貫して塗料製造を柱として事業の拡大を進めてきたなか、昭和32年に合成樹脂加工剤、昭和33年には接着剤、更に昭和39年に合成ゴムの製造を手がけるなど、化成品部門へも積極的な展開を図っている。

昭和62年7月に玉島E地区に化成品生産工場の進出を決め、平成元年3月に操業を開始し、その後の投資も積極的に行い、塗料と化成品を事業の両輪として付加価値の高いビジネス展開を図っている。

平成5年4月に社名を東亜ペイント(株)から(株)トウペに変更し、堺市に本店を移した。同時に、茨城工場及び三重工場の拡充を図り、塗料部門の経営を一層堅固なものとした。

また、生産だけでなく公害防止対策及び地球環境保全にも積極的に取り組み、平成11年にNEDO(新エネルギー・産業技術総合開発機構)の共同研究者として、高性能リジェネレイティブバーナーを使用した蓄熱型脱臭機に更新し、地球温暖化ガス削減に貢献している。また、排水に関しては、更に汚濁物質の低減を計るべく、設備の更新・改良を行い、細心の注意を払っている。

#### 44. 株式会社トクヤマ トクヤマセメント水島サービスステーション

倉敷市水島潮通1丁目1-2 TEL (086) 455 - 5241

水島サービスステーションは、当社徳山製造所(山口県徳山市)で生産される「トクヤマセメント」の中継基地として、昭和39年10月設置したものである。

現在の設備は、セメント貯蔵サイロとして、4,000t、1,500t各1基、パッキング装置及びセメント系固化材のハードキープ貯蔵設備を併設しており、県内全域にわたり「トクヤマセメント(普通セメント、高炉セメント、早強セメント他)」、「ハードキープ」を出荷している。

#### 45. 巴鉄工株式会社

倉敷市東塚7丁目14-6 TEL (086) 455 - 2544

当社は、昭和46年2月に水島地区に工場を建設し、製缶、鉄骨加工、配管プレファブを主体としてきた。また、中国電力、日石三菱精製構内に出張所を設け、各種装置の定修工事やメンテナンスを行っている。

現在は、水島地区だけでなく全国各地でプラントの定修工事、建設工事等に従事している。

昭和59年には、玉島地区に16,500㎡の土地を取得し、門型クレーン4基を設置して、主に鉄骨加工、配管のプレファブを行っている。

また、設計部門においては、昭和59年に鉄骨CADシステムを導入、平成2年には東京事業所にエン

ジニアリング部を設置し、3次元配管CADシステムを導入、現在に至っている。

今後は、設計部門を増強することにより、業務の幅をより拡大していく予定である。なお、工場内作品については、今後の社会情勢の変化に対応した付加価値製品を模索中である。

#### 46. 西日本飼料株式会社

倉敷市水島海岸通3丁目6番地3 TEL (086) 444 - 2400

当社は、丸紅飼料(株)、日清製粉(株)及び丸紅(株)の三社合併により平成元年2月に設立され、平成2年10月に操業開始した。プロイラー、採卵鶏、豚、肉牛、乳牛等の畜産用飼料並びに鯛、はまち、とらふぐ、ゴカイ等の養魚用飼料の製造販売を行っており、その生産能力は月産約30,000tで、トータルコンピュータシステムによる生産出荷管理を行い、丸紅飼料(株)、日清製粉(株)、伊藤忠飼料(株)並びに協同飼料(株)の委託を受けて近畿、山陽、山陰、四国向けに生産し出荷している。養魚用飼料については同業者中トップクラスの生産を誇っている。

#### 47. 日鉱液化ガス株式会社 水島輸入基地

倉敷市潮通2 - 1 TEL (086) 458 - 2604

当社は、(株)ジャパンエナジー、岩谷産業(株)、伊藤忠商事(株)の共同出資で、昭和39年12月に設立され、液化石油ガス(LPG)の輸入、保管、販売を行っている。

昭和41年11月に、(株)ジャパンエナジー水島製油所構内、28,425㎡の敷地に水島輸入基地を設置し、冷凍タンク20,000MT×3基、球型高圧タンク750MT×6基とその附帯設備を建設、続いて昭和48年には、冷凍タンク19,000MT×1基の追加工事も完成した。

年間約320,000MTの液化石油ガス(LPG)をサウジアラビア、カタール等の中東湾岸エリアから主に輸入し、販売している。

なお、水島輸入基地の保全運営の一切は、(株)ジャパンエナジーに委託している。

#### 48. ニッコー製油株式会社 水島工場

倉敷市水島海岸通3 - 2 TEL (086) 448 - 3232

当社は、丸紅(株)と日清製油(株)の共同出資により昭和55年8月設立の植物油脂製造会社である。資本金は15億円であり、本社を東京に置き、大阪支店を始め7支店により全国的な販売網を形成している。

水島地区への立地については、使用原料(大豆、なたね等)の100%が輸入であり、大型外航船の入港可能な現在地を選定した。当水島工場は、昭和31年に前身の日本興油工業(株)が工場建設に着手し、翌32年から操業していたものを、昭和55年9月から譲り受け操業を開始した。

現在、工場用地は約12万㎡、従業員は90名で、食生活に不可欠な植物油脂類(てんぷら油、サラダ油)を始め、飼料や、醤油・味噌の原料、野菜・果樹等の肥料、更には豆腐の原料となる食品大豆、栄養補助食品(ニコピタン、ニコピタンOPCシリーズ)を製造販売している。工場の生産能力は、年間搾油能力610,000t(原料ベース)であり、搾油設備二系列、精製設備二系列が稼働し、西日本地域では最大規模である。また、構内飼料会社能力アップに伴い、平成3年には飼料原料の供給に対応すべく新サイロ16,000tを建設し、原料保管能力が54,000tとなった。

公害防止対策としては、排水処理装置、集塵装置、排煙脱硫装置の設置で充実を図っている。また、

保安防災面については、倉敷市と災害防止協定を締結し、法令改正等による諸対策に加え自主的対策を含め積極的に災害防止に努めている。平成11年9月には(財)日本品質保証機構のISO9002:1994版を取得し、品質システムの構築を図っている。

なお、当社の関連会社として、陽興エンジニアリング(株)、陽興サービス(株)、ニッコー運輸(株)、パシフィックグレーンセンター(株)西日本支店がある。

#### 49. 日清製粉株式会社 水島工場(仮称)

倉敷市児島塩生2767

<連絡先 東京都千代田区神田錦町1-2 TEL(03)5282-6600>

当該水島工業用地は瀬戸大橋に近く、また大型本船接岸サイロに隣接した好立地であり、当社にとって大きな重要性を持っている。製粉業界及び配合飼料業界を取り巻く環境は大変に厳しい状況が続いているが、具体的な工場建設計画については、環境の変化等種々の条件を十分に吟味しつつ検討を進めていく。

#### 50. 日石三菱精製株式会社 水島製油所

倉敷市水島海岸通4丁目2番地 TEL(086)448-3311

水島臨海工業地帯の中心に位置する当製油所は、石油需要の増加と西日本一帯への供給を強化する目的で、昭和36年5月日産4万バレルの原油処理能力を持つ製油所として操業を開始したが、その後の大規模な設備の拡張により、現在では自動車用ガソリンを始めとする各種燃料油、潤滑油などの石油化学製品を生産する我が国最大級の近代的総合製油所となっている。

当製油所は、コンビナートの中核として水島地区の石油化学、電力、鉄鋼等各社へ燃料油やナフサ、芳香族製品を供給すると共に、最高品質の各種石油製品を全国各地に出荷している。

さらに、当製油所では、環境の保全についても積極的に取り組んでおり、環境管理システムの国際規格であるISO14001を平成11年3月に取得した。所内の燃料には、硫黄を含まないガスや低硫黄燃料を使用している上、排煙脱硫装置や電気集塵機により排出ガスをクリーンにしている。最新技術を取り入れた軽油深度脱硫装置では、軽油に含まれている硫黄分を0.05%まで取り除き、環境対策に貢献している。また、排水は高性能の油水分離槽、活性汚泥装置、凝集沈澱装置で処理している他、防消火設備の充実、油流出防止にも万全を期している。当製油所の概要及び主要生産設備は次のとおりである。

##### (概要)

操業開始	昭和36年5月16日
敷地	153万㎡(約46万坪)
従業員	524人(平成13年8月現在)
原油処理能力	23万バレル/日(約36,500kl/日)
生産量	1,180万kl(平成12年度)
主要製品	ガソリン、灯油、軽油、重油、潤滑油、アスファルト、LPG、石油化学製品、各種溶剤

##### (主要生産設備)

第2常圧蒸留装置 110,000バレル/日(約17,500kl/日)

第 3 常 圧 蒸 留 装 置	120,000	"	( 約 19,000	"	)
第 2 真 空 蒸 留 装 置	17,000	"	( 約 2,700	"	)
第 3 真 空 蒸 留 装 置	50,000	"	( 約 8,000	"	)
ガ ソ リ ン 洗 浄 装 置	32,700	"	( 約 5,200	"	)
ガ ソ リ ン 改 質 装 置	45,000	"	( 約 7,200	"	)
流 動 接 触 分 解 装 置	43,000	"	( 約 6,800	"	)
ア ル キ レ ー シ ョ ン 装 置	7,600	"	( 約 1,200	"	)
ア イ ソ マ ッ ク ス 水 素 化 分 解 装 置	11,000	"	( 約 1,700	"	)
重 油 直 接 脱 硫 装 置	45,000	"	( 約 7,200	"	)
第 6 水 素 化 脱 硫 装 置	42,100	"	( 約 6,700	"	)
第 8 水 素 化 脱 硫 装 置	37,000	"	( 約 5,900	"	)
第 9 水 素 化 脱 硫 装 置	40,000	"	( 約 6,400	"	)
硫 黄 製 造 装 置	570	t / 日			
潤 滑 油 製 造 能 力	204,000	k l / 年			
芳 香 族 製 造 能 力	21,600	t / 日			
パ ラ キ シ レ ン 製 造 能 力	1,240	t / 日			
溶 剤 製 造 能 力	167,000	k l / 年			

#### 51. 日本合成化学工業株式会社 水島事業所

倉敷市松江4丁目8番1号 TEL ( 086 ) 455 - 5211

当社は、水島における石油化学コンビナートの一翼を担って、昭和38年10月三菱化成(株)(現 三菱化学(株))との共同出資により、水島合成化学工業(株)を設立し、翌年8月から操業を開始した。

昭和46年4月に水島合成化学工業(株)を吸収合併し、日本合成化学工業(株)水島工場として、その後平成9年6月水島事業所に改組、平成10年1月に開発センターを併設し、今日に至っている。また、ISO9001全品目認証を取得及び環境ISO14001を認証取得した。

当事業所は、B地区に立地し、規模は工場敷地約12万㎡、従業員252人で、隣接の三菱化学(株)水島事業所から原料、ユーティリティの供給を受け、下記の製品を生産している。

#### 【主要製品】

製 品	用 途	生 産 能 力
酢 酸 ビ ニ ル モ ノ マ ー	各種接着剤原料	180,000 t / 年
ポ バ ー ル	合成繊維，繊維加工，紙加工 合成糊料，乳化分散剤，接着剤 P . V . B ，フィルム等の原料	40,000 t / 年
エチレン酢ビ共重合系樹脂	食品包装用フィルム，シート等の原料 塩化ビニール樹脂改質剤 道路・テニスコート塗料 各種接着剤等の原料	12,000 t / 年

公害防止対策は、事業所立地以来積極的に取り組んでおり、操業開始時からいち早く活性汚泥処理施

設を設置して水質保全に努力している。また、大気保全対策として、重油燃料を使用せず、焼却装置に電気集塵機を設置しているほか、場内の防臭対策にも積極的に取り組み成果を収めている。

## 52. 日本食品化工株式会社 水島工場

倉敷市児島塩生2767番地の25 TEL (086) 475 - 1010

当社は、昭和25年日本で初めてのコーンスターチ工場を稼働させて以来、わが国のコーンインダストリーのパイオニアとして、業界最大手の地位を確保しつつ業界の発展に貢献してきた。

「ユーザーのニーズと信頼に応え、社会に貢献すること」をモットーに、豊かな経験と蓄積された高度な技術から生み出された高品質の製品群は、工業用や食品・医薬品向けとして、各分野のユーザーから高い評価と厚い信頼を得ている。

最近では、世界に先駆けて企業化に成功したサイクロデキストリンを始めとするファインケミカル新製品群も、非常な好評を得ている。また、酵素・微生物の応用研究によるバイオ化を目指すなど、時代の変化に即応した各種新製品の開発促進に、全社を挙げて努力をしている。

水島工場では、平成元年3月操業開始以来、糖化製品（異性化液糖、シラップ、液状ぶどう糖）を生産してきたが、平成6年4月トウモロコシから澱粉（コーンスターチ）を生産する工程及び自家発電設備が完成し、原料トウモロコシから糖化製品までの一貫生産体制が整い、西日本唯一の本格的なコーンスターチ供給基地となった。

〔主要な製品と主な用途〕

コーンスターチ	工業用：製紙・段ボール・紡績・建材・鋳物 食品用：ビール・水産練り製品・菓子 その他：医薬・化粧品・乾電池
異性化液糖	清涼飲料・製パン・和洋菓子
ブドウ糖	医薬・飲料・ガム・清酒・缶詰

## 53. 日本ゼオン株式会社 水島工場

倉敷市児島塩生新浜2767番地の1 TEL (086) 475 - 0021

当社は、昭和25年、古河電気工業(株)、横浜ゴム(株)、日本軽金属(株)の三社の資本と米国グッドリッチ・ケミカル社の資本と技術により設立された会社で、現在、合成樹脂、合成ゴム、合成ラテックス、C<sub>5</sub>石油樹脂、合成香料等を製造、加工並びに販売する石油化学メーカーである。

当水島工場内には、ポリイソプレンゴム、C<sub>5</sub>石油樹脂、合成香料、プラスチック成形品、光学用樹脂を製造する工場のほか、岡山ブタジエン(株)のブタジエン製造工場と一体となった工場運営を行っている。

ポリイソプレンゴムは自動車タイヤや各種ゴム製品、C<sub>5</sub>石油樹脂は道路ペイントや接着剤、合成香料は香水や食品添加物、プラスチック成形品は自動車バンパーやパイプジョイナ、環境資材等光学用樹脂はレンズ、液晶フィルムや医療器等に各々使用されている。

これらの製品の品質工場、技術の改善及び新製品開発を目的に当工場内にはパイロットプラントを持ち実験、試作を繰り返し事業活動の支えとして貢献している。

C<sub>5</sub>留分の更なる有効利用に着目した新分野のプラスチック成形品、光学用樹脂は、その成果の現れと

いえる。

将来は、C<sub>5</sub>留分中にまだ利用されていない成分が多量に含まれていることから、このたゆまない有効利用の実現を柱に石油化学分野における素材メーカーに留まることなく加工部門を促進し、素材と加工の調和のとれた工場造りを目指している。

#### 54. 日本曹達株式会社 水島工場

倉敷市児島塩生2767の12 TEL (086) 475 - 0036 FAX (086) 475 - 0039

当社の創立は、大正9年新潟の地に電解事業を起こしたのが始まりである。その後ソーダ・カリ電解製品及びその誘導体を中心とする基礎化学品の他、機能製品、農薬、医薬と高い開発製造技術を背景に総合化学会社に成長した。現在、二本木（新潟県）、高岡、千葉、水島の4製造事業場と小田原に農医薬、千葉に機能製品の開発研究所を有す。

当工場は、昭和44年青酸誘導体の拡大・増強を目指し、新潟の青酸誘導体工場を閉じ水島C地区に工場進出をした。その後、国内最大の青化ソーダ・カリの青酸工場に成長すると共に、DAMN（ジアミノマレオニトリル）やHDVN（ヒドラゾビス・ジメチルバレロニトリル）等の有機青酸誘導体も製造している。

又、当工場では「RC活動を通じて環境・安全・品質の更なる改善を図り、豊かな社会の実現に貢献していく。」ことを工場の方針とし、ISO9002、14001に沿った生産活動を進めている。

#### 55. 日本農産工業株式会社 水島工場

倉敷市児島塩生2767番地の32 TEL (086) 475 - 1521

当社は、配合飼料の製造販売、畜・水産物の生産・加工販売、家畜その他動物の飼育販売、食品の製造・加工販売を主な事業内容とする総合食品企業である。

本社は横浜市にあり、全国に支店6か所、飼料工場7か所、その他協力工場、関係会社、営業所等が全国にある。

中央研究所、試験場は、つくば市と浜松市にあり、常に新製品新技術の研究開発と飼料、畜産物の更なる安全性の確保研究を行っている。

水島工場は水島C地区水島食品コンビナート内に平成2年に新設された飼料工場であり、西日本の畜産市場が近畿地区から中国地区への移動が進んでいる事と、坂出の都市再開発計画により、神戸、坂出両工場を閉鎖し、水島へ統合した。

この工場は新技術を結集し、コンピュータシステムを導入した集中制御管理方式で、徹底した省力化と製品の安全性を確保するため充分配慮した、効率的な生産ラインになっている。

操業体制は昼夜8時間2交替、主原料は隣接する瀬戸埠頭(株)からコンベヤーラインでダイレクトに搬入され、その他原料はトラックで無人受入れされる。

製品は大半がパルクで24時間無人出荷されている。

この工場生産された配合飼料（月産約23,000t）の出荷先は、中国、四国、近畿及び北九州の畜産家である。

工場のこれからの使命は、畜産物の自由化による国際的なコスト競争の中で、生産、物流等の効率化

を積極的に推進し、食品安全性の高い製品を安価に提供する事だと考えている。

#### 56. 日本PMC株式会社 水島工場

倉敷市玉島乙島新湊8252 - 40 TEL (086) 522 - 7822

当社は、大日本インキ化学工業(株)と米国ハーキュレス社との共同出資により昭和43年1月にディック・ハーキュレス(株)として設立され、平成4年10月にハーキュレス社との合併を解消、大日本インキ化学工業(株)の100%子会社として現社名に変更し、平成8年12月には、東京証券取引所市場第二部に株式を上場した。

生産品目は、サイズ剤、紙力増強剤、その他各種紙製品製造上必須の化学製品でその大部分は水溶液又は乳化液としてほとんど全国の主要製紙工場に供給されている。例えば、ペンで文字を書いた際のインキのにじみを防止するサイズ剤、ティッシュペーパー等に見られるような紙が水に濡れてもその強さを失いにくくする湿潤紙力増強剤、段ボール箱に代表される収納物の重みに耐える強さを紙に付与する乾燥紙力増強剤などである。

当水島工場は、西日本地区にある需要家への製品出荷及び原料入荷の拠点として、昭和63年11月から操業を開始している。

#### 57. 萩原工業株式会社

倉敷市水島中通1丁目4番地 TEL (086) 440 - 0860

当社は、昭和37年11月に花菱たて糸用ポリエチレン系の製造・販売を目的として株式会社萩原商店の水島工場を分社独立させ、設立された。現在は、ポリプロピレン・ポリエチレンを主原料とした合成樹脂繊維であるフラットヤーン(原糸)及びそれを製織した二次製品やフラットヤーン製品製造プラントのノウハウを活かした各種自動機器製品の製造・販売を行っている。フラットヤーンとは、ポリプロピレン・ポリエチレンを主原料として製造された糸のことで、断面が平ら(フラット)であることからフラットヤーンと呼ばれている。

主な製品としては、各種原糸、人工芝用原糸、粘着テープ用クロス、農業用ラミクロスシート、建築・土木用ラミクロスシート、デザインシート、メッシュシート、レジューシート、フレキシブルコンテナバッグ、コンクリート等補強繊維、キャリアテープ用エンボス成形機、廃プラスチック用再生機などがある。

フラットヤーン事業の中核的能力を強化するために全社リソースの選択と集中を続け、生産効率の向上、不採算製商品の見直し及び徹底した費用の削減による効率的業務運営、また、輸入商品対策を含めた顧客ニーズの専門的細分化を進め、顧客価値の提供を行うことによる業界内における競争優位の確保及び内部管理体制の高度化を目指している。

#### 58. パシフィックグレーンセンター株式会社 西日本支店

倉敷市水島海岸通3丁目2番地 TEL (086) 448 - 3611

当社は、輸入穀物専用の倉庫(サイロ)会社で、1967年9月、西日本グレーンセンター株式会社として設立され、1997年4月同業種の南日本グレーンセンター株式会社と合併し、新社名パシフィックグレーンセンター株式会社と社名変更した。主要株主は丸紅・全農・ニッコー製油である。

1968年12月岡山県倉敷市水島港に穀物積載量55,000 t 級本船着棧可能なドルフィン棧橋，1 時間当たり吸揚能力400 t のニューマチックアンローダー2基及び33,000 t サイロを新設し操業を始めた。

その後，飼料・油脂業界の多様なニーズに対応するために，1970年10月に第2 期工事として吸揚能力400 t のニューマチックアンローダー1基と20,000 t サイロを増設，更に1980年10月第3 期工事として14,000 t サイロ増設，続いて1984年3月に14,000 t サイロの増設を実施した。この翌年には，ニューマチックアンローダー1 基を撤去し，同時に荷揚能力800 t / 時のシンポーター（英国サイモンカーヴス社製）1 基を設置し，荷役能力は時間当たり1,600 t に向上した。1991年2月には，更に8,000 t のサイロ増設を行い，現在89,000 t のサイロ容量に拡大，1999年10月，ニューマチックアンローダー1 基を機械式アンローダーに更新，2001年8月，創業時より稼働のニューマチックアンローダーを更新した。

主な取扱貨物は，飼料原料・油脂原料・麦類であり，出荷先は後背地工場及び県内の飼料・油脂・製粉会社並びに中国・四国・九州地区に及び，西日本に於ける輸入穀物の受入基地として地域社会への貢献と関係業界の繁栄に力を注いでいる。

また，政府食糧，飼料穀物の備蓄基地として重要な役割を果たしている。

今後も中国・四国・九州その他の地区への輸入穀物の主要な受入基地として，着実な事業展開を図っていく。

〔主要設備〕

荷役設備	荷揚能力	1,700t/時
M C U ( 機械式アンローダー )		1基 ( 600t/時 )
ニューマチックアンローダー		1基 ( 300t/時 )
シンポーター		1基 ( 800t/時 )
穀物サイロ	収容能力	89,000t

59. 株式会社ピー・エス 水島工場

倉敷市水島海岸通2丁目6番地 TEL ( 086 ) 444 - 1111

当社は数年にわたり試験研究を重ね，プレストレストコンクリート製品を本格的に企業化することに成功した我国最初の企業として昭和27年3月に設立された。そのため，ピー・エスコンクリートという製品名が，そのまま社名になっていたが，平成3年10月(株)ピー・エスと変更した。

水島工場は水島臨海工業地帯に，岡山県誘致企業第1号工場として昭和29年7月から操業開始した。主要製品であるP C 桁，P C 矢板等を併せ48,000 t / 年の生産能力を有している。

〔生産設備の状況〕

54m	150 t 製作台	3 基
70m	250 t 製作台	3 基
70m	350 t 製作台	2 基
70m	500 t 製作台	1 基
70m	800 t 製作台	1 基
1,500m <sup>2</sup>	大型部材製作台	1 面



60. 富士ダイス株式会社 岡山製造所

倉敷市玉島乙島8234 - 15 TEL (086) 522 - 6683

当社は、タングステンを主成分とした超硬合金の素材製造とその販売、そしてその超硬合金を使用した、精密金型、各種超硬ロール、製缶工具など、あらゆる耐磨耗工具の製造及び販売を行っている。

社員数850名、年商140億の中堅企業、超硬耐磨耗工具専業として、現在は全国の65%のシェアを占めている。創業は昭和24年6月、“立派な人作りと高度技術”を目標に耐磨耗工具一筋に着実に成長を重ねてきた。

当岡山製造所は全国8工場の内の一つで、昭和53年10月にクラッド技術(超硬合金と鋳鉄の完全溶着)開発のため、従業員7名で創業した。クラッド技術開発後(昭和62年度超硬工具協会賞受賞)、超硬合金の製造を開始、平成2年には5,000坪の土地に粉末製造工場、合金工場を建設、その後超硬加工工場を加え、現在当社の中核工場の一つとして益々発展中である。

現従業員150名、超硬合金の国内最大級のものから特殊極小径物まで、一品毎の受注生産短納期体制で臨んでいる。特殊設備ではCVDコーティング装置(化学的蒸着)、HIP(熱間静水圧プレス)あり。銅タングステン、KF2(粉末ハイス系合金)も製造している。

また、昨年着工した製造工場も本年4月完成、大阪工場より製造の1部門を移して、さらに一回り成長し顧客の期待に応えんとしている。

61. ペトロコークス株式会社 水島工場

倉敷市潮通3丁目16番地 TEL (086) 458 - 2511

当社は、(株)ジャパンエナジー、住友商事(株)及び米国のコンチネンタルオイルカンパニー(現コノコ社)の3社により、日本最初の人造黒鉛電極用の煨焼針状コークス(ニードルコークス)の製造会社として、昭和42年9月に設立された。

設立当初約60億円の投資を行い、コークス生産能力年産11万tの工場を建設し、その後、昭和47年6月に約20億円を投入して、生産能力年産17万tまで高め、更に昭和51年9月には設備改善工事を行った。これにより現在では生産能力年産20万tの生産規模になっている。

当社の生産品には、主に煨焼針状コークス(ニードルコークス)及び煨焼石油コークスであるが、副産品として、LPG、ナフサ、燃料ガス等がある。主生産品である煨焼針状コークス(ニードルコークス)は、国内電極メーカーに供給するとともに、その一部を輸出している。

生産施設として、ディレドコーカー装置及びガス、LPG、ナフサの分離・精製のためのガス回収装置及び生コークスから煨焼石油コークスを製造するカルサイナー装置等がある。また、貯蔵設備として原料タンク、石油製品タンク、サイロ等がある。

なお平成11年4月より、隣接する(株)ジャパンエナジー水島製油所に当社の設備を賃貸しており、操業に関しては(株)ジャパンエナジー社員が一体で行っている。

62. 三國製薬工業株式会社 水島工場

倉敷市松江4丁目7番1号 TEL (086) 456 - 6411

当社は昭和22年「仕事を通じてより善い社会を作りませう」を社是として、豊中市で創立し、以来医薬品、食品添加物、無機・有機薬品の製造販売を業として現在に至っている。

当社の主力製品である各種塩化リンの需要は、医薬品、農薬、食品添加物、半導体等と広範囲にわたり、塩化リンメーカーとしての地位を確実なものにしてきた。

将来、より以上の供給を確実なものにするため、昭和63年から水島B地区に塩化リン関連の工場建設に着手し、平成3年3月に第1期工事を完成、同年9月から本格操業を開始し、現在は三塩化リン、オキシ塩化リンを生産している。これらの製品の主な用途は、有機物の塩素化、リン酸化並びに脱水剤として使われ、最終製品としては医薬品、農薬、食品添加物、可塑剤、難燃剤等の多方面にわたっている。

さらに、新製品の展開として、農薬の中間体を製造する新設プラントを、平成11年夏に完成させた。これが戦力になれば、従来以上に幅広い展開が可能となり、工場基盤も強固となる。

今後の展望としては、塩化リンを媒体とした反応製品の生産と併せて地域企業で生産される各種原料を活用して新製品作りを図っていきたい。

環境対策としては、倉敷市との間に締結した公害防止協定を遵守するため、水質管理及び大気汚染防止に努め、地域環境保全のため最善を尽くしている。

#### 63. 水島太平洋生コン株式会社

倉敷市水島海岸通3丁目1番地 TEL (086) 444 - 7105

水島臨海工業地帯の建設及びその周辺に必要な建設基礎材料である生コンクリートを販売する目的で、昭和36年10月に操業開始。

当初は、小野田レミコン(株)水島工場として営業していたが、昭和41年7月に岡山小野田レミコン(株)として分割譲受された。生コンクリートという商品の性格から、地域密着企業への道を歩み、昭和60年2月に分離独立し水島レミコン(株)となった。その後、業界をとりまく厳しい経済情勢の中で合理化を目的とした集約化を計画、大塚生コン万(株)と水島レミコン(株)が対等合併することに合意両者の営業権を譲受、新会社マスカットレミコン株式会社を平成8年11月1日に設立、営業スタートした。尚、新会社、工場は1日水島レミコン(株)を譲受した。

その後平成11年7月1日、マスカットレミコン株式会社より営業譲渡を受け、水島太平洋生コン株式会社として営業開始する。

当社のモットーは、品質管理の徹底を基本方針としており、より良い品質の製品を、より経済的に、かつ安定供給する事を、全社を挙げて取り組んでいる。

設備は、平成元年10月に全面改装を行い、能力130m<sup>3</sup>/時の最新機器搭載のバッチャープラントで、公害防止設備は、残コン処理機、脱水機、PH調整機を完備している。

#### 64. 水島アロマ株式会社 本社工場

倉敷市水島中通2丁目3番地の1 TEL (086) 446 - 4570

当社は我が国におけるアモコ法をベースとするPTA(高純度テレフタル酸)の先駆的メーカーである。PTAを原料として、高品質のポリエステル繊維を効率よく製造するプロセスを開発した東洋紡績(株)とPTAの原料であるパラキシレンを独自のキシレン分離技術で製造する三菱ガス化学(株)の出資により、昭和45年10月に設立され、昭和48年の操業以来、品質改良と技術開発により内外のポリエステル原料の需要に応えてきた。

工場は三菱ガス化学(株)水島工場に隣接し、同社から原料パラキシレンの供給を受けているほか、公

害防止面でも同社の活性汚泥処理設備，廃水凝集沈澱設備等を利用している。また，当社自身でも残渣焼却設備，ベントガス処理設備等を保有し公害防止に努めている。保安面でも三菱ガス化学(株)と協力しあい，操業の安全に努力している。

また，I S O 9002，I S O 14001を2000年に取得した。

#### 65. 株式会社水島オキシトン 水島工場

倉敷市児島塩生新浜2767番の17 TEL (086) 475 - 0016

当社は，水島地区における旭化成(株)を中核とする石油化学コンビナートへの，保安用窒素ガス供給と，周辺企業への酸素・窒素等の工業用ガスの供給のため，日本エア・リキード(株)(70%)と大阪酸素工業(株)(30%)の共同出資により設立され，コンビナート内に空気分離工場を新設して昭和46年4月に操業を開始した。

以来，需要家の要望に応えるため，平成元年1月に旭化成(P P向)送窒配管の増設，平成2年11月窒素タンク1,000k増設，平成4年2月窒素蒸発器10,000N m<sup>3</sup>/時増設，同9月三菱化成(現三菱化学)向(送窒配管)増設，同10月No.2プラントの運転開始と，設備の増設を行っている。また，平成10年6月より三菱化学向けに酸素ガスを配管で供給開始し，平成12年6月には日本ゼオン向けに高圧水素ガスを配管で供給開始した。

製品の製造に当たっては常に最適な技術水準を追求し，保安と品質の維持向上を図りつつ管理に努め，需要家のニーズに応じて高品質，高信頼の製品を安定供給している。

酸素，窒素，アルゴンは製鉄，化学工業，エレクトロニクス，宇宙開発を始め医療，食品及び低温分野等で幅広く使われており，私達の日常生活にも多くのかかわり合いをもっている。

環境保全面では騒音対策を考慮した工場配置及び防音工事を施し，また工場内緑地化対策として緑地の拡張も実施している。

防災対策面として消防火設備関係を中心に増強を実施し，緊急時に備えている。また，定期的を実施する消防，水島コンビナート共同防災隊との防災訓練の他，緊急時を想定した各種訓練等により保安防災面の強化を図っている。

##### 〔製造能力〕

液化酸素	2,000N m <sup>3</sup> /時
液化窒素	3,000N m <sup>3</sup> /時
酸素ガス	6,000N m <sup>3</sup> /時
窒素ガス	12,000N m <sup>3</sup> /時 (18,000N m <sup>3</sup> /時)

##### 〔貯蔵能力〕

液化酸素タンク	1,000 kJ
液化窒素タンク	1,200 kJ
液化アルゴン	100 kJ

## 66. 水島瓦斯株式会社

倉敷市水島福崎町3番30号 TEL (086) 444 - 8141

当社は、昭和17年三菱自動車工業(株)水島自動車製作所の前身である三菱重工業(株)水島航空機製作所にガスを供給するため、名古屋の東邦瓦斯(株)の縁系会社として設立された。終戦後、まず水島地区を対象に一般民需へも供給を開始し、その後、水島臨海工業地帯の発展とともに供給区域も拡大した。

当社では、都市ガスを長期にわたり安定して供給するため、立地条件を活かして、三菱石油(株)、(株)ジャパンエナジー、川崎製鉄(株)から原料ガスの導入をしている。現在、工場用地面積は30,857㎡、従業員72人で都市ガス240,000m<sup>3</sup>/日の供給能力を持っており、三菱自動車工業(株)の工場用、各企業住宅団地を始め、一般家庭用、商工業用に供給している。

需要家数は29,600戸となっており、今後も供給拡大を予定している。

## 67. 水島機工株式会社 玉島工場

倉敷市玉島乙島8256 - 72 TEL (086) 525 - 8555

(本社工場)

倉敷市水島西通1丁目1936の12 TEL (086) 444 - 5285

敷地面積20,000㎡ 従業員244名(含む玉島工場の25名)

- ・ 昭和28年4月三菱重工業(株)水島製作所の協力工場として倉敷市連島町に設立、自動三輪車部品の製造開始。
- ・ 昭和44年現在地(西通)に本社工場新築移転
- ・ 創業以来三菱自動車工業(株)の協力工場として自動車部品の製造に専念
- ・ 主要製品

本社工場 ステアリングギヤアセンブリ、オイルポンプアセンブリ、デリバリパイプ、トランスミッションスピードギヤ、トランスファケースアセンブリ、スタビライザバー等エンジン・ミッション、ステアリング、サスペンション関連の機械加工部品

玉島工場 デイファレンシャルピニオン、デイファレンシャルサイドギヤ

## 68. 水島共同火力株式会社

倉敷市水島川崎通1丁目12番地 TEL (086) 446 - 3700

当社は、川崎製鉄(株)水島製鉄所の構内南部に位置し、同製鉄所の高炉ガスを有効利用し、これと重油との混焼により、低廉な電力を川崎製鉄(株)水島製鉄所と中国電力(株)に供給する目的で、昭和40年10月に両者の共同出資により設立された「卸電気事業」である。

会社発足とともに着手した第1号機は川崎製鉄(株)水島製鉄所の第1高炉と同時期に完成し、昭和42年に営業運転を開始した。その後、同製鉄所の高炉の増設及び一連の関連設備の拡張に伴う電力需要の伸びに応じて下記のように逐次設備の増強を進めて、現在総出力61.3万Kwの発電所として電力の供給を行っている。

新1号機 14万9千Kw 平成6年6月運転開始

3号機 15万6千Kw 昭和45年4月運転開始

4号機 15万6千Kw 昭和46年7月運転開始  
5号機 15万6千Kw 昭和50年10月運転開始

〔新1号機運転開始〕

老朽化した旧1号機及び2号機（各7.5万Kw）を統合・リプレースし、新たにコンバインド・サイクル発電方式の主力機種新1号機（14.9万Kw）が平成6年6月営業運転を開始した。

このプラントはガスタービンとその排熱を利用した蒸気タービンを組み合わせた複合発電方式のもので、高炉ガスを主燃料とするものとしては世界初の燃焼ガス温度1,250度クラスのガスタービンを採用し、液化天然ガス（LNG）を燃料とした設備に匹敵する高効率と環境保全に優れていることが大きな特徴である。

〔環境保全〕

発電用の主燃料であるガスは硫黄分の極めて少ないクリーンなもので、これと良質な低硫黄の重油を混焼させるため排煙中のSO<sub>2</sub>濃度は極めて低い。また、ガス混焼率が高いので窒素酸化物・ばいじん等の排出量も極めて少ない。更に、高煙突により拡散効果を高めている。発電所からの排水は、総合排水処理装置により清浄化を図るなど環境保全に努めている。

69. 水島合金鉄株式会社 本社工場

倉敷市水島川崎通1丁目1番地 TEL (086) 444 - 4241

当社は、水島コンビナートに立地しており、製鉄原料として不可欠であるフェロマンガンの製造を行う会社である。戦後の鉄鋼業の大規模化により、フェロアロイ産業の近代化、大規模化が強く要請されたが、それに応え昭和39年に全く新しい立地思想のもとにスタートし、世界の最新鋭工場として内外の強い注目を浴び、以後我国合金鉄工場設置のモデルとなった。

その後、2回のオイルショックにより、電力多消費型のフェロアロイ産業は一様に苦しい立場に追いやられたが、当社はいち早くこれに対処し昭和60年に高炭素フェロマンガンの製造には、従来の電気炉法から電力の代わりにコークスを使う豎型炉へと果敢に設備を転換、更に続いて昭和62年に中・低炭フェロマンガンの製造に酸素による脱炭素法を自力開発し導入、エネルギー転換に成功した。この結果、この分野では我国生産、販売のトップを占めることとなり、その製品は広く内外に向け出荷されている。

次いでまた、経営基盤の強化を図る目的で、平成4年からアルミの再精錬を開始した。これは主に、アルミ缶屑を再溶解し、再びアルミ缶にする原料インゴットと、製鋼用副原料の脱酸剤を製造するものであり、ついで平成6年には窒化硼素事業への参入をはじめた。

当社の主要生産設備能力は、

豎型精錬炉	130,000 t / 年 (高炭素フェロマンガ)
シェーキングレードル	100,000 t / 年 (中・低炭素フェロマンガ)
アルミ二次精錬炉	15,000 t / 年
窒化硼素設備	50 t / 年

である。

この他にも、関連事業として、ゴルフ練習場を運営し地元から好評を博している。

#### 70. 水島鋼板工業株式会社

倉敷市水島川崎通1丁目4番地 TEL (086) 447 - 4737

当社は、昭和41年11月川鉄商事(株)の全額出資により三菱自動車工業(株)水島自動車製作所並びに協力工場へ自動車用鋼板を納入する目的をもって、川崎製鉄(株)水島製鉄所地内に17,293㎡の用地を得て、資本金2,000万円で会社を設立し、以後増資により現在の資本金は5,000万円である。

昭和42年2月1日から操業を開始し、現在の主要設備としては、

レベラー・ライン	3基
スリット・ライン	3基
ブランキング・ライン	2基

の設備を有し、月間30,000tの生産能力を持っている。製品は、三菱自動車工業(株)水島自動車製作所並びに協力工場、川崎製鉄(株)水島製鉄所等に納入している。

#### 71. 水島リバーメント株式会社

倉敷市水島川崎通1丁目 TEL (086) 447 - 4607

当社は、川崎製鉄(株)、川鉄鉱業(株)、三菱マテリアル(株)及び(株)トクヤマの4社合併により、高炉スラグ微粉末製造、高炉セメントの受託製造を目的として昭和62年4月に設立され、昭和63年10月1日から川崎製鉄(株)内の12,789㎡の敷地で操業を開始した。高炉セメントは、急冷した高炉スラグを混合材として使用する混合セメントで、アルカリ骨材反応の抑制効果や耐薬品性にも富んでおり、港湾工事、海洋工事等に適している。

主要設備とその能力は、	ポルトランドセメントサイロ	8,000 t
	リバーメントサイロ	500m <sup>3</sup>
	高炉セメントサイロ	5,000 t × 2基
	縦型ミル	50 t / 時
	混合器	130 t / 時

製品は、需要に応じてサイロから船積み、またはタンクローリー車で出荷する。

#### 72. 三菱化学株式会社 水島事業所

倉敷市潮通3丁目10番地 TEL (086) 457 - 2101

当事業所は、三菱化学の石油化学関連部門の主力工場として倉敷・水島地区に建設され、昭和39年7月、当初6万t/年のエチレンプラント1基と少数の誘導品プラントで操業を開始した。

現在では、事業所敷地面積約200万㎡、従業員数約1,100人の規模を有し、水島港対岸の日石三菱精製(株)、四国のコスモ石油(株)等の石油精製会社及び海外から原料ナフサを受け入れ、45万t/年のエチレンプラントを中核とした石油化学コンビナートを形成するに至っている。

主な製品として、

合成樹脂関係： 高密度ポリエチレン、低密度ポリエチレン、ポリプロピレン、塩化ビニール

合成繊維関係： アクリロニトリル、パラキシレン、シクロヘキサン

その他化学製品： 2エチルヘキサノール、無水マレイン酸

等を製造している。( 高密度ポリエチレン,低密度ポリエチレン及びポリプロピレンについては平成10年11月1日にて関連会社である日本ポリケム社へ,塩化ビニールについては平成12年4月1日にて関連会社であるグイテック社へ,また,アクリロニトリルについては平成13年7月2日にて関連会社であるダイヤニトリックス社へ,それぞれ設備を移管)

また,全従業員の2割にも及ぶ人員が研究開発に携わり,生産現場に密着する条件を活かして,ニーズに即応した研究に取り組んでいる。

光ディスク等の記憶媒体は,高分子や金属等の素材技術に加え,薄膜技術,精密加工技術,精密測定技術といった,当社の永年蓄積してきた技術を生かして展開している新規事業であり,三菱化学グループの中でも戦略上の大きな柱となっている。

高性能フィルムの分野では,防水性や透湿性等様々な機能を持たせた多孔質フィルム等特長のある各種高機能フィルム製品を開発生産している。

環境保全面については,立地以来積極的に取り組み,大気汚染防止対策として,大型電気集塵機,排煙脱硫装置,さらには当社独自の脱硝設備を設けている。水質汚染対策では,活性汚泥処理設備を中心とする総合排水処理システム等を設置,公害防止協定を始め各種法規に基づく規制値を充分満足できるものとなっている。その他産業廃棄物処理,緑化計画等についても積極的に取り組んでいる。また,保安防災面については,倉敷市と締結している災害防止協定や他法令改正等による諸対策に加え,自主的対策も含め積極的に災害防止計画を推進している。

### 73. 三菱ガス化学株式会社 水島工場

倉敷市水島海岸通3丁目10番地 TEL (086) 446 - 3822

当社は,昭和46年10月1日に三菱江戸川化学(株)と,日本瓦斯化学工業(株)とが対等合併して発足した総合化学会社である。ともに独自技術の自社開発に重点を置く特色ある会社であったが,旧日本瓦斯化学工業(株)は大型製品から誘導品分野の展開を,旧三菱江戸川化学(株)は原料遡及をそれぞれ企図していたところであり,この合併により,原料から誘導品までの一貫体制を確立した。水島工場は,三菱ガス化学(株)の8工場の中でも主力工場の地位を占め,今後の展開の重点工場である。

旧日本瓦斯化学工業(株)は,昭和26年新潟周辺に埋蔵される天然ガスを原料として,我国では最初に有機合成化学工業に着手した会社であるが,昭和32年5月,日本樹脂化学工業(株)を設立,35年5月に水島で工場を建設し,可塑剤,キシレン樹脂の製造を開始した。36年10月,同社を旧日本瓦斯化学工業(株)に吸収合併し水島工場とした。43年10月,当社独自の技術開発による混合キシレン分離異性化装置(105,000 t / 年)の完成により,旧日本瓦斯化学工業(株)の石油化学進出と水島工場の基礎が固まった。その後順次増設をはかり,60年11月には,特殊可塑剤の原料となる無水トリメリット酸,平成2年6月には高級特殊ポリエステル原料となるナフタレンジカルボン酸の生産設備を完成,生産を開始した。平成10年7月には原料キシレンの処理能力を60万 t にまで引き上げ,合わせて各誘導品の増強を図っている。

〔主な製品〕

可塑剤	メタキシレン
キシレン樹脂	トリメチロールプロパン
無水フタル酸	ネオペンチルグリコール

マレイン酸	ホルマリン
オルソキシレン	無水トリメット酸
パラキシレン	各種芳香族アルデヒド

なお、関連会社として、エイ・ジイ・インタナショナル・ケミカル(株)、水島アロマ(株)等が隣接し、当社で生産されるメタキシレン、パラキシレンを原料としてイソフタル酸、テレフタル酸等を生産しており、コンビナートを形成している。

公害防止設備としては、活性汚泥処理設備、廃水凝集沈澱設備、嫌気性排水処理設備、燃焼排ガスの電気集塵機、ベントガス処理設備その他を保有している。また、その他保安設備にも万全を期している。

#### 74. 三菱自動車工業株式会社 乗用車生産統括本部 水島製作所

倉敷市水島海岸通1丁目1番地 TEL (086) 444 - 4114

##### 1) 工場の沿革

1943年	三菱重工業(株)水島航空機製作所として発足
1946年	小型3輪トラックを発売
1959年以降	中型トラック・小型トラック・軽自動車・小型乗用車を生産
1970年	三菱重工業(株)から三菱自動車工業(株)として分離・独立
1987年	累計1,000万台を達成
1991年	軽自動車累計500万台を達成 新型ミニキャブ発売
1992年	リベロを生産開始
1993年	新型ミニカ・ミニカトッポ発売 開所50周年 累計1,500万台を達成 年度生産台数で初めて100万台を突破
1994年	新型デリカスペースギア・デリカカーゴ・FTOを発売 FTOが日本カー・オブ・ザ・イヤーを受賞 年間を通じ休業、不休業とも災害発生件数ゼロの無災害成績を達成
1995年	新型ミラージュ・ランサーを発売
1998年	累計2,000万台を達成 1997年における工場の生産性が世界一の評価を受ける 軽四新規格車ミニカ、トッポBJ、パジェロミニ発売
1999年	ミラージュDingo、新型ミニキャブバン/トラック、トッポBJワイド及びタウンボックス発売
2000年	SUV(スマートユーティリティワゴン)ディオン発売 新型ランサーセディア・セディアワゴン発売
2001年	エアトレック(スマートオールラウンダー)発売



## 2) 当所の概要

敷地面積： 1,245,700m<sup>2</sup>

建物延面積： 465,370m<sup>2</sup>

社員数： 4,900名

## 3) 当所の特徴

世界でも類をみない鋳物工場から最終組立工場を有する一貫生産工場

近郊に高技術、高品質の部品を提供してくれる協力メーカーの存在

ロボット等最先端技術の積極的な導入による高品質の車作り

地球環境保護のための公害防止設備の充実及び工場緑化事業への積極的な取り組み

## 4) '00年度生産実績

(単位：千台)

車 種	国 内	輸 出		計
	完成車	完成車	ノック ダウン	
小型自動車 (ランサー, ミラージュ, デリカ)	110	139	407	656
軽自動車 (ミニカ, ミニカトッポ, ミニキャブ)	253	0	35	288
計	363	139	442	944

## 75. 株式会社ユタカケミカル 水島工場

倉敷市水島海岸通2丁目1番34号 TEL (086) 448 - 3221

当社は、昭和33年5月に豊年製油(株)(現(株)ホーネンコーポレーション)と日本瓦斯化学工業(株)(現三菱ガス化学(株))との合併により設立された。

本社は東京に所在し、昭和33年に清水工場、昭和42年に水島工場、昭和47年に平塚工場を設立して現在に至る。

当社の主な事業内容は、ホルマリン並びに尿素/ホルムアルデヒド樹脂、メラミン/ホルムアルデヒド樹脂及びフェノール/ホルムアルデヒド樹脂接着剤の製造・販売であるが、これらの他に - オレフィン系、酢酸ビニール系及び各種接着剤や化学工業薬品、一般塗料、合板表面補修用塗料等の製造・販売を行っている。

水島工場では主にホルマリン並びに尿素・メラミン・フェノール系接着剤を製造しており、接着剤は合板製造用をメインとして、パーティクルボード(PB)、中比重繊維板(MDF)、単板積層板(並行合板=LVL)の製造に広く使用され、また他の接着剤と併せてこれら木質板の表面化粧用(二次加工用)や各種建材用としても多岐に渡り使用されている。また、平成5年より合板の表面補修用塗料の生産を開始した。

ホルマリンの原料であるメタノール及び接着剤原料の大部分を隣接する三菱ガス化学から供給を受け、製品は全て両親会社を通じて水島担当である関西以西の顧客に販売している。

国内の木質建材は、従来ラワン材を中心とした南洋材が主流であった。しかし植林の出来ないラワン材は、環境破壊、資源枯渇問題から原木輸出が制限されてきた。南洋材に代わってニュージーランド、

ロシア，北米の針葉樹が輸入され，原木は多種化している。一方，住宅環境の改善から，接着剤は低ホルマリン化が要求されている。このような状況変化に対応し，ニーズに答える接着剤の研究開発を行っている。更に，広範囲な接着剤分野を目指し事業の拡大を図っている。

生産能力としては，ホルマリン40,000 t / 年，接着剤30,000 t / 年を有する。

環境保全については緑地の美化運動を実施。防災対策については公害防止協定や災害防止協定，その他の諸法令に基づいて押し進めており，また平成4年には泡原液を最新式の耐アルコール泡消火薬剤に更新して防災体制を強化した。

#### 76. 菱和スチール株式会社

倉敷市南畝6丁目12番1号 TEL (086) 455-5151

当社は，三菱自動車（株）水島自動車製作所及び関連柏会各社へ自動車部材となる各種鋼板（フープ材・シャー材）をジャストインタイムに納入する目的をもって，1968年12月三菱商事（株）の全額出資によって設立され，翌年4月から操業を開始，以来電気・家具・住宅向けと客先を拡大，今では資本金150百万円・工場敷地21千㎡・年間加工量240千トンと，西日本でも有数のコイルセンターに発展してきた。

##### 【主要設備】

		(加工能力)
大型スリッターライン	3基	18千トン/月
大型レベラーライン	2基	5千トン/月
ミニスリッター・オートシャー	3基	2千トン/月
計		25千トン/月

##### 【当社のモットー】

お客様に対しては「品質第一」，社内にあっては「安全第一」をモットーに，常に若さと向上心を持って多様化・高度化するユーザーニーズに対応している。

##### 【差別化を追求】

Q C Dの更なる向上・I T化の推進・社員の能力向上等で優位性を確保し差別化を追求している。

#### 77. ワタナベ工業株式会社

倉敷市連島町西之浦657-4番地

当社は，昭和31年10月渡辺製簾株式会社として当地に設立した。設立当初は，すだれ等の輸出を中心に当地で操業するも，ドルショック，オイルショック等を経て主工場を都窪郡清音村上中島2番地へ移し，その後，総社市下原1210-1番地の下原工場を平成3年に稼働開始した。

清音工場は不織布及びプラスチック射出・押出成型品，下原工場ではインフレーションフィルムを生産している。現在は清音工場，下原工場を主生産拠点とし，当地本社工場は，輸入品のデリバリー（イ草中心）と清音，下原両工場の補完的加工部門と管理統括部門としての機能を有している。輸入品の増加，生産品目の追加により，又，霞橋，古城池線の開通により倉敷市連島町西之浦770番地への新築移転も視野に入れている。なお，新築移転計画の中には，現在，兵庫県揖保郡で生産中のホットカーペットの生産拠点移転も含み検討中である。

## 海事官庁の現況

### (1) 水島税関支署

倉敷市水島福崎町2 - 15 水島港湾合同庁舎 TEL (086) 448 - 3375 ~ 3377・3387

昭和36年6月宇野税関支署水島分室として発足(所属・財務省)。昭和37年4月開港指定に伴い宇野税関支署水島出張所に昇格。昭和47年5月水島税関支署に昇格。

職員数43名 所属監視艇2隻

岡山県のうち倉敷市, 総社市, 高梁市, 新見市, 都窪郡, 浅口郡, 小田郡, 吉備郡, 上房郡, 川上郡及び阿哲郡の4市7郡を管轄区域とし, 主な業務は,

1. 貨物の輸出入許可並びに輸出入貨物, 船舶及び旅客の取締り。
2. 関税, とん税及び特別とん税の徴収。
3. 輸入貨物に対する内国消費税の徴収。
4. 保税蔵置場, 保税工場及び承認工場の指導監督。
5. 貿易統計作成。
6. 通関業者の監督。

### (2) 水島海上保安部

倉敷市水島福崎町2 - 15 水島港湾合同庁舎 TEL (086) 444 - 9701 FAX (086) 444 - 9703  
(086) 444 - 9769 (警備救難課・航行安全課)

昭和36年12月1日玉野海上保安部水島分室として発足。昭和39年6月1日水島海上保安署, 昭和49年4月11日水島海上保安部に昇格。職員数57名。所属巡視艇等9隻。

岡山県のうち倉敷市, 笠岡市, 井原市, 総社市, 高梁市, 新見市, 都窪郡, 浅口郡, 小田郡, 後月郡, 吉備郡, 上房郡, 川上郡及び阿哲郡の6市8郡を管轄区域とし, 担任水域は笠岡市神島西端から大飛島, 六島, 手島, 櫃石島, 大槌島を経て倉敷市と玉野市の市境に至る岡山県西部海域地先海域であり, 主な業務は,

1. 法令の海上における励行に関する事。
2. 海難の救助及び天災事変その他救済を必要とする場合における救助に関する事。
3. 海難の防止及び海難の調査に関する事。
4. 船舶交通の安全確保に関する事。
5. 港内等における工事作業及び危険物荷役の許可等安全確保に関する事。
6. 海洋汚染及び海上災害の防止に関する事。
7. 海上における犯罪の捜査に関する事。

### (3) 広島検疫所水島出張所

倉敷市水島福崎町2 - 15 水島港湾合同庁舎 TEL (086) 444 - 7701 FAX (086) 446 - 6626

昭和37年10月1日広島検疫所水島出張所として発足。昭和47年10月1日支所に昇格。昭和50年4月2日神戸検疫所水島支所として管轄換。同日付坂出張所を管轄。平成3年6月3日岡山空港出張所を管

轄。平成3年10月1日坂出出張所を神戸本所へ移管。平成9年2月1日広島検疫所水島出張所として管轄換。

(所属・厚生労働省)職員数：3名。

主な業務は、

1. 入港船舶及び航空機の検疫。
2. 外航船舶の衛生検査。
3. 政令区域の衛生管理及び衛生状態の調査。
4. 試験検査業務。

(4) 広島入国管理局水島港出張所

倉敷市水島福崎町2 - 15 水島港湾合同庁舎 TEL (086) 444 - 6071 FAX (086) 444 - 0059

昭和38年7月10日設置(所属・法務省) 職員数2名。

主な業務

1. 入出港する外航船舶の乗員・乗客の出入国審査
2. 外国人の在留審査
3. 外国人による法違反の防止・広報

(5) 中国運輸局水島海運支局

倉敷市水島福崎町2 - 15 水島港湾合同庁舎 TEL (086) 444 - 7750 FAX (086) 444 - 7761

昭和39年4月1日中国海運局玉野支局水島出張所設置。昭和48年4月16日中国海運局水島支局に昇格。昭和59年7月1日中国運輸局水島海運支局に変更。(所属・国土交通省) 職員数9名。

岡山県のうち倉敷市、笠岡市、井原市、総社市、都窪郡、浅口郡、小田郡、後月郡、吉備郡、川上郡の4市6郡を管轄区域とし、主な業務は、

1. 海事思想の普及及び宣伝、公益法人の監督、海洋汚染防止法の施行に関する事。
2. 水上運送業の発達、改善及び調整に関する事。
3. 港湾運送事業、港湾運送関連事業及び倉庫業の発達、改善及び調整に関する事。
4. 外国船舶の監督業務に関する事。
5. 造船に関する事業の振興及び経営指導に関する事。
6. モーターボート競走に関する事。
7. 船員の労働条件及び船員の保護に関する事。
8. 船員の雇入契約の公認並びに船員手帳の交付(外国人にかかる船員手帳の交付を除く。)訂正、書換及び返還に関する事。
9. 船舶職員の養成に関する事。
10. 海技従事者の免許に関する事。
11. 不開港場寄港及び沿岸輸送の特許に関する事。

(6) 神戸植物防疫所広島支所水島出張所

倉敷市水島福崎町2 - 15 水島港湾合同庁舎 TEL (086) 444 - 6001 FAX (086) 448 - 0750

(岡山空港分室)

岡山市日応寺1277岡山空港ターミナル内 TEL (086) 294 - 4697 (FAX兼用)

昭和39年7月1日設置。(所属・農林水産省) 職員数8名。

岡山県(笠岡市の一部を除く)全域を管轄区域とし、主な業務は、

1. 輸入検疫

- 1) 輸入される植物(貨物・携帯品・郵便物等)及びその容器包装の検査並びに取締り(消毒・廃棄等)に関する事。
- 2) 輸入される植物及びその容器包装の消毒に必要な施設の指定並びに消毒の際における危害防止に関する事。
- 3) 輸入禁止品( 省令で定める地域から発送され、又は当該地域を経由した植物で、省令で定めるもの 検疫有害動植物 又は土の付着する植物 ~ に掲げるものの容器包装)の輸入の許可に関する事。
- 4) 輸入を許可された禁止品及びその包装容器の検査並びに取締りに関する事。

2. 輸出検疫

- 1) 輸出される植物(貨物・携帯品・郵便物等)及びその容器包装の検査並びに取締りに関する事。
- 2) 輸出される植物についての合格証明書等の交付に関する事。
- 3) 輸出される植物の病虫害防除の指導に関する事。

3. 国内検疫

- 1) 植物等の移動の制限又は禁止に関する事。
- 2) 病虫害の発生予察及び防除に関する事。
- 3) 種馬鈴しょに関する事。
- 4) 果樹母樹検疫に関する事。

4. 調査研究

- 1) 病虫害及びその防除方法の調査研究に関する事。
- 2) 病虫害の検査方法及び殺菌方法の調査研究に関する事。

## 編 集 後 記

平成12年の工業統計（概数値）によると，水島地区の製造品出荷額等は約2兆7千億円で本県全体の約42%に達し，従業員数も全県の約14%を占めるなど，水島臨海工業地帯を抜きにして本県の産業・経済は考えられない状況にあります。

水島臨海工業地帯には昭和30年代以降，多くの企業の事業所が立地するとともに，幾たびの不況など経済環境の変化を乗り越え，各社の重要な生産・開発拠点として発展してきました。しかし，近年の社会のグローバル化・ソフト化に加え，長引く景気の停滞は企業活動にかつてないほど大きな影響を及ぼし，各社とも全国的な事業所の統廃合や，他社との提携・合併なども含めた大規模な経営の改革に追われているところであり，水島臨海工業地帯においても，石油精製・石油化学4社がコンビナートを有機的に結合する，いわゆる「水島コンビナートルネッサンス計画」に着手するなど，競争力強化のための新たな動きが出ています。

平成11年度に財団法人中国産業活性化センターが実施した「グローバル水島の活用調査」の調査報告書では，水島臨海工業地帯の活性化を図るとともに当地帯に集積した産業資源を有効に活用して県下全域の地場産業の振興や新事業の創出を促進するための具体的な方策の実施が提言されており，実現可能なものから取組を始めているところです。

また，本年3月には，水島臨海工業地帯の一層の発展と本県産業の活性化に資する目的で『水島工業地帯産学官懇談会』を設立し，水島地域の発展戦略や産学官の連携方策等について論議しています。

この冊子は，平成13年8月1日現在の水島臨海工業地帯の現状を取りまとめたもので，地域住民，立地企業，関係行政機関はもとより，広く県民の方々が，水島臨海工業地帯の現状を認識し，今後を展望するうえでの参考資料となれば幸いです。

最後になりましたが，御多忙中にもかかわらず，資料・原稿の提供などに快く御協力くださいました関係企業・機関の皆様に深く感謝いたします。

平成13年12月

岡山県商工労働部 工業振興課