

岡山県公立学校における携帯電話等利用の実態調査結果について

平成 20 年 8 月

岡山県教育庁指導課

1 目 的

現在、携帯電話等による誹謗中傷やいじめ、有害サイト関連の犯罪被害等の問題が起こっており、大きな社会問題にもなっている。こうしたことから、本県の児童生徒の実態を把握し、今後の対策に生かす。

2 調査対象等

(1) 学校調査

全公立学校・・・小学校 4 2 1 校・中学校 1 6 5 校
 高等学校（全日制・定時制） 7 0 校

(2) 児童生徒、保護者調査

- ・小学校 4 年生～高等学校 3 年生の中で抽出した児童生徒とその保護者
- ・小学校 1 年生～小学校 3 年生の中で抽出した児童の保護者

	学年	児童生徒 抽出人数	全体に対す る割合	保護者 抽出人数	全体に対す る割合
小学校	1	/	/	9 8 8 人	5. 3 %
	2			1, 0 1 4 人	5. 6 %
	3			1, 0 6 9 人	5. 7 %
	4	1, 4 2 9 人	7. 6 %	1, 1 8 0 人	6. 3 %
	5	1, 4 7 1 人	7. 8 %	1, 3 0 8 人	6. 9 %
	6	1, 4 3 9 人	7. 9 %	1, 4 0 3 人	7. 7 %
中学校	1	1, 3 6 8 人	7. 5 %	1, 0 8 8 人	6. 0 %
	2	1, 1 2 3 人	6. 4 %	8 3 3 人	4. 7 %
	3	1, 2 7 0 人	7. 1 %	9 9 5 人	5. 5 %
高等学校	1	1, 9 3 4 人	1 4. 6 %	1, 4 5 1 人	1 0. 9 %
	2	1, 8 4 2 人	1 3. 9 %	1, 2 7 5 人	9. 6 %
	3	1, 3 6 4 人	1 0. 4 %	7 2 0 人	5. 5 %

(3) 調査期間

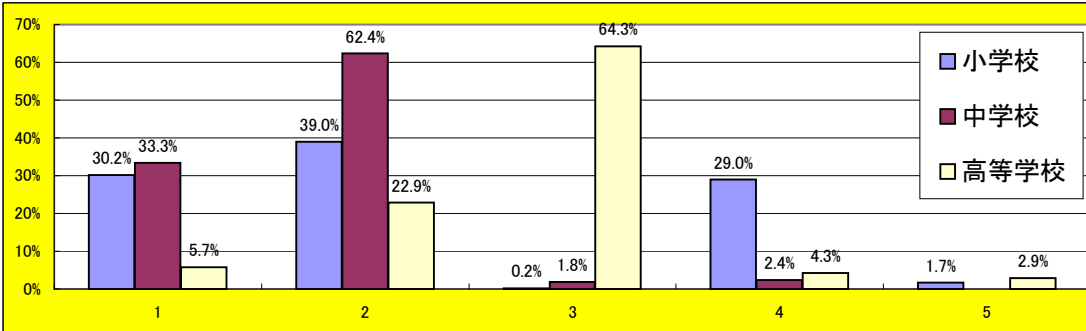
平成 20 年 2 月 2 1 日～3 月 1 4 日

携帯電話等に関するアンケート調査【学校用】

3 学校調査

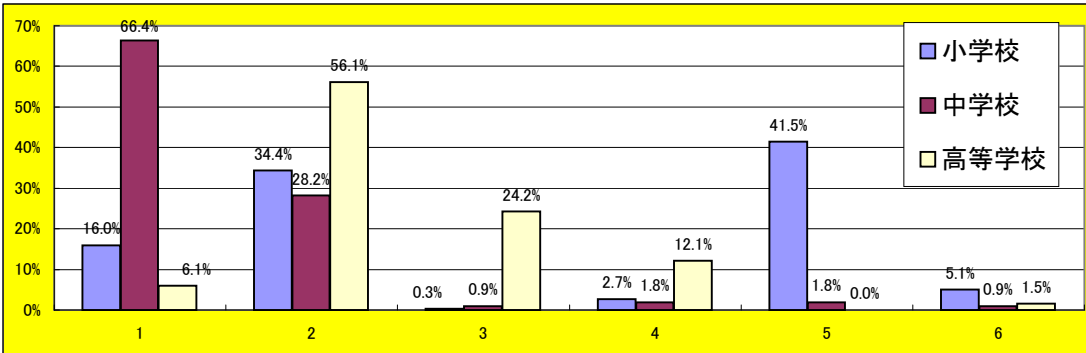
問1 貴校では、児童・生徒が携帯電話を校内へ持ち込むことや使用を規制していますか。

- 1 携帯談話の持ち込みを完全に禁止している。
- 2 携帯電話の持ち込みを原則禁止しているが、保護者からの申請・要望等により許可する場合がある。
- 3 携帯電話の持ち込みを全面的に許可している。
- 4 携帯電話の持ち込みについては、特に、児童生徒・保護者に何も言っていない。
- 5 その他



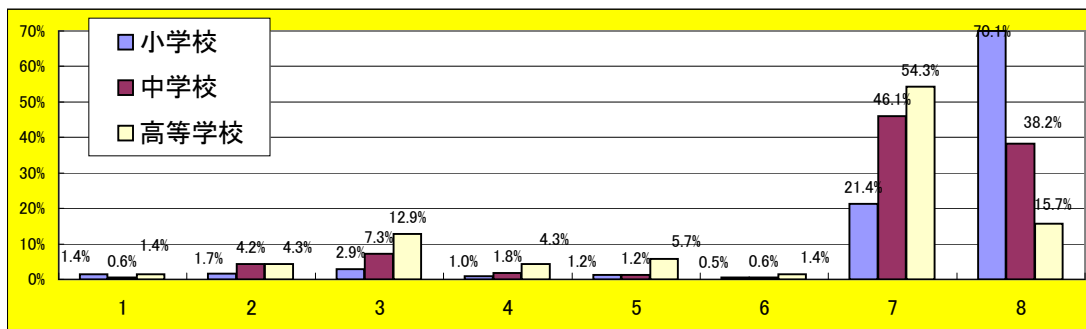
問2 貴校では、児童・生徒が携帯電話を校内で使用することを、規制していますか。

- 1 携帯電話の使用を完全に禁止している。(持ち込んだ携帯電話は、学校が預かっている。)
- 2 携帯電話の使用を完全に禁止している。(持ち込んだ携帯電話は、児童生徒が保管している。)
- 3 授業中は、携帯電話の使用を完全に禁止している。
- 4 授業中と休憩時間は、携帯電話の使用を完全に禁止している。
- 5 携帯電話の校内での使用についての、規制はない。
- 6 その他



問3(1) 貴校では、インターネット上で、掲示板等をどのくらい点検していますか。

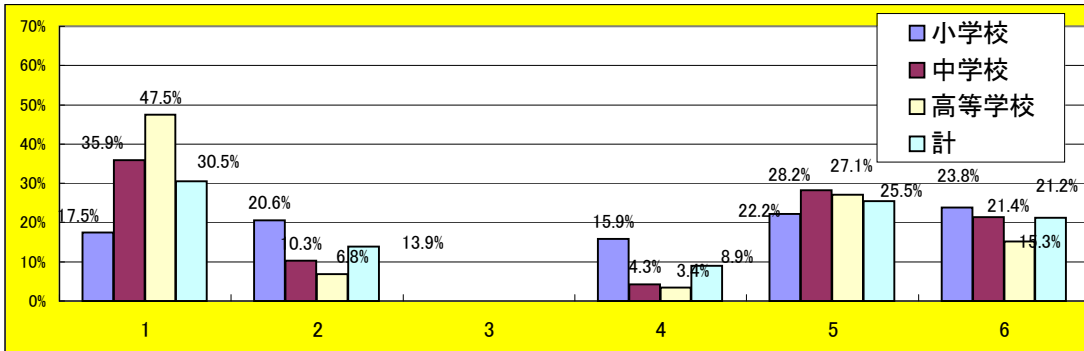
- 1 1日に数回点検している。
- 2 1日に1回点検している。
- 3 1週間に数回点検している。
- 4 1週間に1回点検している。
- 5 1ヶ月に数回点検している。
- 6 1ヶ月に1回点検している。
- 7 不定期に点検している。
- 8 点検していない。



携帯電話等に関するアンケート調査【学校用】

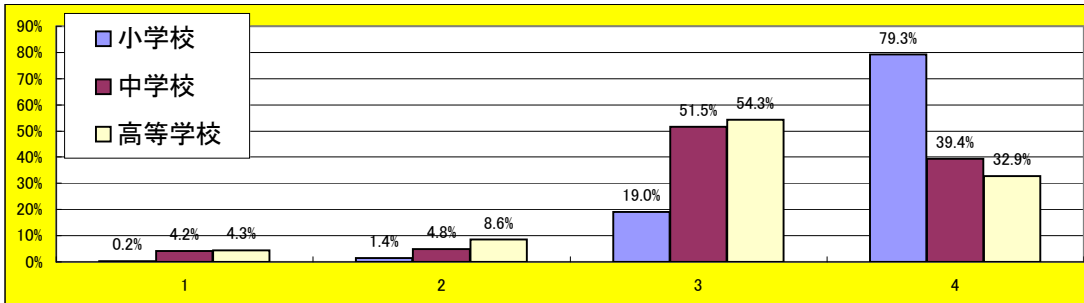
問3(2) 貴校では、インターネット上で、掲示板等の点検をどのように行っていますか。

- | | |
|-------------------------|----------------------|
| 1 生徒指導担当主事や生徒課長が担当している。 | 2 特別に点検する人を決めて行っている。 |
| 3 職員の中で当番を決めて、輪番で行っている。 | 4 管理職が行っている。 |
| 5 興味のある教員が行っている。 | 6 その他 |



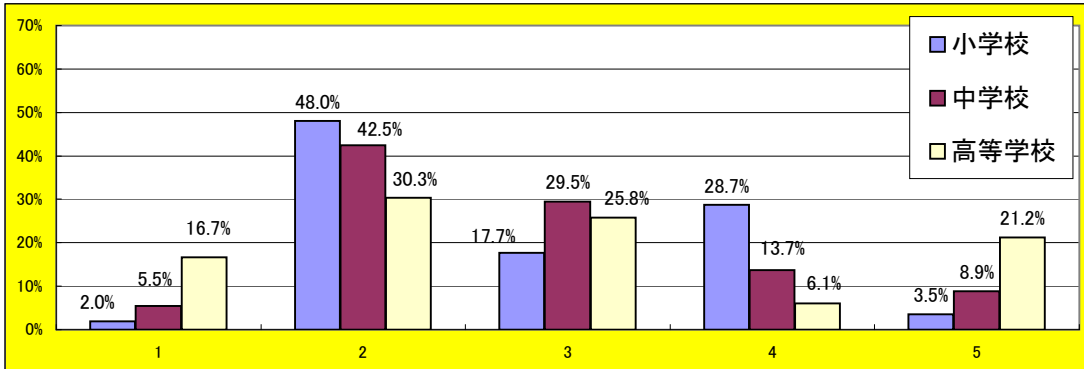
問3(3) 貴校では、インターネット上で、掲示板等をいくつ把握していますか。

- | | |
|---------------|---------------|
| 1 11以上把握している。 | 2 6～10把握している。 |
| 3 1～5把握している。 | 4 把握していない。 |



問3(4) 貴校では、掲示板等で誹謗中傷の書き込みを発見した場合、どのような対応をしていますか。

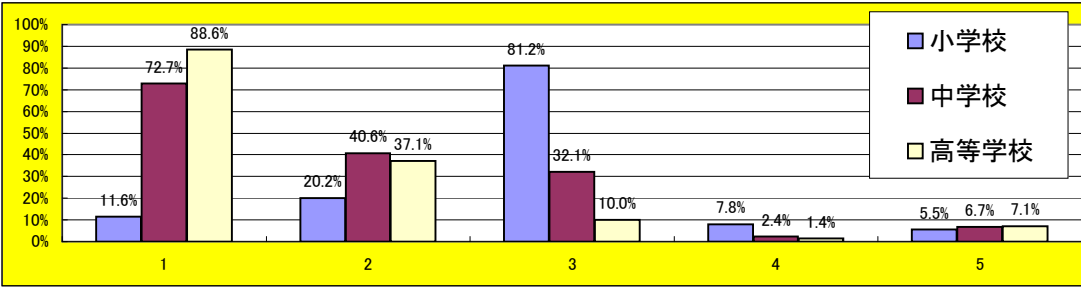
- | | | |
|-------------------|---------------|-------|
| 1 見守る。 | 2 すぐに削除を要請する。 | 5 その他 |
| 3 見守りながら、事実確認をする。 | 4 他機関等に相談をする。 | |



携帯電話等に関するアンケート調査【学校用】

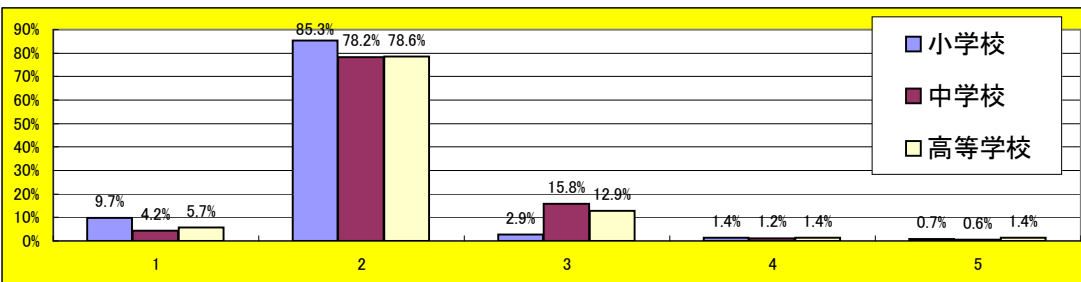
問4(1) 貴校では、情報モラル教育にどの時間で取り組んでいますか。

- 1 教科で取り組んでいる。 2 特別活動で取り組んでいる。
3 総合的な学習の時間で取り組んでいる。 4 取り組んでいない。 5 その他



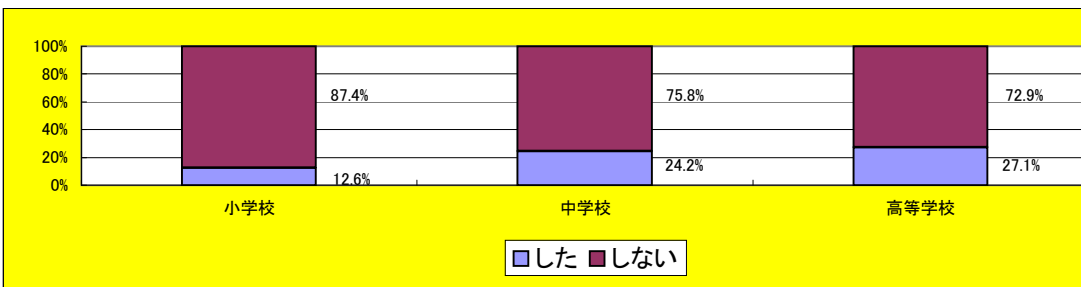
問4(2) 貴校では、情報モラル教育に何単位時間程度、取り組んでいますか。

- 1 取り組んでいない。 2 1～4時間
3 5～9時間 4 10～14時間 5 15単位時間以上



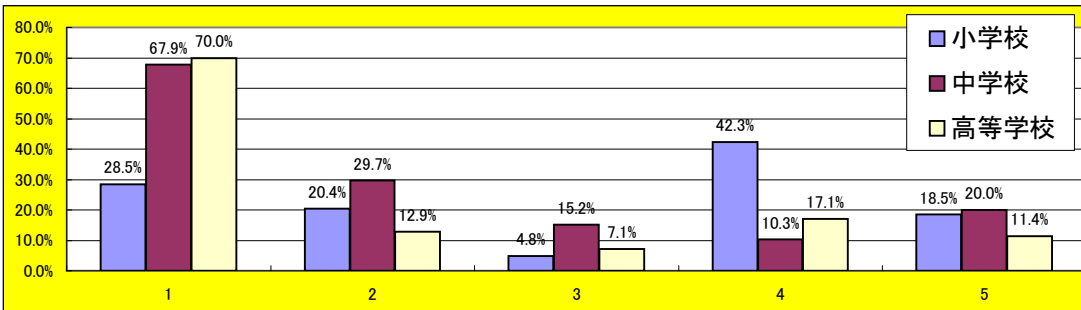
問4(3) 今年度、外部から講師などを呼んで、情報モラル教育を実施しましたか。

- 1 しない 2 した



問5 今年度、貴校では、携帯電話の危険性について、保護者にどんな啓発を行いましたか。

- 1 学校だより等で実態や注意事項を知らせた。 2 保護者会等で、教員による研修の機会を設けた。
3 外部講師による講演会などを開催した。 4 特に啓発をしなかった。 5 その他

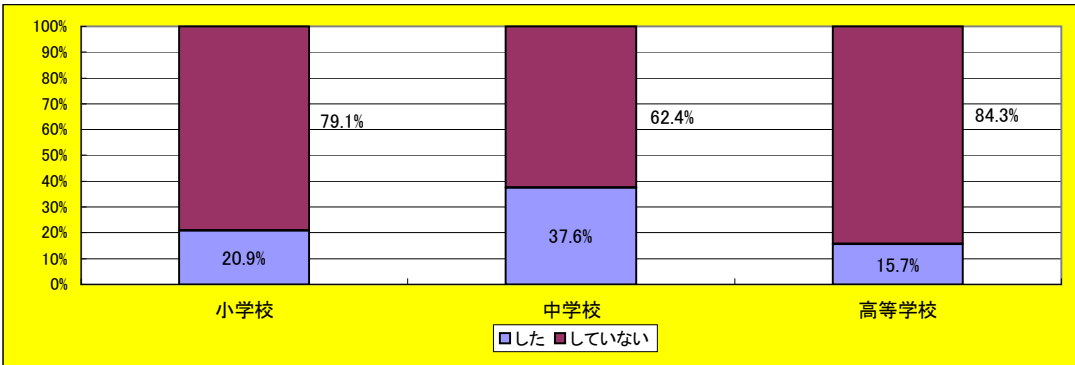


携帯電話等に関するアンケート調査【学校用】

問6 今年度、貴校では、携帯電話等に関する独自調査を行いましたか。

1 しない

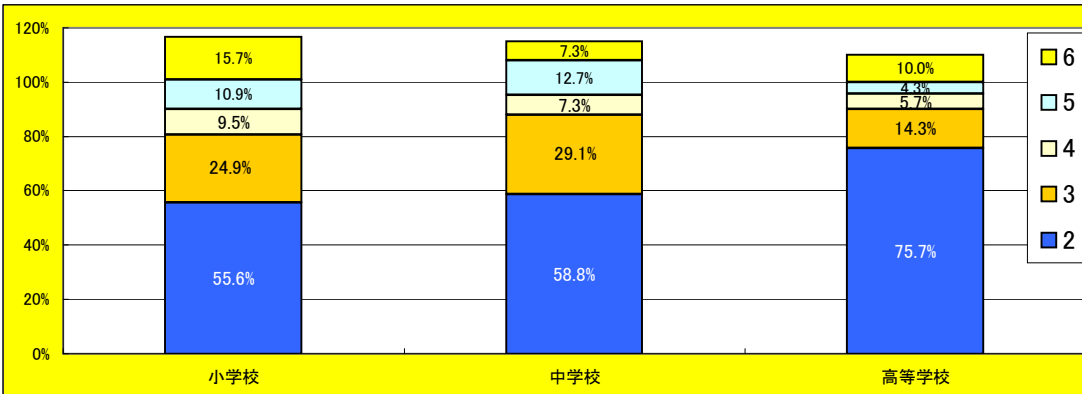
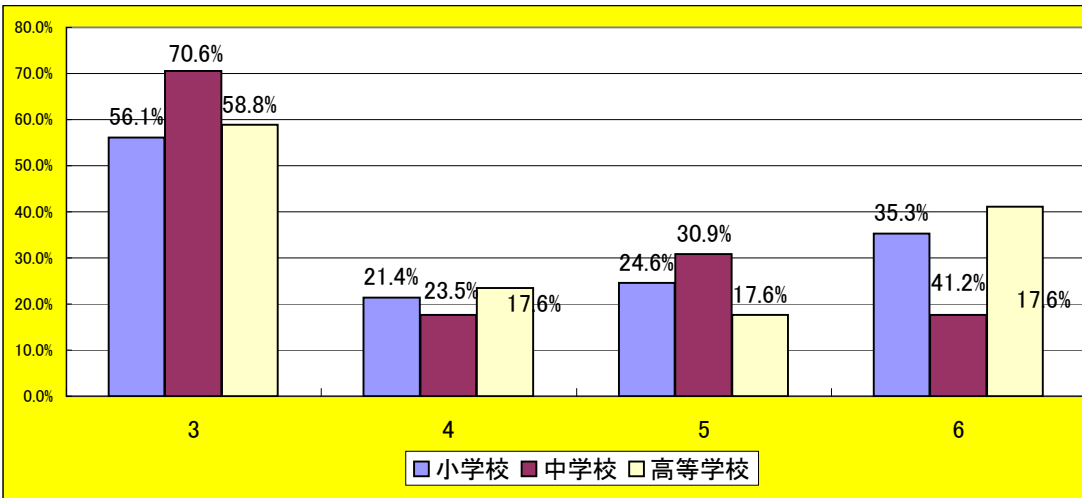
2 した



問7 今年度、インターネットに関連した職員研修をしましたか。

1 した → (3 ネットいじめ 4 振り込み詐欺 5 出会い系サイト 6その他)

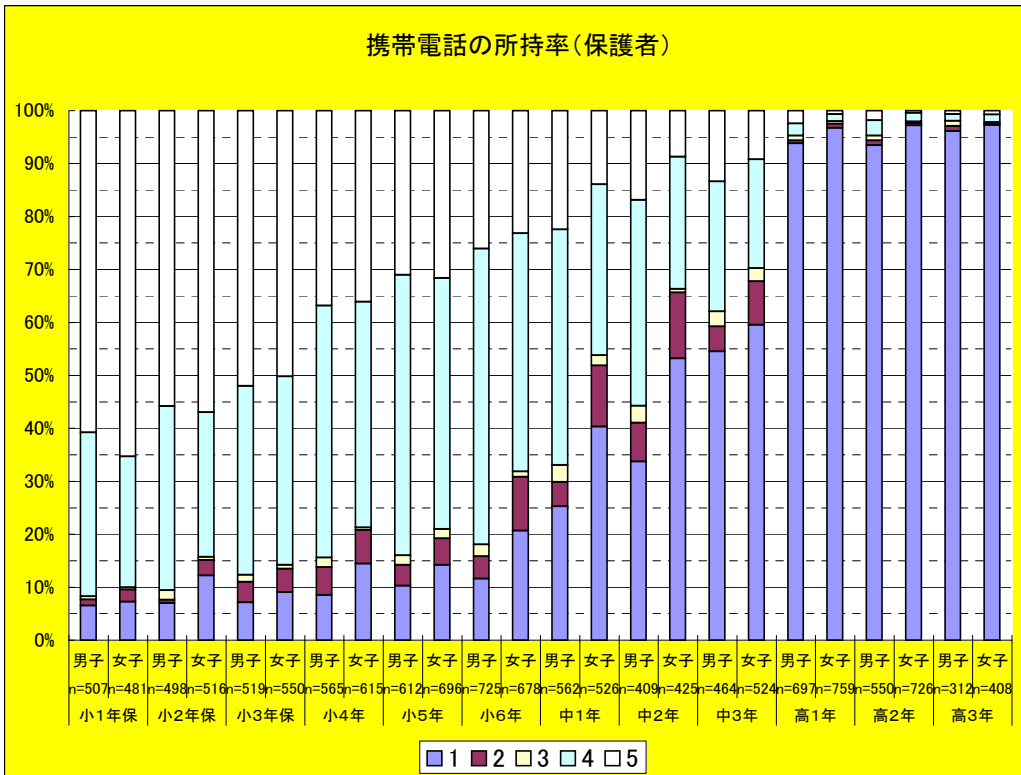
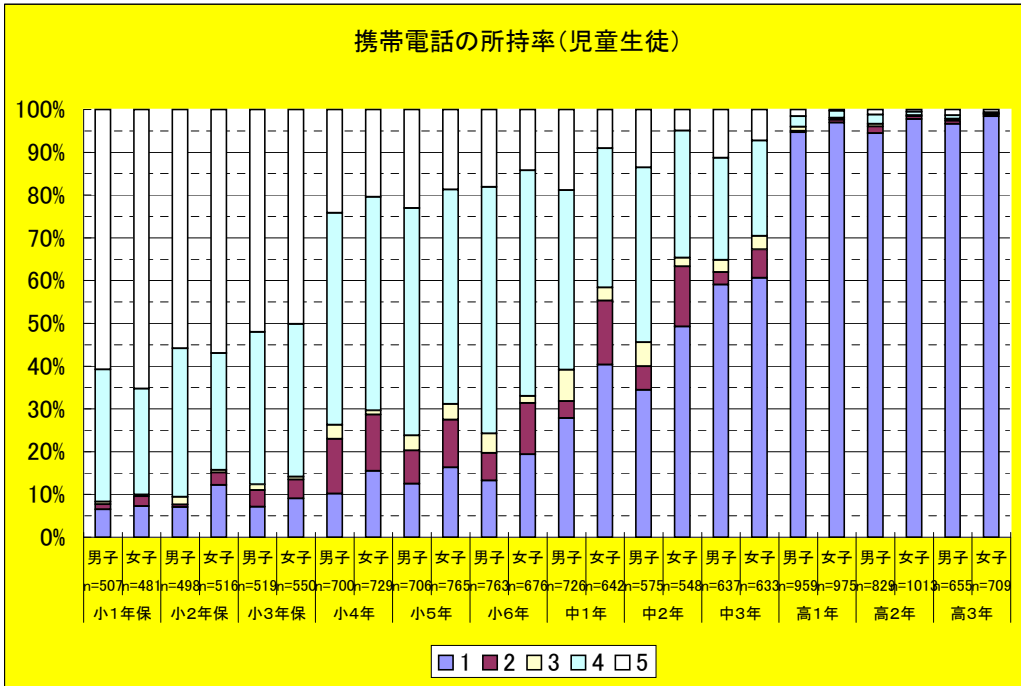
2 しない



4 児童生徒と保護者用調査

※以降のアンケートについては、グラフのタイトルの次に()で対象者を表記している。携帯電話を所持している者(自分専用・家族と共用)を携帯、携帯電話を所持している者(自分専用・家族と共用)とパソコンを持っている者(自分専用・家族と共用)を携帯とパソコンを明記している。また、パーセントは、回答のうち、無回答を除き、nで回答者数を表記している。

- 問1 あなたは、携帯電話を持っていますか。
- 1 自分専用の携帯電話を持っている。(以降、携帯電話について答えてください。)
 - 2 家族と一緒に使う携帯電話を持っている。(以降、携帯電話について答えてください。)
 - 3 自分専用のパソコンを持っている。(以降、パソコンについて答えてください。)
 - 4 家族と一緒に使うパソコンを持っている。(以降、パソコンについて答えてください。)
 - 5 持っていない。



問2 あなたが、携帯電話を使いはじめたのは何年生の時からですか。

		所持開始学年(児童生徒:携帯)													調査人数			
		入学以前	小学1年	小学2年	小学3年	小学4年	小学5年	小学6年	中学1年	中学2年	中学3年	高校1年	高校2年	高校3年				
小学校	1年生保	男子	1.4%	6.1%														507
		女子	2.5%	6.9%														481
		合計	1.9%	6.5%														988
	2年生保	男子	0.6%	4.8%	1.8%													498
		女子	1.9%	8.9%	4.1%													516
		合計	1.3%	6.9%	3.0%													1,014
	3年生保	男子	1.0%	2.5%	3.5%	4.0%												519
		女子	0.4%	3.6%	3.5%	5.8%												550
		合計	0.7%	3.1%	3.5%	5.0%												1,069
	4年生	男子	2.6%	3.3%	3.9%	8.0%	4.9%											700
		女子	2.3%	2.6%	4.7%	10.7%	7.0%											729
		合計	2.4%	2.9%	4.3%	9.4%	5.9%											1,429
	5年生	男子	0.6%	1.6%	1.3%	4.4%	6.4%	5.5%										706
		女子	0.9%	2.5%	2.2%	6.1%	9.3%	6.1%										765
		合計	0.7%	2.0%	1.8%	5.3%	7.9%	5.8%										1,471
	6年生	男子	0.4%	1.2%	0.9%	1.7%	4.5%	5.0%	5.4%									763
		女子	1.5%	1.8%	1.9%	4.7%	5.6%	8.3%	6.8%									676
		合計	0.9%	1.5%	1.4%	3.1%	5.0%	6.5%	6.0%									1,439
合計	男子	1.1%	3.0%	2.2%	4.5%	5.2%	5.2%	5.4%									3,693	
	女子	1.6%	4.0%	3.2%	6.9%	7.4%	7.1%	6.8%									3,717	
	合計	1.3%	3.5%	2.7%	5.7%	6.3%	6.2%	6.0%									7,410	
中学校	1年生	男子	0.4%	1.0%	0.8%	1.8%	2.1%	4.0%	9.0%	12.7%								726
		女子	0.3%	1.9%	0.8%	3.4%	5.9%	9.7%	14.3%	18.4%								642
		合計	0.4%	1.4%	0.8%	2.6%	3.9%	6.7%	11.5%	15.4%								1,368
	2年生	男子	0.2%	0.9%	0.3%	1.4%	3.0%	3.3%	5.2%	16.5%	8.9%							575
		女子	0.0%	1.5%	1.6%	2.6%	6.0%	6.0%	13.7%	21.7%	9.9%							548
		合計	0.1%	1.2%	1.0%	2.0%	4.5%	4.6%	9.3%	19.1%	9.3%							1,123
	3年生	男子	0.0%	1.1%	0.6%	2.4%	3.1%	3.3%	4.7%	13.8%	13.0%	19.5%						637
		女子	0.0%	0.8%	1.3%	1.4%	3.6%	5.7%	7.9%	18.5%	12.5%	15.6%						633
		合計	0.0%	0.9%	0.9%	1.9%	3.4%	4.5%	6.3%	16.1%	12.8%	17.6%						1,270
	合計	男子	0.2%	1.0%	0.6%	1.9%	2.7%	3.6%	6.4%	14.2%	11.1%	19.5%						1,938
		女子	0.1%	1.4%	1.2%	2.5%	5.2%	7.2%	11.9%	19.4%	11.3%	15.6%						1,823
		合計	0.2%	1.2%	0.9%	2.2%	3.9%	5.3%	9.1%	16.7%	11.2%	17.6%						3,761
高等学校	1年生	男子	0.4%	0.8%	0.7%	2.3%	2.7%	2.6%	4.7%	13.5%	14.1%	19.5%	33.4%					959
		女子	0.0%	0.6%	1.2%	1.6%	4.3%	4.9%	7.1%	18.6%	12.8%	17.1%	29.1%					975
		合計	0.2%	0.7%	1.0%	2.0%	3.5%	3.8%	5.9%	16.0%	13.4%	18.3%	31.2%					1,934
	2年生	男子	0.0%	1.6%	0.7%	1.0%	2.8%	2.2%	2.9%	11.5%	14.4%	24.8%	32.8%	1.3%				829
		女子	0.2%	1.3%	0.6%	1.1%	2.9%	3.5%	5.7%	17.3%	14.7%	18.9%	31.5%	0.8%				1,013
		合計	0.1%	1.4%	0.7%	1.0%	2.8%	2.9%	4.5%	14.7%	14.5%	21.6%	32.1%	1.0%				1,842
	3年生	男子	0.5%	0.9%	1.2%	1.7%	1.5%	2.1%	3.5%	9.9%	13.3%	22.4%	37.6%	0.9%	1.5%			655
		女子	0.0%	1.7%	0.4%	0.6%	2.4%	3.7%	4.8%	14.4%	15.1%	19.7%	34.1%	1.1%	0.4%			709
		合計	0.2%	1.3%	0.8%	1.1%	2.0%	2.9%	4.2%	12.2%	14.2%	21.0%	35.8%	1.0%	1.0%			1,364
	合計	男子	0.3%	1.1%	0.9%	1.7%	2.4%	2.3%	3.8%	11.8%	14.0%	22.1%	34.3%	1.1%	1.5%			2,443
		女子	0.1%	1.1%	0.8%	1.1%	3.3%	4.0%	6.0%	17.0%	14.1%	18.5%	31.3%	0.9%	0.4%			2,697
		合計	0.2%	1.1%	0.8%	1.4%	2.9%	3.2%	4.9%	14.5%	14.0%	20.2%	32.7%	1.0%	1.0%			5,140
総計		0.7%	2.2%	1.6%	3.2%	4.3%	4.6%	6.6%	15.5%	13.1%	19.7%	32.7%	1.0%	1.0%			16,314	

※ 網掛け部分は、各学年の児童生徒が携帯電話を使い始めたと回答した割合の最も高い学年を示している。

		所持開始学年(保護者:携帯)													調査人数			
		入学以前	小学1年	小学2年	小学3年	小学4年	小学5年	小学6年	中学1年	中学2年	中学3年	高校1年	高校2年	高校3年				
小学校	1年生	男子	1.4%	6.1%														507
		女子	2.5%	6.9%														481
		合計	1.9%	6.5%														988
	2年生	男子	0.6%	4.8%	1.8%													498
		女子	1.9%	8.9%	4.1%													516
		合計	1.3%	6.9%	3.0%													1,014
	3年生	男子	1.0%	2.5%	3.5%	4.0%												519
		女子	0.4%	3.6%	3.5%	5.8%												550
		合計	0.7%	3.1%	3.5%	5.0%												1,069
	4年生	男子	0.2%	1.9%	2.8%	3.9%	4.8%											565
		女子	0.5%	2.1%	3.1%	6.2%	8.5%											615
		合計	0.3%	2.0%	3.0%	5.1%	6.7%											1,180
	5年生	男子	0.5%	0.2%	1.5%	2.5%	4.7%	4.7%										612
		女子	0.9%	1.7%	1.0%	4.3%	5.7%	5.3%										696
		合計	0.7%	1.0%	1.2%	3.4%	5.3%	5.0%										1,308
	6年生	男子	0.1%	1.0%	0.3%	1.4%	4.0%	3.9%	5.1%									725
		女子	0.1%	1.2%	1.8%	3.5%	6.2%	7.2%	10.6%									678
		合計	0.1%	1.1%	1.0%	2.4%	5.1%	5.5%	7.8%									1,403
合計	男子	0.6%	2.5%	1.8%	2.8%	4.5%	4.3%	5.1%									3,426	
	女子	1.0%	3.7%	2.6%	4.9%	6.7%	6.3%	10.6%									3,536	
	合計	0.8%	3.1%	2.2%	3.9%	5.6%	5.3%	7.8%									6,962	
中学校	1年生	男子	0.0%	0.5%	0.2%	1.6%	1.8%	4.1%	6.8%	14.8%								562
		女子	0.2%	1.5%	1.7%	2.9%	3.2%	7.0%	10.3%	24.7%								526
		合計	0.1%	1.0%	0.9%	2.2%	2.5%	5.5%	8.5%	19.6%								1,088
	2年生	男子	0.0%	0.2%	1.0%	1.2%	1.2%	2.2%	3.7%	18.8%	12.5%							409
		女子	0.2%	1.6%	0.7%	1.9%	4.0%	6.6%	10.8%	29.2%	10.4%							425
		合計	0.1%	1.0%	0.8%	1.6%	2.6%	4.4%	7.3%	24.1%	11.4%							834
	3年生	男子	0.0%	0.6%	0.4%	1.5%	1.5%	3.9%	2.8%	16.4%	13.1%	19.4%						464
		女子	0.4%	1.3%	1.1%	1.9%	3.2%	5.3%	7.1%	20.6%	12.6%	14.1%						524
		合計	0.2%	1.0%	0.8%	1.7%	2.4%	4.7%	5.1%	18.6%	12.9%	16.6%						988
	合計	男子	0.0%	0.5%	0.5%	1.5%	1.5%	3.5%	4.6%	16.4%	12.8%	19.4%						1,435
		女子	0.3%	1.5%	1.2%	2.2%	3.5%	6.3%	9.3%	24.5%	11.6%	14.1%						1,475
		合計	0.1%	1.0%	0.9%	1.9%	2.5%	4.9%	7.0%	20.5%	12.2%	16.6%						2,910
高等学校	1年生	男子	0.1%	0.6%	0.4%	0.3%	0.9%	2.0%	4.0%	12.3%	9.5%	17.4%	46.2%					697
		女子	0.1%	0.5%	0.1%	1.2%	2.9%	3.2%	5.0%	17.9%	12.0%	13.6%	40.3%					759
		合計	0.1%	0.5%	0.3%	0.8%	1.9%	2.6%	4.5%	15.2%	10.8%	15.4%	43.1%					1,456
	2年生	男子	0.4%	1.1%	0.4%	1.8%	1.8%	2.2%	1.5%	9.5%	10.2%	18.0%	45.6%	2.0%				550
		女子	0.1%	0.7%	1.0%	1.1%	1.4%	4.3%	5.0%	16.3%	11.7%	14.6%	40.6%	0.7%				726
		合計	0.2%	0.9%	0.7%	1.4%	1.6%	3.4%	3.4%	13.3%	11.1%	16.1%	42.8%	1.3%				1,276
	3年生	男子	0.0%	1.0%	0.0%	0.3%	1.3%	2.2%	1.3%	9.3%	9.0%	17.6%	62.2%	0.6%	2.2%			312
		女子	0.0%	1.0%	0.2%	1.2%	1.5%	2.5%	2.7%									

携帯電話等に関するアンケート【児童生徒と保護者】

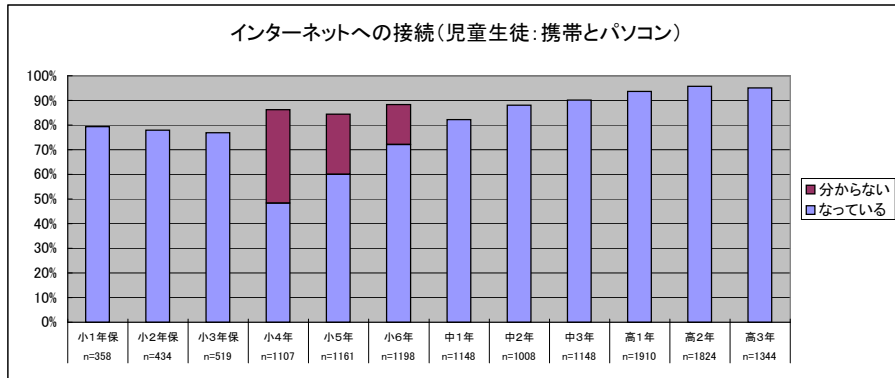
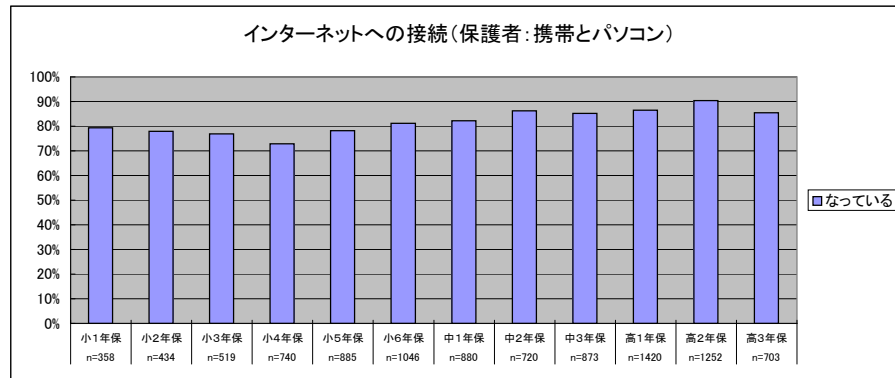
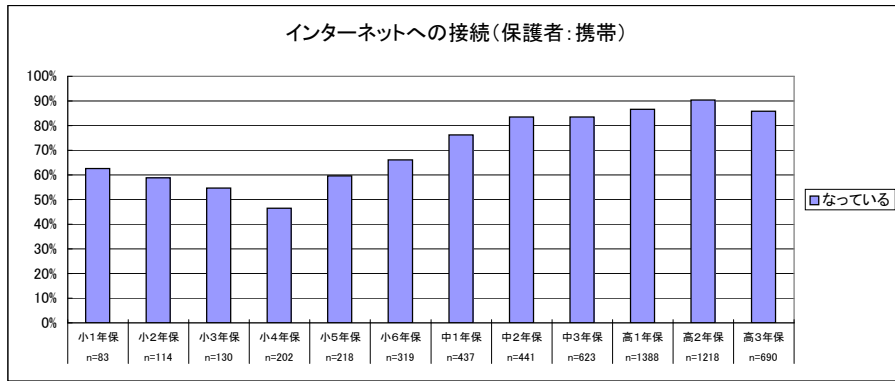
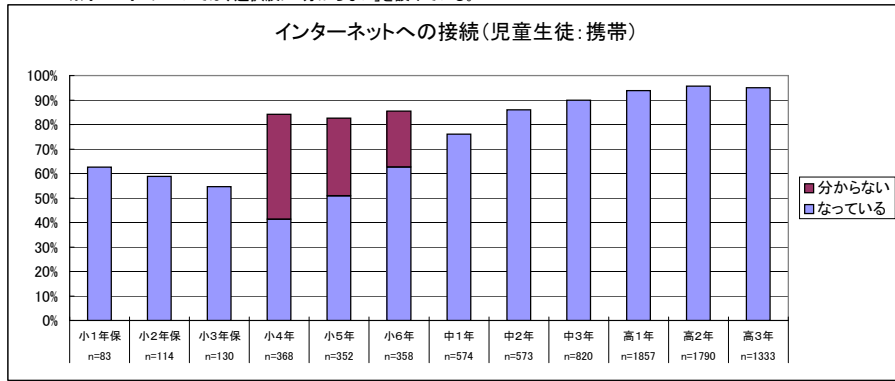
		所持開始学年(児童生徒:携帯とパソコン)													調査人数	
		入学以前	小学1年	小学2年	小学3年	小学4年	小学5年	小学6年	中学1年	中学2年	中学3年	高校1年	高校2年	高校3年		
小学校	1年生	男子	16.4%	21.9%												507
		女子	13.3%	20.2%												481
		合計	14.9%	21.1%												988
	2年生	男子	7.8%	23.7%	11.0%											498
		女子	10.1%	19.2%	11.6%											516
		合計	9.0%	21.4%	11.3%											1,014
	3年生	男子	6.4%	14.1%	12.7%	14.1%										519
		女子	6.2%	15.3%	12.5%	15.1%										550
		合計	6.3%	14.7%	12.6%	14.6%										1,069
	4年生	男子	9.7%	10.6%	13.7%	25.0%	14.1%									700
		女子	7.8%	9.7%	16.9%	26.5%	15.8%									729
		合計	8.7%	10.1%	15.3%	25.8%	15.0%									1,429
5年生	男子	5.4%	8.6%	8.8%	16.6%	21.1%	14.2%								706	
	女子	4.3%	8.1%	9.9%	22.5%	23.1%	12.4%								765	
	合計	4.8%	8.4%	9.4%	19.6%	22.2%	13.3%								1,471	
6年生	男子	3.9%	4.2%	5.9%	12.2%	21.4%	19.1%	12.3%							763	
	女子	4.9%	7.8%	7.5%	15.7%	19.2%	16.9%	11.8%							676	
	合計	4.4%	5.9%	6.7%	13.8%	20.4%	18.1%	12.1%							1,439	
	合計	7.9%	12.7%	10.2%	17.0%	18.9%	16.7%	12.3%							3,693	
	合計	7.3%	12.5%	11.7%	20.4%	19.4%	14.5%	11.8%							3,717	
	合計	7.6%	12.6%	10.9%	18.7%	19.2%	15.6%	12.1%							7,410	
中学校	1年生	男子	1.2%	3.9%	2.9%	9.6%	11.6%	15.8%	16.5%	17.1%						726
		女子	0.9%	5.3%	3.3%	8.3%	12.9%	17.0%	19.0%	21.2%						642
		合計	1.1%	4.5%	3.1%	9.0%	12.2%	16.4%	17.7%	19.0%						1,368
	2年生	男子	0.9%	2.6%	2.4%	9.0%	8.7%	10.6%	12.7%	24.0%	12.0%					575
		女子	0.7%	4.0%	2.9%	6.0%	12.2%	11.9%	17.7%	27.2%	11.5%					548
		合計	0.8%	3.3%	2.7%	7.6%	10.4%	11.2%	15.1%	25.6%	11.8%					1,123
	3年生	男子	0.0%	1.6%	1.4%	5.3%	6.8%	7.4%	9.7%	19.0%	15.4%	19.6%				637
		女子	0.9%	2.4%	2.4%	3.5%	6.6%	10.1%	11.8%	22.1%	14.4%	16.9%				633
		合計	0.5%	2.0%	1.9%	4.4%	6.7%	8.7%	10.8%	20.6%	14.9%	18.3%				1,270
		合計	0.7%	2.7%	2.3%	8.0%	9.1%	11.5%	13.2%	19.8%	13.8%	19.6%				1,938
		合計	0.9%	3.9%	2.9%	5.9%	10.5%	13.1%	16.1%	23.3%	13.0%	16.9%				1,823
		合計	0.8%	3.3%	2.6%	7.0%	9.8%	12.3%	14.6%	21.5%	13.4%	18.3%				3,761
高等学校	1年生	男子	0.5%	1.1%	0.8%	2.5%	3.3%	2.8%	4.9%	14.0%	14.3%	19.9%	33.7%			959
		女子	0.1%	0.7%	1.2%	1.7%	4.4%	4.9%	7.3%	19.1%	13.5%	17.2%	29.1%			975
		合計	0.3%	0.9%	1.0%	2.1%	3.9%	3.9%	6.1%	16.5%	13.9%	18.6%	31.4%			1,934
	2年生	男子	0.0%	1.6%	0.7%	1.0%	2.9%	2.7%	3.3%	12.1%	14.6%	25.0%	33.4%	1.3%		829
		女子	0.2%	1.3%	0.7%	1.2%	3.1%	3.6%	5.8%	17.5%	14.7%	18.9%	31.6%	0.9%		1,013
		合計	0.1%	1.4%	0.7%	1.1%	3.0%	3.1%	4.7%	15.0%	14.7%	21.6%	32.4%	1.1%		1,842
	3年生	男子	0.5%	0.9%	1.2%	1.7%	1.5%	2.3%	3.5%	10.1%	13.6%	22.6%	37.9%	0.9%	1.5%	655
		女子	0.0%	1.7%	0.4%	0.6%	2.4%	3.7%	4.8%	14.5%	15.2%	19.7%	34.1%	1.1%	0.4%	709
		合計	0.2%	1.3%	0.8%	1.1%	2.0%	3.0%	4.2%	12.4%	14.4%	21.1%	35.9%	1.0%	1.0%	1,364
		合計	0.3%	1.2%	0.9%	1.8%	2.7%	2.6%	4.0%	12.3%	14.2%	22.3%	34.7%	1.1%	1.5%	2,443
		合計	0.1%	1.2%	0.8%	1.2%	3.4%	4.1%	6.1%	17.3%	14.4%	18.5%	31.4%	1.0%	0.4%	2,697
		合計	0.2%	1.2%	0.9%	1.5%	3.1%	3.4%	5.1%	14.9%	14.3%	20.3%	33.0%	1.1%	1.0%	5,140
	合計	3.7%	6.9%	5.5%	9.4%	10.3%	9.2%	9.3%	17.7%	14.0%	19.9%	33.0%	1.1%	1.0%	16,311	

※ 網掛け部分は、各学年の児童生徒が携帯電話を使い始めたと回答した割合の最も高い学年を示している。

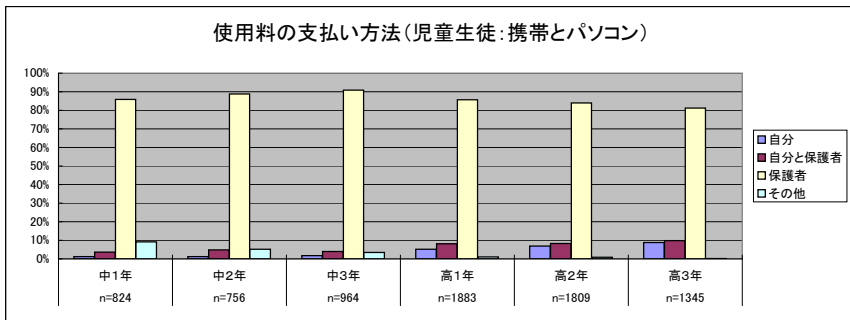
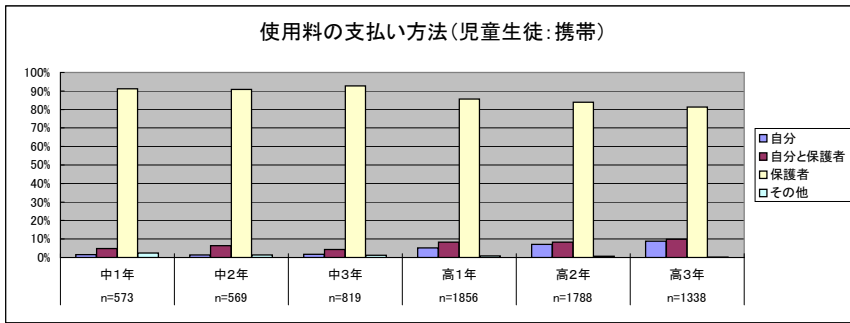
		所持開始学年(保護者:携帯とパソコン)													調査人数	
		入学以前	小学1年	小学2年	小学3年	小学4年	小学5年	小学6年	中学1年	中学2年	中学3年	高校1年	高校2年	高校3年		
小学校	1年生	男子	16.4%	21.9%												507
		女子	13.3%	20.2%												481
		合計	14.9%	21.1%												988
	2年生	男子	7.8%	23.7%	11.0%											498
		女子	10.1%	19.2%	11.6%											516
		合計	9.0%	21.4%	11.3%											1,014
	3年生	男子	6.4%	14.1%	12.7%	14.1%										519
		女子	6.2%	15.3%	12.5%	15.1%										550
		合計	6.3%	14.7%	12.6%	14.6%										1,069
	4年生	男子	3.5%	11.9%	13.3%	19.8%	14.3%									565
		女子	5.0%	9.3%	9.3%	20.7%	18.5%									615
		合計	4.3%	10.5%	11.2%	20.3%	16.5%									1,180
5年生	男子	2.3%	7.5%	7.8%	13.6%	21.6%	15.5%								612	
	女子	3.6%	9.1%	5.2%	15.5%	17.8%	12.4%								696	
	合計	3.0%	8.3%	6.4%	16.2%	19.6%	13.8%								1,308	
6年生	男子	1.9%	6.1%	4.1%	9.2%	19.4%	20.3%	11.9%							725	
	女子	2.2%	5.2%	6.3%	10.5%	16.8%	17.3%	18.3%							678	
	合計	2.1%	5.6%	5.2%	9.8%	18.2%	18.8%	15.0%							1,403	
	合計	5.9%	13.4%	9.4%	13.8%	18.6%	18.1%	11.9%							3,426	
	合計	6.3%	12.3%	8.7%	16.1%	17.7%	14.8%	18.3%							3,536	
	合計	6.1%	12.8%	9.0%	15.0%	18.1%	16.4%	15.0%							6,962	
中学校	1年生	男子	0.2%	3.0%	1.8%	7.5%	7.1%	16.4%	17.4%	22.4%						562
		女子	0.6%	3.2%	2.7%	7.8%	9.5%	15.6%	17.3%	28.5%						526
		合計	0.4%	3.1%	2.2%	7.6%	8.3%	16.0%	17.4%	25.4%						1,088
	2年生	男子	1.0%	1.2%	1.5%	5.4%	7.8%	10.8%	10.0%	28.1%	16.4%					409
		女子	0.2%	4.0%	1.9%	4.5%	6.6%	12.2%	16.2%	33.2%	11.8%					425
		合計	0.6%	2.6%	1.7%	4.9%	7.2%	11.5%	13.2%	30.7%	14.0%					834
	3年生	男子	0.2%	1.7%	0.9%	4.7%	5.2%	8.0%	6.5%	21.8%	17.5%	20.3%				464
		女子	0.4%	2.7%	1.5%	4.0%	7.6%	7.8%	11.6%	26.0%	14.3%	14.7%				524
		合計	0.3%	2.2%	1.2%	4.4%	6.5%	7.9%	9.2%	24.0%	15.8%	17.3%				988
		合計	0.4%	2.1%	1.4%	6.0%	6.7%	12.1%	11.8%	23.8%	17.0%	20.3%				1,435
		合計	0.4%	3.3%	2.0%	5.5%	8.0%	11.9%	15.0%	28.9%	13.2%	14.7%				1,475
		合計	0.4%	2.7%	1.7%	5.7%	7.4%	12.0%	13.4%	26.4%	15.0%	17.3%				2,910
高等学校	1年生	男子	0.1%	0.7%	0.4%	0.4%	1.6%	2.3%	4.2%	12.6%	9.9%	18.1%	46.3%			697
		女子	0.1%	0.7%	0.1%	1.3%	3.2%	3.2%	5.1%	18.1%	12.5%	13.7%	40.6%			759
		合計	0.1%	0.7%	0.3%	0.9%	2.4%	2.7%	4.7%	15.5%	11.3%	15.8%	43.3%			1,456
	2年生	男子	0.4%	1.3%	0.4%	1.8%	2.0%	2.5%	1.6%	10.4%	10.7%	18.2%	46.5%	2.2%		550
		女子	0.1%	0.7%	1.0%	1.2%	1.4%	4.7%	5.0%	16.5%	12.1%	15.0%	40.8%	0.7%		726
		合計	0.2%	0.9%	0.7%	1.5%	1.6%	3.8%	3.5%	13.9%	11.5%	16.4%	43.3%	1.3%		1,276
	3年生	男子	0.0%	1.0%	0.3%	0.3%	1.9%	2.2%	1.3%	9.3%	9.3%	17.6%	52.6%	1.0%	2.6%	312
		女子	0.0%	1.0%	0.2%	1.2%	1.5%	2.5%	2.7%	13.2%	12.7%	13.0%	49.3%	1.2%	0.5%	408
		合計	0.0%	1.0%	0.3%	0.8%	1.7%	2.4%	2.1%	11.5%	11.3%	15.0%	50.7%	1.1%	1.4%	720
		合計	0.2%	1.0%	0.4%	0.9%	1.8%	2.4%	2.7%	11.2%	10.1%	18.0%	47.7%	1.7%	2.6%	1,559
		合計	0.1%	0.7%	0.5%	1.3%	2.1%	3.6%	4.5%	16.4%	12.4%	14.1%	42.5%	0.9%	0.5%	1,893
		合計	0.1%	0.8%	0.4%	1.1%	2.0%	3.0%								

問3 あなたの携帯電話は、インターネットに接続できるようになっていますか。

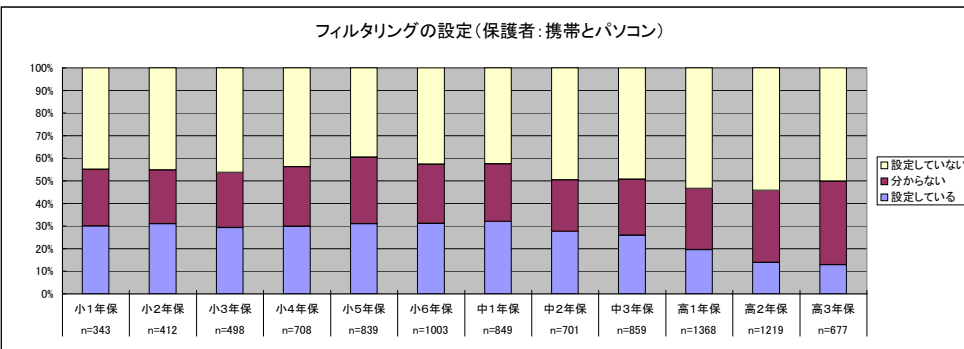
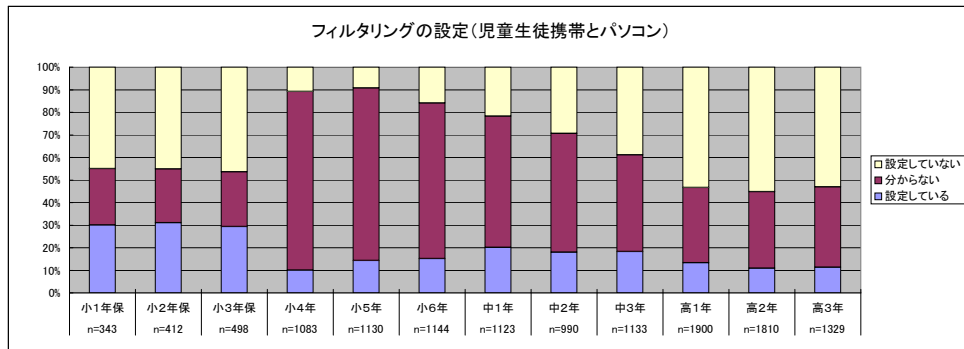
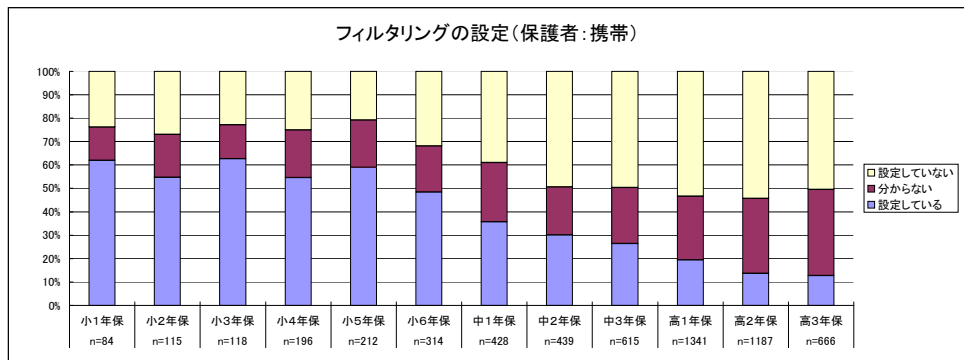
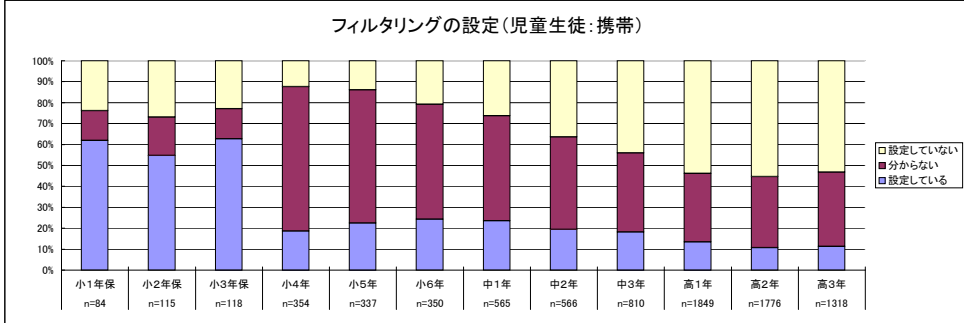
※小4～小6については、選択肢に「分からない」を設けている。

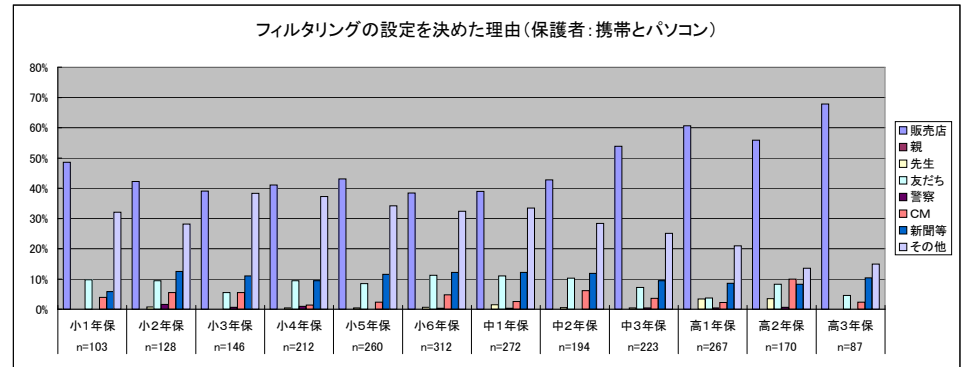
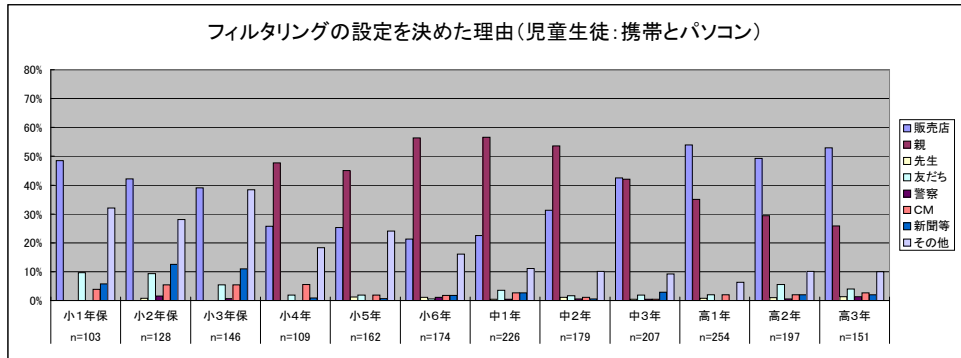
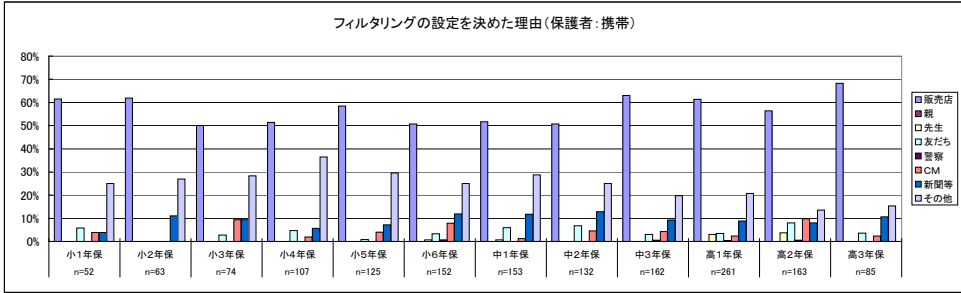
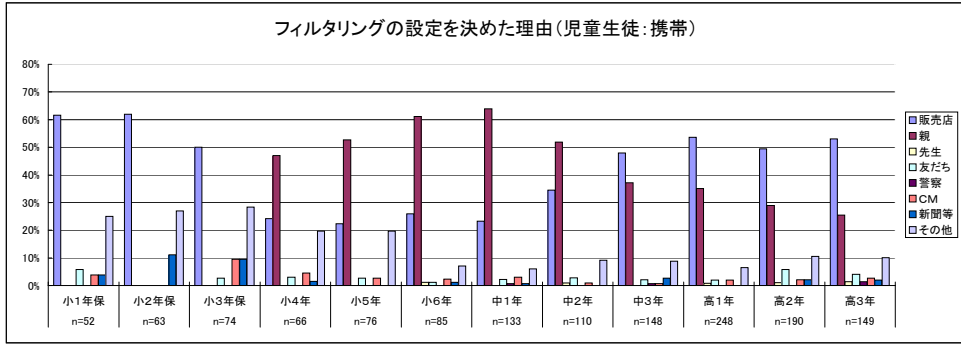


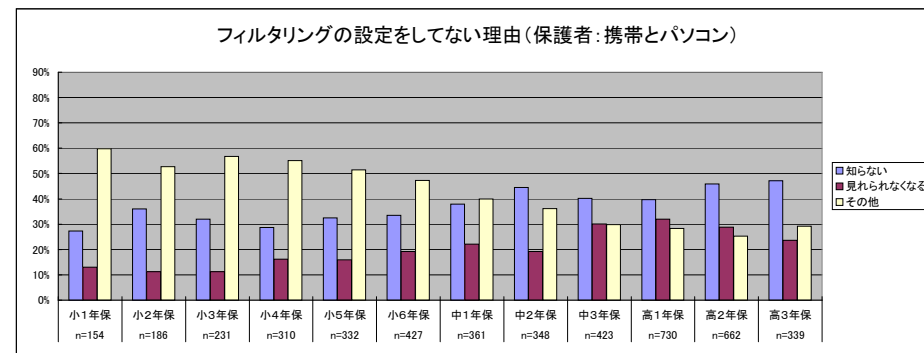
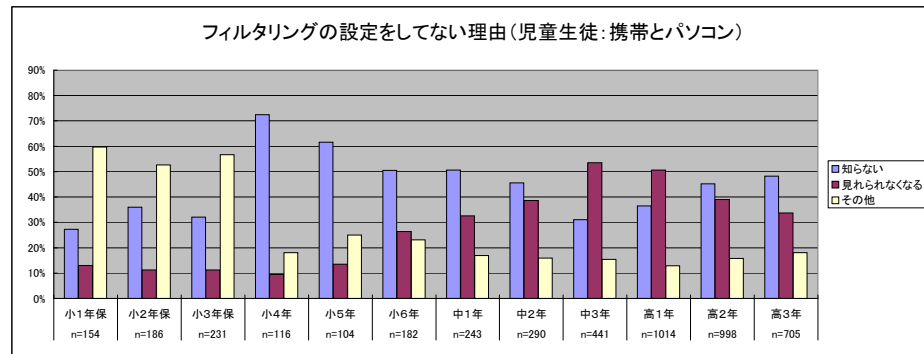
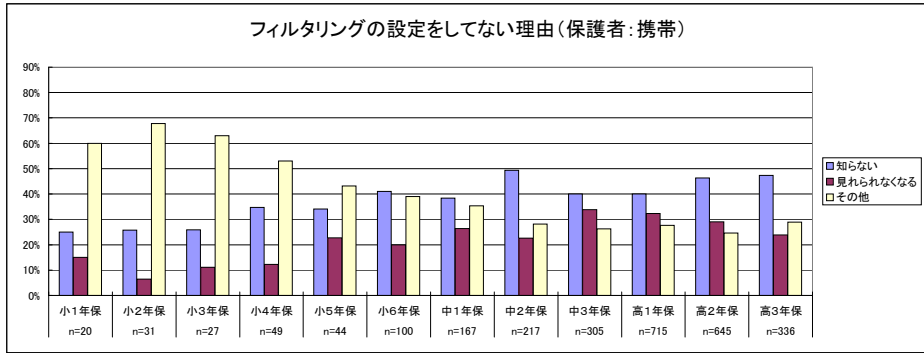
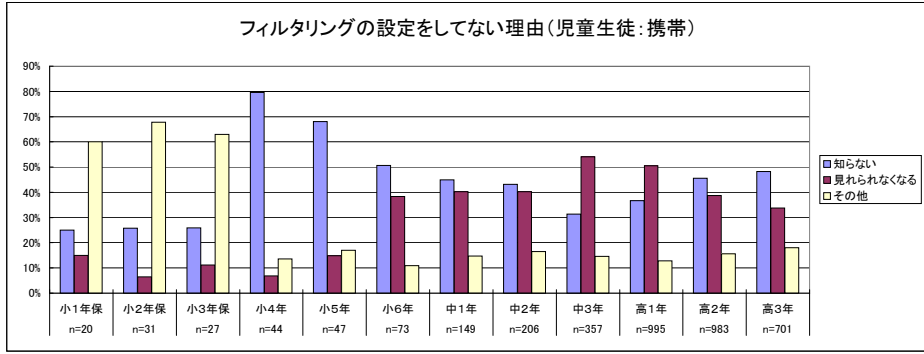
問4 あなたの携帯電話の使用料は、誰が払っていますか。



問5 あなたの携帯電話には、有害サイトにつながらないようにするためのフィルタリング機能がついていますか。
 「はい」の場合 →フィルタリングの設定を決めたきっかけは次のうちどれですか。
 1 販売店のすすめ 2 親のすすめ 3 先生のすすめ
 4 友だちのすすめ 5 警察のすすめ 6 テレビのCM
 7 新聞や雑誌の広告 8 その他
 「いいえ」の場合 →その理由は、何ですか。
 9 フィルタリングサービスがあることを知らなかった。
 10 フィルタリングを入れると、見たいサイトも見られなくなるから
 11 その他 12 わからない

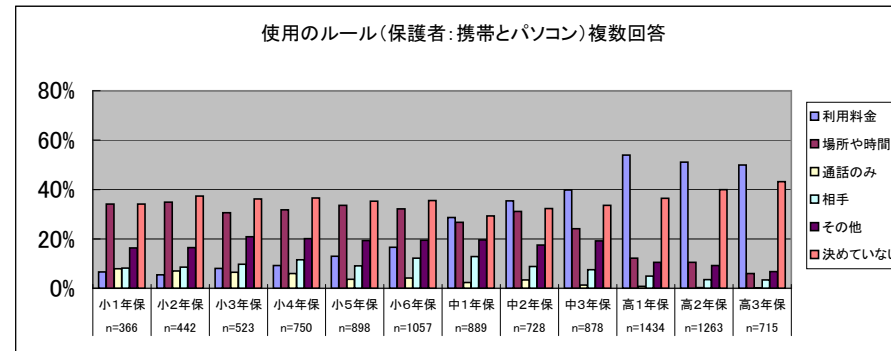
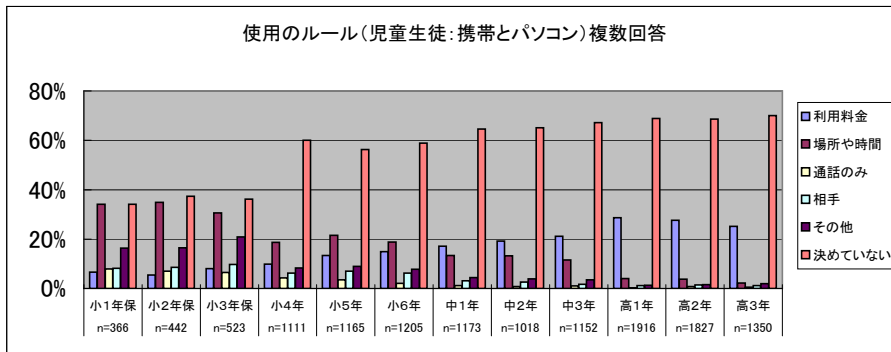
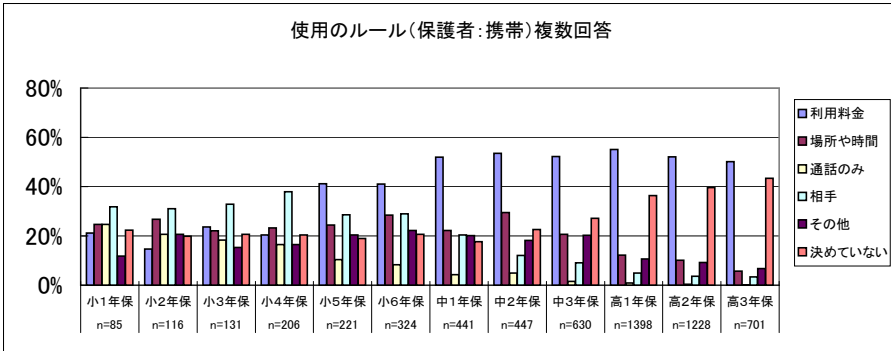
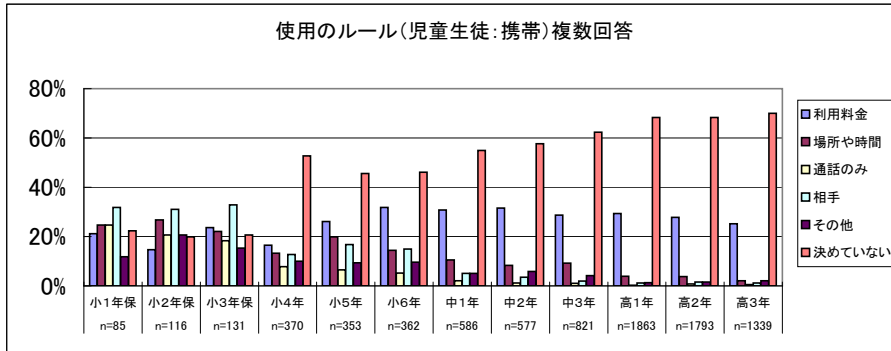




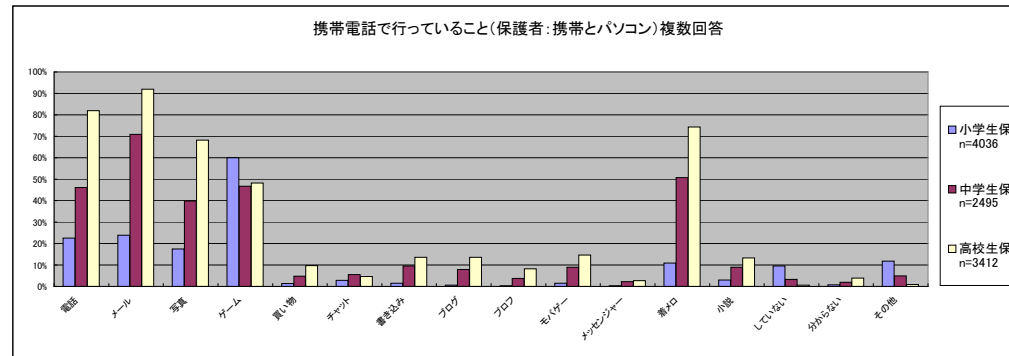
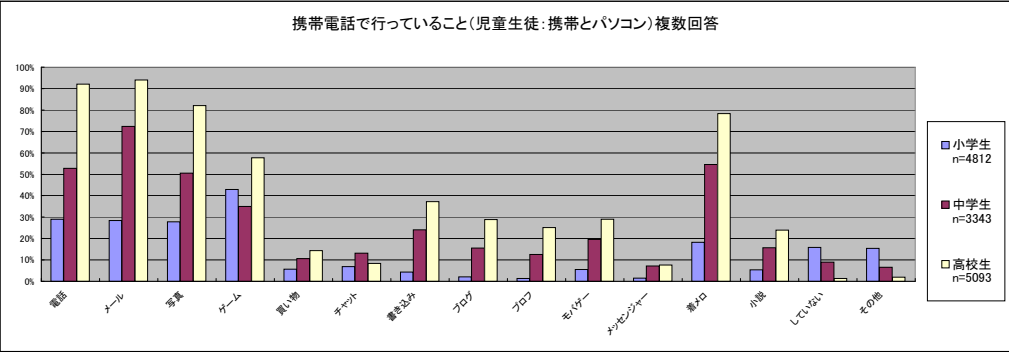
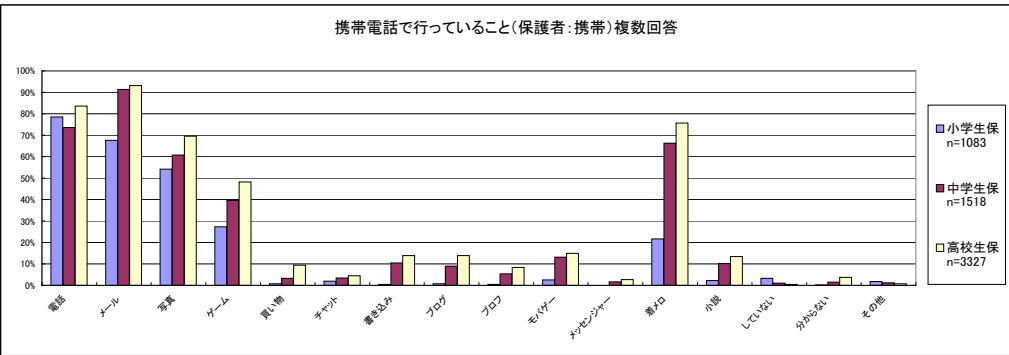
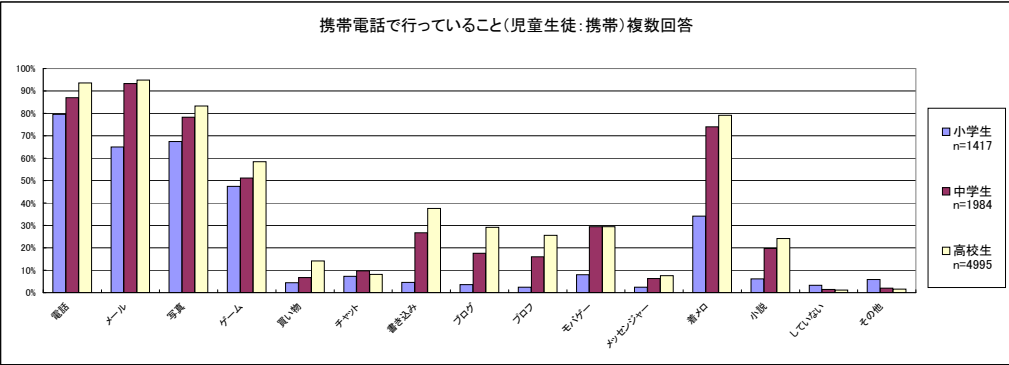


問6 携帯電話の使用について、家庭でルールを作っていますか。次の中からいくつでもあげてください。

- 1 利用料金についてルールを決めている。
- 2 使う場所や時間についてルールを決めている。
- 3 通話だけにして、メールやインターネットは使わないことに決めている。
- 4 通話やメール相手についてルールを決めている。
- 5 その他利用のルールを決めている。
- 6 特にルールは決めていない。



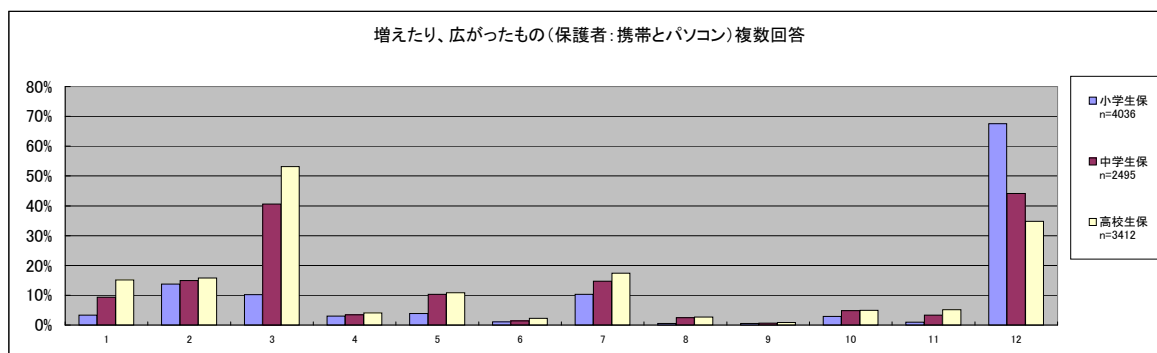
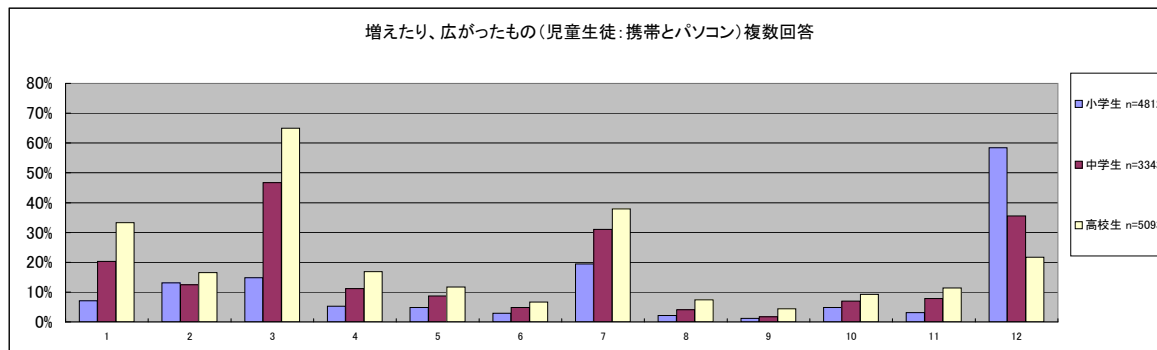
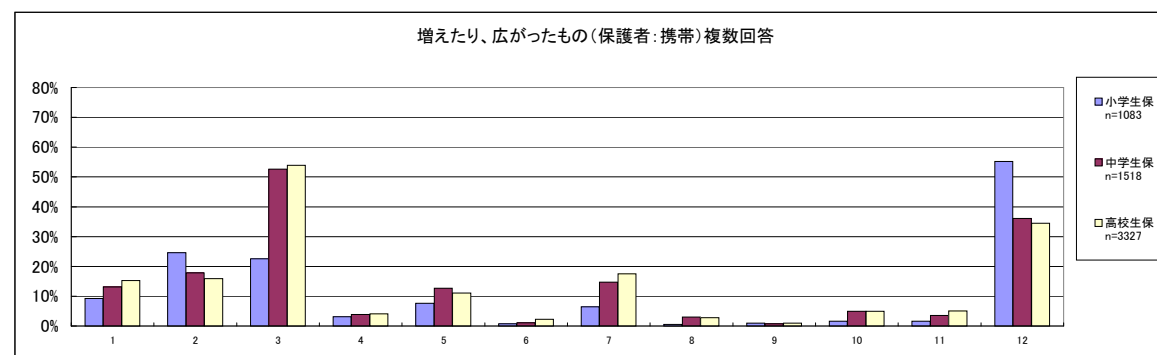
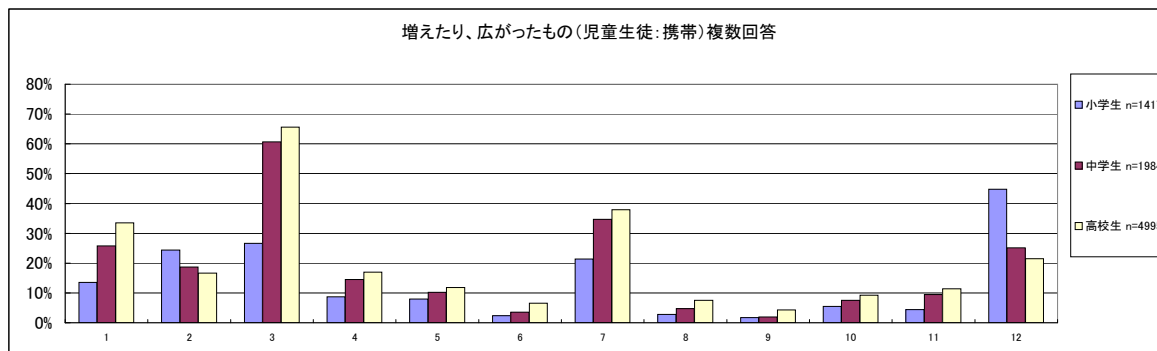
問7 あなたは、携帯電話を使って、次のことをしていますか。当てはまるものすべてを選んでください。
 1 電話 2 メール 3 写真・動画撮影 4 携帯電話に入っているゲーム 5 買い物 6 チャット
 7 掲示板への書き込み 8 ブログの作成 9 プロフの作成 10 モバゲーなどの利用
 11 メッセージャーの利用 12 音楽や着メロのダウンロード 13 小説やマンガのダウンロード 14 どれもしていない
 15 その他



問8 携帯電話を使う前後で、あなたが変わったと思うことを、次の中からいくつでもあげてください。

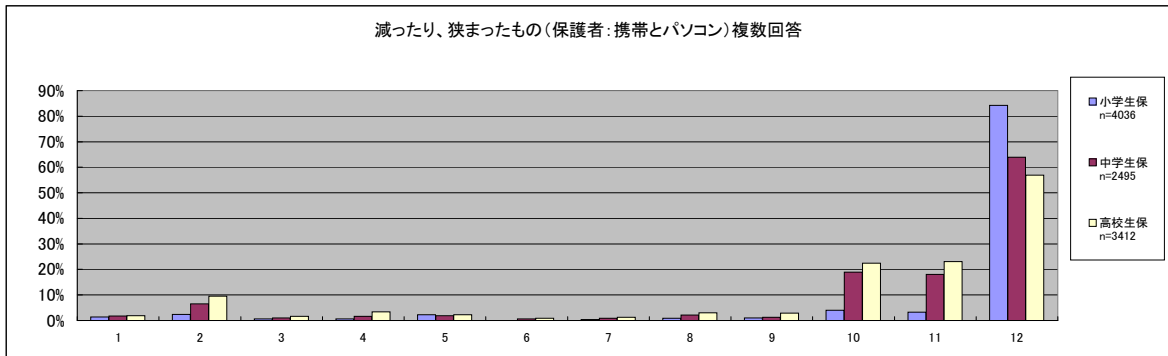
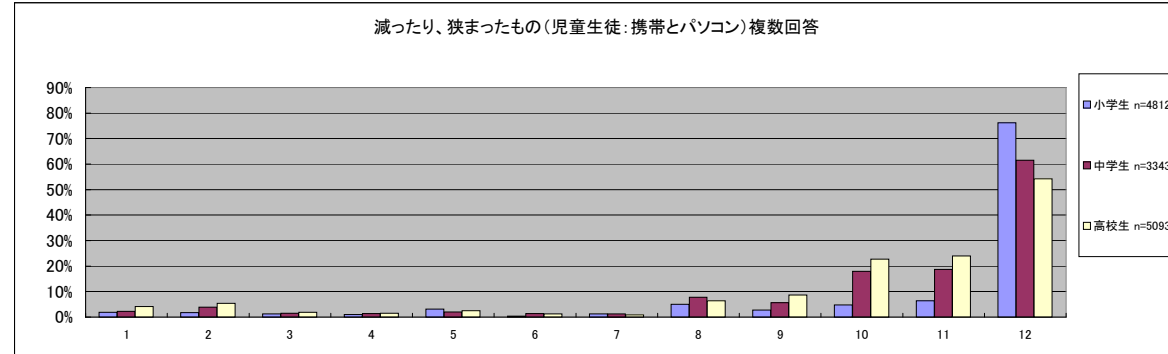
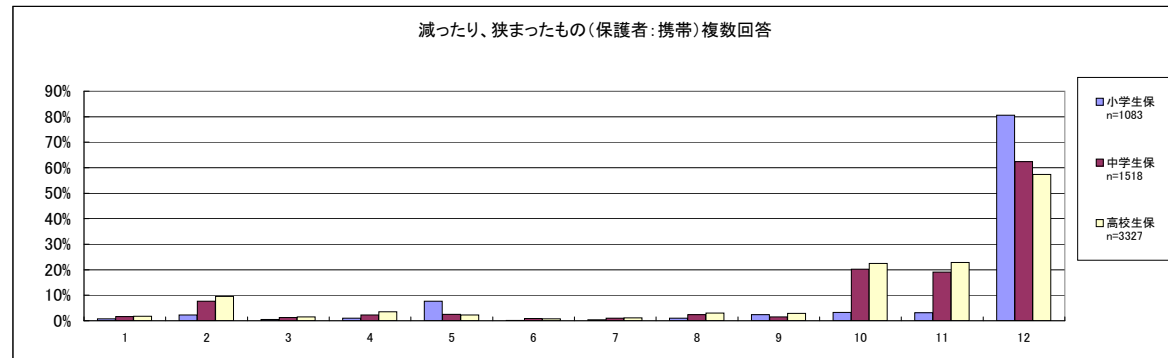
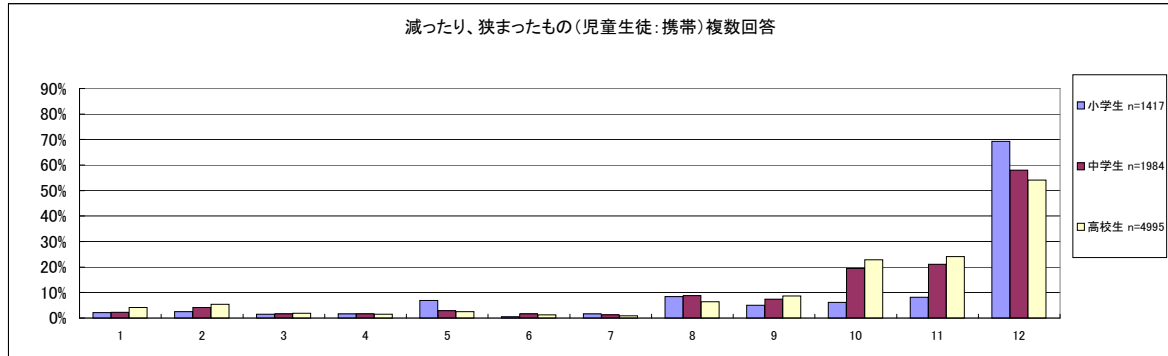
(1) 増えたり、広がったものは、何ですか。

- | | | |
|--------------|------------------|-----------------|
| 1 あなたの行動範囲 | 2 保護者とのコミュニケーション | 3 友人とのコミュニケーション |
| 4 自分の意見を言う機会 | 5 トラブルにあう不安 | 6 政治や経済などへの関心 |
| 7 生活の楽しさ・面白さ | 8 ストレス | 9 孤独感 |
| 11 睡眠時間 | 12 変わらない | 10 学習時間 |



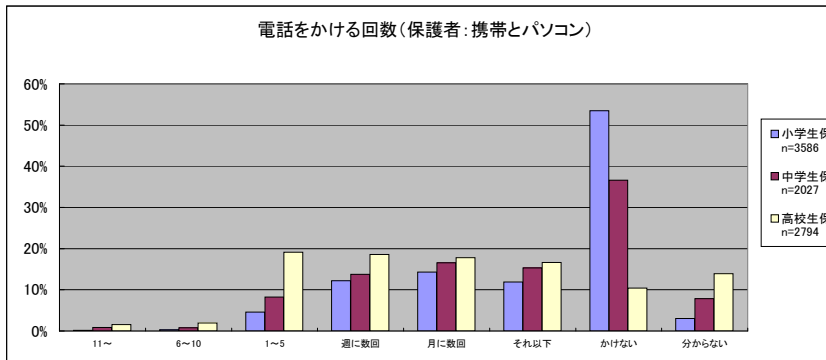
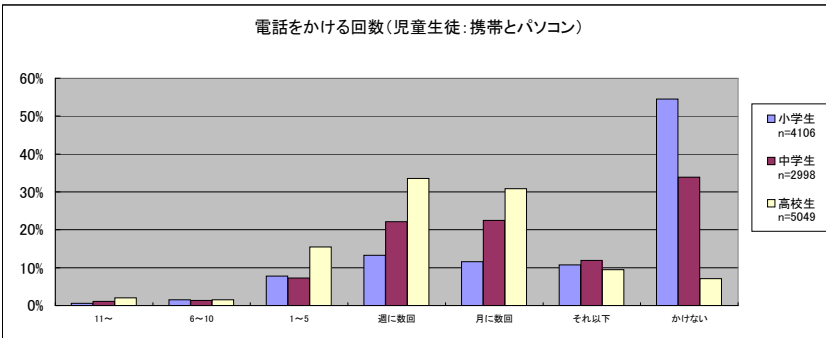
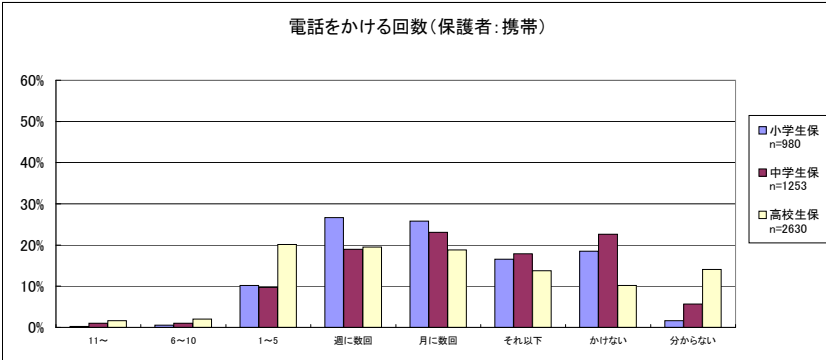
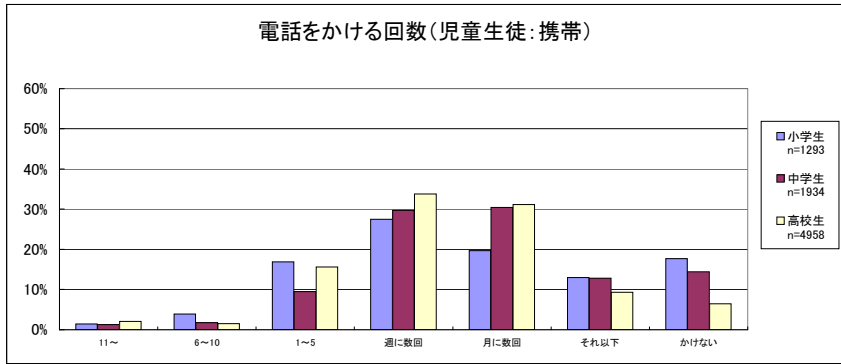
問9 携帯電話を使う前と後で、あなたが変わったと思うことを、次の中からいくつでもあげてください。
 (2) 減ったり、狭まったものは、何ですか。

- | | | |
|--------------|------------------|-----------------|
| 1 あなたの行動範囲 | 2 保護者とのコミュニケーション | 3 友人とのコミュニケーション |
| 4 自分の意見を言う機会 | 5 トラブルにあう不安 | 6 政治や経済などへの関心 |
| 7 生活の楽しさ・面白さ | 8 ストレス | 9 孤独感 |
| 11 睡眠時間 | 12 変わらない・ない | 10 学習時間 |

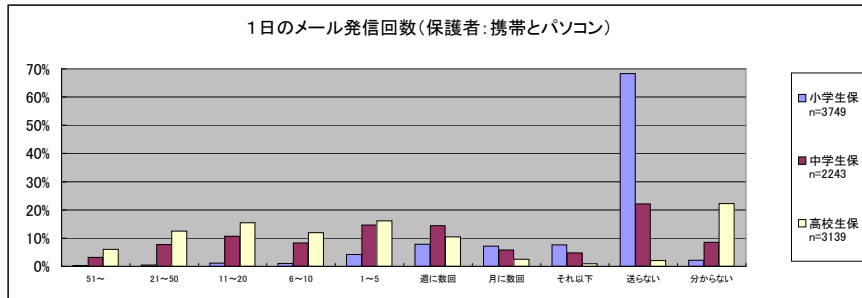
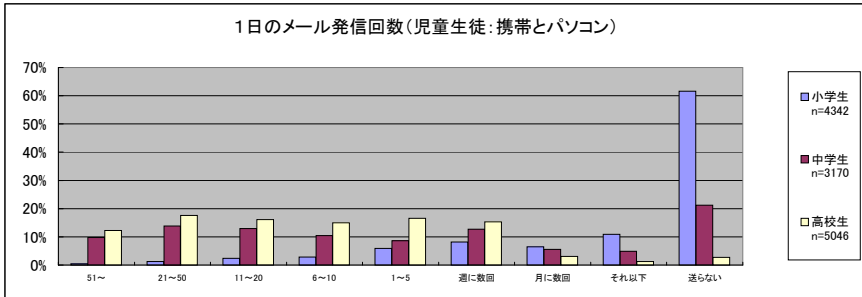
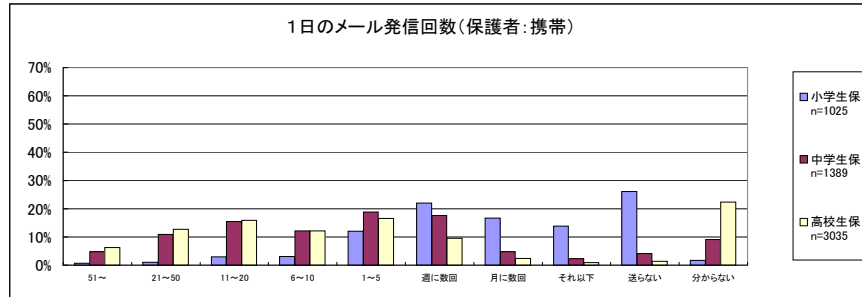
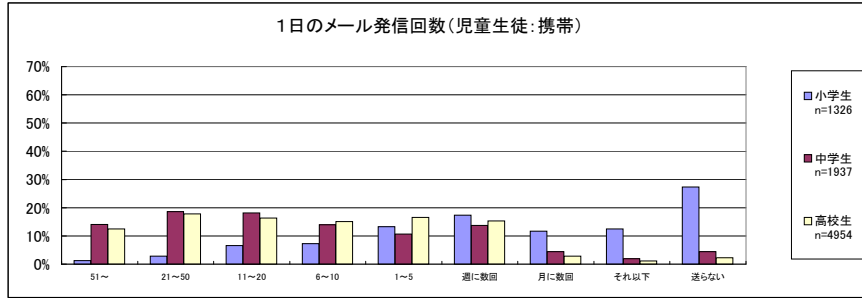


問10 あなたは、携帯電話を使ってどのくらい電話をかけますか。(着信は含みません。)

1 1日に11回以上 2 1日に6～10回 3 1日に1～5回 4 週に数回
 5 月に数回 6 それ以下(月に数回よりもさらに少ない) 7 自分からかけることはない

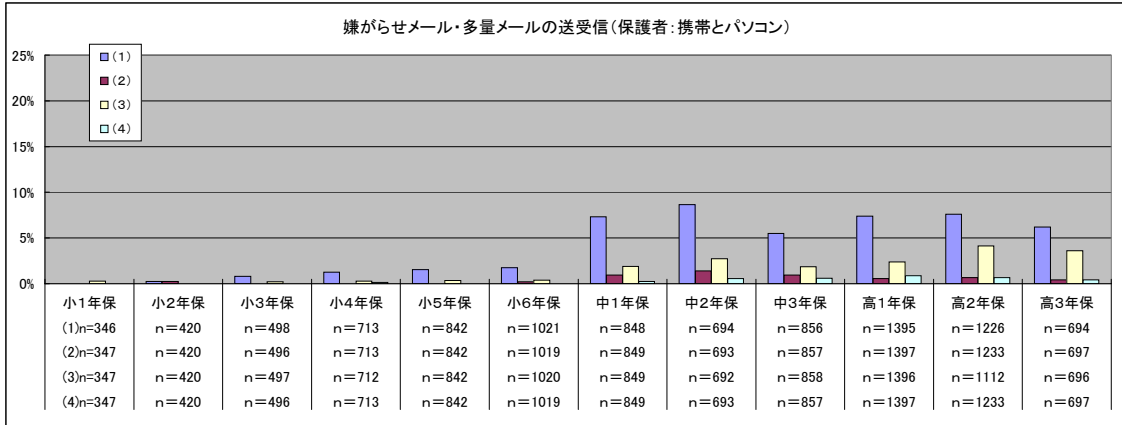
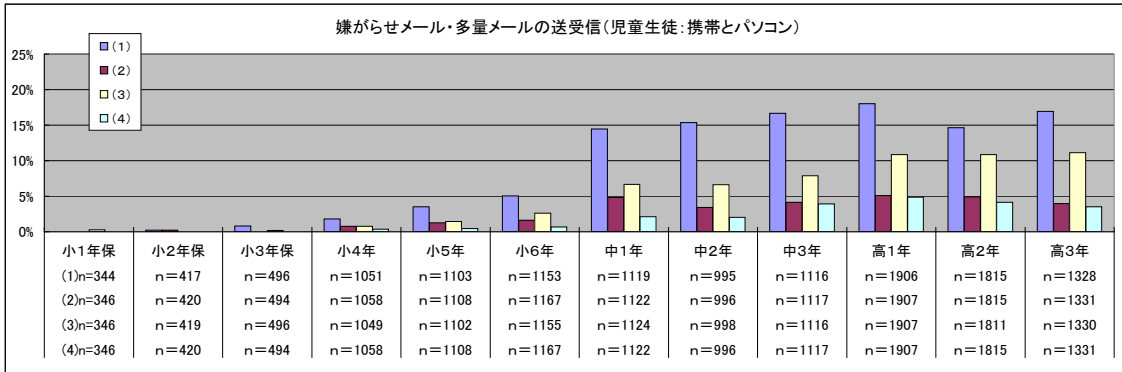
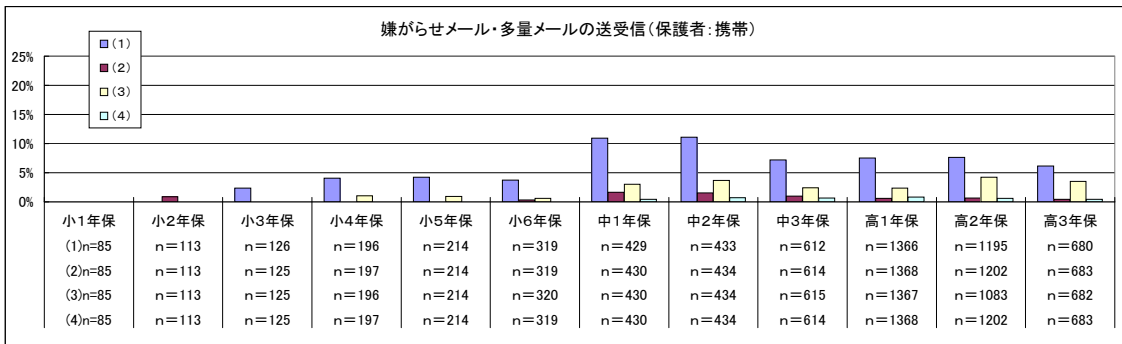
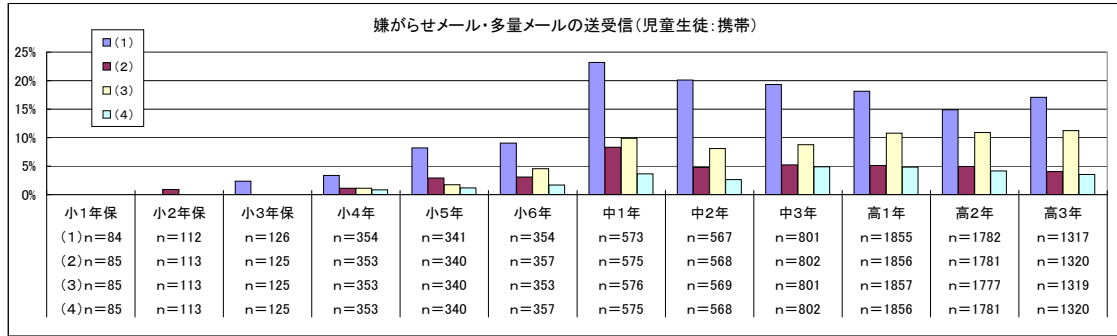


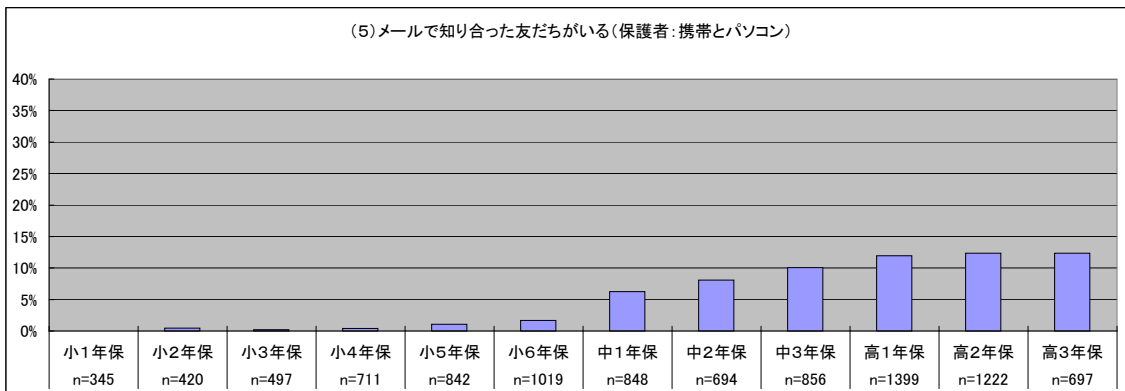
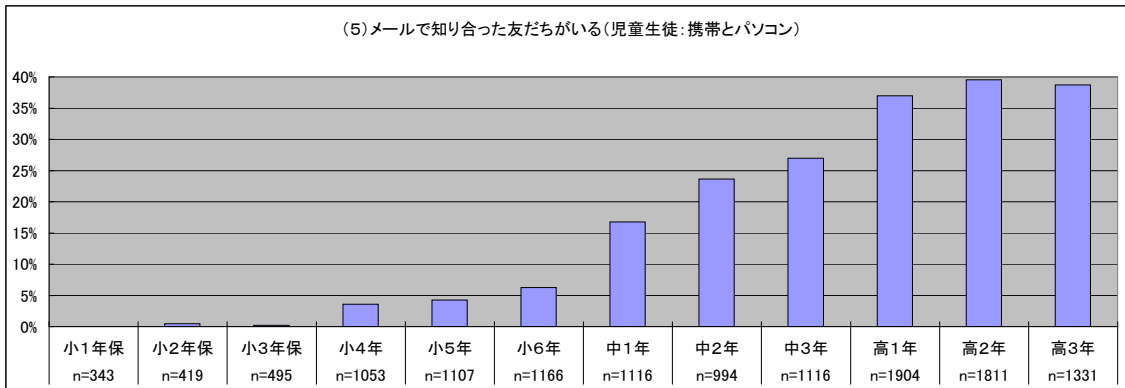
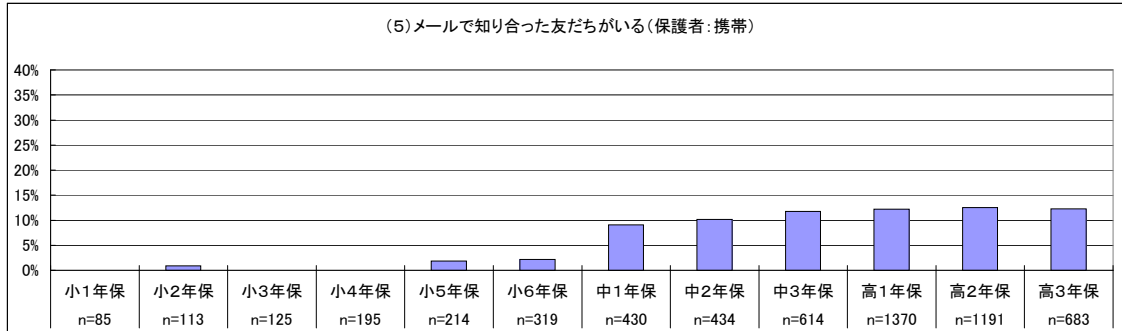
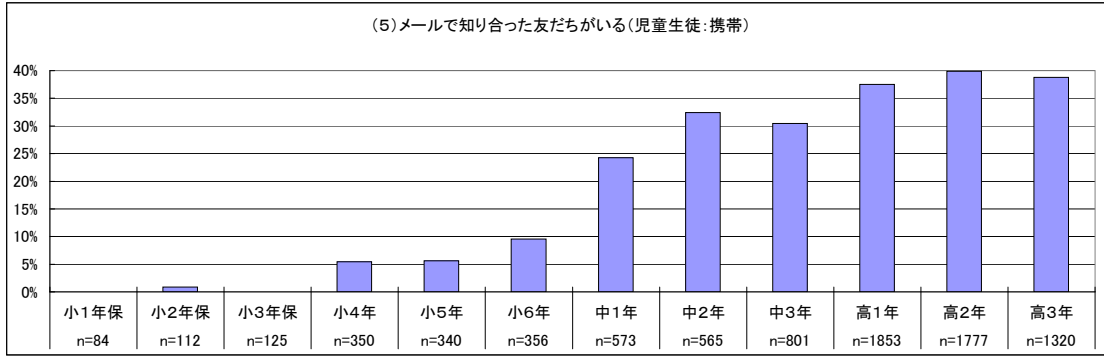
問11 あなたは、携帯電話で、メールをどのぐらい発信しますか。
 1 1日に51回以上 2 1日に21～50回 3 1日に11～20回 4 1日に6～10回
 5 1日に1～5回 6 週に数回 7 月に数回 8 それ以下(月に数回よりもさらに少ない)
 9 自分からメールをだすことはない

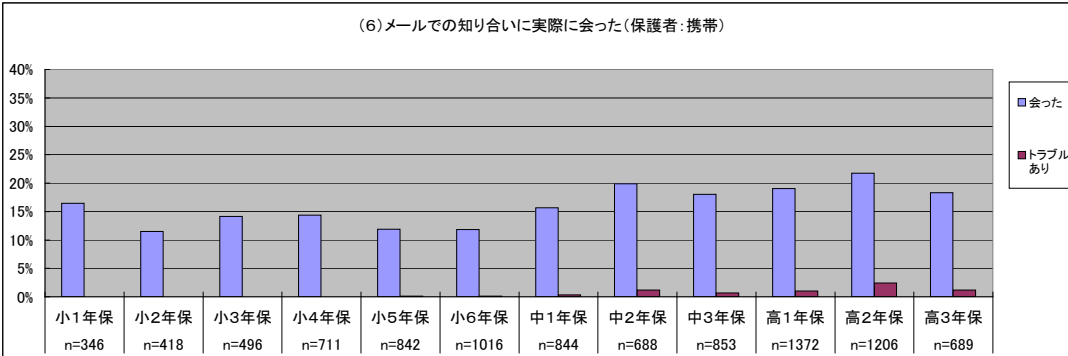
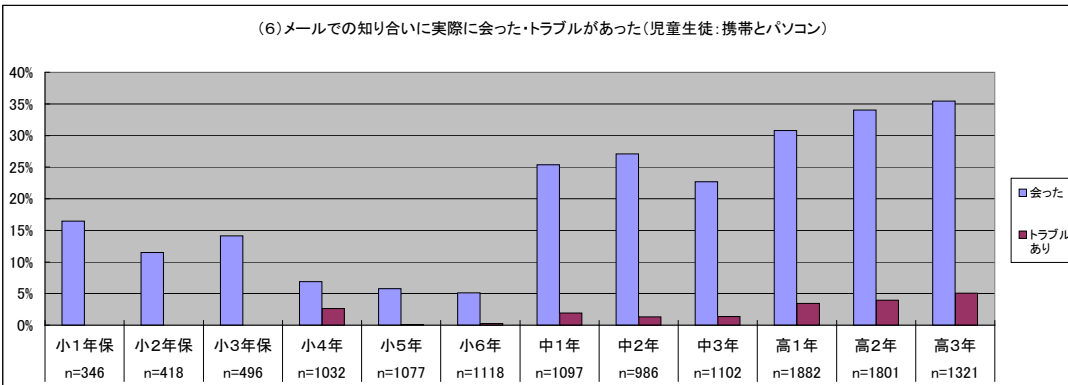
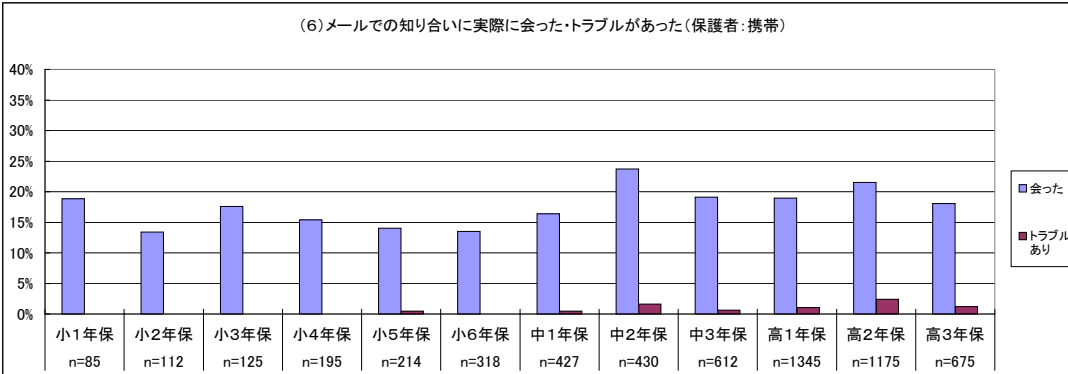
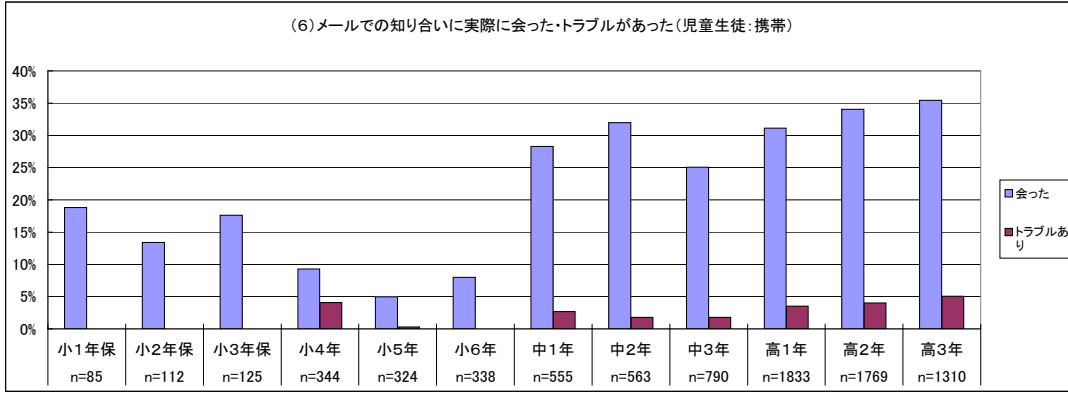


問12

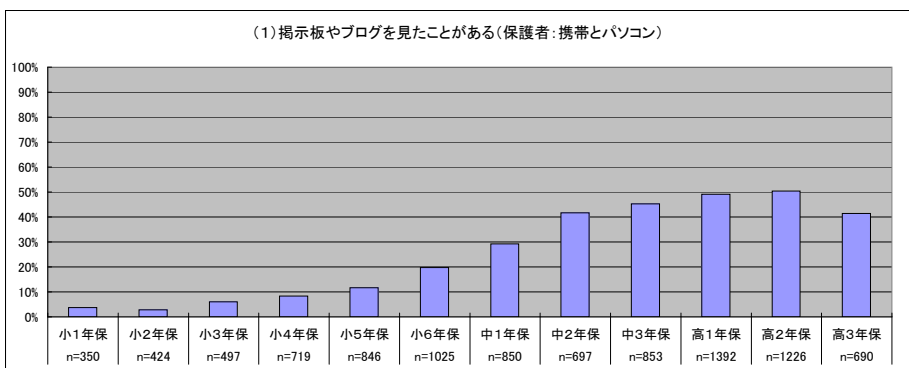
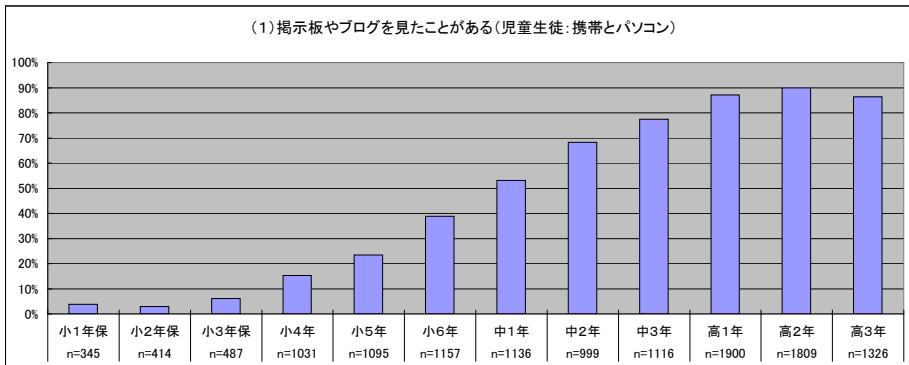
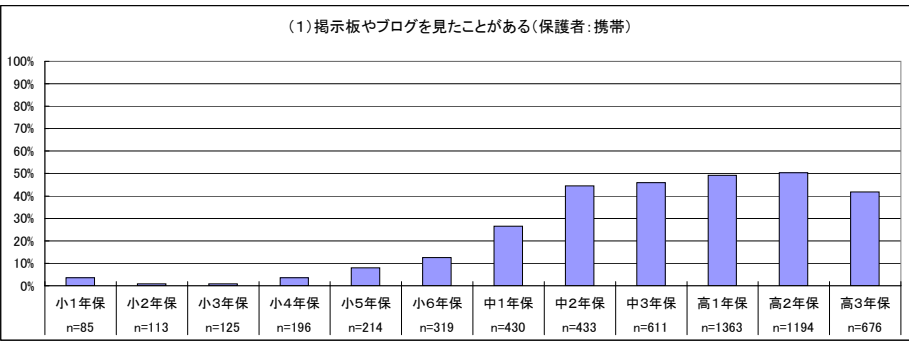
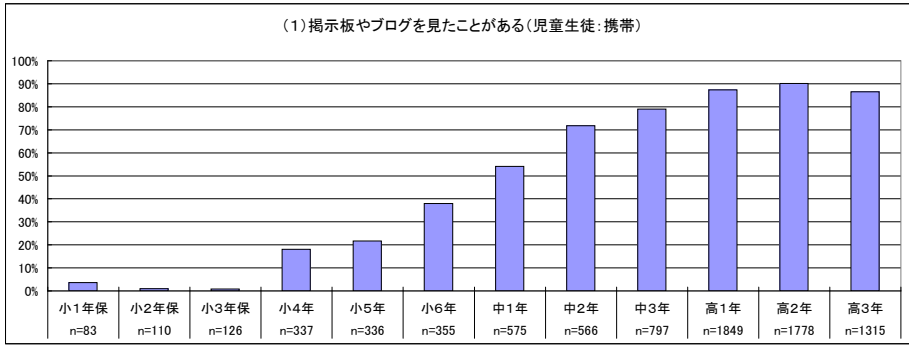
- (1) あなたは、中傷や嫌がらせのメールが送られてきたことがありますか。
- (2) あなたは、中傷や嫌がらせのメールを送ったことがありますか。
- (3) あなたは、一度にたくさんのメールが届く嫌がらせを受けたことがありますか。
- (4) あなたは、一度にたくさんのメールを送る嫌がらせをしたことがありますか。
- (5) あなたは、メールで知り合った友だちがいますか。
- (6) メールで知り合い、実際にその人に会ったことがありますか。また、実際に何らかのトラブルに巻き込まれたことがありますか。

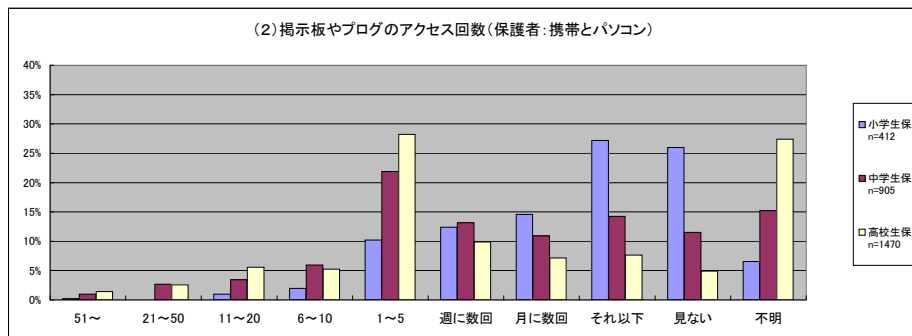
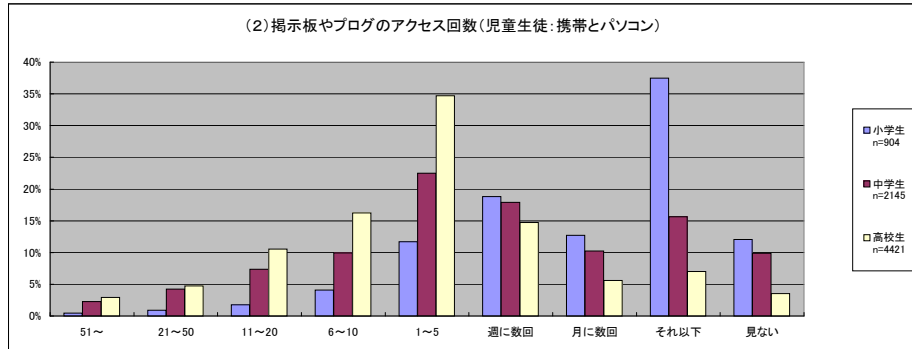
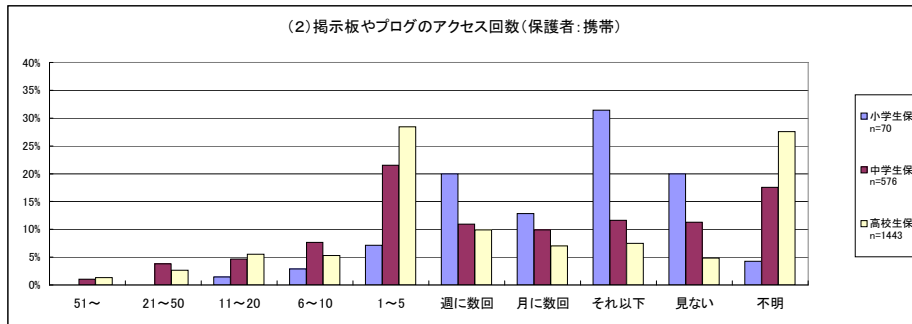
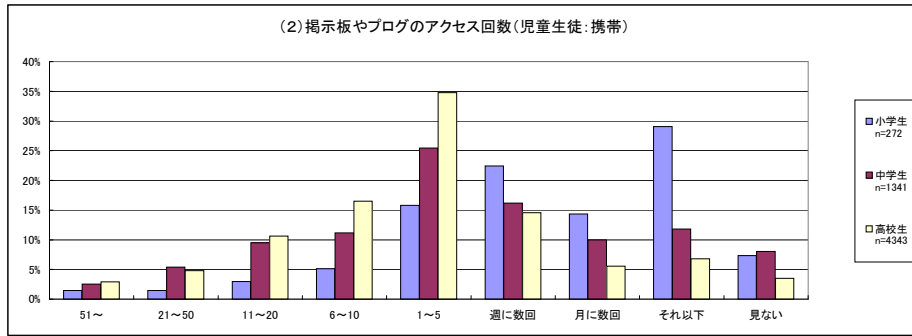


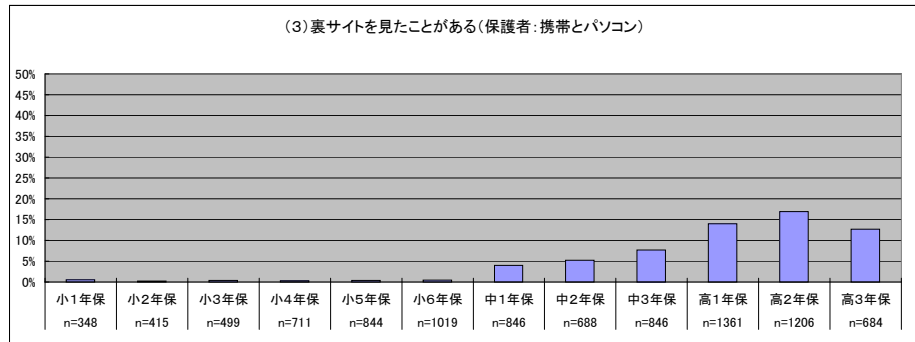
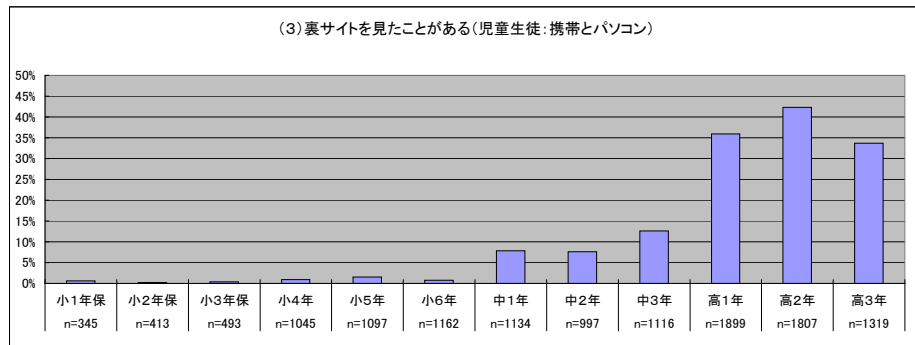
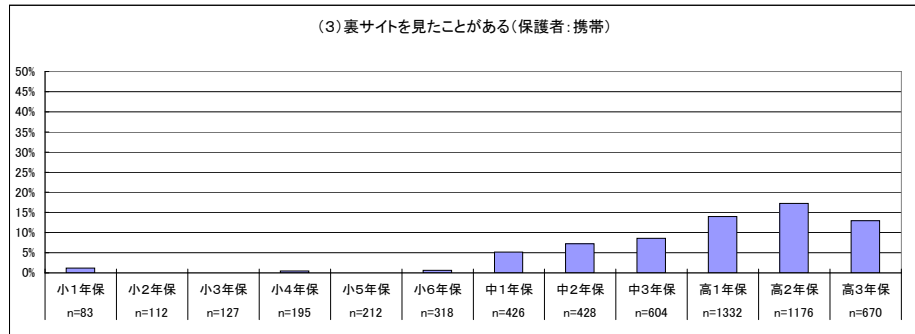
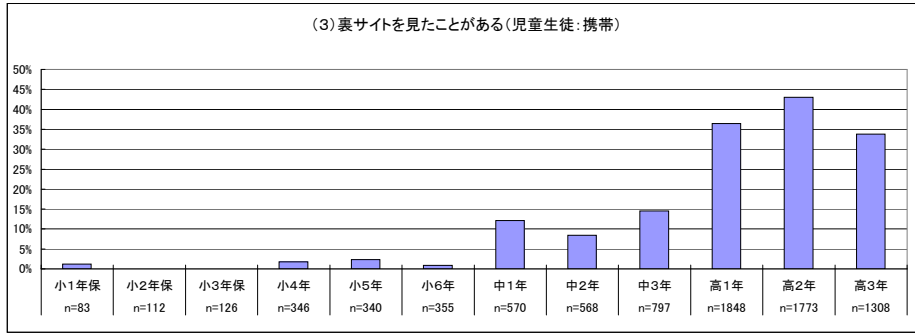




問13 掲示板やブログ(ウェブ日記を含む。)の利用について、おたずねします。
 (1) あなたは、今までに携帯電話で掲示板やブログを見たことがありますか。
 (2) あなたは、携帯電話で、掲示板やブログにどのくらいアクセスしますか。
 1 1日に51回以上 2 1日に21~50回 3 1日に11~20回 4 1日に6~10回
 5 1日に1~5回 6 週に2,3回 7 週に1回程度 8 月に1回程度 9 アクセスしない
 (3) あなたは、自分の学校の裏サイトの掲示板を見たことがありますか。

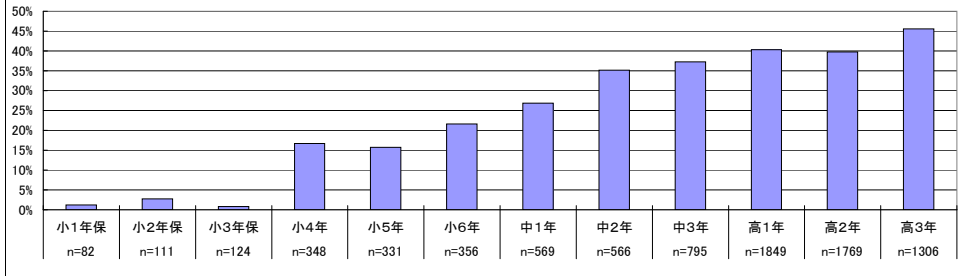




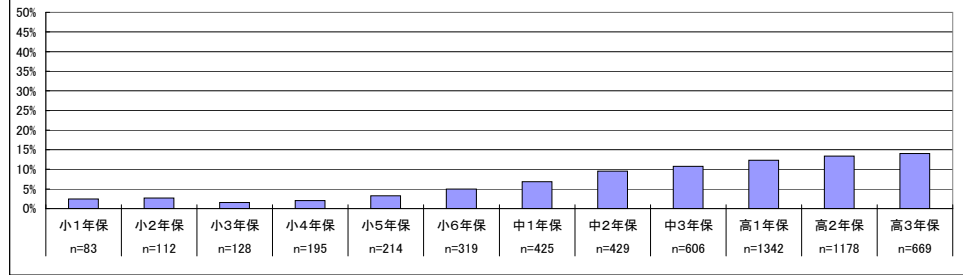


問14 「mixi」などのパスワードの必要なサイトの利用について、おたずねします。
 (1) あなたは、今までに、携帯電話でパスワードの必要なサイトを見たことがありますか。
 (2) あなたは、携帯電話で、パスワードの必要なサイトにどのくらいアクセスしますか。
 1 1日に51回以上 2 1日に21～50回 3 1日に11～20回 4 1日に6～10回
 5 1日に1～5回 6 週に2、3回 7 週に1回程度 8 月に1回程度 9 アクセスしない

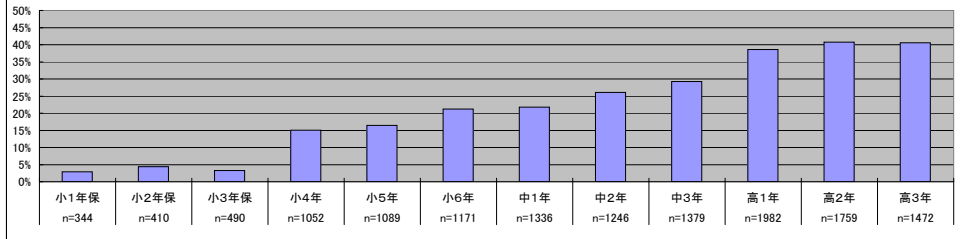
(1)パスワードの必要なサイトを見たことがある(児童生徒:携帯)



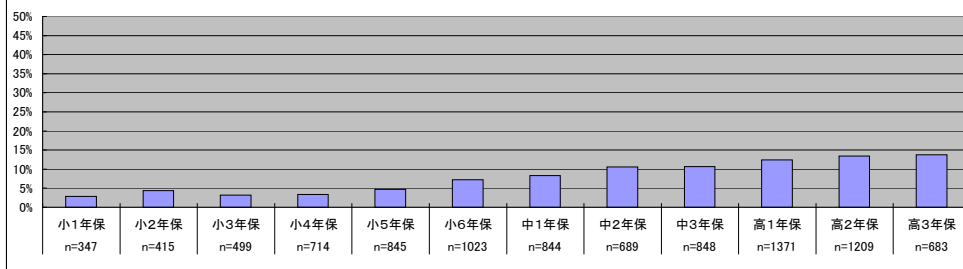
(1)パスワードの必要なサイトを見たことがある(保護者:携帯)

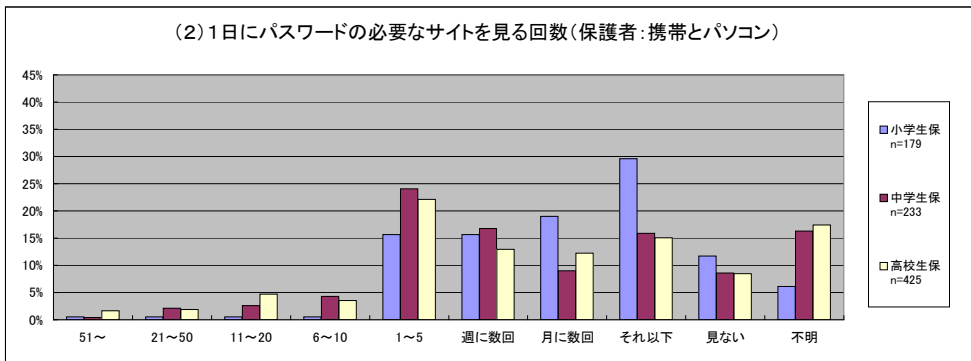
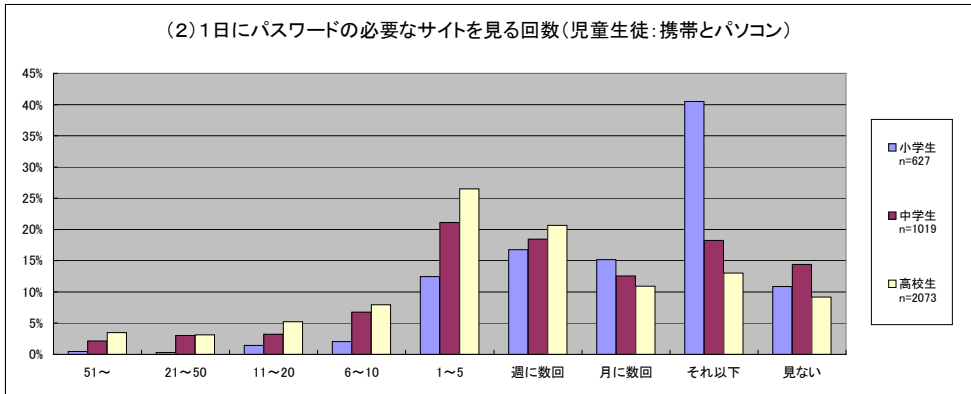
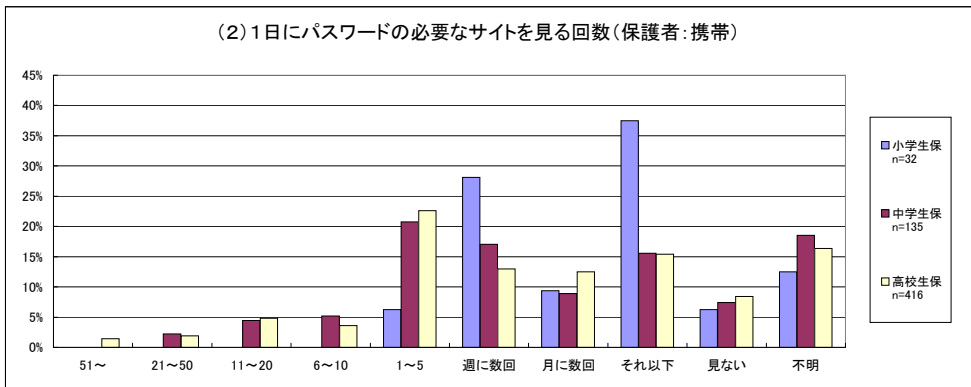
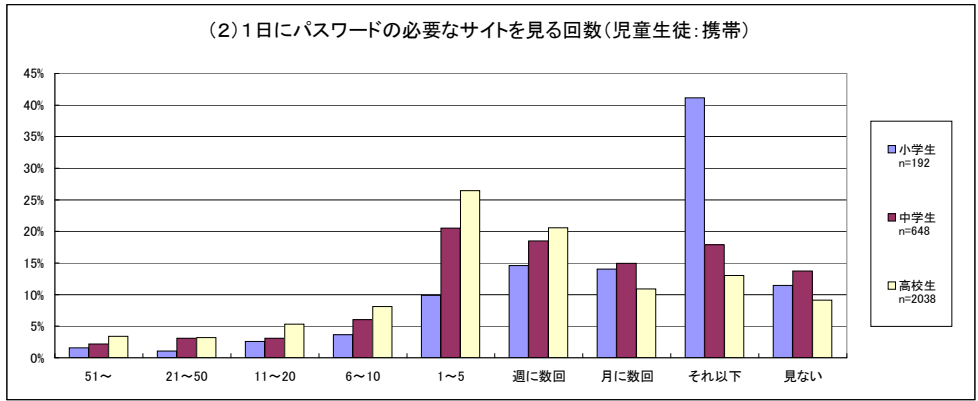


(1)パスワードの必要なサイトを見たことがある(児童生徒:携帯とパソコン)



(1)パスワードの必要なサイトを見たことがある(保護者:携帯とパソコン)

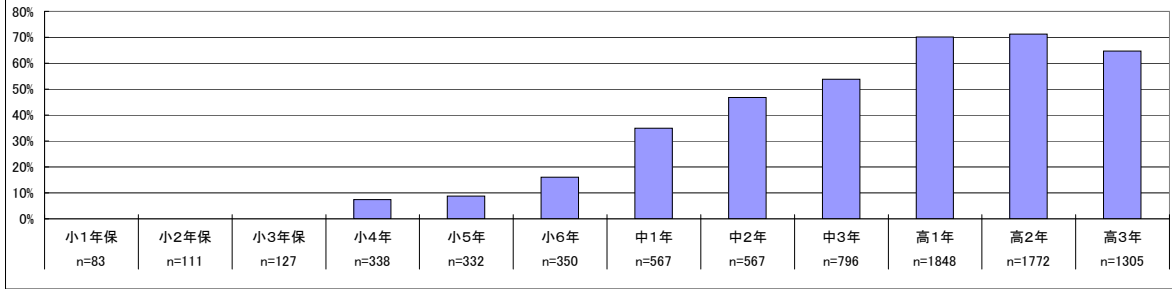




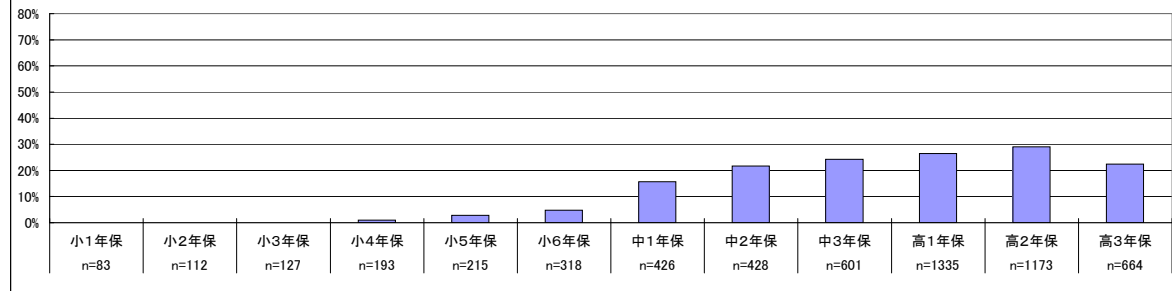
問15 プロフの利用について、おたずねします。

- (1) あなたは、今までに、携帯電話でプロフを見たことがありますか。
 (2) あなたは、携帯電話で、プロフにどのくらいアクセスしますか。
 1 1日に51回以上 2 1日に21～50回 3 1日に11～20回 4 1日に6～10回
 5 1日に1～5回 6 週に2、3回 7 週に1回程度 8 月に1回程度 9 アクセスしない
 (3) あなたは、自分のプロフをつくったことがありますか。
 1 つくったことがあるが、現在は削除している。
 2 つくったことがあり、現在も開設している。
 3 つくったことがない。

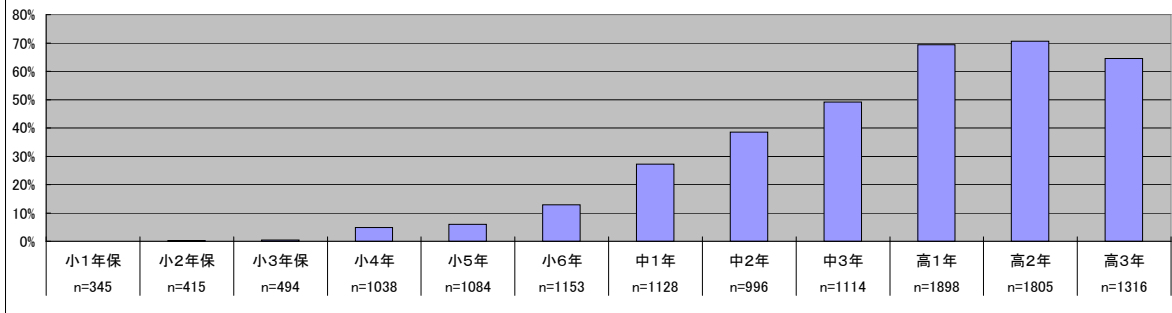
(1)プロフを見たことがある(児童生徒:携帯)



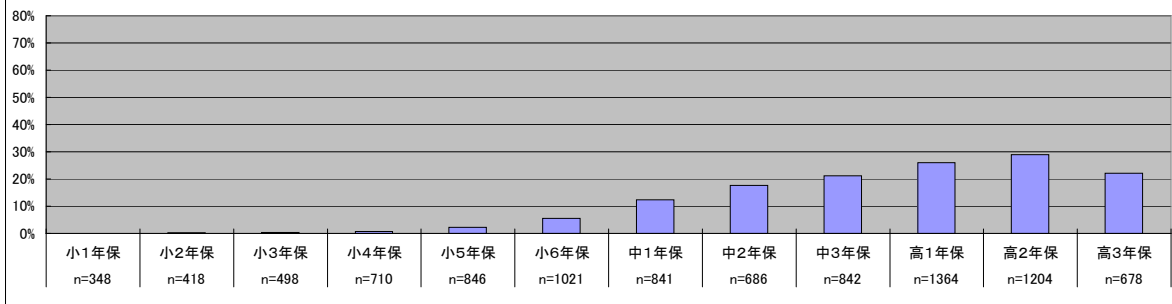
(1)プロフを見たことがある(保護者:携帯)

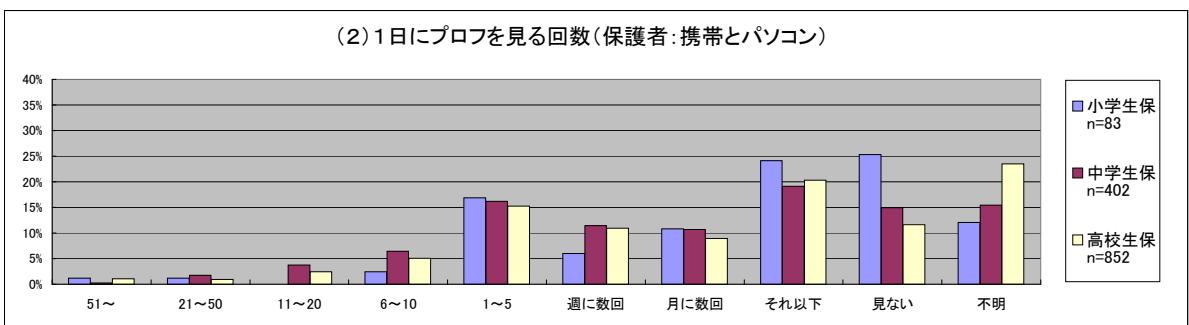
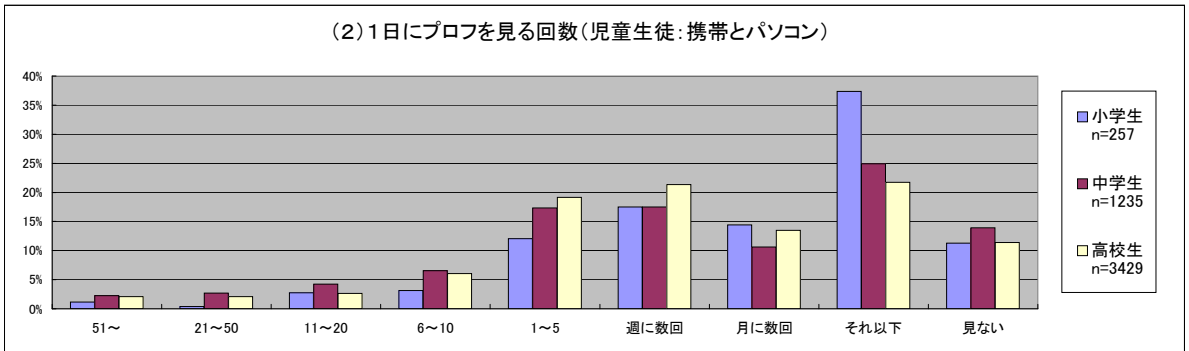
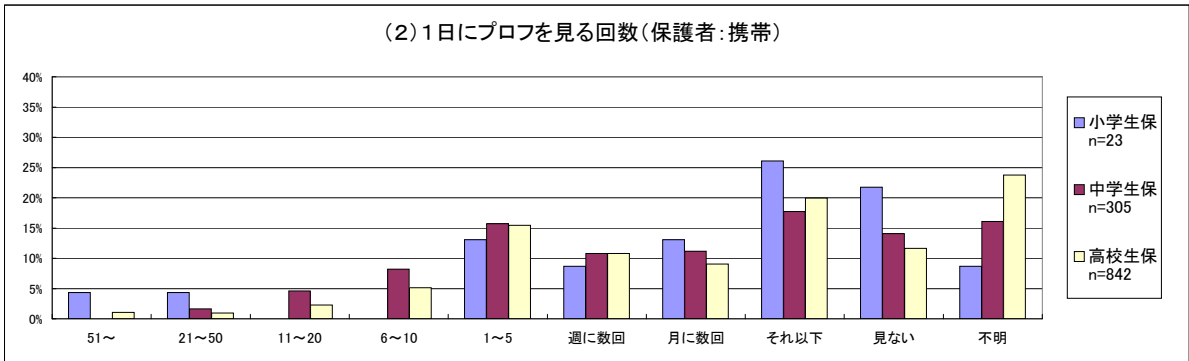
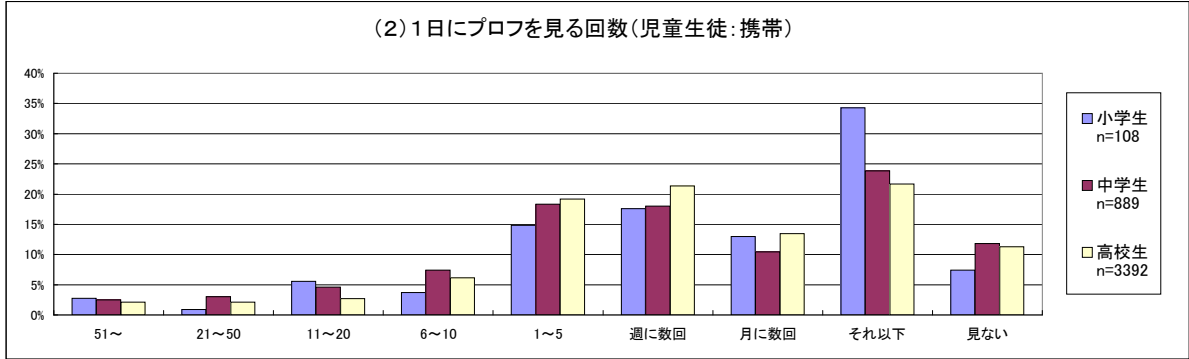


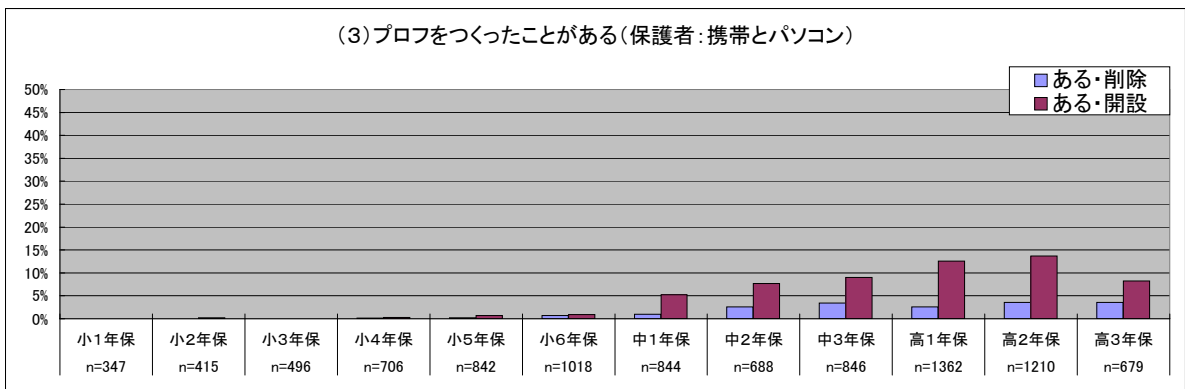
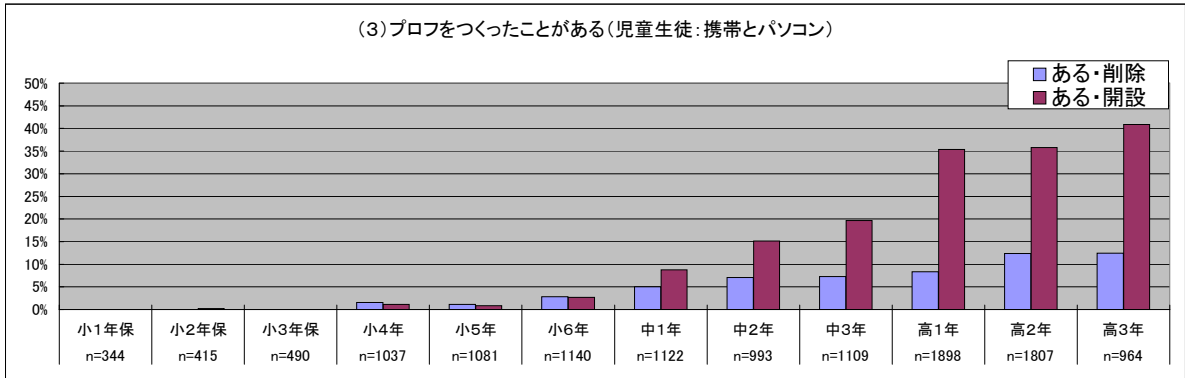
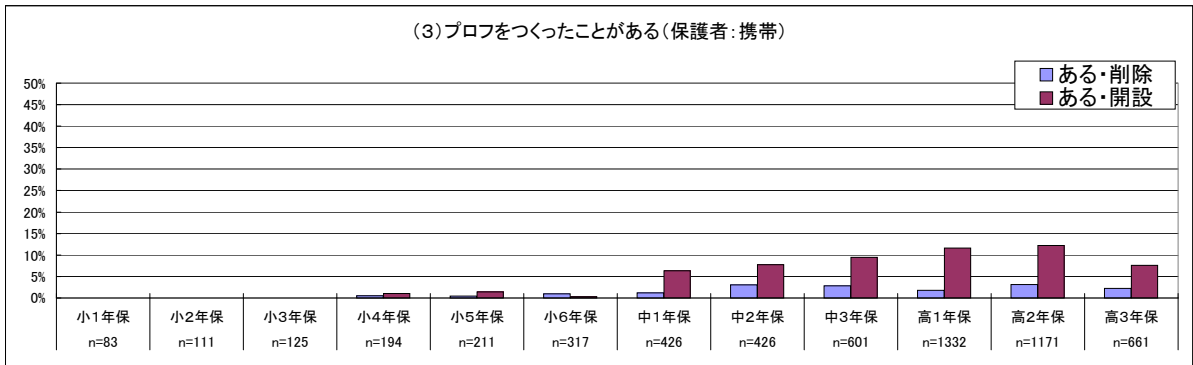
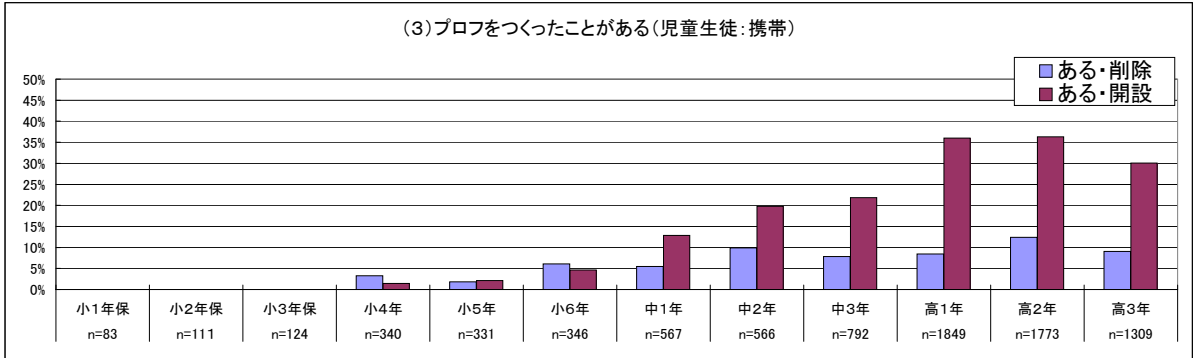
(1)プロフを見たことがある(児童生徒:携帯とパソコン)



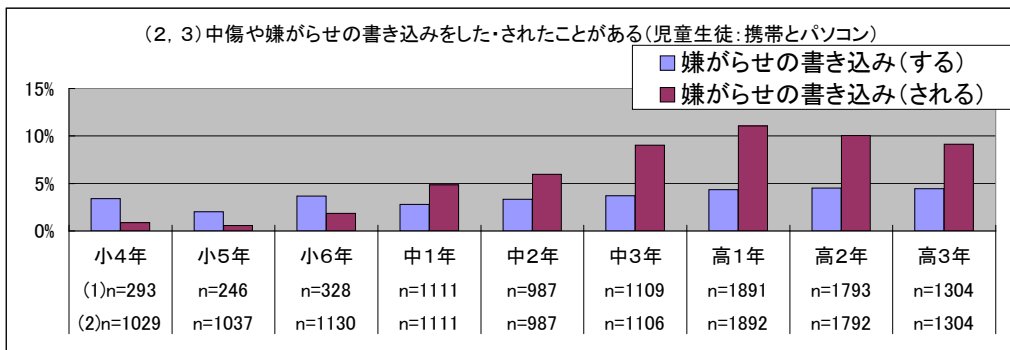
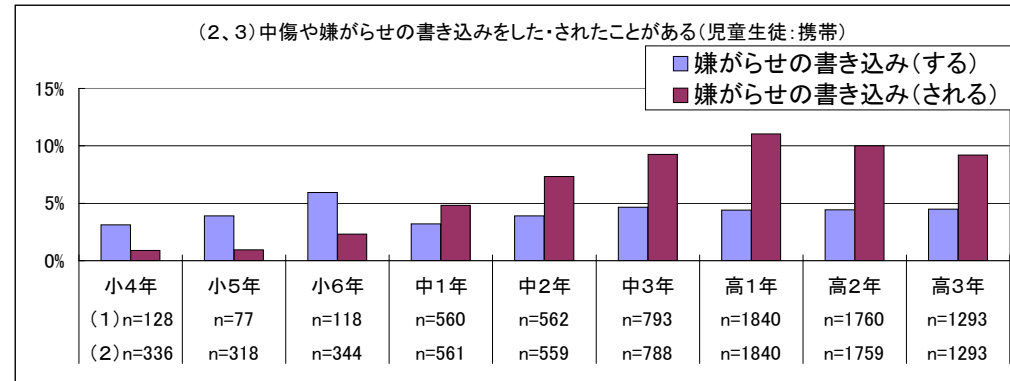
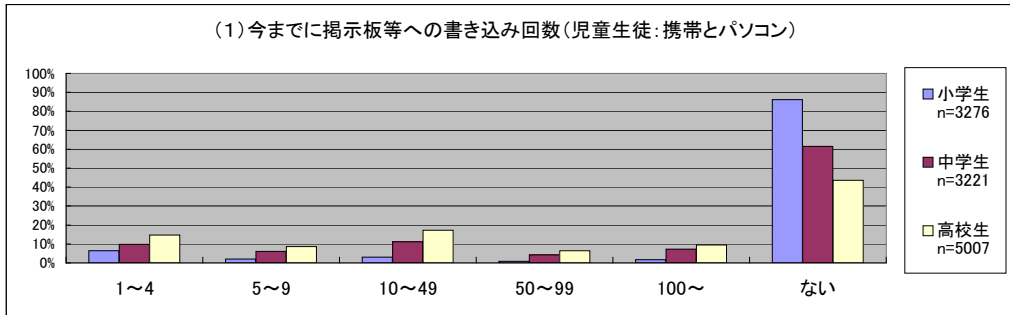
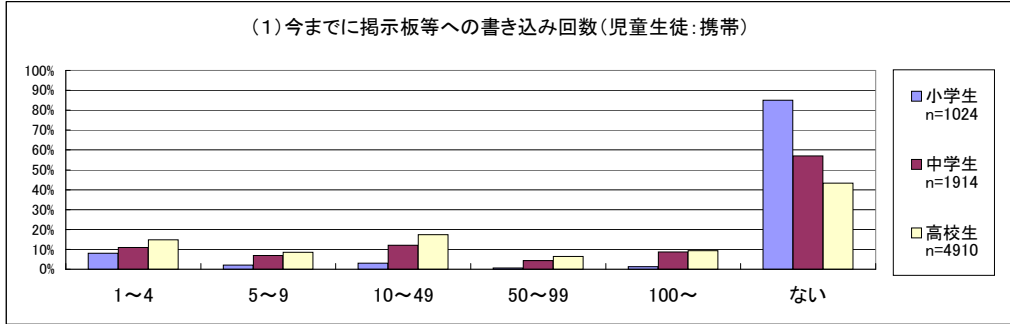
(1)プロフを見たことがある(保護者:携帯とパソコン)





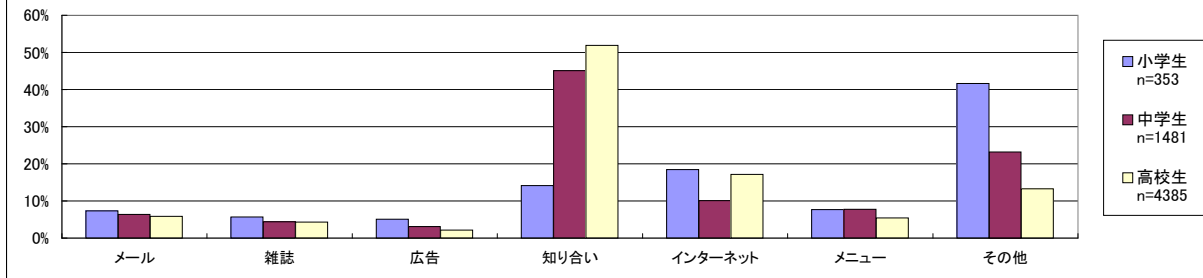


問16 掲示板やブログ、プロフィールやパスワードのあるサイトの利用について、おたずねします。
 (1) あなたは、今までに掲示板やブログ、プロフィールやパスワードのあるサイトに、書き込みを何回くらいしましたか。
 1 1回～4回 2 5回～9回 3 10回～49回 4 50回～99回
 5 100回以上 6 ない
 (2) あなたは、掲示板やブログ、プロフィールやパスワードのあるサイトに、中傷や嫌がらせの書き込みをしたことがありますか。
 (3) あなたは、掲示板やブログ、プロフィールやパスワードのあるサイトに、中傷や嫌がらせの書き込みをされたことがありますか。

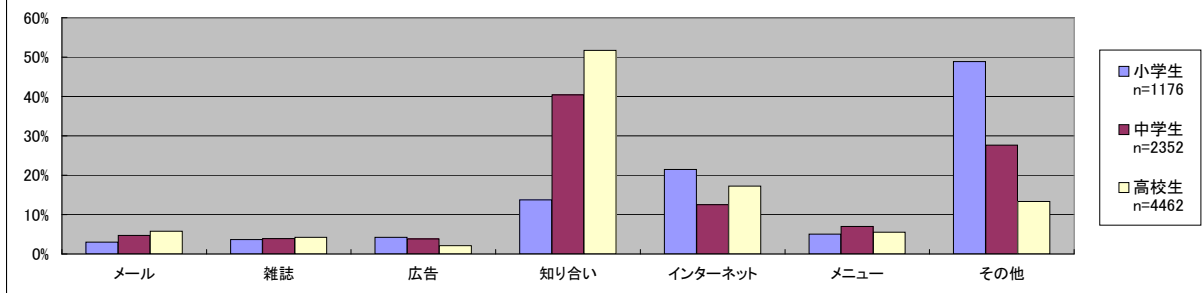


- 問16 掲示板やブログ、プロフィールやパスワードのあるサイトの利用について、おたずねします。
- (4) あなたは、掲示板やブログ、プロフィールやパスワードのあるサイトを利用したきっかけは何ですか。
- 1 携帯電話に入ってきた広告メール
 - 2 雑誌にURL(接続先)などが記載してあった
 - 3 テレビや雑誌の広告
 - 4 知り合いから紹介された
 - 5 インターネットのネットサーフィンをして見つけた
 - 6 携帯電話のメニューにあった
 - 7 その他
- (5) あなたは、掲示板やブログ、プロフィールやパスワードのあるサイトを次のどんな目的で利用したことがありますか。当てはまるものをすべて答えてください。
- 1 悩みを相談したりする友だちを作るために利用する。
 - 2 同じ趣味を持つ仲間を作るために利用する。
 - 3 同性の友だちを作るために利用する。
 - 4 異性の友だちを作るために利用する。
 - 5 恋人を作るために利用する。
 - 6 お金を援助してくれる人を探すために利用する。
 - 7 興味があるから利用する。
 - 8 その他

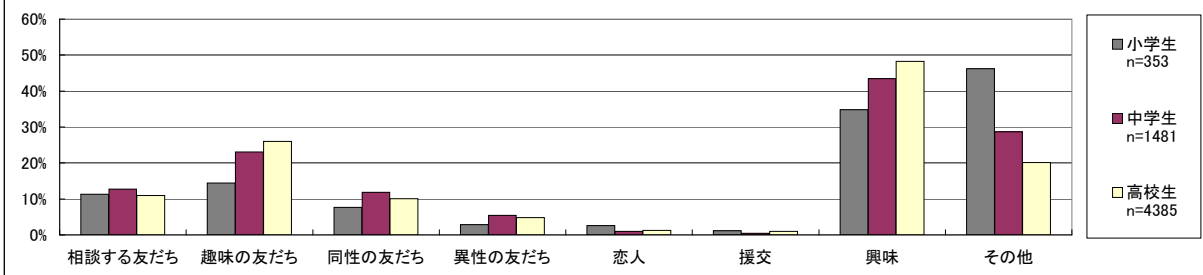
(4) 掲示板等を利用したきっかけ(児童生徒:携帯)



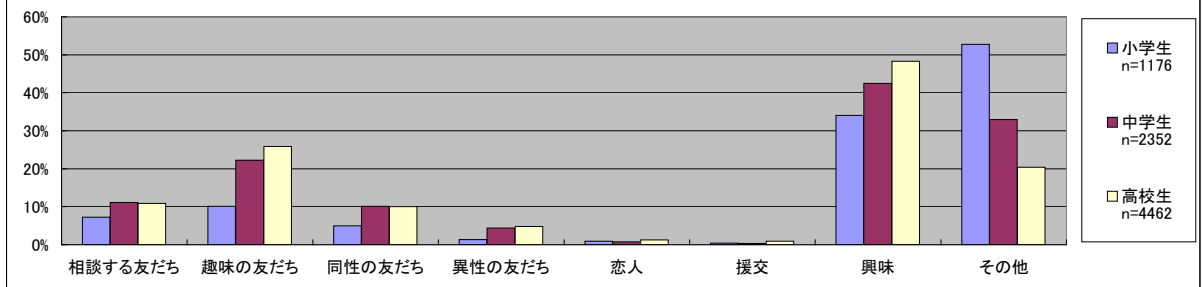
(4) 掲示板等を利用したきっかけ(児童生徒:携帯とパソコン)



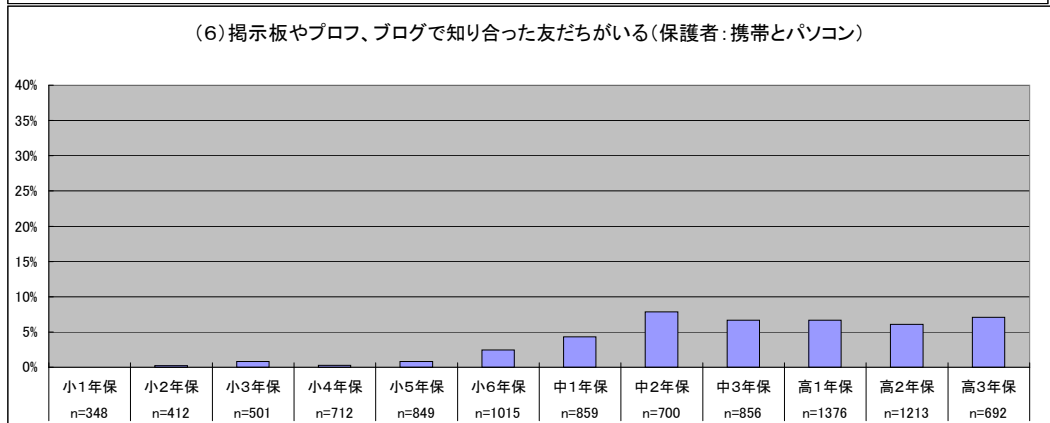
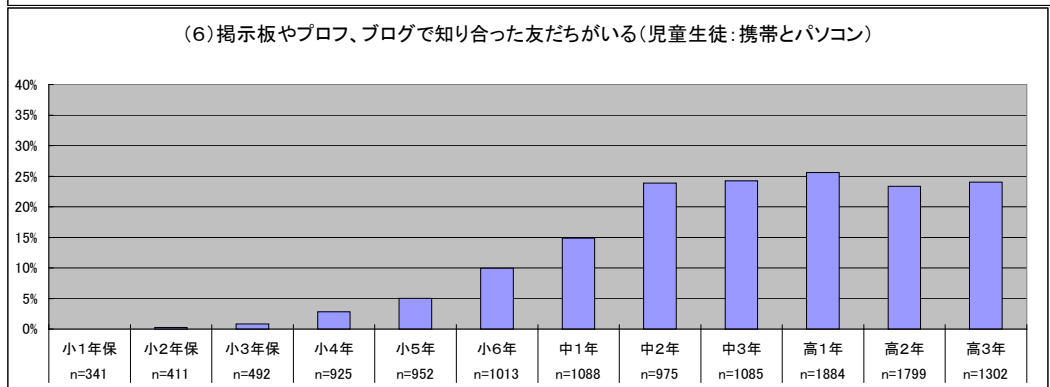
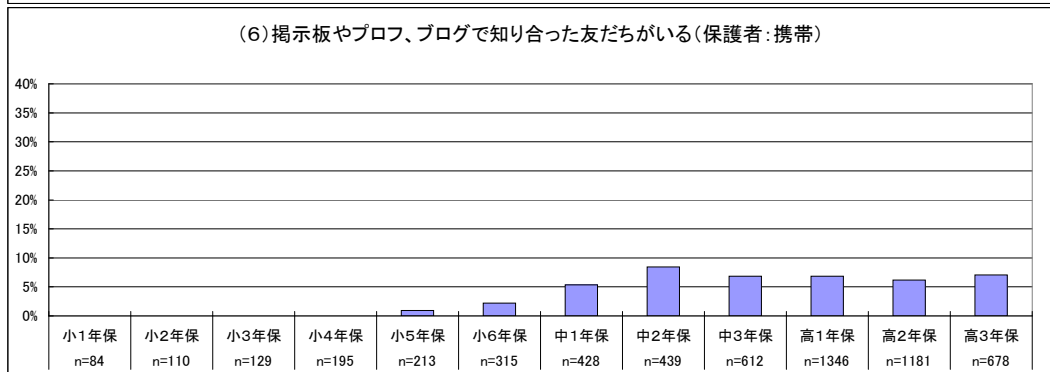
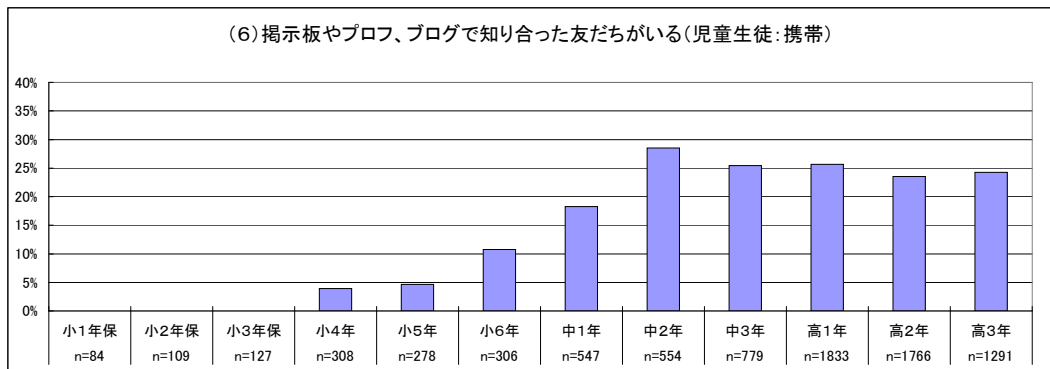
(5) 掲示板等を利用した目的(児童生徒:携帯)複数回答

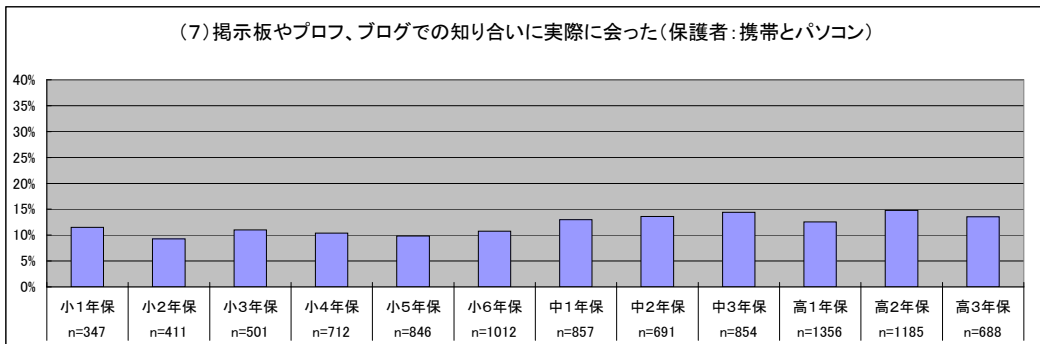
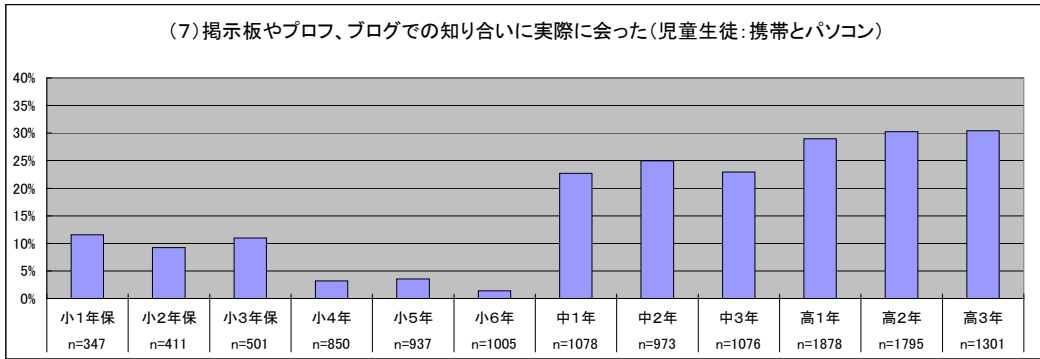
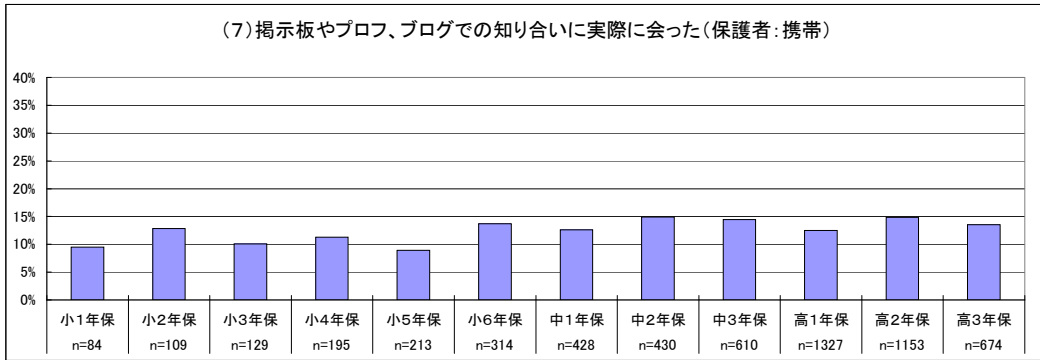
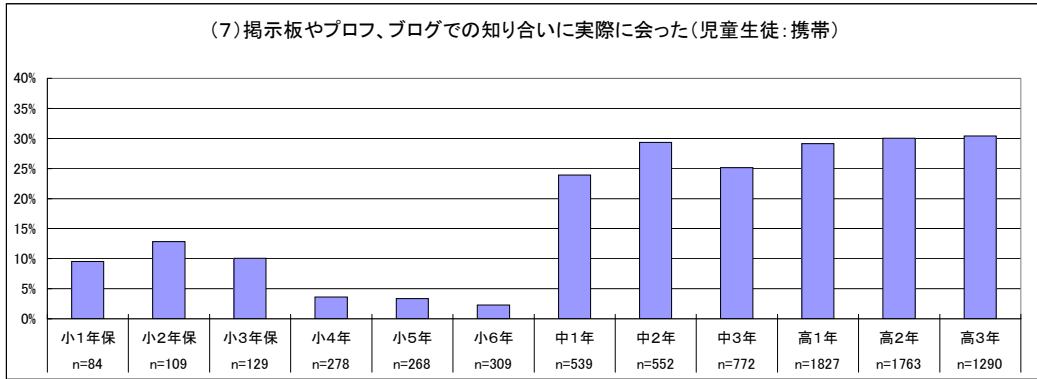


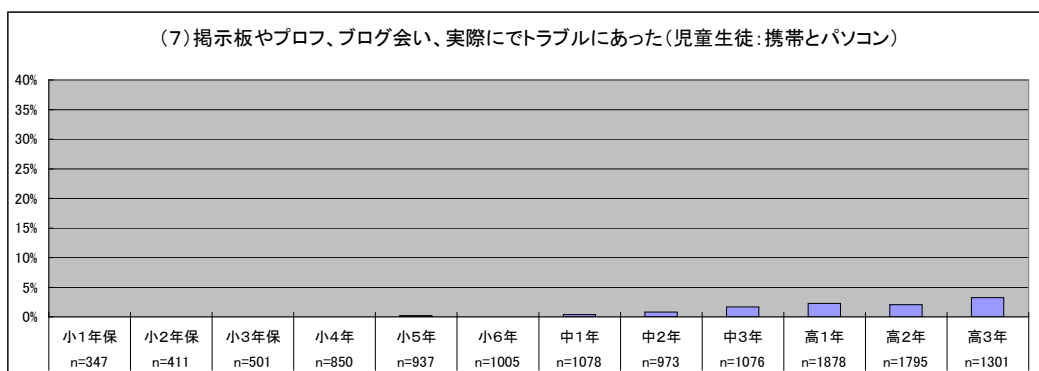
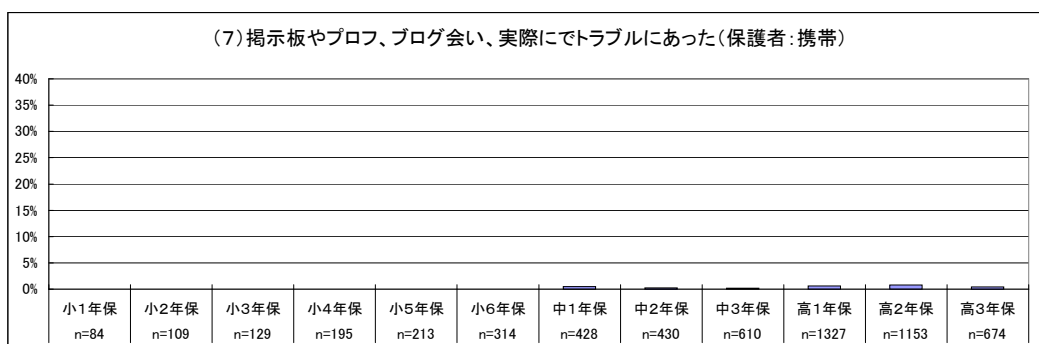
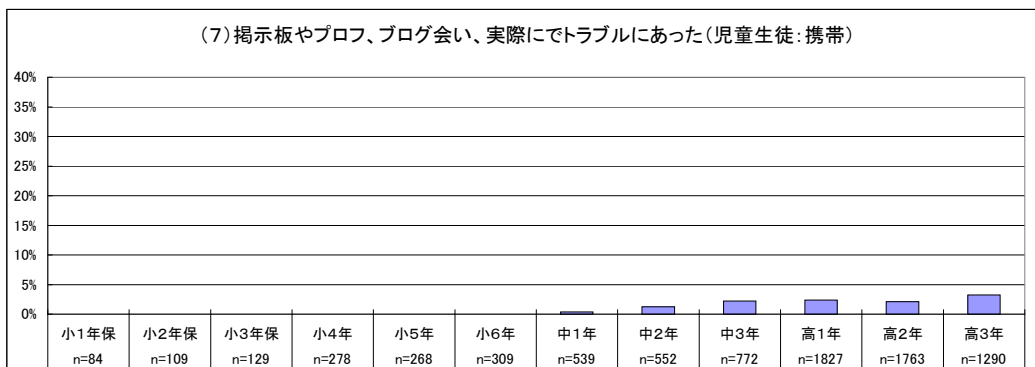
(5) 掲示板等を利用した目的(児童生徒:携帯とパソコン)複数回答



問16 掲示板やブログ、プロフィールのあるサイトの利用について、おたずねします。
 (6) あなたは、掲示板やブログ、プロフィールのあるサイトで知り合った友だちがいますか。
 (7) 掲示板やブログ、プロフィールのあるサイトで知り合い、実際にその人に会ったことがありますか。
 また、実際に何らかのトラブルに巻き込まれたことがありますか。







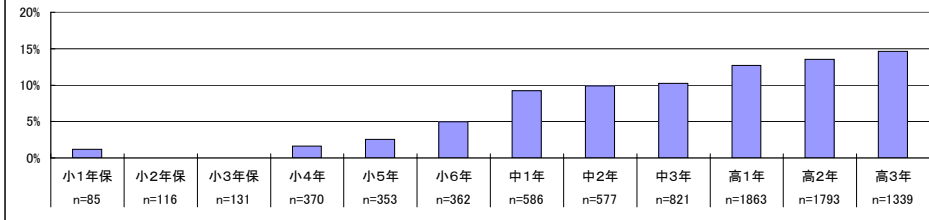
問17 出会い系サイトの利用について、おたずねします。

(1) あなたは、今までに、携帯電話で出会い系サイトを見たことがありますか。

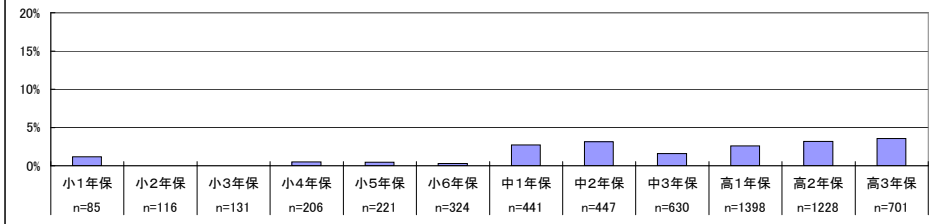
(2) あなたは、携帯電話で、出会い系サイトにどのくらいアクセスしますか。

- 1 1日に51回以上 2 1日に21～50回 3 1日に11～20回 4 1日に6～10回
5 1日に1～5回 6 週に2、3回 7 週に1回程度 8 月に1回程度 9 アクセスしない

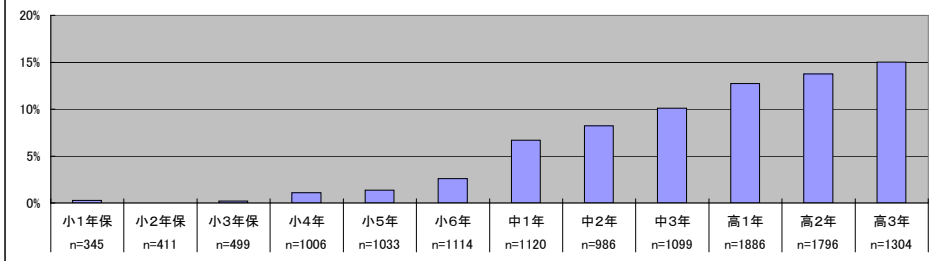
(1) 出会い系サイトを見たことがある(児童生徒:携帯)



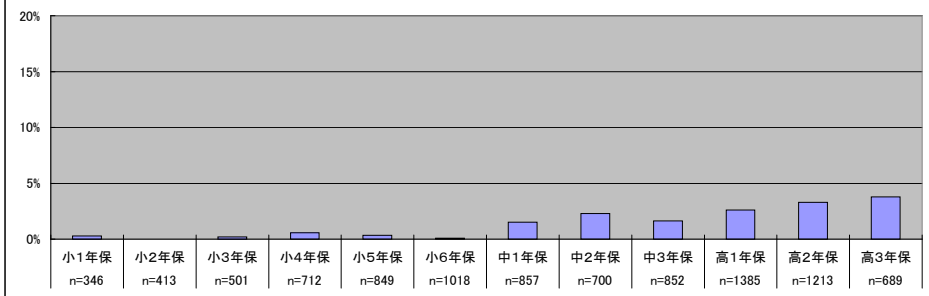
(1) 出会い系サイトを見たことがある(保護者:携帯)

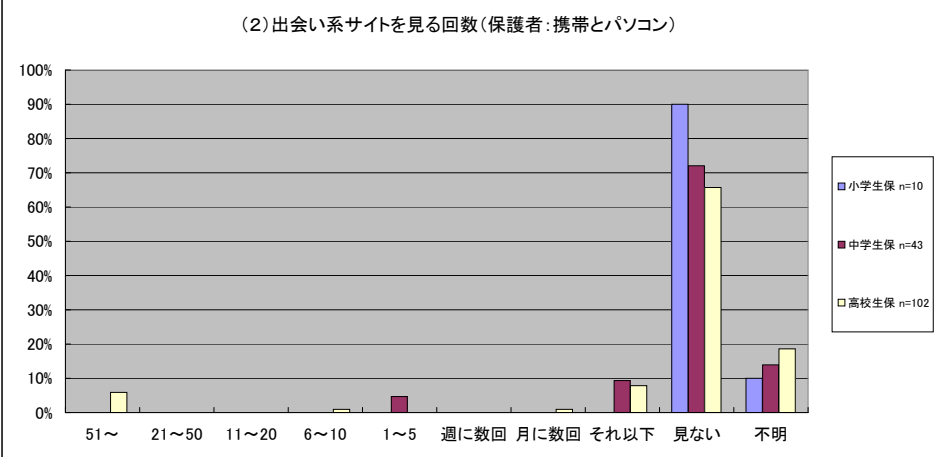
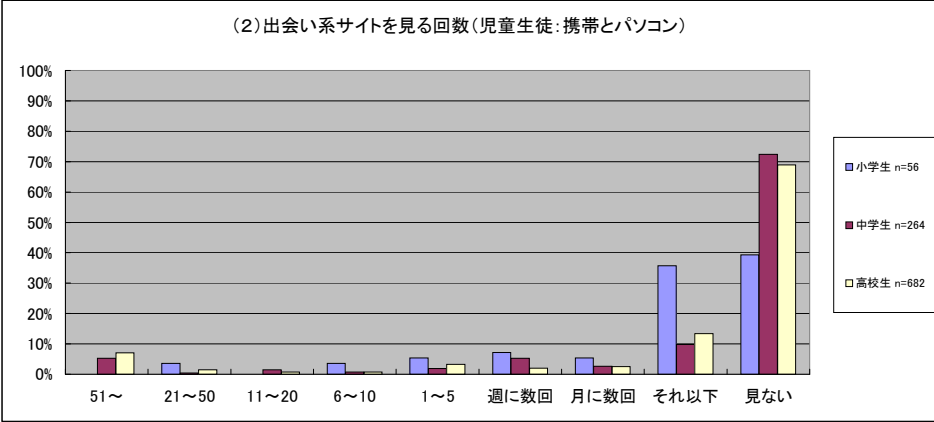
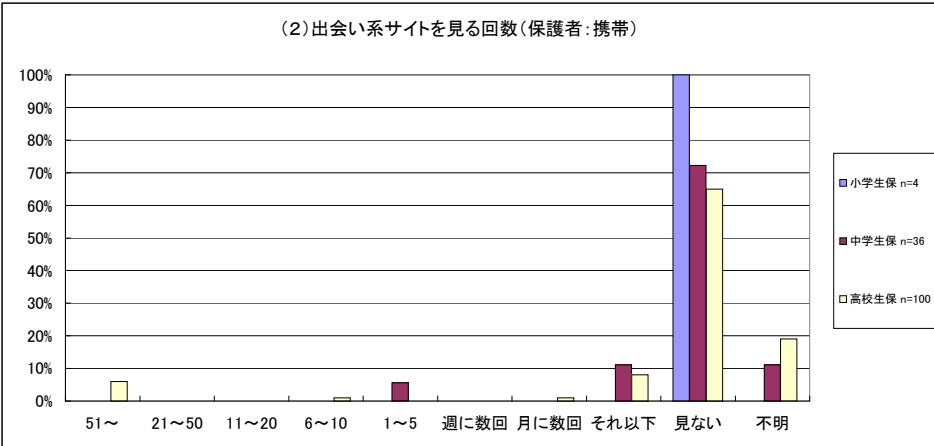
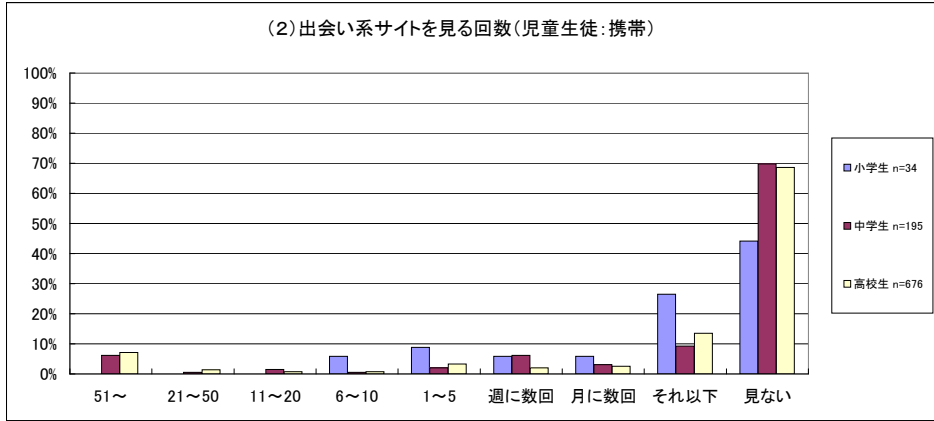


(1) 出会い系サイトを見たことがある(児童生徒:携帯とパソコン)



(1) 出会い系サイトを見たことがある(保護者:携帯とパソコン)

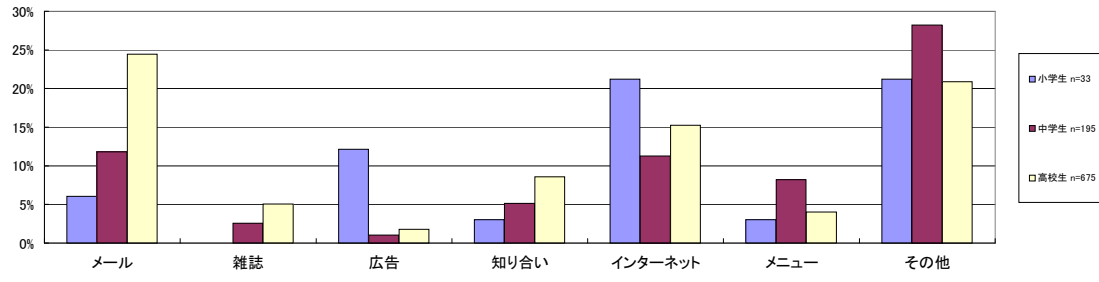




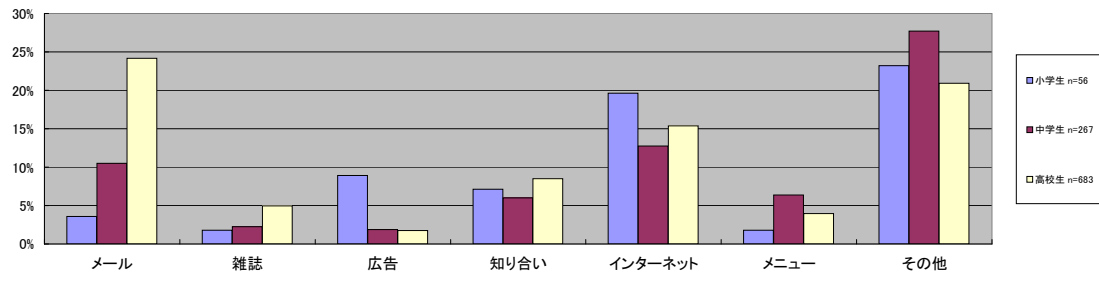
- 問17 出会い系サイトの利用について、おたずねします。
- (3) あなたは、出会い系サイトを利用したきっかけは何ですか。
- 1 携帯電話(パソコン)に入ってきた広告メール
 - 2 雑誌にURL(接続先)などが記載してあった
 - 3 テレビや雑誌の広告
 - 4 知り合いから紹介された
 - 5 インターネットのネットサーフィンをして見つけた
 - 6 携帯電話(パソコン)のメニューにあった
 - 7 その他

- (4) あなたは、出会い系サイトを次のどんな目的で利用したことがありますか。当てはまるものをすべて答えてください。
- 1 悩みを相談したりする友だちを作るために利用する。
 - 2 同じ趣味を持つ仲間を作るために利用する。
 - 3 同性の友だちを作るために利用する。
 - 4 異性の友だちを作るために利用する。
 - 5 恋人を作るために利用する。
 - 6 お金を援助してくれる人を探すために利用する。
 - 7 興味があるから利用する。
 - 8 その他

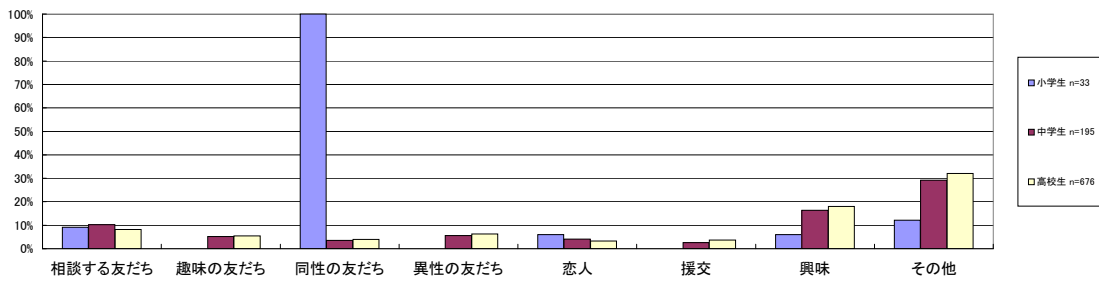
(3) 出会い系サイトを利用したきっかけ(児童生徒:携帯)



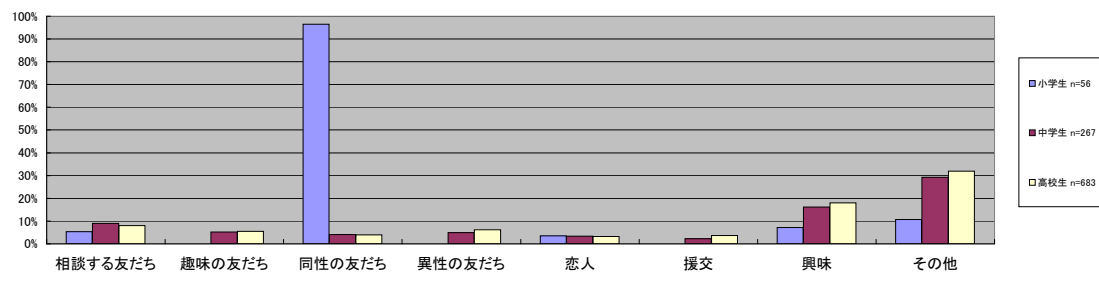
(3) 出会い系サイトを利用したきっかけ(児童生徒:携帯とパソコン)



(4) 出会い系サイトを利用した目的(児童生徒:携帯)



(4) 出会い系サイトを利用した目的(児童生徒:携帯とパソコン)

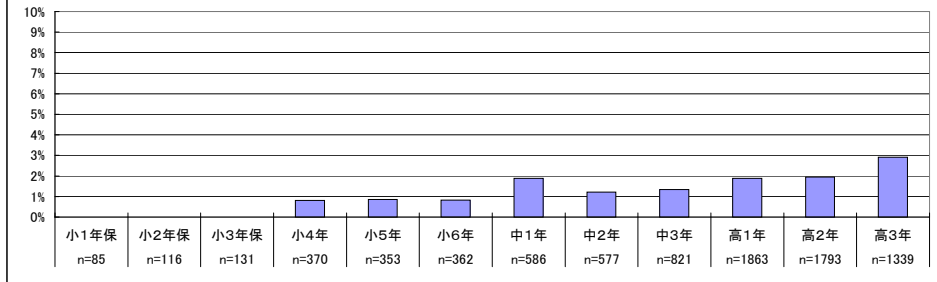


問17 出会い系サイトの利用について、おたずねします。

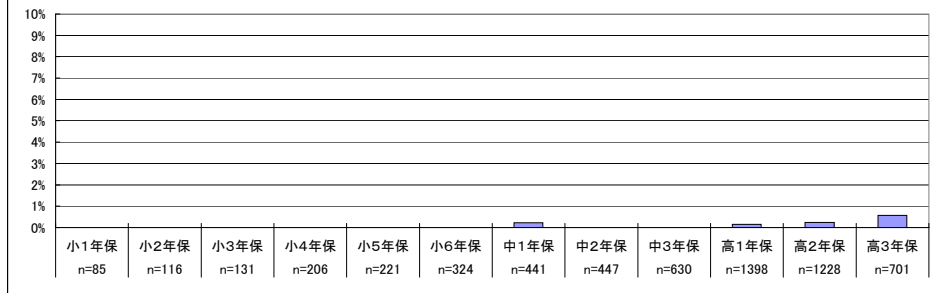
(5) あなたは、出会い系サイトで知り合った友だちがいますか。

(6) 出会い系サイトで知り合い、実際にその人に会ったことがありますか。また、実際に何らかのトラブルに巻き込まれたことがありますか。

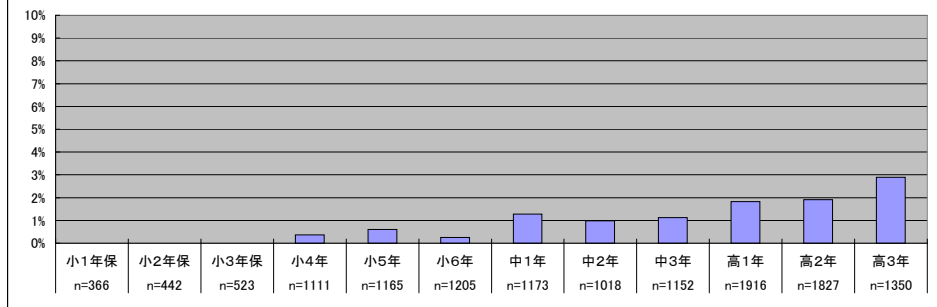
(5) 出会い系で知り合った友だちがいる(児童生徒:携帯)



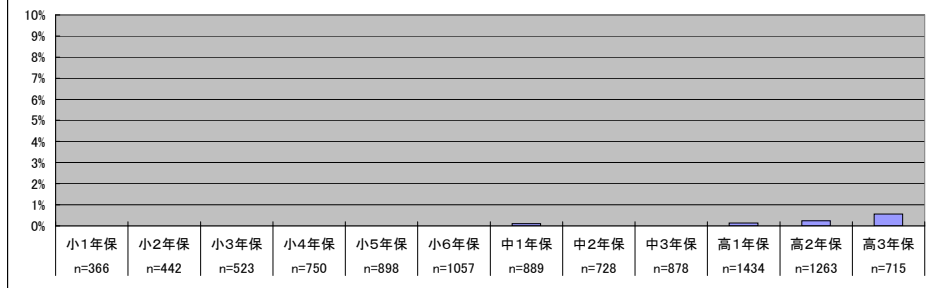
(5) 出会い系で知り合った友だちがいる(保護者:携帯)

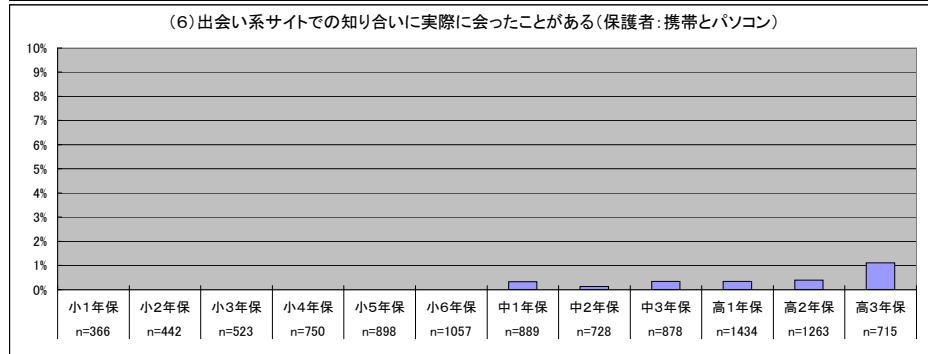
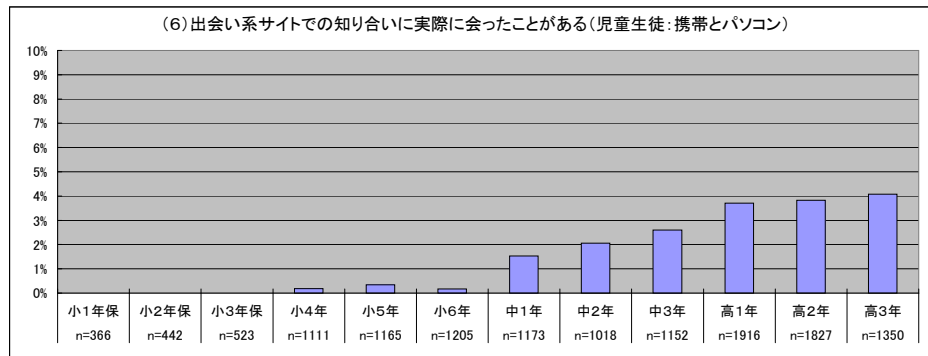
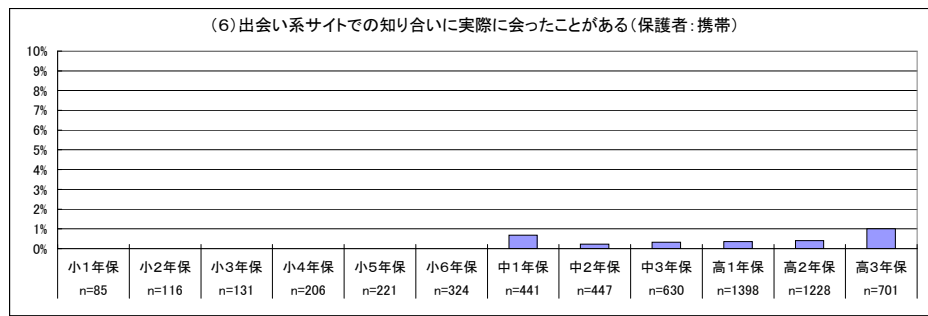
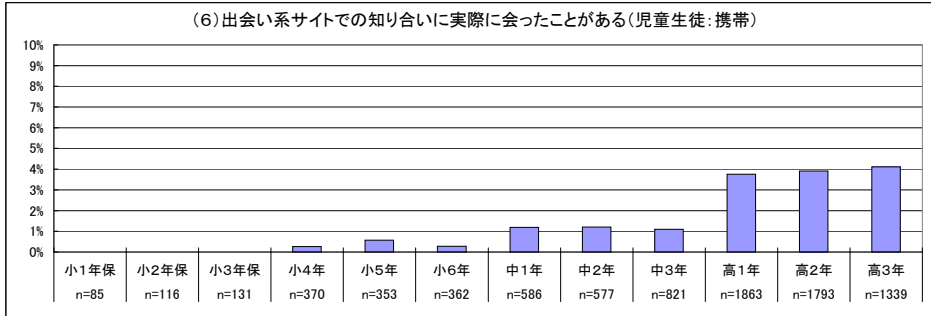


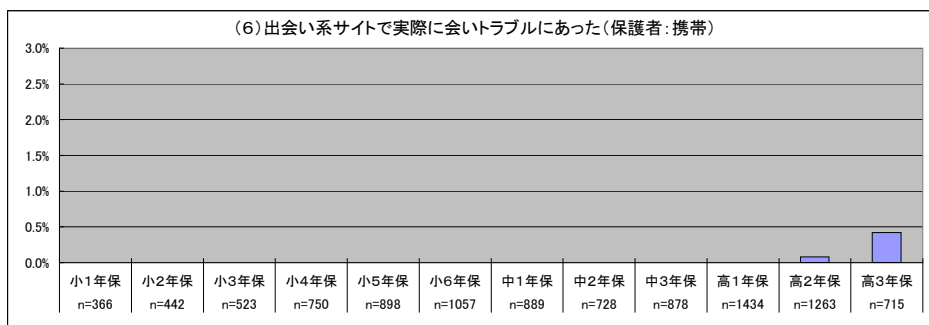
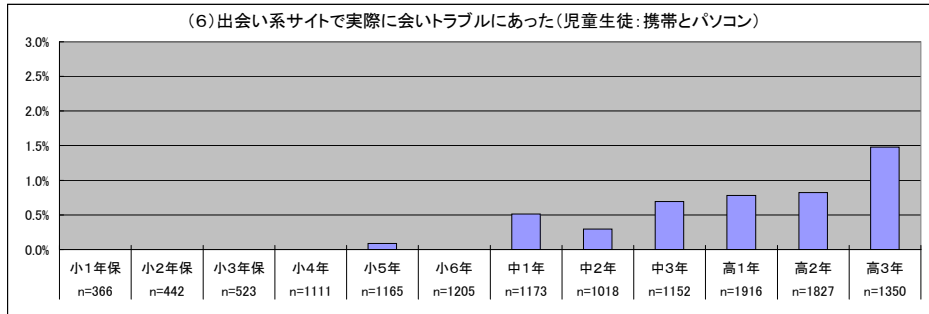
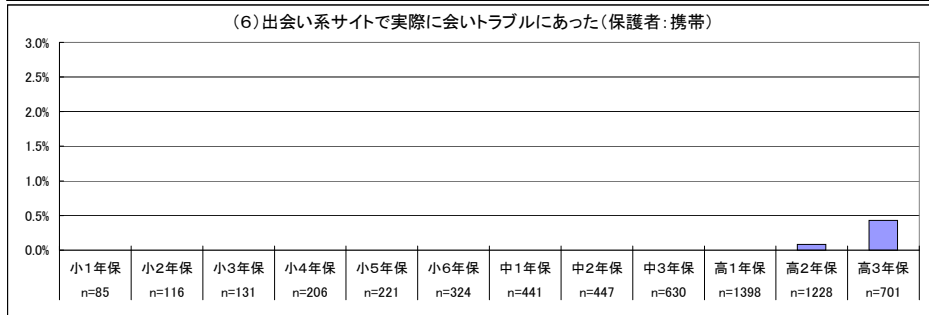
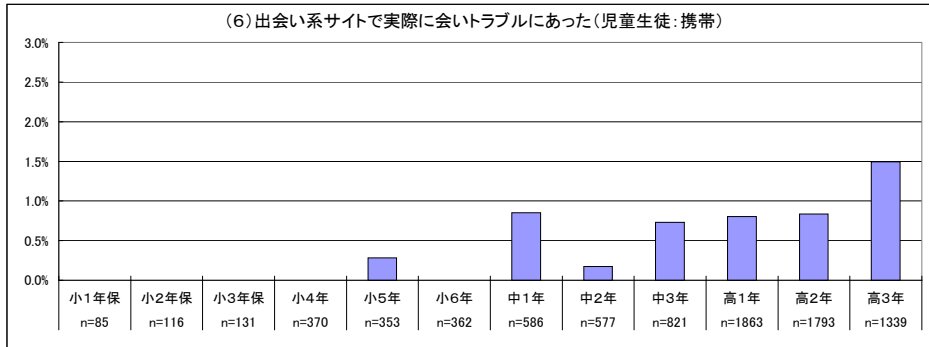
(5) 出会い系で知り合った友だちがいる(児童生徒:携帯とパソコン)



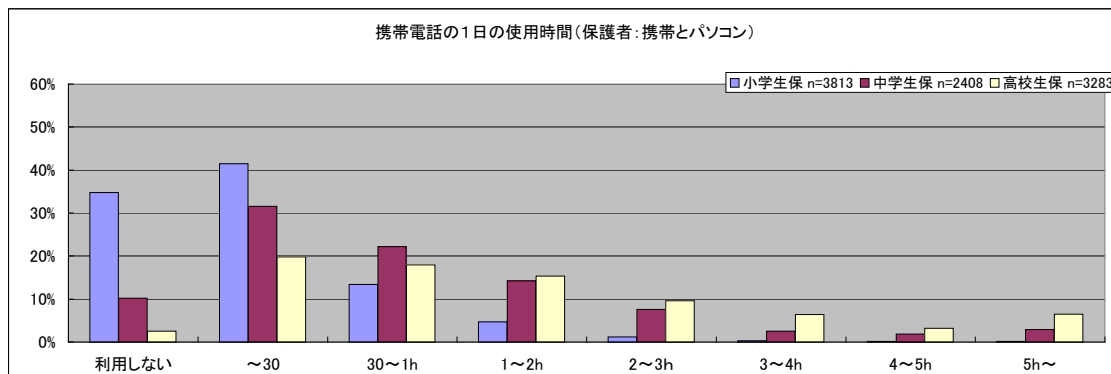
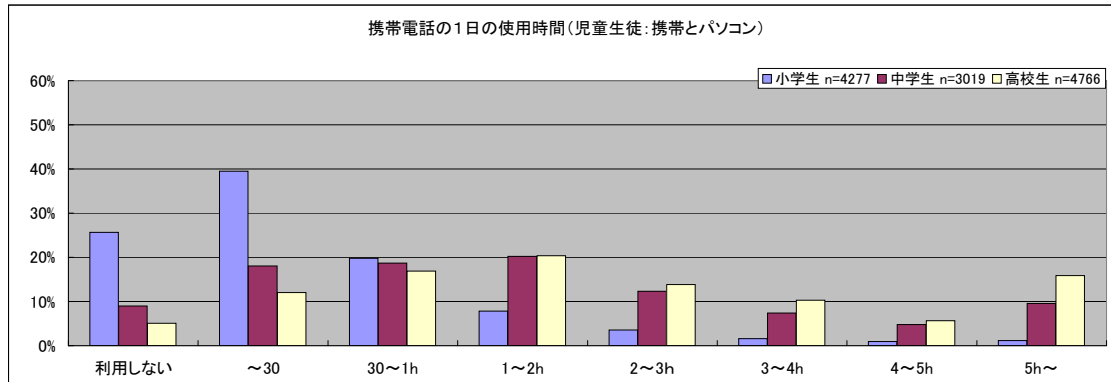
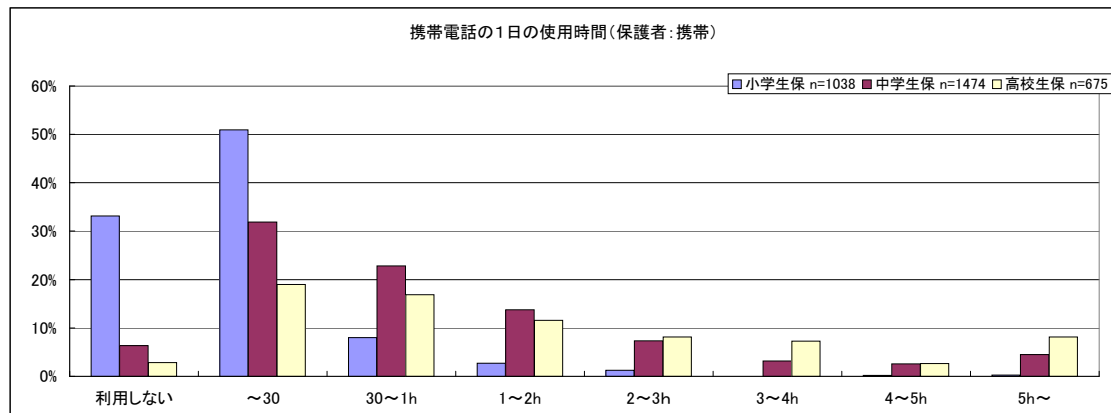
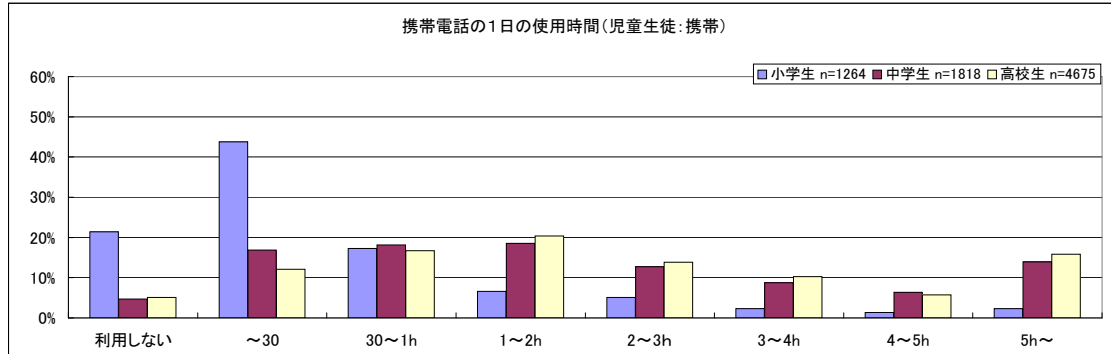
(5) 出会い系で知り合った友だちがいる(保護者:携帯とパソコン)







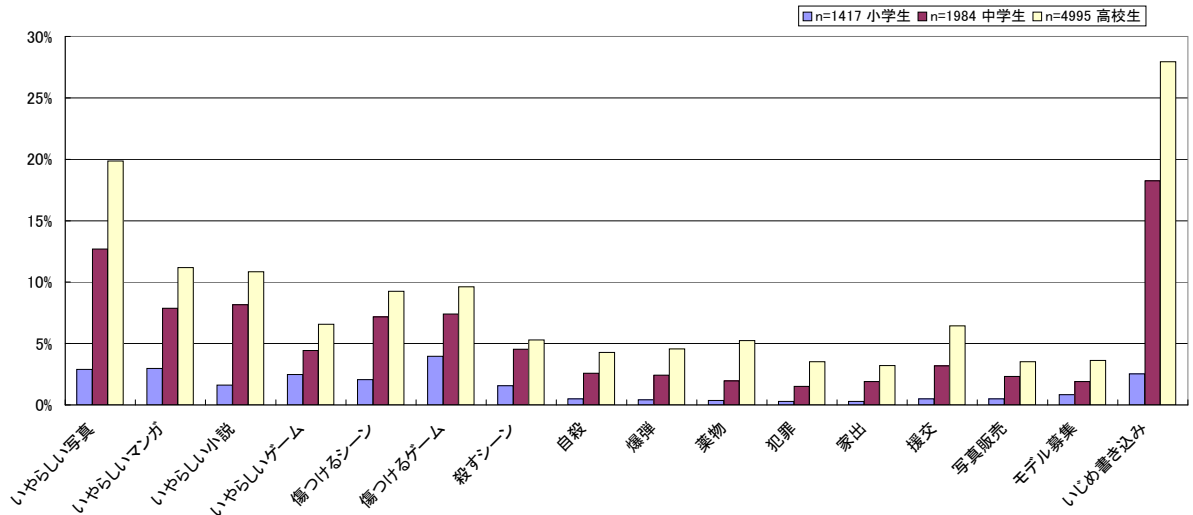
問18 あなたは、携帯電話を1日にどのくらい利用しますか。
 1 利用しない 2 1日に30分未満
 3 1日に30分以上～1時間未満 4 1日に1時間以上～2時間未満
 5 1日に2時間以上～3時間未満 6 1日に3時間以上～4時間未満
 7 1日に4時間以上～5時間未満 8 1日に5時間以上



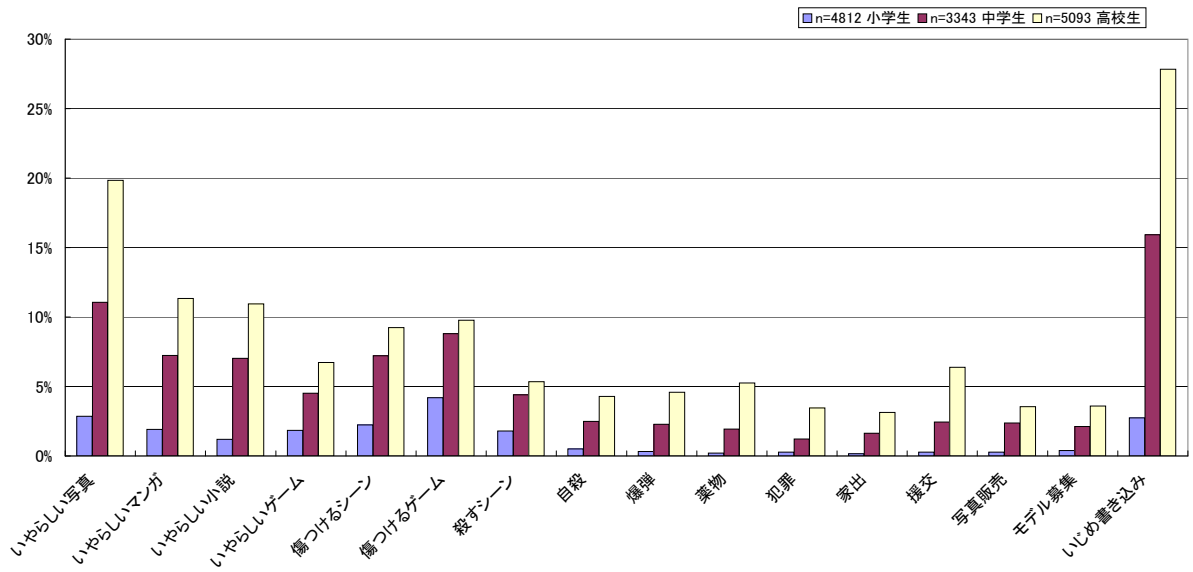
問19 あなたは、携帯電話を使って、次のようなものを見たことがありますか。当てはまるものをすべて答えてください。

- 1 いやらしい写真や映像 2 いやらしいマンガやアニメ 3 いやらしい小説や文章
- 4 いやらしいゲーム 5 人を傷つけるシーンの写真や映像 6 人を傷つけるゲーム
- 7 動物を殺したり、傷つけるシーンの写真や映像 8 自殺を誘ったり、自殺の援助を呼びかける情報
- 9 爆弾の作り方を教える情報 10 薬品類の乱用や禁止薬物の使用を誘う情報
- 11 一緒に物を盗んだり、奪うことを誘う情報 12 家出を誘ったり、家出の援助を呼びかける情報
- 13 援助交際を誘う情報 14 いやらしい写真を売ることを誘う情報
- 15 モデル募集目的で知らない人と会うことを誘う情報 16 掲示板などで、人をいじめるような書き込み

携帯電話で見たもの(児童生徒:携帯)複数回答



携帯電話で見たもの(児童生徒:携帯とパソコン)複数回答



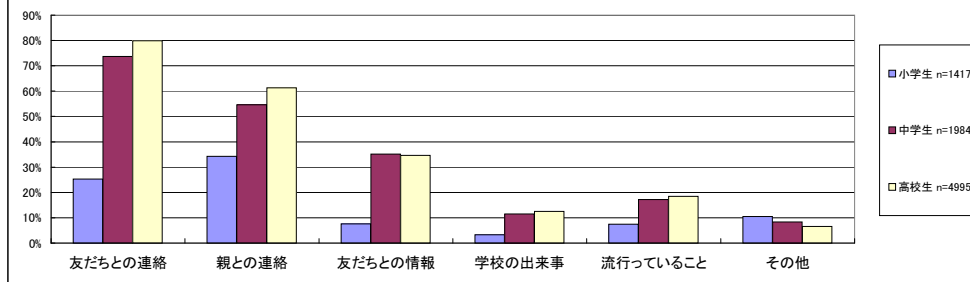
問20 あなたは、携帯電話がなくなると困ることは何ですか。当てはまるものをすべて答えてください。

- 1 友だちと連絡ができなくなる。
- 2 保護者と連絡ができなくなる。
- 3 友だち同士の情報がわからなくなる。
- 4 学校での出来事がわからなくなる。
- 5 世間の流行がわからなくなる。
- 6 その他

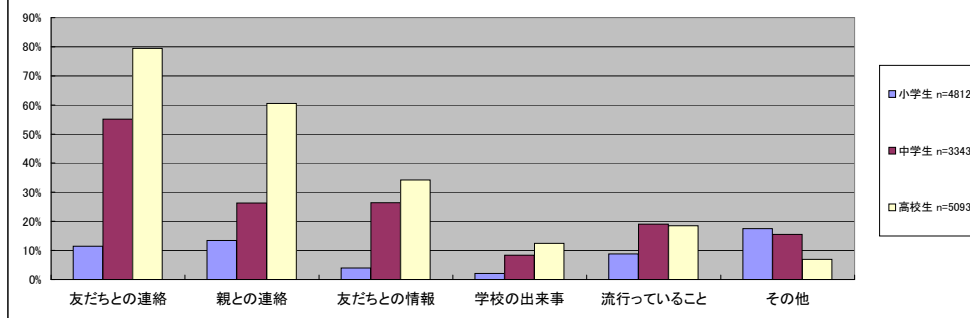
問21 あなたは、携帯電話(パソコン)に関して友人と何かルールを決めていますか。当てはまるものをすべて答えてください。

- 1 授業中でも、メールが届くと、すぐに返信しなくてはならない。
- 2 メールが届くと、その日の内に返信しなくてはならない。
- 3 着信があれば、必ず電話をかけなくてはならない。
- 4 電源を切らずに、常に連絡できるようにしておく。
- 5 その他

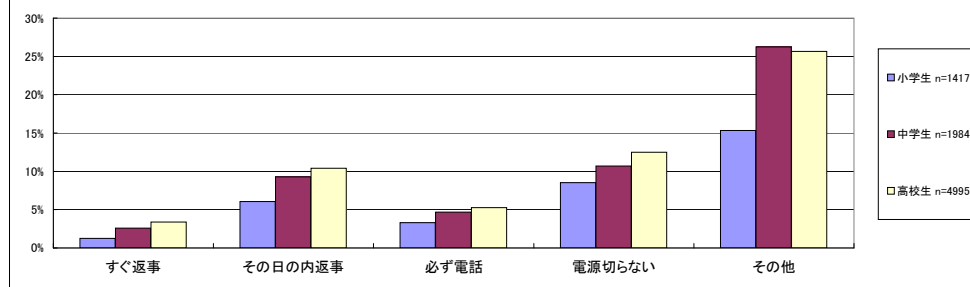
携帯電話がなくなると困ること(児童生徒:携帯)複数回答



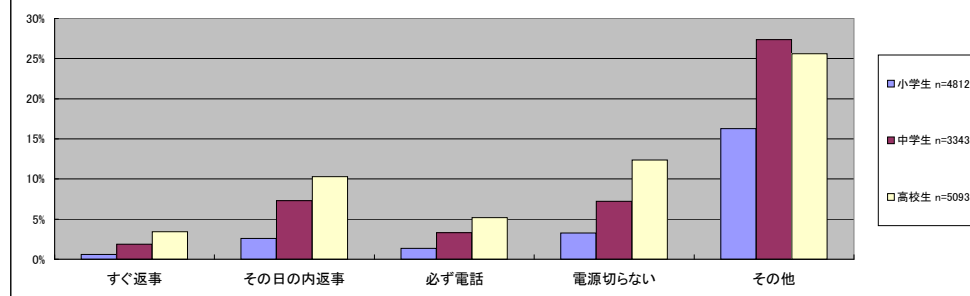
携帯電話がなくなると困ること(児童生徒:携帯とパソコン)複数回答



携帯電話のルール(児童生徒:携帯)複数回答

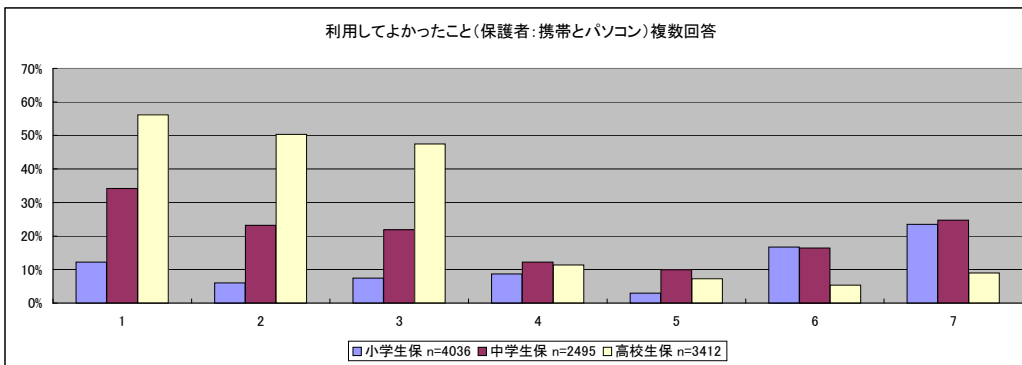
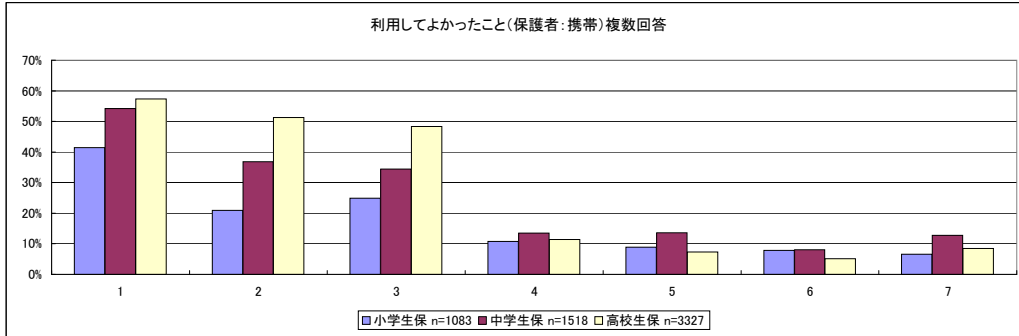


携帯電話のルール(児童生徒:携帯とパソコン)複数回答



問22 お子さまが携帯電話を利用するようになって、よかったと思うことはありますか。次のなかからいくつでもあげてください。

- 1 子どものいる場所が把握しやすくなった
- 2 帰りが遅くなくても心配がなくなった
- 3 登下校、塾からの帰宅時などの安心感が増した
- 4 家族内でコミュニケーションが増えた
- 5 子どもの人間関係が把握しやすくなった
- 6 良かったと思うことはあるが、この中にはない
- 7 良かったと思うことはない



問23 お子さまが携帯電話(パソコン)を利用するようになって、問題になったことはありますか。次のなかからいくつでもあげてください。

- 1 通信料が高額になった
- 2 交友関係が把握しづらくなった
- 3 帰宅時間が遅くなるなど、生活習慣に乱れが生じた
- 4 携帯電話(パソコン)でのいじめ、誹謗中傷にあった
- 5 不当請求、架空請求をうけた
- 6 オークションや携帯ショッピングで詐欺(まがい)にあった
- 7 出会い系サイトに関連したトラブルや不安
- 8 家でも、携帯電話(パソコン)ばかり利用し、勉強する時間が減った
- 9 問題になったことはあるが、この中にはない
- 10 携帯電話(パソコン)は利用しているが、問題になったことはない

