

令和4年度

備前圏域相談支援事業者  
に対する集団指導資料

【 相談支援編 】

令和5年3月

岡山県備前県民局

## 資 料 目 次

- 障害者総合支援法等の改正概要 ..... 1
- 児童福祉法の改正概要 ..... 7

# 障害者の日常生活及び社会生活を総合的に支援するための法律等の一部を改正する法律（令和4年法律第104号）の概要

（令和4年12月10日成立、同月16日公布）

## 改正の趣旨

障害者等の地域生活や就労の支援の強化等により、障害者等の希望する生活を実現するため、①障害者等の地域生活の支援体制の充実、②障害者の多様な就労ニーズに対する支援及び障害者雇用の質の向上の推進、③精神障害者の希望やニーズに応じた支援体制の整備、④難病患者及び小児慢性特定疾病児童等に対する適切な医療の充実及び療養生活支援の強化、⑤障害福祉サービス等、指定難病及び小児慢性特定疾病についてのデータベースに関する規定の整備等の措置を講ずる。

## 改正の概要

### 1. 障害者等の地域生活の支援体制の充実【障害者総合支援法、精神保健福祉法】

- ① 共同生活援助（グループホーム）の支援内容として、一人暮らし等を希望する者に対する支援や退居後の相談等が含まれることを、法律上明確化する。
- ② 障害者が安心して地域生活を送れるよう、地域の相談支援の中心的役割を担う基幹相談支援センター及び緊急時の対応や施設等からの地域移行の推進を担う地域生活支援拠点等の整備を市町村の努力義務とする。
- ③ 都道府県及び市町村が実施する精神保健に関する相談支援について、精神障害者のほか精神保健に課題を抱える者も対象にできるようにするとともに、これらの者の心身の状態に応じた適切な支援の包括的な確保を旨とすることを明確化する。

### 2. 障害者の多様な就労ニーズに対する支援及び障害者雇用の質の向上の推進【障害者総合支援法、障害者雇用促進法】

- ① 就労アシスタント（就労系サービスの利用意向がある障害者との協同による、就労ニーズの把握や能力・適性の評価及び就労開始後の配慮事項等の整理）の手法を活用した「就労選択支援」を創設するとともに、ハローワークはこの支援を受けた者に対して、そのアシスタント結果を参考に職業指導等を実施する。
- ② 雇用義務の対象外である週所定労働時間10時間以上20時間未満の重度身体障害者、重度知的障害者及び精神障害者に対し、就労機会の拡大のため、実雇用率に<sub>おいて</sub>算定できるようにする。
- ③ 障害者の雇用者数で評価する障害者雇用調整金等における支給方法を見直し、企業が実施する職場定着等の取組に対する助成措置を強化する。

### 3. 精神障害者の希望やニーズに応じた支援体制の整備【精神保健福祉法】

- ① 家族等が同意・不同意の意思表示を行わない場合にも、市町村長の同意により医療保護入院を行うことを可能とする等、適切に医療を提供できるようにする（ほか、医療保護入院の入院期間を定め、入院中の医療保護入院者について、一定期間ごとに入院の要件の確認を行う）。
- ② 市町村長同意による医療保護入院者を中心に、本人の希望のもと、入院者の体験や気持ちを丁寧に聴くとともに、必要な情報提供を行う「入院者訪問支援事業」を創設する。また、医療保護入院者等に対して行う告知の内容に、入院措置を採る理由を追加する。
- ③ 虐待防止のための取組を推進するため、精神科病院において、従事者等への研修、普及啓発等を行うこととする。また、従事者による虐待を発見した場合に都道府県等に通報する仕組みを整備する。

### 4. 難病患者及び小児慢性特定疾病児童等に対する適切な医療の充実及び療養生活支援の強化【難病法、児童福祉法】

- ① 難病患者及び小児慢性特定疾病児童等に対する医療費助成について、助成開始の時期を申請日から重症化したと診断された日と前倒しする。
- ② 各種療養生活支援の円滑な利用及びデータ登録の促進を図るため、「登録者証」の発行を行うほか、難病相談支援センターと福祉・就労に関する支援を行う者の連携を推進するなど、難病患者の療養生活支援や小児慢性特定疾病児童等自立支援事業を強化する。

### 5. 障害福祉サービス等、指定難病及び小児慢性特定疾病についてのデータベース（DB）に関する規定の整備【障害者総合支援法、児童福祉法、難病法】

障害DB、難病DB及び小児慢性特定疾病DBについて、障害福祉サービス等や難病患者等の療養生活の質の向上に資するため、第三者提供の仕組み等の規定を整備する。

### 6. その他【障害者総合支援法、児童福祉法】

- ① 市町村障害福祉計画に整合した障害福祉サービス事業者の指定を行うため、都道府県知事が行う事業者指定の際に市町村長が意見を申し出る仕組みを創設する。
- ② 地方分権提案への対応として居住地特例対象施設に介護保険施設を追加する。

このほか、障害者総合支援法の平成30年改正の際に手当する必要がある必要があった同法附則第18条第2項の規定等について所要の規定の整備を行う。

## 施行期日

令和6年4月1日（ただし、2④及び5の一部は公布後3年以内の政令で定める日、3②の一部、5の一部及び6②は令和5年4月1日、4④及び②の一部は令和5年10月1日）

# 障害者や難病患者等が安心して暮らして続けることができる地域共生社会（イメージ）

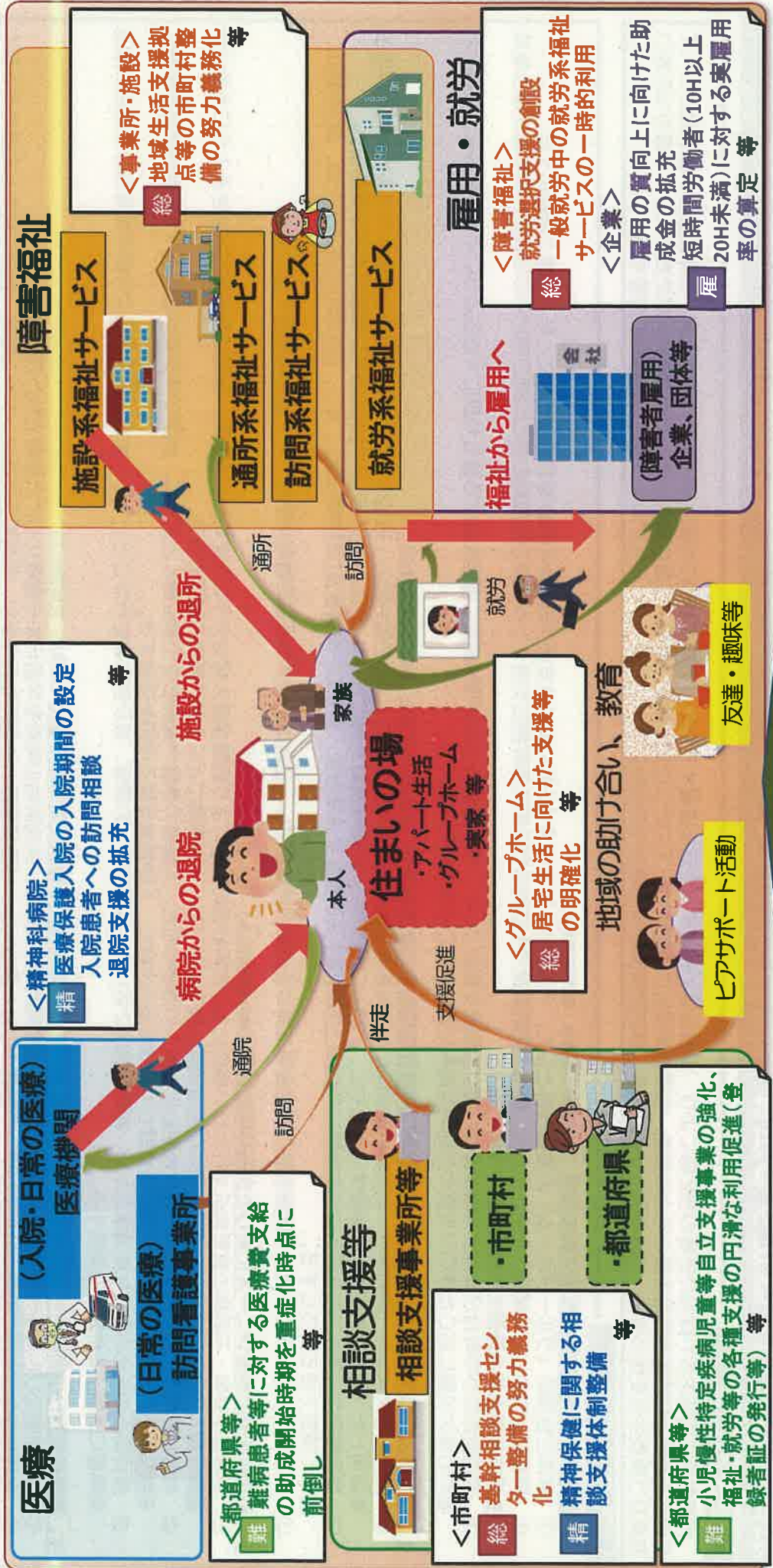
○ 障害者や難病患者等が地域や職場で生きがい・役割を持ち、役割を受けながら、その人らしく安心して暮らすことができる体制の構築を目指す。このため、本人の希望に応じて、

- ・施設や病院からの地域移行、その人らしい居宅生活に向けた支援の充実（障害者総合支援法関係、精神保健福祉法関係、難病法・児童福祉法関係）
- ・福祉や雇用が連携した支援、障害者雇用の質の向上（障害者総合支援法関係、障害者雇用促進法関係）
- ・調査・研究の強化やサービス等の質の確保・向上のためのデータベースの整備（難病法・児童福祉法関係、障害者総合支援法関係）

総 精 難

総 難

等を推進する。



基礎整備

＜国＞ データベースの整備

難 精 総

# 1-① グループホーム利用者が希望する地域生活の継続・実現の推進

## 現状・課題

- グループホームでは、共同生活を営むべき住居において相談、入浴、排せつ、食事等の日常生活上の支援が行われている。
- 近年、グループホームの利用者は増加しており、その中には、グループホームでの生活の継続を希望する者がいる一方で、アパートなどでの一人暮らし等を希望し、生活上の支援があれば一人暮らし等ができる者がいる。

## 見直し内容

- グループホームにおいて、地域で生活する上での希望や課題を本人と確認しつつ、一人暮らし等に向けた支援を提供することが求められていることを踏まえ、グループホームの支援内容として、一人暮らし等を希望する利用者に対する支援や退居後の一人暮らし等の定着のための相談等の支援が含まれる点について、障害者総合支援法において明確化する。

※ ただし、グループホームにおける継続的な支援を希望する者については、これまでどおり、グループホームを利用することができる。

## 見直しのイメージ

### 現行の支援内容

- ☆ 主として夜間において、共同生活を営むべき住居における相談、入浴、排せつ又は食事の介護その他日常生活上の援助を実施
- ☆ 利用者の就労先又は日中活動サービス等との連絡調整や余暇活動等の社会生活上の援助を実施



### 一人暮らし等を希望する場合

居宅における自立した日常生活への移行を希望する入居者に対し、居宅生活への移行や移行後の定着に関する相談等の支援を実施。

#### 支援(例)

GH入居中：一人暮らし等に向けた調理や掃除等の家事支援、  
買い物等の同行、金銭や服薬の管理支援、住宅  
確保支援

GH退居後：当該グループホームの事業者が相談等の支援を  
一定期間継続

事業所数合計 11,526 利用者数合計 158,167人

事業所数・利用者数については、国保連令和4年4月サービス提供分実績

# 1-② 地域の障害者・精神保健に関する課題を抱える者の支援体制の整備

## 現状・課題

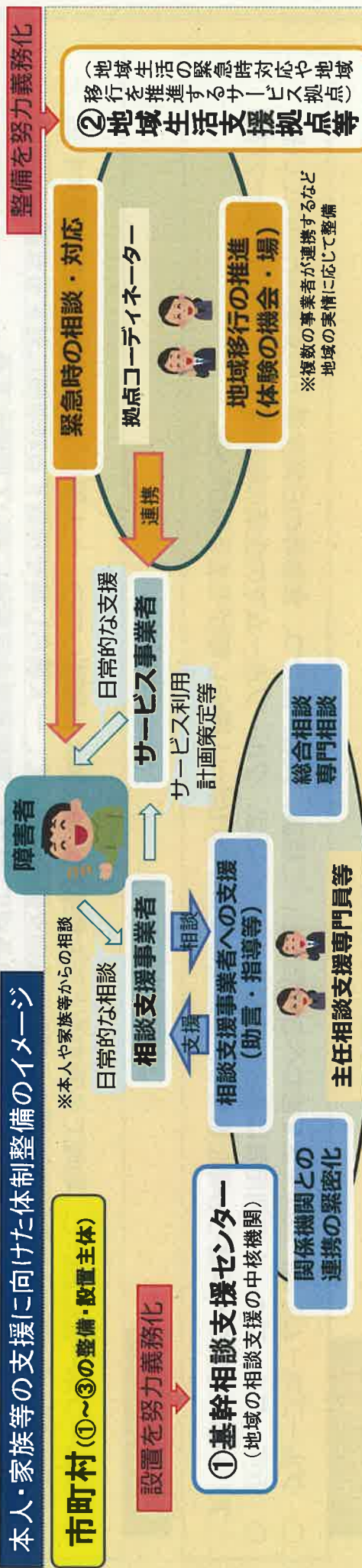
- 基幹相談支援センターは、相談支援に関する業務を総合的に行うことを目的とする施設として、平成24年から法律で位置づけられたが、設置市町村は半数程度にとどまっている。
- 障害者の重度化・高齢化や親亡き後を見据え、緊急時の対応や施設等からの地域移行の推進を担う地域生活支援拠点等の整備を平成27年から推進してきたが、約5割の市町村での整備に留まっている。 ※令和3年4月時点整備状況(全1741市町村) 地域生活支援拠点等:921市町村(53%),基幹相談支援センター:873市町村(50%)
- 市町村では、精神保健に関する課題が、子育て、介護、困窮者支援等、分野を超えて顕在化している状況。また、精神保健に関する課題は、複雑多様化しており、対応に困難を抱えている事例もある。 ※自殺、ひきこもり、虐待等

## 見直し内容

- 基幹相談支援センターについて、地域の相談支援の中核的機関としての役割・機能の強化を図るとともに、その設置に関する市町村の努力義務等を設ける。
- 地域生活支援拠点等を障害者総合支援法に位置付けるとともに、その整備に関する市町村の努力義務等を設ける。
- 地域の協議会で障害者の個々の事例について情報共有することを障害者総合支援法上明記するとともに、協議会の参加者に対する守秘義務及び関係機関による協議会への情報提供に関する努力義務を設ける。
- 市町村等が実施する精神保健に関する相談支援について、精神障害者のほか精神保健に課題を抱える者(※)も対象にできるようにするとともに、これらの者の心身の状態に応じた適切な支援の包括的な確保を旨とすることを明確化する。また、精神保健福祉士の業務として、精神保健に課題を抱える者等に対する精神保健に関する相談援助を追加する。 ※ 具体的には厚生労働省令で定める予定。

## 本人・家族等の支援に向けた体制整備のイメージ

### 市町村(①~③の整備・設置主体)



都道府県(管内市町村における整備や機能の充実にに向けた広域的な支援)

## 2-① 就労アセスメントの手法を活用した支援の制度化等

### 現状・課題

- これまで障害者雇用施策と障害福祉施策に基づき就労支援を進めている。※民間企業に約60万人、就労系障害福祉サービス事業所に約40万人が就労
- 障害者の就労能力や適性等については、現在も就労系障害福祉サービスの利用を開始する段階で把握しているが、それらを踏まえた働き方や就労先の選択には結びついていない面や、必ずしも質が担保されていない面がある。
- 就労を希望する障害者のニーズや社会経済状況が多様化している中で、障害者が働きやすい社会を実現するため、一人一人の障害者本人の希望や能力に沿った、よりきめ細かい支援を提供することが求められている。

### 見直し内容

- 就労選択支援の創設（イメージは下図）
  - ・ 障害者本人が就労先・働き方についてより良い選択ができるよう、**就労アセスメントの手法を活用して、本人の希望、就労能力や適性等に合った選択を支援する新たなサービス（就労選択支援）を創設する**（障害者総合支援法）。
  - ・ **ハローワークはこの支援を受けた者に対して、アセスメント結果を参考に職業指導等を実施するものとする**（障害者雇用促進法）。
- 就労中の就労系障害福祉サービスの一時利用
  - ・ 企業等での働き始めに勤務時間を段階的に増やしていく場合や、休職から復職を目指す場合（※）に、**その障害者が一般就労中であつても、就労系障害福祉サービスを一時的に利用できるように法令上位置づける**（障害者総合支援法）。（※）省令で規定
- 雇用と福祉の連携強化
  - ・ **一般就労への移行・定着支援をより一層推進するため、市町村や障害福祉サービス事業者等の連携先として、障害者就業・生活支援センターを明示的に規定する**（障害者総合支援法）。

### 就労選択支援のイメージ



※人材確保・体制整備のため施行に向けて十分な準備期間を確保する。また、本サービスの対象者は段階的に拡大する予定。

# 6-1-1 地域のニーズを踏まえた障害福祉サービスの事業者指定の仕組みの導入

## 6-2 居住地特例の見直し

6-1-1

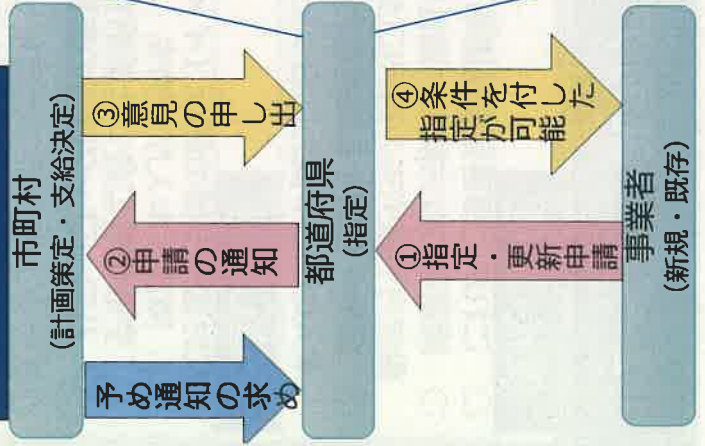
### 現状・課題

○ 市町村が障害福祉計画等で地域のニーズを把握し、必要なサービスの提供体制の確保を図る一方で、事業者の指定は都道府県が行うため、地域のニーズ等に応じたサービス事業者の整備に課題があるとの指摘がある。

### 見直し内容

○ 都道府県の通所・訪問・障害児サービス等の事業者指定について、市町村はその障害福祉計画等との調整を図る見地から意見を申し出ることができること、都道府県はその意見を勘案して指定に際し必要な条件を付すことができ、条件に反した事業者に対して催告及び指定取消しができることとする。

### 見直しのイメージ



#### 【想定される条件 (例)】

- 1) 市町村が計画に記載した障害福祉サービスのニーズを踏まえ、事業者のサービス提供地域や定員の変更 (制限や追加) を求めること
- 2) 市町村の計画に中重度の障害児者や、ある障害種別の受入体制が不足している旨の記載がある場合に、事業者職員の研修参加や人材確保等、その障害者の受入に向けた準備を進めること
- 3) サービスが不足している近隣の市町村の障害児者に対してもサービスを提供すること

※ 指定都市等は、自ら事業者の指定に際して条件を付すことができること等を政令で規定予定。

6-2

### 現状・課題

- 障害者支援施設等に入所する障害者は、施設所在市町村の財政負担を軽減する観点から、施設入所前の居住地の市町村が支給決定を行う (居住地特例)。
- 介護保険施設等の入所者が障害福祉サービスを利用する場合、施設所在市町村に財政的負担が集中するとの指摘がある。

### 見直し内容

- 居住地特例の対象に介護保険施設等を追加する。
- また、障害者総合支援法の平成30年改正の際に手当する必要がある あつた同法附則第18条第2項の規定 (※) 等について所要の規定の整備を行う。

(※) 居住系サービスであるグループホームを平成18年以降、居住地特例の対象として位置づけているもの。

### 見直しのイメージ



利用者サービス	実施主体の見直し
障害福祉 (※)	B市 → A市へ
介護保険	A市 (住所地利特例)

※入所者の利用例

- ・補装具：義肢、視覚障害者安全つえ
- ・同行援護：視覚障害者の外出支援

※ 特別養護老人ホーム、老人保健施設、有料老人ホーム等



# 児童福祉法等の一部を改正する法律の概要

(参考) 令和4年度厚生労働関係部局長会議資料

## 改正の趣旨

児童虐待の相談対応件数の増加など、子育てに困難を抱える世帯がこれまで以上に顕在化してきている状況等を踏まえ、子育て世帯に対する包括的な支援のための体制強化等を行う。

## 改正の概要

### 1. 子育て世帯に対する包括的な支援のための体制強化及び事業の拡充 【児童福祉法、母子保健法】

①市区町村は、全ての妊産婦・子育て世帯・子どもの包括的な相談支援等を行うことも家庭センター（※）の設置や、身近な子育て支援の場（保育所等）における相談機関の整備に努める。子ども家庭センターは、支援を要する子どもや妊産婦等への支援計画（サポートプラン）を作成する。

※子ども家庭総合支援拠点と子育て世代包括支援センターを見直し。  
②訪問による家事支援、児童の居場所づくりの支援、親子関係の形成の支援等を行う事業をそれぞれ新設する。これらを含む家庭支援の事業について市区町村が必要に応じ利用助奨・措置を実施する。

③児童発達支援センターが地域における障害児支援の中核的役割を担うことの明確化や、障害種別にかかわらず障害児を支援できるよう児童発達支援の種類（福祉型、医療型）の一元化を行う。

### 2. 一時保護所及び児童相談所による児童への処遇や支援、困難を抱える妊産婦等への支援の質の向上 【児童福祉法】

①一時保護所の設備・運営基準を策定して一時保護所の環境改善を図る。児童相談所による支援の強化として、民間との協働による親子再統合の事業の実施や、里親支援センターの児童福祉施設としての位置づけ等を行う。

②困難を抱える妊産婦等に一時的な住居や食事提供、その後の養育に係る情報提供等を行う事業を創設する。

### 3. 社会的養育経験者・障害児入所施設の入所児童等に対する自立支援の強化 【児童福祉法】

①児童自立生活援助の年齢による一律の利用制限を弾力化する。社会的養育経験者等を通所や訪問等により支援する拠点を設置する事業を創設する。

②障害児入所施設の入所児童等が地域生活等へ移行する際の調整の責任主体（都道府県・政令市）を明確化するとともに、22歳までの入所継続を可能とする。

### 4. 児童の意見聴取等の仕組みの整備 【児童福祉法】

児童相談所等は入所措置や一時保護等の際に児童の最善の利益を考慮しつつ、児童の意見・意向を勘案して措置を行うため、児童の意見聴取等の措置を講ずることとする。都道府県は児童の意見・意向表明や権利保護に向けた必要な環境整備を行う。

### 5. 一時保護開始時の判断に関する司法審査の導入 【児童福祉法】

児童相談所が一時保護を開始する際に、親権者等が同意した場合等を除き、事前又は保護開始から7日以内に裁判官に一時保護状を請求する等の手続を設ける。

### 6. 子ども家庭福祉の実務者の専門性の向上 【児童福祉法】

児童虐待を受けた児童の保護等の専門的な対応を要する事項について十分な知識・技術を有する者を新たに児童福祉司の任用要件に追加する。

※当該規定に基づいて、子ども家庭福祉の実務経験者向けの認定資格を導入する。

※認定資格の取得状況等を勘案するとともに、業務内容や必要な専門知識・技術、教育課程の明確化、養成体制や資格取得者の雇用機会の確保、といった環境を整備しつつ、その能力を発揮して働くことができる組織及び資格の在り方について、国家資格を含め、施行後2年を目的として検討し、その結果に基づいて必要な措置を講ずる。

### 7. 児童をわいせつ行為から守る環境整備（性犯罪歴等の証明を求めめる仕組み（日本版DBS）の導入に先駆けた取組強化） 【児童福祉法】

児童にわいせつ行為を行った保育士の資格管理の厳格化を行うとともに、ベビーシッター等に対する事業停止命令等の情報の公表や共有を可能とするほか、所要の改正を行う。

## 施行期日

令和6年4月1日（ただし、5は公布後3年以内で政令で定める日、7の一部は公布後3月を経過した日、7の一部は公布後5年4月1日又は公布後2年以内で政令で定める日）

# 児童発達支援センターの役割・機能の強化（1. ③関係）

## <制度の現状>

- 主に未就学の障害児の発達支援を行う「児童発達支援センター」については、地域における中核的役割を果たすことが期待されているが、果たすべき機能や、一般の「児童発達支援事業所」との役割分担が明確でない。
- 障害児通所支援については、平成24年の法改正において、障害児や家族にとって身近な地域で必要な発達支援を受けられるよう、障害種別毎に分かれていた給付体系をできる限り一元化した。児童発達支援センターは「福祉型」と「医療型」（肢体不自由児を対象）に分かれ、障害種別による類型となっている。



## <改正の内容>

- ① **児童発達支援センターが、地域における障害児支援の中核的役割を担うことを明確化する。**

⇒ これにより、多様な障害のある子どもや家庭環境等に困難を抱えた子ども等に対し、適切な発達支援の提供につなげるとともに、地域全体の障害児支援の質の底上げを図る。

<「中核的役割」として明確化する具体的な役割・機能のイメージ>

- ① 幅広い高度な専門性に基づく発達支援・家族支援機能
- ② 地域の障害児通所支援事業所に対するスーパーバイズ・コンサルテーション機能（支援内容等の助言・援助機能）
- ③ 地域のインクルージョン推進の中核としての機能
- ④ 地域の障害児の発達支援の入口としての相談機能

- ② **児童発達支援センターの類型（福祉型・医療型）の一元化を行う。**

⇒ これにより、障害種別にかかわらず、身近な地域で必要な発達支援を受けられるようになる。



# 放課後等デイサービスの対象児童の見直し

○ 放課後等デイサービスについては、「学校教育法（昭和22年法律第26号）第一条に規定する学校（幼稚園及び大学を除く。）に就学している障害児」を対象としており、義務教育終了後の年齢層（15～17歳）で、高校ではなく、専修学校・各種学校へ通学している障害児は利用することができない。そうした子ども達の中には、学校終了後や休日に発達支援を特段に必要とせず自立的に過ごすことができる場合もあれば、障害の状態・発達段階や家庭環境等により発達支援を必要とする場合もある。

○ このため、専修学校・各種学校へ通学している障害児であっても、障害の状態・発達段階や家庭環境等の状況から、学校終了後や休日に自立的に過ごすことが難しく、放課後等デイサービスによる発達支援を必要とするものとして、市町村長が認める場合については、放課後等デイサービスの給付決定を行うことを可能とする。

※ 本件は、平成30年地方分権改革推進提案における自治体の提案を踏まえたもの。

※ 施行期日：令和6年4月1日

## 見直しの内容

### 現行

- 学校教育法第1条に規定する学校（幼稚園・大学を除く）
  - ・小学校
  - ・中学校
  - ・高校
  - ・特別支援学校



### 見直し後

- 学校教育法第1条に規定する学校（幼稚園・大学を除く）
  - ・小学校
  - ・中学校
  - ・高校
  - ・特別支援学校



- ・専修学校
- ・各種学校

## 対象者のイメージ

○ 障害の状態・発達段階や家庭環境等の状況から、学校終了後や休日に自立的に過ごすことが難しく、放課後等デイサービスによる発達支援を必要とするものとして、市町村長が認める場合

# 障害児入所施設からの円滑な移行調整の枠組みの構築 (3. ②関係)

## <制度の現状>

○ 平成24年施行の児童福祉法改正において、当時、障害児入所施設に入所できていた18歳以上の障害者については、改正後は大人として相応しい、より適切な支援を行っていくため、障害者施策で対応することとされたが、移行調整が十分進まず、18歳以上の者が障害児入所施設に留まっている状況がある。

## <改正の内容>

① **障害児入所施設から成人としての生活への移行調整の責任主体（都道府県及び政令市）を明確化する。**

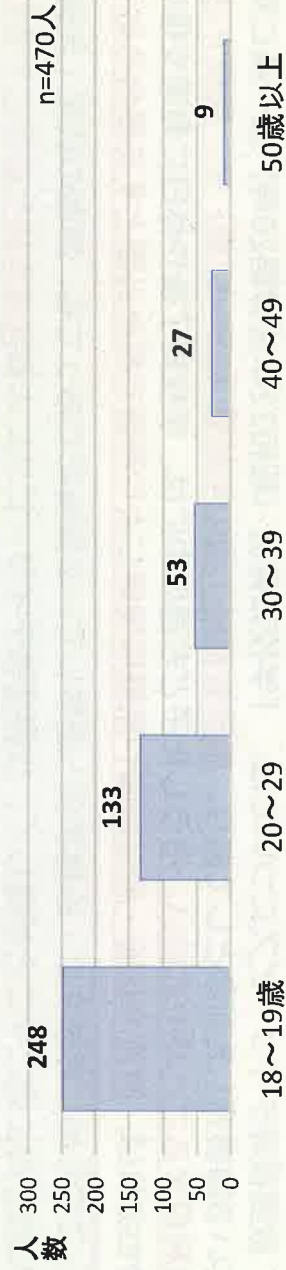
<都道府県・政令市が取り組む内容>

- ① 関係者との協議の場を設ける
- ② 移行調整及び地域資源の整備等に関する総合的な調整を行う 等

② 一定年齢以上の入所で移行可能な状態に至っていない場合や、強度行動障害等が18歳近くになって強く顕在化してきたような場合等に十分配慮する必要があることから、**22歳満了時（入所の時期として最も遅い18歳直前から起算して5年間の期間）までの入所継続を可能とする。**

(注) 現行法において入所できる児童の年齢は原則18歳未満。20歳未満まで入所の延長が可能。

【福祉型障害児入所施設に入所中の18歳以上で移行先が決定していない者の現状（年代別）】



出典：厚生労働省 社会・援護局 障害保健福祉部 障害福祉課  
障害児・発達障害者支援室調べ（令和3年3月31日時点）

- ※1 移行先が決まっているため、令和3年度中に退所予定の者を除く
- ※2 470人（過齢児）のうち、22歳までの者は313人（うち19歳以下の者248人、20歳～22歳の者は65人）、23歳以上の者は157人。

※ 18歳以上で移行先が決定していない者については、令和3年12月に都道府県・政令市等に対し、①地域のグループホーム等への移行調整や、②児者転換（障害児入所施設から障害者支援施設への転換）、③児者併設（障害児入所施設を分割した一方を障害者支援施設として併設）等の対応を加速するよう手引きを示し、取組を進めている。