

平成 23 年

岡山県鉱工業指数

(平成17年基準)

平成 24 年 9 月

岡山県総合政策局統計調査課

利用上の注意

1 季節調整済指数及び原指数

前月比及び前期比は季節調整済指数を、前年比及び前年同期（月）比は原指数を用いて算出しています。

2 各年の指数

各年の指数値は、原指数での12か月（1月～12月）平均値です。

3 原則として「鉱工業生産指数」、「鉱工業生産者出荷指数」、「鉱工業生産者製品在庫指数」を、それぞれ「生産指数」、「出荷指数」、「在庫指数」と略しています。

4 グラフに記入されたⅠ～Ⅳの数字は、第1四半期～第4四半期を示しています。

Ⅰ … 第1四半期（1月～3月）、Ⅱ … 第2四半期（4月～6月）

Ⅲ … 第3四半期（7月～9月）、Ⅳ … 第4四半期（10月～12月）

5 各統計表中の記号は、次のとおりです。

「▲」… マイナス（低下）、 「－」… 該当数値なし

6 本書についてのお問い合わせは、下記までお願いします。

〒700-8570（専用郵便番号）

岡山県総合政策局統計調査課 経済統計班

TEL 086-226-7261（直通）

目 次

I 岡山県の鉱工業指数について

1	あらまし	2
2	鉱工業指数作成の概要	2

II 平成23年鉱工業活動

1	平成23年の概要	6
(1)	概況	6
(2)	四半期の生産動向	9
2	主な業種別の動向	10

III 指数表

[年次推移]

第1表	業種分類鉱工業指数の推移（岡山県・全国）	14
第2表	特殊分類鉱工業指数の推移（岡山県・全国）	15
第3表	業種分類生産指数の推移	16
第4表	業種分類生産者出荷指数の推移	17
第5表	業種分類生産者製品在庫指数の推移	18
第6表	特殊分類鉱工業指数の推移	19

[平成23年の動向]

第7表	業種分類生産指数	20
第8表	業種分類生産者出荷指数	22
第9表	業種分類生産者製品在庫指数	24
第10表	特殊分類生産指数	26
第11表	特殊分類生産者出荷指数	27
第12表	特殊分類生産者製品在庫指数	28

(附表)	採用品目別ウェイト等一覧表	29
------	---------------	----

I 岡山県の鋳工業指数について

1 あらまし

本県においては、昭和26年から付加価値生産指数を、また昭和48年からは生産者出荷指数及び生産者製品在庫指数を加え、鉱工業指数として公表している。

この指数は、経済指標の一つとして県の鉱工業振興の諸施策、景気動向の把握及び経済分析等各方面に幅広く活用されている。

指数の作成方法の概略は、次のとおり。

- ① 製造工業、鉱業、公益事業からその産業を代表する品目を選定する。
- ② 各品目の毎月の生産・出荷・在庫数量の動きを、基準年次を100.0とする指数で算出する。
- ③ ②の指数を、基準年次の金額（付加価値額、出荷額、在庫額）構成比によるウェイトを用いて加重平均し、各業種及び産業総合の指数を算出する。

2 鉱工業指数作成の概要

(1) 基準年次 平成17年

(2) 算式及びウェイト

- ① 算式は採用品目の個別の指数を基準年次のウェイトで加重算術平均する基準時固定加重算術平均法（ラスパイレス算式）を用いた。

$$\text{品目別指数} = \frac{\text{品目別比較月の数量}}{\text{基準年次（17年）の品目別月平均数量}} \times 100$$
$$\text{総合指数} = \frac{(\text{品目別指数} \times \text{基準年次（17年）の品目別ウェイト}) \text{の総和}}{\text{基準年次（17年）の品目別ウェイトの総和}}$$

- ② ウェイトの算定は、「平成17年工業統計調査」及び「生産動態統計調査」を中心に「平成17年本邦鉱業の趨勢調査」及び中国経済産業局の資料等をもとに業種別ウェイトを算出し、次に品目別ウェイトを算出した。この際、非採用品目のウェイトは各業種ごとに採用品目に比例配分（ふくらまし）を行った。

生産指数のウェイト：基準年次（17年）の製造品付加価値額により算出

出荷指数のウェイト：基準年次（17年）の製造品出荷額により算出

在庫指数のウェイト：基準年次（17年）の製造品在庫額により算出

(3) 季節調整

センサス局法 X-12-ARIMA により季節指数を算出し、原指数を季節指数で除して季節調整済指数を求めた。

ただし、在庫については、センサス局法 X-12-ARIMA の中の X-11デフォルト による。

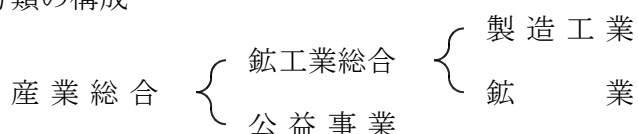
$$\text{季節調整済指数} = \frac{\text{原指数}}{\text{季節指数}} \times 100$$

(4) 分類

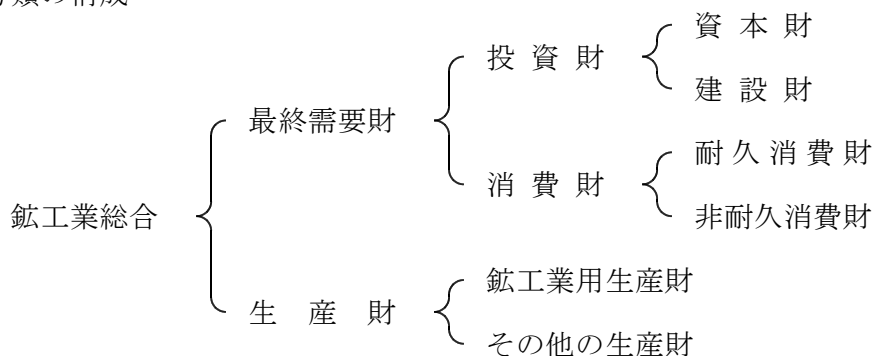
日本標準産業分類を基本とした業種分類と財の用途に着目した特殊分類の2通りの方法によった。なお、「飲料・たばこ・飼料製造業」は「食料品製造業」に、「衣服・その他の繊維製品製造業」と化学工業のうち「化学繊維製造業」は「繊維工業」にそれぞれ組み替えている。

また、「皮革製品工業」を「その他製品工業」に組み入れ、「印刷業」を「製造工業」に採用し、「ゴム製品工業」、「家具工業」、「印刷業」、「木材・木製品工業」、「その他製品工業」の5種類を統合して「その他の工業」とした。また、参考系列である「出版業」は採用を取りやめた。

○業種分類の構成



○特殊分類の構成



(5) 採用品目

採用品目は289品目で、平成17年における付加価値額の大きなものから業種別に重要性、代表性、系列の信頼性、調査の継続可能性及び地方の特殊性を考慮して選択した（表I-1、表I-2及び附表）。

表 I-1 業種分類採用品目数

区 分	鉱工業総合			公 益 事 業	産 業 総 合
	製 造 工 業	鉱 業			
生 産	287	285	2	2	289
出 荷	284	282	2	2	286
在 庫	204	202	2	—	204

表 I-2 特殊分類採用品目数

区 分	鉱工業 総 合	最 終			生 産 財	鉱工業用 生 産 財	その他の 生 産 財
		需 要 財	投 資 財	消 費 財			
生 産	297	112	64	48	185	168	17
出 荷	294	110	62	48	184	167	17
在 庫	211	79	46	33	132	121	11

注) 特殊分類指数では、亜鉛めっき鋼板（建設財と鉱工業用生産財）、普通乗用車（資本財と耐久消費財）のように用途が2つ以上の財にまたがる10品目（在庫については7品目）を、基準時の用途別構成比により複数の系列として扱っているため、業種分類と特殊分類の採用品目数は一致しない。

(6) 指数の接続

① 平成17年基準指数は、平成15年1月まで遡って算出している。

平成14年以前の指数については、基準指数にリンク係数を乗じて、平成17年基準指数に接続する。ただし、平成17年基準指数と旧基準指数は採用品目及びウェイトが異なるので、平成14年以前の指数については、おおよその傾向を見るものである。

② リンク係数の算出方法は、下記算出式のとおりである。

なお、リンク係数に使用する各月の指数は、季節調整済指数である。

リンク係数（L）の算出方法

$$L = \frac{\text{H17年基準指数のH15年1月～3月の平均指数}}{\text{H12年基準指数のH15年1月～3月の平均指数}}$$

Ⅱ 平成23年鉦工業活動

I 平成23年の概要

1 概 況

－ 生産、在庫指数は上昇、出荷指数は低下 －

(1) 生産

前年比 0.5% の上昇となった。

業種別では、一般機械工業など12業種で上昇し、10業種で低下した。

(2) 出荷

前年比 0.7% の低下となった。

業種別では、石油・石炭製品工業など9業種で低下し、12業種で上昇した

(3) 在庫

前年比 1.8% の上昇となった。

業種別では、化学工業など10業種で上昇し、8業種で低下した。

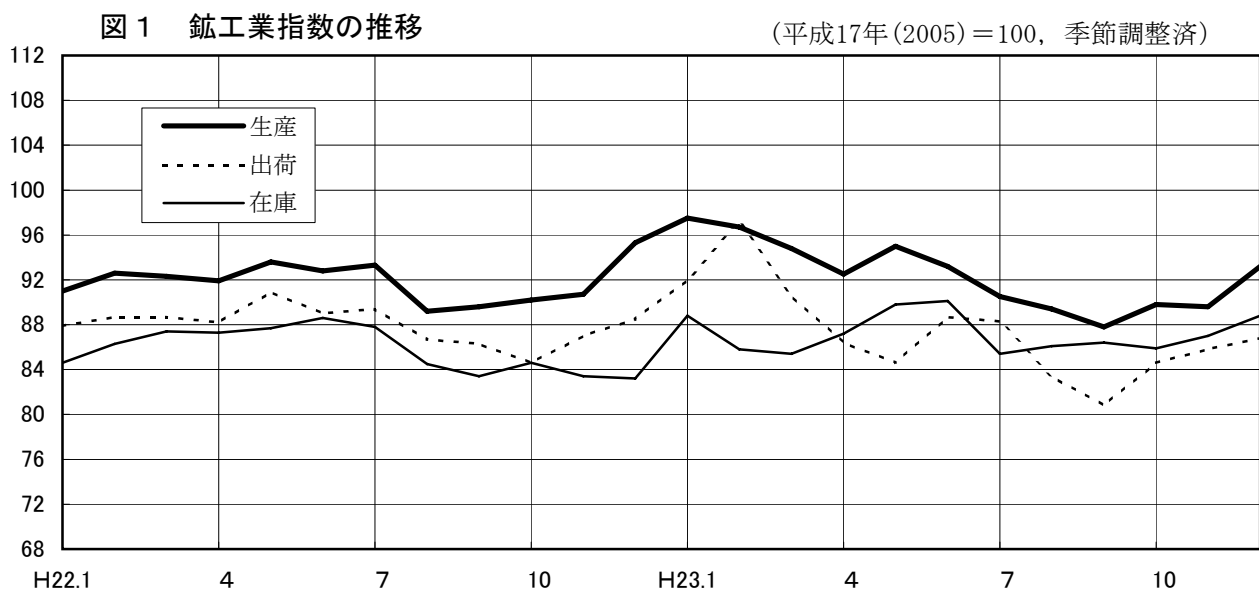


表1 鉱工業指数の推移

(平成17年(2005)=100)

	17年(2005)	18年(2006)	19年(2007)	20年(2008)	21年(2009)	22年(2010)	23年(2011)	
生産	100.0	104.5	105.8	105.3	81.0	91.8	92.3	
(前年比%)		0.4	4.5	1.2	▲ 0.5	▲ 23.1	13.3	0.5
出荷	100.0	105.5	106.1	107.0	80.2	87.9	87.3	
(前年比%)		0.9	5.5	0.6	0.8	▲ 25.0	9.6	▲ 0.7
在庫	100.0	100.0	100.3	101.0	86.4	85.7	87.2	
(前年比%)		▲ 0.6	0.0	0.3	0.7	▲ 14.5	▲ 0.8	1.8

表3 業種分類鉱工業指数（平成23年）

分 類	生 産		出 荷		在 庫	
		前年比(%)		前年比(%)		前年比(%)
鉱工業総合	92.3	0.5	87.3	▲ 0.7	87.2	1.8
製造工業	92.3	0.5	87.3	▲ 0.7	87.1	1.8
鉄鋼業	86.8	▲ 3.7	88.7	▲ 2.2	96.2	▲ 4.1
非鉄金属工業	114.8	3.1	111.4	2.0	80.1	19.9
金属製品工業	89.9	1.0	73.3	0.0	111.6	9.3
一般機械工業	97.2	8.0	100.7	7.8	89.1	31.0
電気機械工業	63.9	▲ 9.0	49.3	▲ 27.9	23.3	1.7
情報通信機械工業	78.1	▲ 19.1	83.3	▲ 16.6	-	-
電子部品・デバイス工業	99.6	▲ 0.7	83.5	▲ 4.0	-	-
輸送機械工業	101.0	▲ 0.8	91.6	3.0	111.4	4.5
精密機械工業	78.8	▲ 1.0	74.1	▲ 8.4	63.1	▲ 4.5
窯業・土石製品工業	78.4	4.5	76.6	1.5	66.1	▲ 0.3
化学工業	94.5	0.6	97.2	0.2	101.5	7.4
石油・石炭製品工業	78.3	▲ 6.3	77.7	▲ 5.5	76.8	▲ 11.0
プラスチック製品工業	98.8	2.0	94.8	1.3	111.8	3.1
パルプ・紙・紙加工品工業	99.4	2.2	99.5	1.2	77.5	▲ 7.0
繊維工業	74.1	12.1	70.3	6.2	68.2	▲ 4.7
食料品工業	104.9	2.7	101.9	3.6	84.1	▲ 2.9
その他の工業	85.8	▲ 1.9	87.7	▲ 1.7	108.7	6.9
ゴム製品工業	82.2	▲ 4.8	83.2	▲ 5.0	107.9	▲ 0.1
家具工業	86.7	7.7	81.5	7.2	34.6	0.0
印刷業	93.0	▲ 9.3	93.0	▲ 9.3	-	-
木材・木製品工業	83.0	3.9	90.0	3.9	150.1	13.0
その他製品工業	83.8	5.9	91.3	6.4	107.8	16.8
鉱業	87.4	▲ 3.6	87.8	▲ 3.9	137.5	5.0
公益事業	136.8	10.6	176.5	▲ 9.9	-	-
産業総合	94.2	1.1	88.9	▲ 1.2	87.2	1.8
(参考) 電気機械関連工業	86.9	▲ 4.1	71.9	▲ 11.2	23.3	1.7

※（参考）電気機械関連工業＝電気機械工業、情報通信機械工業、電子部品・デバイス工業

表4 特掲業種分類鉱工業指数（平成23年）

分 類	生 産		出 荷		在 庫	
		前年比(%)		前年比(%)		前年比(%)
農 業 用 機 械	90.6	▲ 0.5	88.9	▲ 0.8	86.1	31.1
工 作 機 械	80.9	45.0	80.9	45.0	117.5	40.6
自 動 車 工 業	92.1	1.1	91.6	3.0	111.4	4.5
造 船 業	129.4	▲ 4.8	—	—	—	—
化学工業（除、医薬品）	87.7	▲ 1.5	92.9	▲ 1.2	101.5	7.4
繊維工業（合成繊維）	72.5	2.7	70.5	0.4	68.2	1.3

※ 岡山県の経済的特性を踏まえ、上記6業種については特掲とした。

表5 特殊分類鉱工業指数（平成23年）

分 類	生 産		出 荷		在 庫	
		前年比(%)		前年比(%)		前年比(%)
鉱 工 業 総 合	92.3	0.5	87.3	▲ 0.7	87.2	1.8
最 終 需 要 財	86.8	3.5	84.0	1.8	81.3	1.9
投 資 財	77.1	3.4	76.3	5.7	95.1	8.2
資 本 財	81.9	6.1	79.4	8.5	91.1	22.1
建 設 財	72.5	0.7	73.7	3.4	98.4	▲ 0.6
消 費 財	93.7	3.5	87.5	0.3	75.1	▲ 1.3
耐 久 消 費 財	86.6	1.6	80.6	▲ 1.8	75.6	3.6
非 耐 久 消 費 財	98.4	4.8	93.1	2.0	74.8	▲ 3.7
生 産 財	95.5	▲ 0.9	89.3	▲ 2.3	91.3	1.7
鉱工業用生産財	96.4	▲ 0.7	90.6	▲ 2.1	90.5	2.6
そ の 他 の 生 産 財	84.0	▲ 4.2	83.0	▲ 3.6	97.1	▲ 4.5

2 四半期の生産動向

－生産指数は、第Ⅰ期に96.3と回復し、第Ⅳ期に90.9となっている－

(1) 第Ⅰ期 (1～3月)

前期に比べ、輸送機械工業、鉄鋼業などが上昇し、一般機械工業、その他製品工業などが低下した。その結果、前期比で4.6%の上昇となった。

(2) 第Ⅱ期 (4～6月)

前期に比べ、その他製品工業、食料品工業などが上昇し、電気機械工業、電子部品・デバイス工業などが低下した。その結果、前期比で2.8%の低下となった。

(3) 第Ⅲ期 (7～9月)

前期に比べ、一般機械工業、金属製品工業などが上昇し、輸送機械工業、鉄鋼業などが低下した。その結果、前期比で4.7%の低下となった。

(4) 第Ⅳ期 (10～12月)

前期に比べ、一般機械工業、鉄鋼業などが上昇し、窯業・土石製品工業、情報通信機械工業などが低下した。その結果、前期比で1.9%の上昇となった。

表2 四半期別鉱工業指数の推移

(平成17年(2005)=100, 季節調整済)

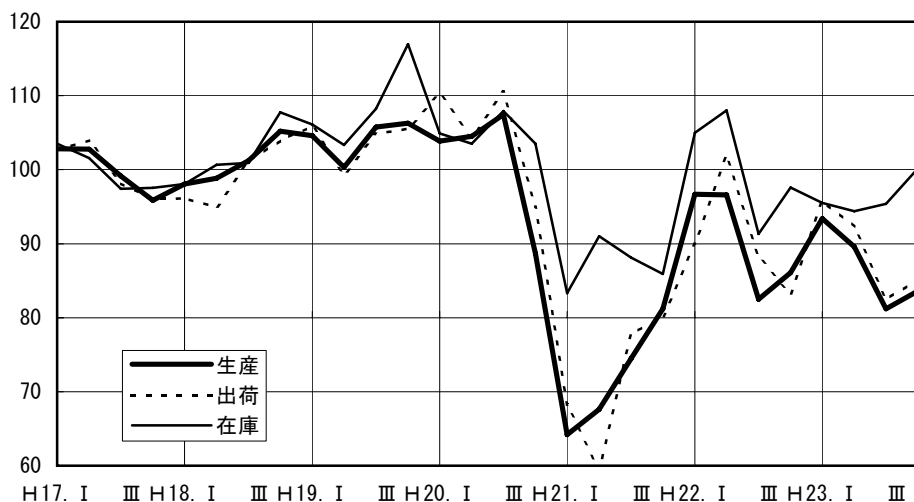
	平成22年 (2010)				平成23年 (2011)			
	第Ⅰ期	第Ⅱ期	第Ⅲ期	第Ⅳ期	第Ⅰ期	第Ⅱ期	第Ⅲ期	第Ⅳ期
生産	92.0	92.8	90.7	92.1	96.3	93.6	89.2	90.9
(前期比%)	5.7	0.9	▲ 2.3	1.5	4.6	▲ 2.8	▲ 4.7	1.9
(前年同期比%)	23.6	17.3	9.1	5.9	5.2	1.4	▲ 2.2	▲ 2.0
出荷	88.4	89.4	87.5	86.7	93.3	86.6	84.2	85.7
(前期比%)	4.0	1.1	▲ 2.1	▲ 0.9	7.6	▲ 7.2	▲ 2.8	1.8
(前年同期比%)	15.6	15.0	6.8	2.5	5.8	▲ 2.7	▲ 3.8	▲ 2.2
在庫	86.1	87.9	85.2	83.7	86.7	89.0	86.0	87.2
(前期比%)	3.5	2.1	▲ 3.1	▲ 1.8	3.6	2.7	▲ 3.4	1.4
(前年同期比%)	▲ 5.1	2.1	▲ 1.1	1.0	0.5	2.2	1.3	3.0

注1：前年同期比は原指数で比較

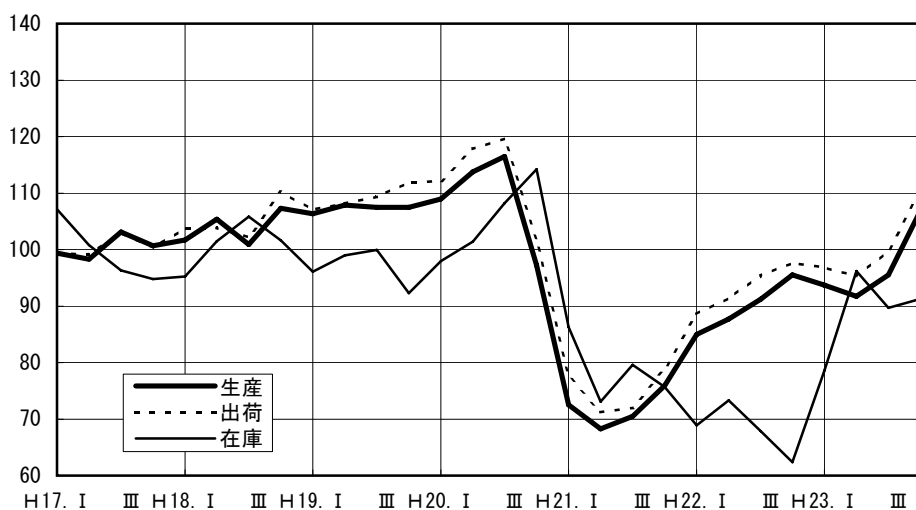
注2：第Ⅰ期は「1～3月」、第Ⅱ期は「4～6月」、第Ⅲ期は「7～9月」、第Ⅳ期は「10～12月」

Ⅱ 主な業種別の動向

○鉄鋼業 — 生産指数 86.8 前年比 3.7% の低下 —

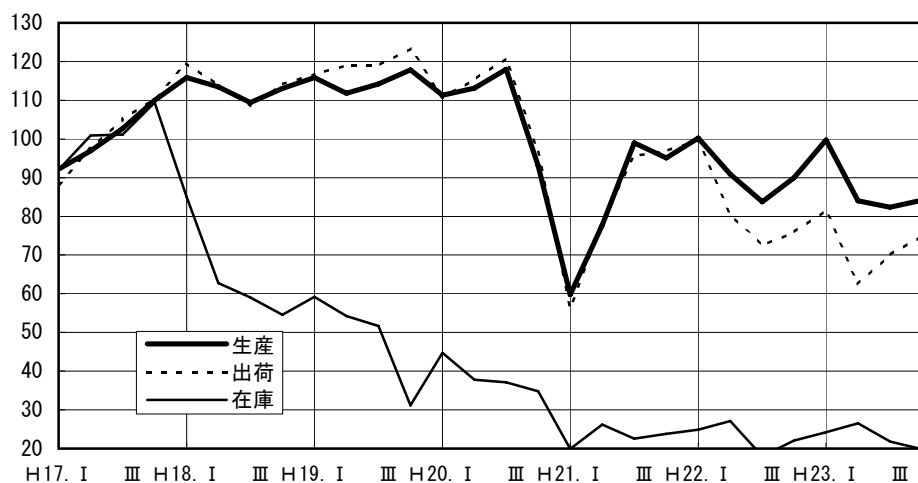


○一般機械工業 — 生産指数 97.2 前年比 8.0% の上昇 —



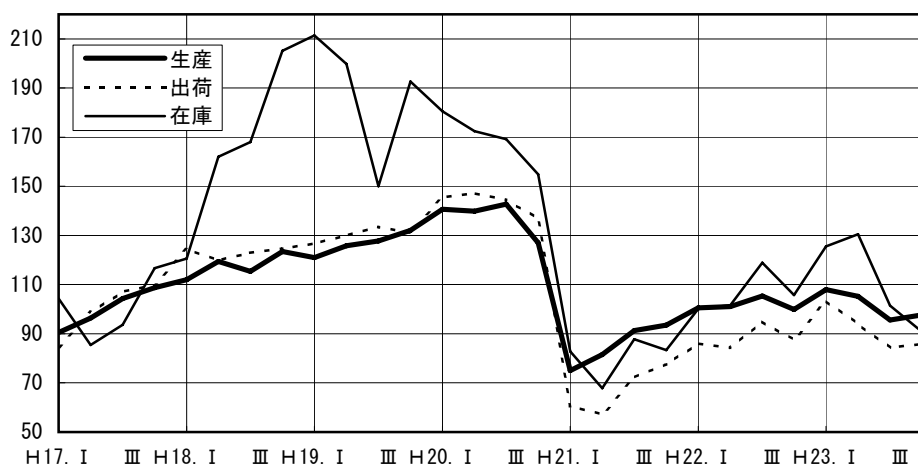
- ・ 工作機械
生産指数 80.9
前年比 45.0% 上昇
- ・ 農業用機械
生産指数 90.6
前年比 0.5% 低下

○電気機械関連工業 — 生産指数 86.9 前年比 4.1% の低下 —



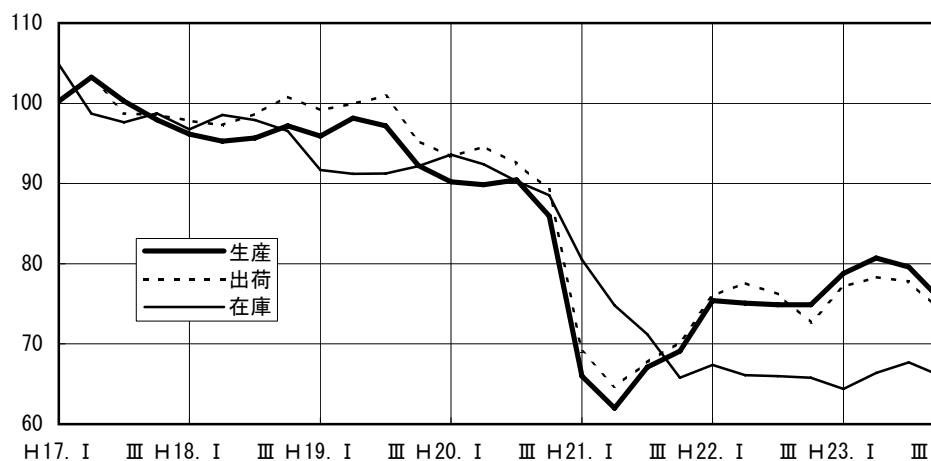
※電気機械関連工業＝電気機械工業，情報通信機械工業，電子部品・デバイス工業

○輸送機械工業 — 生産指数 101.0 前年比 0.8% の低下 —

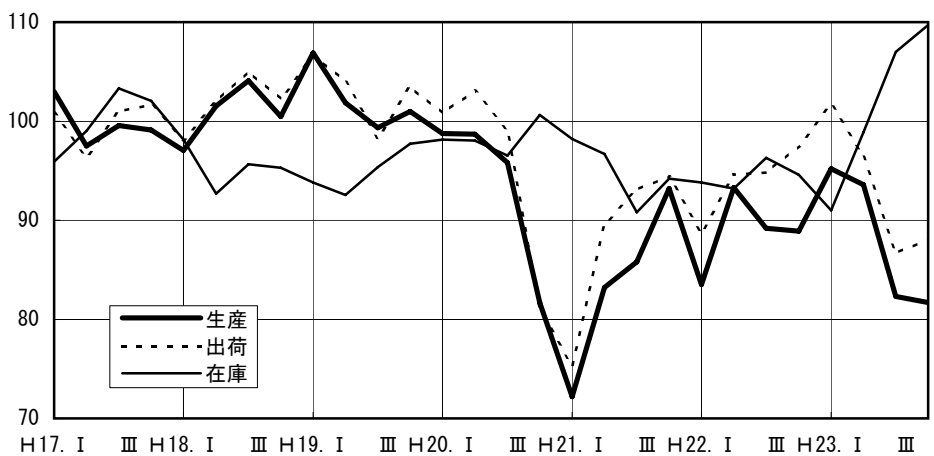


- ・自動車工業
生産指数 92.1
前年比 1.1%上昇
- ・造船業
生産指数 129.4
前年比 4.8%低下

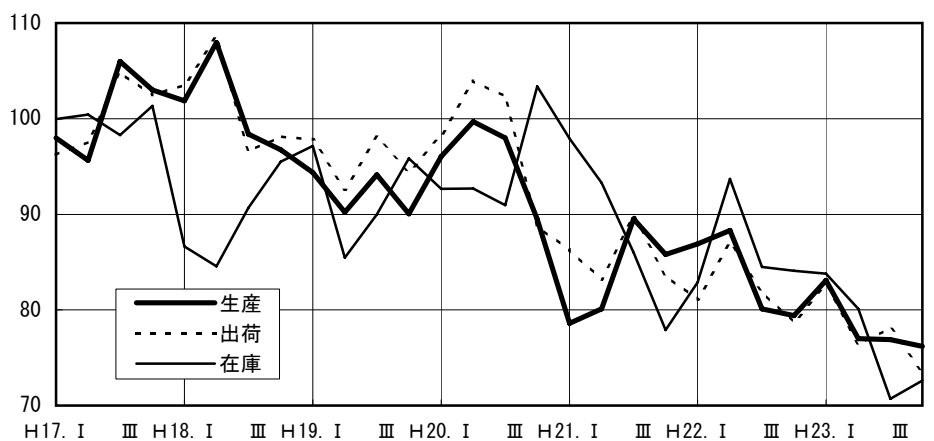
○窯業・土石製品工業 — 生産指数 78.4 前年比 4.5% の上昇 —



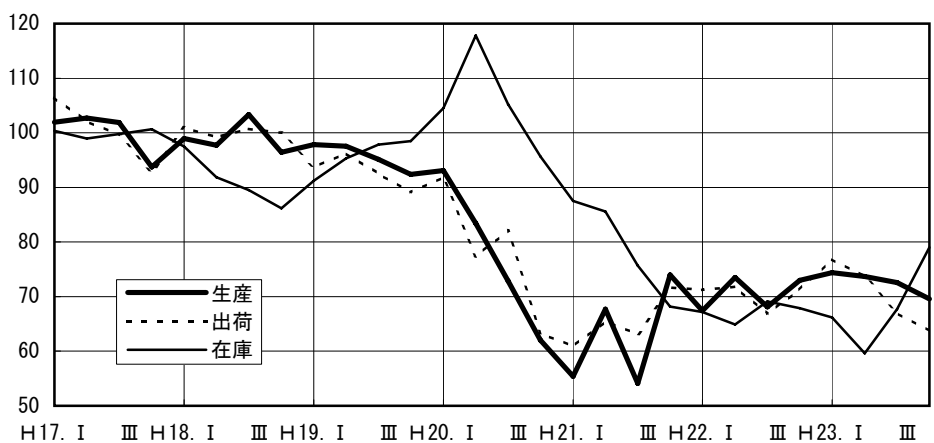
○化学工業(医薬品を除く) — 生産指数 87.7 前年比 1.5% の低下 —



○石油・石炭製品工業 — 生産指数 78.3 前年比 6.3% の低下 —



○繊維工業(合成繊維) — 生産指数 72.5 前年比 2.7% の上昇 —



III 指数表

第1表 業種分類鉱工業指数の推移（岡山県・全国）

（平成17年(2005) = 100, 原指数）

		鉱工業総合						公益事業		産業総合	
		製造工業		鉱業		岡山県	全国	岡山県	全国	岡山県	全国
		岡山県	全国	岡山県	全国						
生産	平成17年	100.0	100.0	100.0	100.0	100.0	100.0	100.0	100.0	100.0	100.0
	18	104.5	104.5	104.5	104.5	100.1	102.6	119.8	102.0	105.1	104.4
	19	105.8	107.4	105.8	107.4	99.2	106.6	125.8	103.9	106.7	107.3
	20	105.3	103.8	105.3	103.8	94.3	103.1	121.4	104.7	106.0	103.8
	21	81.0	81.1	81.0	81.0	82.0	93.6	109.9	96.9	82.2	81.7
	22	91.8	94.4	91.8	94.5	90.7	90.0	123.7	103.0	93.2	94.8
	23	92.3	92.2	92.3	92.1	87.4	90.8	136.8	98.8	94.2	92.4
出荷	平成17年	100.0	100.0	100.0	100.0	100.0	100.0	100.0	100.0	100.0	100.0
	18	105.5	104.6	105.5	104.6	101.0	103.6	124.5	102.1	105.9	104.4
	19	106.1	107.8	106.1	107.8	99.4	109.7	140.4	104.0	106.7	107.6
	20	107.0	104.3	107.1	104.3	95.0	109.3	140.9	104.9	107.7	104.4
	21	80.2	82.1	80.2	82.1	82.9	100.3	134.4	96.9	81.3	83.0
	22	87.9	95.8	87.9	95.8	91.4	102.3	195.8	103.0	90.0	96.2
	23	87.3	92.4	87.3	92.4	87.8	104.9	176.5	99.0	88.9	92.8
在庫	平成17年	100.0	100.0	100.0	100.0	100.0	100.0	-	-	100.0	100.0
	18	100.0	102.1	99.9	102.1	114.7	106.0	-	-	100.0	102.1
	19	100.3	103.9	100.3	103.9	124.4	111.0	-	-	100.3	103.9
	20	101.0	106.7	101.0	106.7	132.7	110.3	-	-	101.0	106.7
	21	86.4	97.2	86.4	97.2	137.8	121.8	-	-	86.4	97.2
	22	85.7	96.0	85.6	96.0	131.0	118.5	-	-	85.7	96.0
	23	87.2	101.7	87.1	101.8	137.5	103.8	-	-	87.2	101.7

第2表 特殊分類鉱工業指数の推移（岡山県・全国）

（平成17年（2005）＝100，原指数）

		鉱工業総合													
		最終需要材				生産財				鉱工業用生産財		その他の生産財			
		投資財		消費財		岡山県		全国		岡山県	全国	岡山県	全国	岡山県	全国
		岡山県	全国	岡山県	全国	岡山県	全国	岡山県	全国	岡山県	全国	岡山県	全国	岡山県	全国
生産	平成17年	100.0	100.0	100.0	100.0	100.0	100.0	100.0	100.0	100.0	100.0	100.0	100.0	100.0	100.0
	18	104.5	104.5	106.0	104.0	101.7	102.6	109.1	105.2	103.6	104.9	103.7	105.2	102.0	101.8
	19	105.8	107.4	103.1	105.8	99.2	103.7	105.8	107.7	107.4	109.0	108.2	109.6	96.4	102.5
	20	105.3	103.8	105.7	102.0	97.6	97.1	111.5	106.4	105.0	105.6	105.8	106.1	95.1	100.4
	21	81.0	81.1	77.2	80.3	71.7	69.3	81.1	90.4	83.2	81.8	83.0	80.8	85.6	91.7
	22	91.8	94.4	83.9	89.9	74.6	80.9	90.5	98.2	96.4	98.8	97.1	99.2	87.7	94.9
	23	92.3	92.2	86.8	89.3	77.1	83.9	93.7	94.3	95.5	94.9	96.4	95.1	84.0	93.0
出荷	平成17年	100.0	100.0	100.0	100.0	100.0	100.0	100.0	100.0	100.0	100.0	100.0	100.0	100.0	100.0
	18	105.5	104.6	108.7	104.7	102.9	104.1	111.3	105.2	103.5	104.4	103.9	105.0	101.6	99.6
	19	106.1	107.8	106.1	107.3	99.3	105.5	109.1	108.8	106.1	108.3	107.7	109.3	98.4	100.0
	20	107.0	104.3	110.2	104.3	99.7	99.9	115.0	107.9	105.0	104.3	105.4	105.0	103.3	98.6
	21	80.2	82.1	76.0	82.0	67.6	71.6	79.8	90.4	83.0	82.2	82.2	81.4	86.8	89.6
	22	87.9	95.8	82.5	93.6	72.2	83.5	87.2	101.8	91.4	98.0	92.5	98.9	86.1	91.0
	23	87.3	92.4	84.0	90.6	76.3	84.7	87.5	95.4	89.3	94.3	90.6	95.0	83.0	88.6
在庫	平成17年	100.0	100.0	100.0	100.0	100.0	100.0	100.0	100.0	100.0	100.0	100.0	100.0	100.0	100.0
	18	100.0	102.1	106.6	102.2	105.9	101.1	107.0	103.0	95.2	102.1	95.6	101.9	92.6	104.4
	19	100.3	103.9	104.3	103.3	100.8	105.5	105.9	101.6	97.4	104.4	96.7	104.6	102.6	102.5
	20	101.0	106.7	101.6	104.7	102.1	107.9	101.4	102.2	100.6	108.4	99.4	108.9	109.5	103.7
	21	86.4	97.2	80.6	93.2	85.3	98.3	78.5	89.3	90.6	100.6	88.9	100.8	103.1	98.7
	22	85.7	96.0	79.8	92.3	87.9	90.1	76.1	94.0	89.8	99.2	88.2	100.1	101.7	90.0
	23	87.2	101.7	81.3	93.7	95.1	97.6	75.1	90.7	91.3	108.7	90.5	110.8	97.1	88.3

第3表 業種分類生産指数の推移

(平成17年=100, 原指数)

区 分	平成17年	18	19	20	21	22	23
鉱工業総合	100.0	104.5	105.8	105.3	81.0	91.8	92.3
製造工業	100.0	104.5	105.8	105.3	81.0	91.8	92.3
鉄鋼業	100.0	101.0	104.1	101.3	72.1	90.1	86.8
非鉄金属工業	100.0	104.4	113.7	116.0	110.7	111.3	114.8
金属製品工業	100.0	103.3	103.0	103.7	80.9	89.0	89.9
一般機械工業	100.0	104.2	107.2	108.8	71.9	90.0	97.2
電気機械工業	100.0	101.1	94.3	104.2	68.3	70.2	63.9
情報通信機械工業	100.0	116.7	126.5	108.6	82.3	96.5	78.1
電子部品・デバイス工業	100.0	118.7	123.8	111.8	91.6	100.3	99.6
輸送機械工業	100.0	117.4	126.4	137.8	85.5	101.8	101.0
精密機械工業	100.0	86.6	82.1	82.9	81.2	79.6	78.8
窯業・土石製品工業	100.0	96.3	95.7	89.1	66.1	75.0	78.4
化学工業	100.0	99.0	100.0	95.7	87.3	93.9	94.5
石油・石炭製品工業	100.0	101.7	92.2	95.8	83.3	83.6	78.3
プラスチック製品工業	100.0	97.0	99.8	99.2	86.3	96.9	98.8
パルプ・紙・紙加工品工業	100.0	101.3	105.1	98.3	87.0	97.3	99.4
繊維工業	100.0	95.2	87.8	76.0	63.3	66.1	74.1
食料品工業	100.0	105.2	99.6	100.5	101.2	102.1	104.9
その他の工業	100.0	102.0	96.5	95.1	75.2	87.5	85.8
ゴム製品工業	100.0	105.2	109.0	106.8	69.4	86.3	82.2
家具工業	100.0	96.4	90.9	82.5	76.0	80.5	86.7
印刷業	100.0	105.9	96.5	92.4	80.6	102.5	93.0
木材・木製品工業	100.0	97.3	87.0	85.8	76.0	79.9	83.0
その他製品工業	100.0	98.0	84.6	92.1	76.9	79.1	83.8
鉱業	100.0	100.1	99.2	94.3	82.0	90.7	87.4
公益事業	100.0	119.8	125.8	121.4	109.9	123.7	136.8
産業総合	100.0	105.1	106.7	106.0	82.2	93.2	94.2
(参考) 電気機械関連工業	100.0	113.1	114.8	109.2	83.6	90.6	86.9

(参考) 電気機械関連工業=電気機械工業、情報通信機械工業、電子部品・デバイス工業

第4表 業種分類生産者出荷指数の推移

(平成17年=100, 原指数)

区 分	平成17年	18	19	20	21	22	23
鉱工業総合	100.0	105.5	106.1	107.0	80.2	87.9	87.3
製造工業	100.0	105.5	106.1	107.1	80.2	87.9	87.3
鉄鋼業	100.0	99.1	103.8	105.4	71.8	90.7	88.7
非鉄金属工業	100.0	102.5	111.8	113.0	107.6	109.2	111.4
金属製品工業	100.0	100.3	93.5	96.8	72.4	73.3	73.3
一般機械工業	100.0	105.2	109.0	112.6	74.9	93.4	100.7
電気機械工業	100.0	98.7	100.5	102.1	69.9	68.4	49.3
情報通信機械工業	100.0	111.8	119.5	107.3	82.5	99.9	83.3
電子部品・デバイス工業	100.0	122.0	129.4	116.3	89.4	87.0	83.5
輸送機械工業	100.0	122.1	130.4	143.5	67.3	88.9	91.6
精密機械工業	100.0	94.0	76.9	79.3	80.5	80.9	74.1
窯業・土石製品工業	100.0	98.7	98.6	92.5	68.0	75.5	76.6
化学工業	100.0	100.3	101.4	97.1	90.4	97.0	97.2
石油・石炭製品工業	100.0	101.8	95.7	98.4	85.6	82.2	77.7
プラスチック製品工業	100.0	98.3	100.8	99.8	84.3	93.6	94.8
パルプ・紙・紙加工品工業	100.0	102.6	107.9	100.7	87.0	98.3	99.5
繊維工業	100.0	94.5	88.1	77.8	67.0	66.2	70.3
食料品工業	100.0	106.9	98.8	100.2	101.6	98.4	101.9
その他の工業	100.0	103.0	97.6	97.5	78.2	89.2	87.7
ゴム製品工業	100.0	105.7	110.0	109.0	73.4	87.6	83.2
家具工業	100.0	95.3	87.9	77.4	70.9	76.0	81.5
印刷業	100.0	105.9	96.5	92.4	80.6	102.5	93.0
木材・木製品工業	100.0	102.4	89.0	93.8	82.3	86.6	90.0
その他製品工業	100.0	99.0	89.6	98.6	85.2	85.8	91.3
鉱業	100.0	101.0	99.4	95.0	82.9	91.4	87.8
公益事業	100.0	124.5	140.4	140.9	134.4	195.8	176.5
産業総合	100.0	105.9	106.7	107.7	81.3	90.0	88.9
(参考) 電気機械関連工業	100.0	113.8	119.3	111.2	82.6	81.0	71.9

(参考) 電気機械関連工業=電気機械工業、情報通信機械工業、電子部品・デバイス工業

第5表 業種分類生産者製品在庫指数の推移

(平成17年=100, 原指数)

区 分	平成17年	18	19	20	21	22	23
鉱工業総合	100.0	100.0	100.3	101.0	86.4	85.7	87.2
製造工業	100.0	99.9	100.3	101.0	86.4	85.6	87.1
鉄鋼業	100.0	101.9	108.7	105.0	87.3	100.3	96.2
非鉄金属工業	100.0	72.1	79.1	73.5	75.7	66.8	80.1
金属製品工業	100.0	91.8	96.2	92.5	90.5	102.1	111.6
一般機械工業	100.0	101.1	96.8	105.3	78.7	68.0	89.1
電気機械工業	100.0	67.0	50.1	39.1	22.8	22.9	23.3
情報通信機械工業	-	-	-	-	-	-	-
電子部品・デバイス工業	-	-	-	-	-	-	-
輸送機械工業	100.0	164.1	190.1	169.2	81.4	106.6	111.4
精密機械工業	100.0	86.4	92.9	91.1	88.4	66.1	63.1
窯業・土石製品工業	100.0	97.5	91.6	91.2	72.9	66.3	66.1
化学工業	100.0	95.5	94.8	98.4	95.1	94.5	101.5
石油・石炭製品工業	100.0	89.5	92.1	95.2	88.4	86.3	76.8
プラスチック製品工業	100.0	99.5	102.2	108.3	101.2	108.4	111.8
パルプ・紙・紙加工品工業	100.0	97.9	110.5	121.8	91.6	83.3	77.5
繊維工業	100.0	97.8	89.1	90.2	84.2	71.6	68.2
食料品工業	100.0	102.3	95.5	96.6	92.8	86.6	84.1
その他の工業	100.0	103.4	108.7	123.8	106.6	101.7	108.7
ゴム製品工業	100.0	107.5	116.6	139.8	115.3	108.0	107.9
家具工業	100.0	67.7	75.6	81.4	34.6	34.6	34.6
印刷業	-	-	-	-	-	-	-
木材・木製品工業	100.0	110.0	124.0	128.9	136.9	132.8	150.1
その他製品工業	100.0	115.7	89.7	109.7	96.2	92.3	107.8
鉱業	100.0	114.7	124.4	132.7	137.8	131.0	137.5
公益事業	-	-	-	-	-	-	-
産業総合	100.0	100.0	100.3	101.0	86.4	85.7	87.2
(参考) 電気機械関連工業	100.0	67.0	50.1	39.1	22.8	22.9	23.3

(参考) 電気機械関連工業=電気機械工業、情報通信機械工業、電子部品・デバイス工業

第6表 特殊分類鉱工業指数の推移

(平成17年=100, 原指数)

区 分	平成17年	18	19	20	21	22	23		
生	最終需要財	100.0	106.0	103.1	105.7	77.2	83.9	86.8	
	投資財	投資財	100.0	101.7	99.2	97.6	71.7	74.6	77.1
		資本財	100.0	103.5	104.8	106.0	73.5	77.2	81.9
		建設財	100.0	99.9	93.8	89.4	70.0	72.0	72.5
	消費財	消費財	100.0	109.1	105.8	111.5	81.1	90.5	93.7
		耐久消費財	100.0	120.6	123.1	137.0	63.2	85.2	86.6
		非耐久消費財	100.0	101.6	94.6	95.0	92.7	93.9	98.4
	産	生産財	100.0	103.6	107.4	105.0	83.2	96.4	95.5
		鉱工業用生産財	100.0	103.7	108.2	105.8	83.0	97.1	96.4
その他の生産財		100.0	102.0	96.4	95.1	85.6	87.7	84.0	
出	最終需要財	100.0	108.7	106.1	110.2	76.0	82.5	84.0	
	投資財	投資財	100.0	102.9	99.3	99.7	67.6	72.2	76.3
		資本財	100.0	106.3	108.1	110.8	65.3	73.2	79.4
		建設財	100.0	100.0	92.0	90.3	69.5	71.3	73.7
	消費財	消費財	100.0	111.3	109.1	115.0	79.8	87.2	87.5
		耐久消費財	100.0	120.1	125.9	137.6	63.9	82.1	80.6
		非耐久消費財	100.0	104.2	95.4	96.6	92.7	91.3	93.1
	荷	生産財	100.0	103.5	106.1	105.0	83.0	91.4	89.3
		鉱工業用生産財	100.0	103.9	107.7	105.4	82.2	92.5	90.6
その他の生産財		100.0	101.6	98.4	103.3	86.8	86.1	83.0	
在	最終需要財	100.0	106.6	104.3	101.6	80.6	79.8	81.3	
	投資財	投資財	100.0	105.9	100.8	102.1	85.3	87.9	95.1
		資本財	100.0	109.3	99.2	104.5	82.6	74.6	91.1
		建設財	100.0	103.0	102.2	100.1	87.6	99.0	98.4
	消費財	消費財	100.0	107.0	105.9	101.4	78.5	76.1	75.1
		耐久消費財	100.0	123.3	136.1	118.7	57.7	73.0	75.6
		非耐久消費財	100.0	98.8	90.7	92.8	88.8	77.7	74.8
	庫	生産財	100.0	95.2	97.4	100.6	90.6	89.8	91.3
		鉱工業用生産財	100.0	95.6	96.7	99.4	88.9	88.2	90.5
その他の生産財		100.0	92.6	102.6	109.5	103.1	101.7	97.1	

第1表 (1/2) 業種分類生産指数 (付加価値額ウェイト)

分類	鉱工業	製造工業	鉄鋼業	非鉄金属工業	金属製品工業	一般機械工業	電気機械工業	情報通信機械工業	電子部品・デバイス工業	輸送機械工業	精密機械工業	窯業・土石製品工業	化学工業	石油・石炭製品工業	プラスチック製品工業	パルプ・紙・紙加工品工業	繊維工業	食料品工業	
	総合																		ウェイト
ウェイト	10000.0	9991.1	1720.9	103.6	319.5	846.8	265.8	58.9	525.8	1623.9	55.7	402.3	1290.8	210.8	430.6	125.5	602.6	890.6	
原 指 数	23年	92.3	92.3	86.8	114.8	89.9	97.2	63.9	78.1	99.6	101.0	78.8	78.4	94.5	78.3	98.8	99.4	74.1	104.9
	23年Ⅰ期	92.6	92.6	90.0	113.7	89.7	89.2	76.9	86.0	96.3	105.0	76.1	77.1	94.8	83.3	98.7	96.1	76.2	98.7
	Ⅱ期	91.4	91.4	89.4	112.9	84.5	88.2	57.6	88.5	94.7	95.6	71.7	77.3	96.3	78.8	105.1	101.0	75.2	110.9
	Ⅲ期	92.4	92.4	84.9	116.0	89.7	97.0	65.9	78.0	106.2	99.3	84.7	77.6	96.5	78.0	98.7	99.4	72.6	105.3
	Ⅳ期	92.7	92.7	82.8	116.6	95.6	114.4	55.1	59.7	101.2	103.9	82.9	81.6	90.4	72.9	92.6	101.0	72.4	104.8
	23年1月	90.6	90.6	87.0	114.9	88.3	82.4	53.6	98.4	91.8	108.9	83.5	72.9	102.5	87.9	94.5	91.6	71.6	85.6
	2月	91.1	91.1	84.9	107.4	86.9	87.2	86.3	85.8	97.1	110.2	69.1	75.4	87.8	81.3	95.5	90.3	78.5	95.7
	3月	96.2	96.2	98.1	118.7	93.9	97.9	90.9	73.9	100.1	95.9	75.8	83.0	94.2	80.6	106.0	106.5	78.6	114.8
	4月	86.7	86.7	86.7	112.1	86.5	88.0	47.8	59.1	89.4	70.4	63.5	79.3	94.9	72.1	101.9	105.7	77.3	120.7
	5月	90.6	90.6	92.7	113.3	75.9	83.2	56.6	96.5	94.7	96.5	64.6	73.4	97.6	77.9	106.3	96.8	73.5	106.4
	6月	96.8	96.8	88.7	113.2	91.0	93.3	68.4	109.9	100.1	120.0	86.9	79.3	96.5	86.4	107.2	100.5	74.8	105.7
	7月	94.7	94.7	85.5	116.8	90.2	98.1	61.0	95.7	99.0	104.7	90.1	78.7	102.4	85.3	107.0	102.1	73.5	107.0
	8月	89.0	89.0	88.1	116.1	90.0	86.3	61.2	67.5	107.5	84.1	75.0	77.2	99.0	83.0	94.4	96.0	70.3	102.1
	9月	93.6	93.6	81.2	115.0	88.9	106.6	75.4	70.9	112.2	109.2	89.0	76.9	88.1	65.8	94.8	100.2	74.1	106.7
	10月	91.8	91.8	86.2	115.5	98.5	99.6	59.5	63.7	108.6	106.5	80.5	80.6	88.8	61.3	91.3	102.2	72.7	96.5
11月	91.4	91.4	78.9	116.0	98.5	105.2	51.3	43.4	101.2	107.0	81.9	81.0	88.5	81.5	93.8	100.5	73.0	99.9	
12月	94.9	94.9	83.4	118.3	89.9	138.5	54.5	72.0	93.7	98.1	86.2	83.1	93.8	76.0	92.7	100.2	71.5	118.0	
季 節 調 整 指 数	23年Ⅰ期	96.3	96.3	93.4	115.1	93.9	93.7	86.0	88.8	108.6	108.0	83.7	78.8	101.8	83.1	102.4	98.4	74.6	106.6
	Ⅱ期	93.6	93.6	89.6	114.8	84.6	91.7	59.6	92.1	95.7	105.2	80.0	80.7	99.5	77.0	102.8	102.0	75.0	107.9
	Ⅲ期	89.2	89.2	81.2	115.4	87.4	95.5	55.2	82.0	96.5	95.6	73.7	79.6	89.6	76.9	94.8	98.5	74.1	102.9
	Ⅳ期	90.9	90.8	83.6	114.2	94.9	106.9	58.5	53.5	99.8	97.7	78.7	75.4	89.0	76.2	95.7	99.3	73.2	102.7
	23年1月	97.5	97.5	93.7	113.4	96.7	94.7	73.5	100.4	110.7	126.3	87.0	76.8	100.8	84.7	102.3	96.4	72.0	102.0
	2月	96.7	96.7	92.9	115.0	94.3	93.1	95.9	79.3	108.2	108.7	80.1	78.9	100.0	85.6	102.0	97.2	78.7	108.1
	3月	94.8	94.8	93.6	116.8	90.6	93.3	88.6	86.7	107.0	89.0	83.9	80.7	104.7	79.1	103.0	101.6	73.1	109.8
	4月	92.5	92.5	91.8	116.7	87.7	90.8	50.1	81.1	97.1	80.5	77.8	80.0	106.3	77.7	101.9	105.9	73.3	115.6
	5月	95.0	95.0	90.3	113.1	79.4	93.4	66.5	94.7	96.1	116.8	79.2	80.4	99.2	74.8	105.7	101.3	75.5	106.7
	6月	93.2	93.2	86.7	114.5	86.6	90.9	62.2	100.5	93.8	118.4	83.1	81.6	92.9	78.4	100.9	98.8	76.2	101.5
	7月	90.5	90.5	82.7	114.9	85.0	95.4	56.4	90.6	93.0	100.7	77.1	80.7	93.3	80.4	99.4	98.9	74.8	100.6
	8月	89.4	89.3	83.1	115.9	90.4	93.4	54.4	76.2	96.1	94.2	69.1	79.9	90.9	78.7	95.4	100.6	72.8	102.5
	9月	87.8	87.8	77.9	115.4	86.9	97.7	54.9	79.1	100.5	92.0	74.8	78.1	84.6	71.5	89.6	95.9	74.8	105.5
	10月	89.8	89.7	83.9	112.3	92.6	99.7	56.6	66.1	102.9	97.4	73.1	75.7	88.1	73.0	93.9	100.0	75.2	99.1
	11月	89.6	89.6	81.8	115.3	93.7	102.9	54.0	35.1	97.6	96.4	82.7	74.1	90.0	82.9	95.3	98.6	72.5	100.7
12月	93.2	93.2	85.2	114.9	98.5	118.0	65.0	59.3	98.8	99.3	80.3	76.4	88.9	72.6	97.8	99.3	71.8	108.2	

第1表 (2/2) 業種分類生産指数 (付加価値額ウェイト)

分類							鉱業	公益事業	産業総合	(参考) 電気機械 関連工業	特 掲						
	その他の 工業	ゴム製品 工業	家具工業	印刷業	木材・木 製品工業	その他 製品工業					農業用 機械	工作機械	自動車 工業	造船業	医薬品を 除く 化学工業	合成繊維	
ウェイト	517.0	168.6	56.9	127.7	69.6	94.2	8.9	455.6	10455.6	850.5	59.8	115.7	1237.6	386.0	1097.4	189.2	
23年	85.8	82.2	86.7	93.0	83.0	83.8	87.4	136.8	94.2	86.9	90.6	80.9	92.1	129.4	87.7	72.5	
23年 I 期	86.1	88.4	80.7	98.2	85.8	69.2	88.5	132.6	94.4	89.5	98.2	69.8	99.0	124.4	91.2	74.5	
II 期	81.6	74.6	85.6	86.3	76.7	89.1	88.5	122.3	92.7	82.7	112.3	88.7	85.1	129.5	88.1	78.3	
III 期	88.1	83.4	88.4	96.5	84.9	87.2	86.6	149.7	94.9	91.6	84.6	82.5	90.4	128.0	88.4	70.5	
IV 期	87.3	82.5	92.0	91.1	84.6	89.6	85.8	142.4	94.9	83.9	67.1	82.4	94.0	135.8	83.3	66.5	
原 指 数	23年1月	85.5	85.4	81.9	99.1	82.2	71.6	83.8	147.3	93.1	80.3	87.5	48.6	109.9	105.7	100.4	70.0
	2月	84.9	89.6	83.9	90.5	85.7	69.0	86.2	115.3	92.2	92.9	97.2	69.9	101.7	137.5	85.7	79.5
	3月	88.0	90.1	76.3	105.1	89.6	67.0	95.5	135.2	97.9	95.4	110.0	91.0	85.3	130.1	87.6	74.0
	4月	80.3	70.1	71.8	81.6	69.7	109.9	89.4	103.1	87.4	74.3	108.1	101.8	49.7	136.9	89.1	74.2
	5月	76.6	70.8	94.1	77.9	74.4	76.5	84.4	131.6	92.4	82.9	111.8	93.6	91.4	113.0	90.0	80.6
	6月	87.9	82.8	90.8	99.4	86.0	80.9	91.8	132.2	98.4	90.9	117.0	70.8	114.2	138.5	85.1	80.2
	7月	88.0	84.8	87.3	99.8	83.3	81.4	87.1	143.1	96.8	86.9	89.7	76.5	96.4	131.4	93.6	78.7
	8月	85.0	78.4	86.7	85.5	85.2	94.9	86.3	162.3	92.2	90.2	82.6	60.3	74.0	116.4	92.9	65.0
	9月	91.3	87.1	91.1	104.2	86.3	85.2	86.4	143.8	95.7	97.8	81.6	110.7	100.9	136.2	78.6	67.8
	10月	87.5	86.5	91.3	92.1	78.4	87.5	91.0	125.7	93.3	90.1	62.8	75.6	96.6	138.6	80.7	70.0
	11月	90.7	85.4	94.6	92.0	90.5	96.1	83.8	142.8	93.6	81.6	67.3	86.5	96.3	141.1	81.5	63.5
	12月	83.6	75.7	90.2	89.3	84.8	85.2	82.6	158.6	97.7	80.0	71.1	85.1	89.0	127.6	87.6	66.0
季 節 調 整 指 数	23年 I 期	87.8	92.7	83.0	94.1	85.8	72.6	89.8	125.9	97.9	99.7	96.3	68.9	101.3	127.8	95.2	74.4
	II 期	86.4	79.2	87.6	91.1	81.3	105.2	90.7	136.6	95.3	84.0	94.9	102.8	97.8	129.0	93.6	73.7
	III 期	84.3	79.6	89.4	93.4	81.4	78.3	85.1	139.1	91.2	82.4	93.4	78.4	84.4	132.6	82.3	72.6
	IV 期	85.3	78.5	88.9	93.9	84.3	85.8	84.5	147.9	93.3	84.2	76.4	76.7	88.0	128.9	81.7	69.6
	23年1月	88.3	90.9	94.8	94.2	84.6	77.4	89.0	138.1	99.6	99.1	103.0	64.8	123.3	126.5	90.5	72.5
	2月	88.5	98.0	88.7	92.5	89.1	63.0	90.9	119.7	97.9	100.6	90.4	71.0	103.1	128.1	95.4	78.7
	3月	86.7	89.3	65.5	95.6	83.6	77.3	89.5	119.8	96.1	99.3	95.4	71.0	77.5	128.7	99.6	71.9
	4月	89.5	75.9	73.5	91.8	80.9	144.3	92.8	105.7	92.8	80.0	90.5	136.7	63.0	129.6	102.9	68.6
	5月	85.9	80.6	98.5	90.9	81.6	90.6	89.2	162.9	97.5	87.4	96.0	97.6	112.4	130.1	91.3	75.0
	6月	83.9	81.2	90.8	90.5	81.3	80.7	90.2	141.2	95.5	84.6	98.3	74.2	118.1	127.3	86.7	77.6
	7月	82.6	78.4	90.0	90.4	80.2	68.1	87.2	136.8	92.0	82.1	96.2	73.0	92.0	130.9	86.1	76.1
	8月	85.5	80.0	87.7	93.9	83.4	87.4	84.9	139.8	91.7	82.0	94.3	72.4	81.7	134.2	84.2	71.4
	9月	84.9	80.5	90.5	96.0	80.6	79.3	83.2	140.6	90.0	83.1	89.7	89.7	79.6	132.7	76.6	70.2
	10月	85.7	80.3	88.0	93.2	83.8	87.1	89.7	139.5	91.5	85.7	81.3	76.4	86.6	131.7	80.8	82.2
	11月	85.5	78.0	88.1	91.9	87.0	89.2	82.4	150.5	92.0	80.1	75.9	79.7	85.6	130.5	83.0	62.1
	12月	84.6	77.2	90.7	96.5	82.2	81.0	81.4	153.8	96.4	86.7	72.0	73.9	91.9	124.4	81.4	64.4

第2表 (1/2) 業種分類生産者出荷指数

分類	鉱工業	製造工業	鉄鋼業	非鉄金属工業	金属製品工業	一般機械工業	電気機械工業	情報通信機械工業	電子部品・デバイス工業	輸送機械工業	精密機械工業	窯業・土石製品工業	化学工業	石油・石炭製品工業	プラスチック製品工業	パルプ・紙・紙加工品工業	繊維工業	食料品工業	
	総合																		
ウェイト	10000.0	9992.8	1272.5	82.7	251.1	633.3	342.9	29.1	633.9	1452.8	30.5	261.8	1294.5	1746.2	294.3	116.2	409.3	722.5	
23年	87.3	87.3	88.7	111.4	73.3	100.7	49.3	83.3	83.5	91.6	74.1	76.6	97.2	77.7	94.8	99.5	70.3	101.9	
23年Ⅰ期	91.0	91.0	96.0	110.4	71.3	92.8	56.0	83.6	77.1	104.4	78.7	77.5	99.2	84.2	92.9	97.7	91.2	94.1	
Ⅱ期	84.1	84.1	88.0	110.2	68.6	91.8	43.6	89.9	71.5	78.9	73.1	75.3	98.9	76.8	100.7	99.2	75.8	106.1	
Ⅲ期	88.0	88.0	87.2	109.2	76.3	100.8	53.0	87.9	91.2	91.9	72.9	74.9	97.5	79.6	95.3	99.4	56.7	105.4	
Ⅳ期	85.9	85.9	83.6	115.7	76.9	117.5	44.8	71.9	94.2	91.1	71.6	78.8	93.1	70.2	90.4	101.8	57.6	102.1	
原 指 数	23年1月	86.3	86.3	96.1	104.6	67.4	84.4	34.7	90.3	78.5	94.0	61.1	74.8	103.2	82.9	86.0	93.5	73.4	78.9
	2月	89.6	89.6	85.1	106.7	71.1	93.0	67.5	84.3	77.5	108.7	76.5	76.0	93.1	84.2	89.9	91.3	90.6	94.8
	3月	97.1	97.1	106.8	119.9	75.3	101.0	65.7	76.2	75.2	110.4	98.4	81.7	101.4	85.5	102.8	108.2	109.5	108.5
	4月	79.2	79.2	83.1	114.6	69.4	90.6	30.4	68.2	64.2	48.1	68.9	80.6	100.7	74.0	107.0	103.0	87.7	115.7
	5月	80.6	80.6	86.4	97.6	63.4	85.9	41.0	96.0	69.9	73.8	69.9	69.6	97.3	74.2	95.3	96.5	77.6	96.3
	6月	92.6	92.6	94.5	118.3	73.0	98.8	59.5	105.4	80.4	114.8	80.4	75.8	98.6	82.1	99.9	98.2	62.1	106.4
	7月	92.0	92.0	90.9	110.4	75.5	101.6	50.8	97.9	78.8	104.5	67.4	76.2	101.9	89.8	99.2	100.6	54.2	105.7
	8月	84.5	84.5	86.2	111.6	75.5	90.6	46.8	81.9	88.6	75.4	73.1	74.3	97.5	83.7	92.6	95.5	53.7	102.9
	9月	87.4	87.4	84.4	105.7	77.8	110.2	61.3	83.9	106.2	95.7	78.2	74.1	93.2	65.4	94.1	102.0	62.1	107.6
	10月	83.3	83.3	86.3	117.0	77.7	105.7	48.6	78.9	98.9	93.3	65.8	79.2	88.3	60.3	89.2	104.2	55.4	94.5
	11月	86.2	86.2	82.8	118.0	78.8	108.8	42.3	52.4	93.0	92.3	74.9	78.4	97.5	73.8	90.6	103.2	56.9	97.6
	12月	88.2	88.2	81.7	112.0	74.1	137.9	43.5	84.5	90.6	87.6	74.1	78.8	93.4	76.4	91.5	98.0	60.5	114.1
季 節 調 整 指 数	23年Ⅰ期	93.3	93.3	95.8	113.3	74.9	96.8	66.9	88.8	88.3	103.4	74.0	77.1	105.4	82.6	97.2	98.4	71.4	103.7
	Ⅱ期	86.6	86.5	92.3	109.4	69.0	95.3	42.2	94.0	72.6	94.0	68.6	78.3	101.0	76.4	99.4	101.5	71.8	104.4
	Ⅲ期	84.2	84.2	82.5	110.9	73.9	99.8	46.0	86.9	83.3	84.4	75.4	77.8	91.6	78.1	91.1	99.3	69.1	101.4
	Ⅳ期	85.7	85.7	85.1	112.1	76.2	110.4	46.2	66.2	90.5	85.8	80.7	74.1	92.5	73.5	92.5	99.5	68.6	99.4
	23年1月	92.0	92.0	100.6	111.0	75.7	96.7	62.3	95.5	97.2	100.9	76.1	75.4	106.8	81.3	96.1	96.0	69.8	101.9
	2月	97.2	97.2	93.8	107.8	75.8	97.5	78.9	84.6	84.4	120.3	76.7	76.0	104.3	85.5	98.4	97.9	73.0	106.7
	3月	90.6	90.6	93.0	121.2	73.3	96.1	59.5	86.4	83.2	89.1	69.1	80.0	105.0	81.1	97.1	101.4	71.5	102.6
	4月	86.4	86.4	92.9	114.0	70.4	93.8	32.8	87.6	72.3	65.8	62.7	79.5	109.5	79.3	106.1	103.5	71.2	111.7
	5月	84.6	84.5	91.1	98.1	67.0	97.8	42.0	95.8	71.1	93.9	70.4	74.6	99.7	75.7	97.2	101.5	72.0	101.5
	6月	88.7	88.7	92.9	116.0	69.7	94.2	51.9	98.5	74.5	122.4	72.7	80.8	93.9	74.3	95.0	99.5	72.2	100.1
	7月	88.3	88.3	86.2	110.3	69.9	99.7	50.2	89.9	76.3	101.0	71.9	77.9	94.4	83.1	92.0	100.3	70.6	99.5
	8月	83.4	83.4	83.0	114.8	79.1	98.5	44.4	85.0	79.6	76.7	79.6	79.2	91.5	79.7	91.6	100.5	69.1	101.4
9月	80.8	80.8	78.3	107.7	72.6	101.2	43.5	85.7	94.1	75.5	74.8	76.3	88.8	71.4	89.7	97.1	67.6	103.4	
10月	84.6	84.6	85.5	110.3	74.6	105.4	43.3	74.8	92.3	88.5	72.5	75.3	88.4	71.4	89.8	101.5	67.6	97.0	
11月	85.8	85.8	84.9	115.8	76.9	106.3	41.4	44.9	87.0	84.5	86.3	73.5	96.4	76.7	91.9	99.4	69.6	100.9	
12月	86.8	86.8	85.0	110.2	77.2	119.6	53.8	78.8	92.3	84.4	83.2	73.4	92.6	72.3	95.7	97.7	68.5	100.3	

第2表(2/2) 業種分類生産者出荷指数

分類	業種分類						鉱業	公益事業	産業総合	(参考) 電気機械 関連工業	特 掲					
	その他の 工業	ゴム製品 工業	家具工業	印刷業	木材・木 製品工業	その他 製品工業					農業用 機械	工作機械	自動車 工業	造船業	医薬品を 除く 化学工業	合成繊維
ウェイト	419.2	138.4	44.8	92.8	75.2	68.0	7.2	190.6	10190.6	1005.9	55.5	90.2	1452.8	0.0	1153.8	93.2
23年	87.7	83.2	81.5	93.0	90.0	91.3	87.8	176.5	88.9	71.9	88.9	80.9	91.6	-	92.9	70.5
23年Ⅰ期	88.0	90.0	76.5	98.2	88.7	76.8	90.6	173.3	92.5	70.1	91.4	69.8	104.4	-	97.3	81.3
Ⅱ期	81.2	74.0	81.1	86.3	80.0	90.5	88.1	164.3	85.7	62.5	109.8	88.9	78.9	-	93.5	75.1
Ⅲ期	91.3	84.5	82.4	96.5	98.5	95.7	86.9	186.5	89.8	78.1	77.8	82.5	91.9	-	92.1	67.4
Ⅳ期	90.4	84.2	85.9	91.1	92.7	102.2	85.7	182.0	87.7	76.7	76.7	82.4	91.1	-	88.5	58.3
23年1月	87.8	86.3	77.7	99.1	85.1	85.1	85.3	193.7	88.3	63.9	86.7	48.6	94.0	-	101.9	69.4
2月	86.4	93.5	80.1	90.5	88.4	68.3	89.0	152.9	90.8	74.3	86.9	69.9	108.7	-	92.4	80.4
3月	89.8	90.2	71.8	105.1	92.6	76.9	97.4	173.4	98.5	72.0	100.5	91.0	110.4	-	97.7	94.0
4月	78.5	72.6	66.9	81.6	71.1	102.2	88.4	141.1	80.4	52.8	106.3	102.0	48.1	-	97.4	71.5
5月	77.0	70.9	90.4	77.9	73.8	82.9	84.9	178.4	82.5	60.8	107.0	93.8	73.8	-	92.0	78.1
6月	88.1	78.5	85.9	99.4	95.0	86.4	91.1	173.3	94.1	74.0	116.1	70.8	114.8	-	91.0	75.7
7月	93.0	86.1	81.5	99.8	99.4	98.3	86.8	182.6	93.7	69.8	78.1	76.5	104.5	-	95.8	66.6
8月	87.4	79.9	80.7	85.4	102.0	93.6	86.2	195.5	86.6	74.2	79.4	60.3	75.4	-	93.2	68.0
9月	93.4	87.6	84.9	104.2	94.0	95.2	87.6	181.5	89.2	90.3	75.8	110.7	95.7	-	87.3	67.6
10月	90.8	89.0	85.2	92.1	90.7	96.2	88.9	168.7	84.9	81.1	66.5	75.7	93.3	-	82.6	57.1
11月	92.0	86.3	88.5	92.0	87.8	110.6	84.2	179.5	88.0	74.6	68.8	86.5	92.3	-	93.8	58.2
12月	88.3	77.3	83.9	89.3	99.6	99.8	84.0	197.9	90.2	74.4	94.8	85.1	87.6	-	89.1	59.6
23年Ⅰ期	89.2	93.1	78.7	94.1	89.4	74.9	91.8	155.3	94.3	81.6	92.6	69.1	103.4	-	101.7	76.8
Ⅱ期	88.0	80.1	84.0	91.0	88.4	106.7	90.9	190.9	88.7	62.5	90.7	102.6	94.0	-	96.5	73.7
Ⅲ期	86.6	80.4	83.3	93.4	90.5	89.2	85.7	181.3	86.0	70.1	88.1	78.4	84.4	-	86.7	67.0
Ⅳ期	87.9	80.4	82.7	93.9	92.3	98.0	83.6	185.2	87.5	75.0	85.1	76.7	85.8	-	88.0	63.7
23年1月	89.9	91.6	90.6	94.2	89.3	84.6	89.9	172.7	93.6	88.6	108.1	65.0	100.9	-	102.6	73.3
2月	90.1	99.7	85.3	92.5	90.7	64.9	93.0	146.8	98.4	80.3	79.5	71.1	120.3	-	100.8	78.6
3月	87.5	87.9	60.1	95.7	88.3	75.2	92.5	146.5	90.8	75.9	90.2	71.1	89.1	-	101.8	78.6
4月	89.4	80.7	70.3	91.8	85.1	124.3	92.8	157.9	87.7	57.3	85.8	136.2	65.8	-	105.8	73.7
5月	88.8	82.0	95.7	90.8	88.4	99.3	89.4	222.8	87.7	62.4	94.9	97.6	93.9	-	94.4	75.4
6月	85.9	77.5	85.9	90.5	91.6	96.5	90.4	192.1	90.6	67.9	91.4	74.1	122.4	-	89.2	71.9
7月	85.3	79.8	84.8	90.4	95.3	83.0	86.7	188.9	89.7	67.6	88.3	73.0	101.0	-	89.7	67.6
8月	87.8	80.7	81.4	93.8	96.5	91.9	85.6	176.8	85.4	67.8	90.5	72.4	76.7	-	86.9	67.9
9月	86.7	80.6	83.7	96.1	79.8	92.7	84.9	178.3	82.8	75.0	85.6	89.7	75.5	-	83.6	65.4
10月	89.5	82.5	81.8	93.2	96.8	100.1	86.3	176.0	86.2	74.7	85.9	76.5	88.5	-	83.2	62.9
11月	87.0	80.1	81.5	91.9	88.3	102.7	83.2	186.5	87.6	71.4	76.1	79.7	84.5	-	93.0	64.9
12月	87.1	78.5	84.7	96.5	91.9	91.2	81.3	193.0	88.8	79.0	93.2	74.0	84.4	-	87.8	63.2

第3表 (1/2) 業種分類生産者製品在庫指数

分類	鉱工業	製造工業	鉄鋼業	非鉄金属工業	金属製品工業	一般機械工業	電気機械工業	情報通信機械工業	電子部品・デバイス工業	輸送機械工業	精密機械工業	窯業・土石製品工業	化学工業	石油・石炭製品工業	プラスチック製品工業	パルプ・紙・紙加工品工業	繊維工業	食料品工業	
	総合																		
ウェイト	10000.0	9991.2	823.2	63.5	156.1	603.3	400.7	0.0	0.0	666.1	86.0	476.9	2345.8	1460.1	494.0	111.4	1407.3	528.2	
23年	87.2	87.1	96.2	80.1	111.6	89.1	23.3	-	-	111.4	63.1	66.1	101.5	76.8	111.8	77.5	68.2	84.1	
23年Ⅰ期	87.6	87.6	91.9	73.2	125.4	74.7	25.4	-	-	138.6	67.8	63.6	95.6	82.1	111.5	76.8	72.8	81.3	
Ⅱ期	85.5	85.4	96.9	68.4	125.1	95.3	29.8	-	-	112.9	54.7	63.7	94.0	80.7	117.3	77.8	54.3	88.6	
Ⅲ期	85.4	85.4	94.8	89.4	96.4	90.4	24.4	-	-	91.6	61.3	67.8	105.1	69.8	111.8	78.8	64.5	88.3	
Ⅳ期	90.1	90.1	101.3	89.5	99.5	95.9	13.4	-	-	102.4	68.5	69.2	111.1	74.4	106.7	76.4	81.0	78.1	
原 指 数	23年1月	94.7	94.7	96.0	80.0	118.4	70.0	29.4	-	-	184.0	75.0	65.6	99.2	94.0	104.8	79.6	82.2	86.0
	2月	88.8	88.7	94.5	75.6	123.8	74.4	23.3	-	-	158.3	69.5	62.9	96.5	77.4	111.7	76.7	75.3	79.3
	3月	79.3	79.3	85.2	64.0	133.9	79.7	23.6	-	-	73.4	58.9	62.2	91.2	75.0	117.9	74.0	60.9	78.6
	4月	81.9	81.8	92.8	50.0	133.2	90.5	34.3	-	-	70.6	55.9	61.6	90.6	89.0	112.1	75.1	56.3	77.9
	5月	87.4	87.4	103.1	88.9	116.5	108.1	32.1	-	-	133.3	53.1	63.2	95.3	73.0	119.5	77.2	52.3	94.6
	6月	87.1	87.1	94.9	66.4	125.6	87.3	23.0	-	-	134.7	55.2	66.3	96.2	80.1	120.2	81.1	54.3	93.2
	7月	84.4	84.3	90.5	78.2	116.6	90.2	20.7	-	-	99.2	62.0	66.0	101.0	69.1	118.4	81.1	59.4	93.1
	8月	86.7	86.7	97.5	84.4	101.0	85.9	26.2	-	-	82.4	59.5	68.6	108.4	76.2	110.7	78.0	65.1	88.8
	9月	85.1	85.1	96.3	105.5	71.7	95.2	26.2	-	-	93.3	62.3	68.9	105.9	64.2	106.3	77.4	69.0	83.0
	10月	87.7	87.6	99.4	94.1	90.4	95.4	20.8	-	-	98.2	69.5	68.2	112.8	60.8	108.0	76.2	76.0	80.4
	11月	91.3	91.2	100.3	81.3	102.8	100.3	12.4	-	-	106.1	66.7	68.3	108.3	81.3	106.7	75.3	81.6	84.9
	12月	91.4	91.4	104.2	93.1	105.3	91.9	7.1	-	-	102.9	69.4	71.2	112.3	81.0	105.3	77.8	85.4	69.0
季 節 調 整 指 数	23年Ⅰ期	86.7	86.6	95.5	63.1	125.5	78.6	24.2	-	-	125.5	60.4	64.4	91.0	83.8	112.4	78.2	69.2	83.5
	Ⅱ期	89.0	89.0	94.4	74.7	126.4	96.2	26.5	-	-	130.5	65.5	66.4	98.9	80.1	116.5	76.8	65.1	83.9
	Ⅲ期	86.0	85.9	95.4	88.9	96.5	89.7	21.8	-	-	101.4	67.0	67.7	107.0	70.7	111.0	76.9	66.7	85.2
	Ⅳ期	87.2	87.2	100.2	97.5	98.3	91.3	19.8	-	-	90.8	60.9	66.0	109.7	72.6	107.3	78.2	70.6	83.6
	23年1月	88.8	88.7	96.8	60.9	118.2	70.2	24.5	-	-	135.0	60.8	64.5	90.6	90.5	106.6	81.6	70.6	88.7
	2月	85.8	85.7	95.6	71.6	127.1	77.2	18.9	-	-	125.4	59.8	64.6	90.0	82.2	111.7	78.9	70.1	81.0
	3月	85.4	85.4	94.2	56.7	131.2	88.5	29.1	-	-	116.2	60.7	64.1	92.3	78.7	119.0	74.2	66.8	80.8
	4月	87.2	87.1	95.0	54.9	139.4	98.2	25.5	-	-	88.9	63.0	64.8	96.1	89.6	115.2	77.3	66.0	77.8
	5月	89.8	89.9	95.8	89.9	120.6	105.2	28.7	-	-	158.6	63.7	66.7	98.6	71.7	117.0	77.0	64.8	88.6
	6月	90.1	90.1	92.4	79.3	119.2	85.2	25.2	-	-	144.1	69.9	67.7	101.9	79.1	117.2	76.1	64.5	85.3
	7月	85.4	85.3	90.0	81.1	117.8	88.1	17.5	-	-	103.8	71.7	67.6	105.4	70.6	116.1	76.3	65.7	87.0
	8月	86.1	86.0	93.0	86.3	95.4	85.8	22.5	-	-	91.3	63.5	68.3	109.6	75.3	110.2	76.8	66.5	86.4
9月	86.4	86.4	103.3	99.3	76.3	95.3	25.5	-	-	109.0	65.7	67.2	106.0	66.2	106.8	77.6	68.0	82.1	
10月	85.9	85.9	99.9	101.9	90.4	89.9	19.0	-	-	91.2	63.3	66.4	110.8	62.2	106.9	77.4	70.6	84.0	
11月	87.0	86.9	100.0	92.0	97.3	93.6	21.8	-	-	85.7	60.2	65.3	110.1	74.2	106.9	77.2	70.5	82.7	
12月	88.8	88.8	100.8	98.5	107.1	90.3	18.6	-	-	95.6	59.3	66.4	108.1	81.3	108.2	79.9	70.6	84.0	

第3表 (2/2) 業種分類生産者製品在庫指数

分類	業種分類						鉱業	公益事業	産業総合	(参考) 電気機械 関連工業	特 掲					
	その他の 工業	ゴム製品 工業	家具工業	印刷業	木材・木 製品工業	その他 製品工業					農業用 機械	工作機械	自動車 工業	造船業	医薬品を 除く 化学工業	合成繊維
ウェイト	368.1	158.7	54.8	0.0	102.4	52.7	8.8	0.0	10000.0	400.7	103.5	206.7	666.1	0.0	2345.8	200.8
23年	108.7	107.9	34.6	-	150.1	107.8	137.5	-	87.2	23.3	86.1	117.5	111.4	-	101.5	68.2
23年Ⅰ期	103.3	106.0	34.6	-	144.2	86.9	127.2	-	87.6	25.4	74.8	92.5	138.6	-	95.6	65.8
Ⅱ期	113.7	108.0	34.6	-	149.8	143.1	135.3	-	85.5	29.8	85.0	129.4	112.9	-	94.0	59.0
Ⅲ期	111.9	111.1	34.6	-	153.2	114.2	141.9	-	85.4	24.4	100.4	114.3	91.6	-	105.1	67.9
Ⅳ期	106.0	106.5	34.6	-	153.3	87.0	145.4	-	90.1	13.4	84.0	133.9	102.4	-	111.1	80.0
23年1月	100.7	107.0	34.6	-	139.5	74.7	131.7	-	94.7	29.4	64.2	90.6	184.0	-	99.2	71.5
2月	104.0	104.1	34.6	-	144.9	96.1	126.2	-	88.8	23.3	75.1	101.8	158.3	-	96.5	70.4
3月	105.1	106.8	34.6	-	148.2	89.8	123.6	-	79.3	23.6	85.2	85.0	73.4	-	91.2	55.6
4月	111.4	105.1	34.6	-	144.5	146.0	126.1	-	81.9	34.3	83.1	119.2	70.6	-	90.6	57.2
5月	112.2	104.9	34.6	-	152.2	137.5	138.6	-	87.4	32.1	86.9	165.7	133.3	-	95.3	58.5
6月	117.5	113.9	34.6	-	152.7	145.9	141.3	-	87.1	23.0	84.9	103.3	134.7	-	96.2	61.3
7月	112.4	112.4	34.6	-	156.6	107.3	142.3	-	84.4	20.7	97.1	118.2	99.2	-	101.0	69.6
8月	113.6	110.3	34.6	-	150.5	133.8	142.7	-	86.7	26.2	99.5	103.5	82.4	-	108.4	67.2
9月	109.6	110.7	34.6	-	152.4	101.5	140.7	-	85.1	26.2	104.7	121.2	93.3	-	105.9	67.0
10月	105.5	106.8	34.6	-	145.5	97.4	146.0	-	87.7	20.8	97.6	128.9	98.2	-	112.8	76.0
11月	107.0	106.1	34.6	-	160.4	81.4	145.8	-	91.3	12.4	93.4	136.8	106.1	-	108.3	79.8
12月	105.6	106.5	34.6	-	154.1	82.2	144.4	-	91.4	7.1	61.0	135.9	102.9	-	112.3	84.2
23年Ⅰ期	106.1	107.4	36.3	-	144.4	93.6	131.7	-	86.7	24.2	73.9	97.8	125.5	-	91.0	66.2
Ⅱ期	111.6	108.1	35.4	-	149.4	138.5	133.4	-	89.0	26.5	84.9	129.5	130.5	-	98.9	59.6
Ⅲ期	109.7	110.2	33.6	-	149.0	115.4	139.2	-	86.0	21.8	101.4	116.7	101.4	-	107.0	67.7
Ⅳ期	107.9	106.0	33.6	-	158.4	94.6	145.8	-	87.2	19.8	84.2	124.8	90.8	-	109.7	79.0
23年1月	102.8	107.2	36.4	-	139.8	72.9	135.9	-	88.8	24.5	61.5	91.4	135.0	-	90.6	67.7
2月	106.1	106.1	35.9	-	145.5	99.4	134.4	-	85.8	18.9	77.1	99.9	125.4	-	90.0	69.6
3月	109.4	108.9	36.6	-	148.0	108.6	124.7	-	85.4	29.1	83.0	102.1	116.2	-	92.3	61.4
4月	112.0	106.4	36.5	-	148.0	194.4	124.9	-	87.2	25.5	83.1	131.7	88.9	-	96.1	59.3
5月	110.7	105.3	35.1	-	151.2	122.4	136.8	-	89.8	28.7	80.3	160.3	158.6	-	98.6	59.0
6月	112.2	112.7	34.6	-	148.9	98.8	138.4	-	90.1	25.2	91.3	96.5	144.1	-	101.9	60.4
7月	107.6	110.6	34.7	-	147.6	108.6	139.5	-	85.4	17.5	99.8	114.7	103.8	-	105.4	64.5
8月	110.4	109.4	33.0	-	145.6	123.2	140.1	-	86.1	22.5	102.6	107.7	91.3	-	109.6	66.0
9月	111.0	110.5	33.1	-	153.8	114.5	138.0	-	86.4	25.5	101.8	127.7	109.0	-	106.0	72.7
10月	108.0	107.0	33.2	-	150.4	104.5	144.1	-	85.9	19.0	95.4	117.4	91.2	-	110.8	77.8
11月	106.9	105.5	33.2	-	164.5	82.9	145.5	-	87.0	21.8	94.0	126.9	85.7	-	110.1	79.5
12月	108.8	105.5	34.3	-	160.4	96.4	147.9	-	88.8	18.6	63.2	130.0	95.6	-	108.1	79.7

第4表 特殊分類生産指数（付加価値額ウェイト）

分 類												
	鉱工業総合	最終需要財	投資財	資本財	建設財	消費財	耐久消費財	非耐久消費財	生産財	鉱工業用生産財	その他の生産財	
ウェイト	10000.0	3713.9	1543.2	755.9	787.3	2170.7	855.0	1315.7	6286.1	5824.6	461.5	
23年	92.3	86.8	77.1	81.9	72.5	93.7	86.6	98.4	95.5	96.4	84.0	
23年Ⅰ期	92.6	86.7	75.4	75.8	74.9	94.7	98.6	92.3	96.2	97.0	85.1	
Ⅱ期	91.4	87.5	75.3	77.0	73.7	96.2	84.6	103.8	93.7	94.6	81.5	
Ⅲ期	92.4	85.2	73.3	79.7	67.1	93.8	83.4	100.5	96.7	97.6	84.7	
Ⅳ期	92.7	87.8	84.6	95.1	74.4	90.1	79.7	96.9	95.6	96.5	84.6	
原 指 数	23年1月	90.6	83.8	71.8	72.1	71.5	92.4	106.9	83.0	94.6	95.7	80.4
	2月	91.1	86.0	75.0	76.1	74.0	93.7	100.2	89.5	94.2	95.1	82.7
	3月	96.2	90.3	79.3	79.3	79.2	98.1	88.6	104.3	99.7	100.3	92.1
	4月	86.7	79.6	72.8	69.0	76.5	84.5	47.6	108.4	90.9	91.6	82.3
	5月	90.6	87.3	72.6	75.0	70.3	97.8	93.3	100.7	92.6	93.9	75.2
	6月	96.8	95.7	80.6	87.1	74.3	106.4	112.8	102.2	97.5	98.3	87.0
	7月	94.7	87.0	73.4	81.8	65.2	96.8	88.3	102.3	99.2	100.0	89.3
	8月	89.0	78.2	66.5	66.1	67.0	86.5	68.8	98.0	95.4	96.4	81.8
	9月	93.6	90.5	80.0	91.3	69.1	98.0	93.0	101.2	95.4	96.3	83.1
	10月	91.8	83.8	77.7	82.1	73.4	88.1	83.4	91.3	96.5	97.6	83.3
	11月	91.4	85.2	79.4	85.5	73.4	89.3	80.8	94.9	95.0	95.6	87.1
	12月	94.9	94.4	96.6	117.7	76.3	92.9	74.9	104.5	95.2	96.2	83.4
季 節 調 整 指 数	23年Ⅰ期	96.3	90.0	77.2	77.8	75.3	100.5	102.4	99.6	100.1	101.1	87.5
	Ⅱ期	93.6	91.2	78.3	81.9	75.8	100.2	96.2	102.0	95.5	96.6	82.2
	Ⅲ期	89.2	82.5	73.3	79.1	67.1	88.7	77.3	96.2	93.0	93.7	82.6
	Ⅳ期	90.9	84.9	79.9	88.4	72.5	88.0	75.2	96.5	94.2	95.0	84.2
	23年1月	97.5	96.3	79.1	82.6	75.8	110.6	124.8	97.5	99.3	100.4	84.4
	2月	96.7	90.2	77.7	80.0	75.3	100.0	101.0	100.8	100.4	101.4	87.2
	3月	94.8	83.6	74.9	70.9	74.9	91.0	81.5	100.6	100.5	101.4	90.9
	4月	92.5	87.6	79.6	78.1	83.6	91.5	59.8	106.8	96.4	97.6	85.1
	5月	95.0	93.8	78.2	85.2	71.9	105.9	109.7	103.3	96.0	97.0	80.7
	6月	93.2	92.1	77.0	82.4	71.9	103.2	119.1	96.0	94.2	95.2	80.9
	7月	90.5	84.4	73.1	79.8	63.9	91.3	86.6	95.0	93.7	94.5	83.3
	8月	89.4	82.0	72.4	77.1	68.2	88.8	74.9	96.8	93.6	94.3	83.9
9月	87.8	81.2	74.4	80.5	69.3	85.9	70.5	96.8	91.6	92.4	80.5	
10月	89.8	82.0	77.3	80.7	72.6	85.7	73.9	94.0	94.2	95.1	82.9	
11月	89.6	81.9	77.2	84.4	72.7	86.2	72.0	95.9	93.5	94.1	86.4	
12月	93.2	90.8	85.1	100.0	72.3	92.0	79.6	99.7	94.9	95.9	83.3	

第5表 特殊分類生産者出荷指数

分 類												
	鉱工業総合	最終需要財	投資財	資本財	建設財	消費財	耐久消費財	非耐久消費財	生産財	鉱工業用生産財	その他の生産財	
ウェイト	10000.0	3906.8	1220.0	555.4	664.6	2686.8	1204.1	1482.7	6093.2	5074.6	1018.6	
23年	87.3	84.0	76.3	79.4	73.7	87.5	80.6	93.1	89.3	90.6	83.0	
23年Ⅰ期	91.0	89.3	78.6	79.0	78.3	94.1	94.9	93.4	92.1	93.6	84.6	
Ⅱ期	84.1	81.4	72.2	71.8	72.5	85.6	71.0	97.4	85.9	86.7	81.9	
Ⅲ期	88.0	83.6	73.3	76.9	70.3	88.3	81.5	93.8	90.8	91.5	87.2	
Ⅳ期	85.9	81.8	81.0	89.8	73.7	82.2	75.1	87.9	88.5	90.6	78.4	
原 指 数	23年1月	86.3	78.1	69.8	64.7	74.0	81.9	81.2	82.6	91.5	93.5	81.5
	2月	89.6	90.6	79.8	83.1	77.1	95.4	98.6	92.8	89.0	89.3	87.4
	3月	97.1	99.1	86.3	89.3	83.8	104.9	105.0	104.9	95.8	98.0	84.8
	4月	79.2	73.0	67.3	60.0	73.4	75.6	41.8	103.1	83.2	85.1	73.5
	5月	80.6	76.7	68.1	68.7	67.7	80.6	65.6	92.8	83.1	83.2	83.0
	6月	92.6	94.5	81.1	86.8	76.4	100.5	105.7	96.4	91.4	91.8	89.3
	7月	92.0	88.7	76.1	80.5	72.4	94.5	93.3	95.4	94.1	93.3	97.8
	8月	84.5	76.7	66.7	64.9	68.3	81.2	67.1	92.6	89.6	90.2	86.2
	9月	87.4	85.4	77.1	85.4	70.1	89.2	84.0	93.5	88.7	90.9	77.7
	10月	83.3	78.5	76.1	82.3	70.9	79.6	77.1	81.6	86.4	88.6	75.7
	11月	86.2	80.7	77.6	80.6	75.1	82.2	75.8	87.3	89.8	91.9	79.3
	12月	88.2	86.2	89.3	106.4	75.0	84.7	72.4	94.7	89.4	91.3	80.3
季 節 調 整 指 数	23年Ⅰ期	93.3	88.5	77.3	78.3	76.9	93.6	96.2	92.5	94.9	96.6	86.3
	Ⅱ期	86.6	86.7	77.4	78.7	76.5	90.5	82.4	95.6	88.2	90.1	80.2
	Ⅲ期	84.2	80.9	72.4	75.4	69.5	85.2	74.8	94.8	86.2	86.6	84.4
	Ⅳ期	85.7	80.8	78.5	85.2	72.7	81.7	72.3	90.4	88.7	90.0	81.4
	23年1月	92.0	87.0	77.8	78.8	76.8	91.8	97.9	89.7	95.0	96.8	85.8
	2月	97.2	95.9	81.4	85.1	78.4	101.9	108.4	95.5	95.5	96.4	89.9
	3月	90.6	82.7	72.7	70.9	75.4	87.0	82.2	92.4	94.3	96.7	83.3
	4月	86.4	82.8	78.2	71.4	82.9	84.0	56.1	101.4	89.7	92.0	80.2
	5月	84.6	83.9	76.6	81.9	72.9	87.4	79.7	92.5	87.7	89.2	81.1
	6月	88.7	93.4	77.3	82.9	73.7	100.1	111.3	93.0	87.3	89.0	79.2
	7月	88.3	87.7	75.7	78.3	71.5	93.5	97.3	94.1	87.9	88.1	87.5
	8月	83.4	79.4	71.1	72.5	71.9	82.9	65.5	95.4	86.6	86.9	84.4
9月	80.8	75.7	70.5	75.3	65.2	79.3	61.7	95.0	84.1	84.9	81.4	
10月	84.6	80.9	78.3	84.6	72.6	81.8	73.0	90.1	87.2	87.4	82.6	
11月	85.8	80.6	76.2	80.2	73.5	82.5	71.1	92.7	89.1	90.4	82.4	
12月	86.8	81.0	81.1	90.8	72.1	80.8	72.7	88.5	89.9	92.2	79.3	

第6表 特殊分類生産者製品在庫指数

分 類												
	鉱工業総合	最終需要財	投資財	資本財	建設財	消費財	耐久消費財	非耐久消費財	生産財	鉱工業用生産財	その他の生産財	
ウェイト	10000.0	4146.7	1285.3	584.8	700.5	2861.5	955.1	1906.4	5853.2	5148.4	704.8	
23年	87.2	81.3	95.1	91.1	98.4	75.1	75.6	74.8	91.3	90.5	97.1	
23年Ⅰ期	87.6	85.5	92.5	87.4	96.8	82.3	91.2	77.9	89.1	88.5	93.2	
Ⅱ期	85.5	80.7	101.2	93.2	107.9	71.5	80.1	67.2	88.8	87.2	100.9	
Ⅲ期	85.4	76.9	91.5	89.7	93.1	70.3	64.7	73.1	91.4	90.8	96.3	
Ⅳ期	90.1	82.1	95.1	94.1	95.9	76.2	66.4	81.1	95.8	95.5	97.8	
原 指 数	23年1月	94.7	97.1	97.6	99.4	96.1	96.8	116.8	86.8	93.0	90.6	111.0
	2月	88.8	89.2	95.5	94.1	96.7	86.4	102.2	78.5	88.5	89.1	83.6
	3月	79.3	70.2	84.5	68.8	97.5	63.7	54.6	68.3	85.8	85.9	85.1
	4月	81.9	73.0	94.4	81.4	105.2	63.4	56.6	66.8	88.1	86.6	99.8
	5月	87.4	86.9	110.2	109.5	110.9	76.4	93.6	67.8	87.8	87.0	93.2
	6月	87.1	82.3	99.0	88.6	107.7	74.8	90.2	67.0	90.5	87.9	109.7
	7月	84.4	76.8	95.1	92.9	96.9	68.6	66.7	69.5	89.8	89.0	95.1
	8月	86.7	76.1	88.8	83.1	93.5	70.3	60.3	75.4	94.2	92.8	104.8
	9月	85.1	77.8	90.7	93.0	88.9	72.0	67.1	74.5	90.3	90.5	89.0
	10月	87.7	80.2	92.6	92.1	93.0	74.6	68.5	77.7	92.9	94.6	80.8
	11月	91.3	85.4	96.4	97.4	95.5	80.5	68.3	86.6	95.4	94.8	99.8
	12月	91.4	80.6	96.3	92.8	99.2	73.6	62.5	79.1	99.1	97.2	112.8
季 節 調 整 指 数	23年Ⅰ期	86.7	84.4	94.9	86.4	101.2	79.6	84.6	76.4	87.9	86.7	97.7
	Ⅱ期	89.0	87.9	103.7	100.4	105.7	80.4	87.2	75.7	90.5	88.9	99.2
	Ⅲ期	86.0	77.7	90.9	90.0	92.9	71.8	69.2	74.4	91.6	91.3	96.4
	Ⅳ期	87.2	76.2	91.6	88.0	94.6	69.6	62.7	73.1	95.4	95.4	94.6
	23年1月	88.8	88.1	93.5	89.4	98.5	85.2	89.9	79.4	88.4	86.2	112.7
	2月	85.8	82.9	94.2	88.4	99.6	78.0	83.8	75.6	87.1	86.6	87.8
	3月	85.4	82.3	97.1	81.3	105.5	75.6	80.1	74.1	88.1	87.2	92.7
	4月	87.2	82.7	101.6	94.6	108.3	72.5	66.9	75.7	91.6	90.0	99.7
	5月	89.8	94.4	111.7	114.1	106.3	86.2	99.4	76.9	88.1	87.5	91.8
	6月	90.1	86.7	97.8	92.5	102.4	82.5	95.2	74.6	91.7	89.3	106.0
	7月	85.4	77.7	92.6	92.7	97.2	70.8	63.6	75.8	90.4	89.3	98.8
	8月	86.1	77.2	90.1	85.3	92.7	71.6	65.7	74.8	92.5	92.4	100.2
9月	86.4	78.3	89.9	91.9	88.7	73.1	78.4	72.7	91.9	92.1	90.3	
10月	85.9	75.2	88.7	84.9	91.4	69.4	64.4	72.2	93.8	95.0	81.9	
11月	87.0	76.1	90.8	88.1	92.3	69.6	59.6	74.9	95.1	95.0	94.7	
12月	88.8	77.4	95.4	91.1	100.0	69.7	64.0	72.3	97.3	96.1	107.2	

(附表) 採用品目別ウェイト等一覧表

業種及び品目	特殊分類	単位	生産指数		出荷指数		在庫指数	
			ウェイト	品目数	ウェイト	品目数	ウェイト	品目数
鉄工業			10000.0	287	10000.0	284	10000.0	204
製造工業			9991.1	285	9992.8	282	9991.2	202
鉄鋼業			1720.9	24	1272.5	24	823.2	23
銑鉄	鉄	t	137.7		10.0		10.8	
フェロアロイ	鉄	t	11.6		31.7		121.3	
粗鋼	鉄	t	279.1		0.2		0.8	
鋼半製品	鉄	t	399.8		99.0		165.8	
鋼矢板	建	t	27.9		19.2		21.8	
H形鋼	建	t	105.7		74.7		33.1	
その他の形鋼	建	t	8.2		5.9		3.1	
鉄筋用小形棒鋼	建	t	77.1		55.1		32.0	
管材	鉄	t	7.5		15.2		2.1	
線材	鉄	t	2.7		6.0		2.9	
鋼板	鉄	t	81.9		164.3		58.8	
鋼帯	鉄	t	231.5		243.7		74.5	
冷延広幅帯鋼	鉄	t	77.1		80.4		28.8	
冷延電気帯鋼	鉄	t	55.1		113.0		62.7	
亜鉛めっき鋼板	建鉄	t	82.0		111.4		60.7	
その他の冷間仕上鋼材等	鉄	t	0.8		11.0		9.8	
特殊鋼熱間圧延鋼材	鉄	t	61.7		116.9		36.6	
特殊鋼冷間仕上鋼材	鉄	t	1.6		3.3		0.8	
鋼管	建鉄	t	53.7		54.8		62.9	
鍛造鋼品	鉄	t	1.8		4.3		2.9	
鍛工品	鉄	t	3.5		11.1		—	
銑鉄鋳物	鉄	t	5.9		9.1		1.5	
鉄鋼切断品	鉄	t	3.8		29.8		26.5	
大中小形棒鋼	建	t	3.2		2.4		3.0	
非鉄金属工業			103.6	6	82.7	6	63.5	2
銅合金鋳物	鉄	kg	7.8		6.2		—	
軽合金鋳物	鉄	kg	3.5		2.8		—	
アルミニウムダイカスト	鉄	kg	5.3		4.7		—	
アルミニウム二次地金・合金地金	鉄	t	0.4		1.0		1.1	
アルミニウム圧延製品	鉄	t	4.0		5.3		—	
電気銅	鉄	t	82.6		62.7		62.4	
金属製品工業			319.5	11	251.1	11	156.1	4
金網	建	t	12.3		7.2		11.3	
ドラム缶	鉄	t	20.6		10.8		3.4	
鉄骨	建	t	9.6		9.3		—	
水門	建	t	3.3		3.1		—	
架線金物	鉄	千個	3.9		2.3		—	
粉末や金製磁性材料	鉄	kg	8.6		5.5		—	
粉末や金製機械材料	鉄	t	112.1		76.8		—	
超硬チップ	鉄	t	6.3		0.4		—	
管継手	建	kg	10.9		6.5		—	
飲料用缶（缶体）	鉄	kg	60.9		34.9		121.2	
アルミニウム建具	建	t	71.0		94.3		20.2	
一般機械工業			846.8	29	633.3	29	603.3	16
コンクリート機械	資	千円	8.9		5.7		—	
化学機械	資	t	17.7		13.6		—	
はん用内燃機関	鉄	台	7.1		2.5		16.5	
半導体製造装置	資	Hr	77.3		51.8		—	
ポンプの部分品	鉄	千個	119.2		56.5		233.9	

業種及び品目	特殊分類	単位	生産指数		出荷指数		在庫指数	
			ウェイト	品目数	ウェイト	品目数	ウェイト	品目数
圧縮機	資	kg	16.6		17.8		14.8	
クレーン	資	t	2.0		1.3		—	
動力伝導装置	資	kg	111.4		85.5		—	
動力耕うん機	資	台	5.6		4.8		17.4	
田植機	資	台	18.7		17.0		—	
刈払機	資	台	13.8		13.7		37.2	
コンバイン	資	台	21.7		20.0		48.9	
数値制御旋盤	資	t	47.7		37.2		69.0	
旋盤	資	t	4.8		3.7		13.3	
研削盤	資	t	10.3		8.0		1.4	
専用工作機械	資	t	13.0		10.2		3.0	
マシニングセンタ	資	t	39.5		30.8		119.7	
その他の金属工作機械	資	t	0.4		0.3		0.3	
圧延機械	資	t	18.7		10.0		—	
鉄鋼用ロール	資	本	3.6		1.7		—	
バルブ・コック	資	kg	2.2		4.3		—	
食料品加工機械	資	百万円	27.2		15.2		—	
冷凍機	資	台	0.4		0.5		2.8	
パッケージ形エアコンディショナ	資	台	1.2		1.0		4.7	
エンジン駆動式エアコンディショナ	資	台	23.7		21.0		1.5	
チリングユニット	資	台	5.9		5.0		18.9	
軸受	資	t	207.0		184.4		—	
金型	資	kg	17.6		7.5		—	
特殊鋼切削工具	資		3.6		2.3		—	
電気機械工業			265.8	9	342.9	9	400.7	4
セパレート形エアコンディショナ	耐	台	23.3		5.9		27.0	
開閉制御装置	資	百万円	11.0		7.3		—	
低圧遮断機	資	個	13.5		8.8		—	
蛍光灯	非他	個	69.4		67.6		—	
自動車用白熱灯器具	資	百個	3.0		2.1		2.2	
電気照明器具の部分品	資	個	3.5		4.1		6.8	
ビデオカメラ	耐	台	89.7		190.4		364.7	
ボードテスタ	資	千円	2.7		1.4			
内燃機関の電装品・取付具・付属品	資	千円	49.7		55.3			
情報通信機械工業			58.9	2	29.1	2	0.0	0
携帯電話	耐	台	32.1		10.5		—	
電子計算機の部分品	資	千個	26.8		18.6		—	
電子部品・デバイス工業			525.8	12	633.9	12	0.0	0
磁気テープ	非他	千m ²	15.0		13.0		—	
抵抗器（可変抵抗器）	資	千個	16.5		12.4		—	
セラミックコンデンサ	資	千個	23.9		17.9		—	
コネクタ	資	千個	125.3		55.9		—	
スイッチ	資	千個	59.1		30.2		—	
磁気ヘッド	資	千個	2.1		1.0		—	
光ディスク	非他	千枚	27.7		16.2		—	
シリコンダイオード	資	千個	14.2		12.6		—	
トランジスタ	資	千個	20.3		18.0		—	
発光ダイオード	資	千個	9.7		8.6		—	
レーザーダイオード	資	千個	13.3		11.8		—	
集積回路	資	百万円	198.7		436.3		—	
輸送機械工業			1623.9	26	1452.8	23	666.1	7
軽乗用車	耐	台	172.9		265.4		64.4	

業種及び品目	特殊分類	単位	生産指数		出荷指数		在庫指数	
			ウェイト	品目数	ウェイト	品目数	ウェイト	品目数
小型乗用車	耐	台	252.7		379.6		224.4	
普通乗用車	資耐	台	267.5		361.8		258.6	
軽トラック	資	台	102.9		140.7		99.3	
小型ガソリントラック	資	台	11.8		17.2		12.6	
小型ディーゼルトラック	資	台	7.2		10.5		6.3	
普通トラック	資	台	0.8		1.1		0.5	
小型トラック荷台	鉦	台	8.0		5.0		—	
クラッチ装置	鉦	個	9.3		6.1		—	
車輪	鉦	個	38.9		25.6		—	
かじ取りハンドル	鉦	個	12.1		7.9		—	
ドアヒンジ等	鉦	個	4.2		2.7		—	
タイロッド・タイロッドエンド	鉦	個	12.1		8.0		—	
ブレーキ倍力装置	鉦	個	11.3		7.4		—	
ブレーキシュー	鉦	個	10.9		7.1		—	
燃料タンク	鉦	個	18.1		11.9		—	
排気管・消音器	鉦	個	45.2		29.7		—	
窓わく	鉦	個	14.1		9.2		—	
自動車用シート	鉦	個	78.8		51.8		—	
自動変速装置	鉦	個	32.9		21.6		—	
ユニバーサルジョイント	鉦	個	102.9		67.6		—	
普通トラック荷台	鉦	台	13.8		8.6		—	
プロペラシャフト	鉦	個	9.5		6.3		—	
鋼船（新造）	資	Hr	122.5		—		—	
鋼船（修理）	資	Hr	19.9		—		—	
舶用ディーゼル機関	鉦	Hr	243.6		—		—	
精密機械工業			55.7	2	30.5	2	86.0	2
医科用機械器具	資	台	37.1		23.1		74.0	
歯科材料	他	千円	18.6		7.4		12.0	
窯業・土石製品工業			402.3	15	261.8	15	476.9	12
生石灰	鉦	t	25.3		19.3		2.6	
消石灰	鉦	t	2.7		2.1		0.6	
軽質炭酸カルシウム	鉦	t	1.6		1.3		1.2	
セメント	建	t	1.3		1.9		0.4	
ガラス	建	m ²	33.8		8.0		—	
耐火煉瓦	鉦	t	116.4		74.0		198.7	
不定型耐火物	鉦	t	59.9		41.5		26.8	
特殊炭素製品	鉦	kg	7.8		4.1		—	
遠心力鉄筋コンクリート管	建	t	2.7		1.8		8.2	
遠心力鉄筋コンクリートパイプ	建	t	10.1		6.5		26.2	
ファインセラミックス	鉦	千個	4.8		1.6		0.4	
護岸用コンクリートブロック	建	t	8.2		5.7		27.7	
道路用コンクリート製品	建	t	34.3		25.6		156.1	
プレストレストコンクリート製品	建	t	8.8		5.8		28.0	
生コンクリート	建	m ³	84.6		62.6		—	
化学工業			1290.8	53	1294.5	53	2345.8	51
アンモニア	鉦	t	26.3		10.4		22.9	
複合肥料	他	t	1.0		1.4		21.6	
か性ソーダ	鉦	t	14.9		26.4		20.0	
塩素ガス	鉦	t	15.4		10.6		—	
酸化第二鉄	鉦	t	4.2		3.5		12.3	
酸化チタン	鉦	t	37.7		30.2		102.5	
硫酸	鉦	t	8.1		4.2		6.7	
活性炭	鉦	千m ³	10.8		0.5		2.5	

業種及び品目	特殊分類	単位	生産指数		出荷指数		在庫指数	
			ウェイト	品目数	ウェイト	品目数	ウェイト	品目数
酸素	鉍	千m ³	5.3		2.9		0.2	
窒素	鉍	t	6.4		3.5		0.2	
クレオソート油	鉍	t	13.2		11.7		17.5	
ホルマリン	鉍	t	8.3		0.9		1.7	
無水マレイン酸	鉍	t	2.5		2.3		10.2	
フタル酸系可塑剤	鉍	t	8.1		7.0		13.8	
ポリエチレン	鉍	t	64.2		77.5		469.3	
ポリスチレン	鉍	t	27.7		32.2		127.3	
ポリプロピレン	鉍	t	14.0		16.5		106.3	
石油樹脂	鉍	t	7.3		8.6		44.7	
合成ゴム	鉍	t	39.4		24.2		66.9	
スチレンモノマー	鉍	t	90.7		81.3		45.4	
無水フタル酸	鉍	t	13.8		12.3		34.5	
高純度テレフタル酸	鉍	t	27.0		24.2		39.8	
純ベンゼン	鉍	t	35.5		115.7		54.0	
純トルエン	鉍	t	6.8		7.6		19.5	
キシレン	鉍	t	22.2		18.6		23.7	
オルソキシレン	鉍	t	7.4		2.0		13.2	
パラキシレン	鉍	t	108.4		97.4		85.7	
エチレン	鉍	t	33.6		79.1		28.2	
トリクロルエチレン	鉍	t	2.5		5.9		24.8	
コールタール	鉍	t	13.9		1.6		27.2	
ナフタリン	鉍	t	7.5		6.5		8.7	
二塩化エチレン	鉍	t	10.6		0.2		14.1	
プロピレン	鉍	t	22.6		48.6		18.1	
エピクロルヒドリン	鉍	t	3.3		7.3		7.1	
メチルイソブチルケトン	鉍	t	2.1		5.1		4.9	
アクリロニトリル	鉍	t	82.6		69.2		71.5	
合成オクタノール	鉍	t	16.3		13.4		19.7	
合成ブタノール	鉍	t	13.4		10.9		8.4	
ブタン・ブチレン	鉍	t	8.5		28.7		1.7	
ブタジエン	鉍	t	5.6		13.3		2.4	
ノルマルパラフィン	鉍	t	14.8		12.5		31.8	
分解ガソリン	鉍	t	25.9		15.0		21.8	
シクロヘキサン	鉍	t	24.0		21.3		21.3	
塗料	建鉍	t	19.1		28.9		14.8	
フェノール樹脂	鉍	t	1.6		1.9		1.1	
エポキシ樹脂	鉍	t	9.4		9.7		26.9	
酢酸ビニルモノマー	鉍	t	33.5		19.4		52.4	
ポリビニルアルコール	鉍	t	49.4		44.5		286.8	
塩化ビニルモノマー	鉍	t	12.6		22.5		12.4	
ポリアセタール	鉍	t	26.2		30.0		144.5	
農薬	他	ケース	20.1		13.3		77.5	
香料	鉍	t	11.7		11.4		55.3	
医薬品	非	千円	193.4		140.7		—	
石油・石炭製品工業			210.8	12	1746.2	12	1460.1	12
揮発油	非他	kl	57.2		536.4		250.1	
ナフサ	鉍	kl	13.4		317.2		354.5	
ジェット燃料油	他	kl	11.1		102.3		170.1	
灯油	非	kl	14.2		130.6		138.6	
軽油	他	kl	19.5		184.0		116.0	
A重油	鉍他	kl	15.5		164.9		70.5	
C重油	鉍他	kl	19.8		207.6		219.1	

業種及び品目		特殊分類	単位	生産指数		出荷指数		在庫指数	
				ウェイト	品目数	ウェイト	品目数	ウェイト	品目数
	潤滑油	鉦	kl	30.1		27.7		15.5	
	アスファルト	建	t	13.9		28.3		43.5	
	液化石油ガス	鉦	t	1.2		33.5		25.1	
	オイルコークス	鉦	t	7.1		4.1		7.5	
	コークス	鉦	t	7.8		9.6		49.6	
プラスチック製品工業				430.6	9	294.3	9	494.0	9
	フィルム・シート	鉦	t	135.8		84.3		183.1	
	合成皮革	鉦	t	46.8		50.5		24.1	
	機械器具部品	鉦	t	64.9		52.6		5.9	
	日用品・雑貨	非	t	11.4		7.3		19.5	
	容器	鉦	t	12.4		6.0		0.4	
	容器附属品	鉦	千個	51.1		33.1		50.8	
	発泡製品	鉦	t	55.9		29.8		133.8	
	強化製品	建	t	2.1		1.1		0.1	
	その他のプラスチック製品	建	t	50.2		29.6		76.3	
パルプ・紙・紙加工品工業				125.5	10	116.2	10	111.4	9
	紙	非	t	21.6		21.4		13.7	
	段ボール原紙	鉦	t	26.0		33.2		4.2	
	白板紙	鉦	t	4.9		6.3		5.2	
	黄・チップ・色板紙	鉦	t	7.3		9.4		14.8	
	雑板紙	鉦	t	15.6		19.6		28.5	
	段ボールシート	鉦	千m ²	29.0		6.1		1.9	
	繊維板	建	千m ²	1.4		2.6		1.2	
	紙袋	他	t	3.5		2.8		11.1	
	段ボール箱	他	千円	12.8		11.0		—	
	粘着テープ	非	千m ²	3.4		3.8		30.8	
繊維工業				602.6	21	409.3	21	1407.3	19
	合成繊維（長繊維）	鉦	t	34.8		17.0		21.2	
	合成繊維（短繊維）	鉦	t	126.0		60.3		134.9	
	綿糸	鉦	t	8.9		4.4		11.7	
	合成繊維紡績糸	鉦	t	12.0		6.5		6.3	
	合成繊維縫糸	鉦	kg	7.5		5.0		26.7	
	綿織物	鉦	千m ²	11.0		7.6		18.7	
	ビスコーススフ織物	鉦	千m ²	1.4		0.6		1.1	
	合成繊維織物	鉦	千m ²	16.2		7.1		11.1	
	不織布	鉦	kg	61.0		44.8		61.4	
	染色整理	鉦	千m ²	16.1		5.4		—	
	ニット生地	鉦	kg	5.3		1.3		5.4	
	外衣（ニット製）	非	デカ	19.5		24.5		228.3	
	外衣（織物製）	非	点	216.3		184.7		846.3	
	下着・補整着（ニット製）	非	デカ	11.2		14.5		0.8	
	細幅織物	鉦	kg	8.5		4.3		10.9	
	組ひも	鉦	kg	2.7		1.6		3.3	
	レース生地	鉦	m ²	3.5		1.2		2.7	
	漁網	資	kg	4.0		2.5		3.2	
	ふとん	非	枚	3.0		1.5		1.5	
	合成繊維帆布製品	他	t	17.8		7.3		11.8	
	繊維製袋	鉦	本	15.9		7.2		—	
食料品工業				890.6	24	722.5	24	528.2	16
	バター	非	kg	0.4		0.4		—	
	チーズ	非	kg	0.2		0.2		—	
	処理牛乳	非	t	27.7		25.6		—	
	その他の乳製品	非	ケース	9.4		8.6		6.2	

業種及び品目		特殊分類	単位	生産指数		出荷指数		在庫指数	
				ウェイト	品目数	ウェイト	品目数	ウェイト	品目数
	佃煮	非	kg	6.5		4.6		—	
	そう菜	非	t	7.5		5.4		2.4	
	しょう油	非	kl	4.6		2.0		4.8	
	精製糖	鉦	t	35.6		30.9		32.6	
	その他の調味料	非	万本	97.1		41.8		—	
	水産練製品	非	千円	7.6		5.6		1.7	
	小麦粉	鉦	t	25.9		22.4		32.5	
	パン	非	t	65.6		42.1		—	
	生菓子	非	千円	26.9		13.9		—	
	干菓子	非	kg	17.5		9.2		0.5	
	あめ菓子	非	kg	21.2		10.6		3.9	
	その他の菓子	非	kg	2.3		1.2		18.9	
	食用油	非	t	30.5		29.1		23.6	
	めん類	非	t	48.2		34.4		—	
	乾燥食品	非	千円	51.2		30.9		62.7	
	清涼飲料	非	ケース	10.1		19.6		18.1	
	ビール・発泡酒	非	kl	191.1		222.3		93.4	
	リキュール	非	kl	75.2		54.7		52.1	
	清酒	非	kl	13.3		8.3		163.9	
	飼料	他	t	115.0		98.7		10.9	
	その他の工業			517.0	20	419.2	20	368.6	16
	ゴム製品工業			168.6	6	138.4	6	158.7	6
	ゴム製履物	非	千足	4.0		1.5		9.1	
	プラスチック製履物	非	千足	0.2		0.3		2.4	
	くつ底・その他の履物用品	鉦	t	3.5		1.2		4.3	
	ゴムホース	鉦	千m	28.9		26.4		4.6	
	工業用ゴム製品	鉦	t	125.7		105.3		99.4	
	その他のゴム製品	鉦	t	6.3		3.7		38.9	
	家具工業			56.9	3	44.8	3	54.8	2
	金属製家具	耐	個	22.2		14.2		11.7	
	木製たんす	耐	個	0.8		1.1		43.1	
	その他の木製家具	耐	個	33.9		29.5		—	
	印刷業			127.7	2	92.8	2	0.0	0
	平版印刷（オフセット印刷）	他	百万円	18.0		13.1		—	
	おう版印刷（グラビア印刷）	他	百万円	109.7		79.7		—	
	木材・木製品工業			69.6	5	75.2	5	102.4	5
	製材品	建	m ³	44.0		32.4		71.9	
	床板	建	坪	3.2		6.7		6.6	
	集成材	建	m ³	12.5		20.7		17.2	
	建築用木製組立材料	建	枚	9.2		14.8		6.4	
	薬品処理木材	建	m ³	0.7		0.6		0.3	
	その他製品工業			94.2	4	68.0	4	52.7	3
	革靴	非	足	6.2		2.0		—	
	ゴルフクラブ	非	本	8.2		2.6		0.6	
	清掃用品	非	千円	12.9		17.7		12.5	
	ユニット住宅	建	ユニット	66.9		45.7		39.6	
	鉱業			8.9	2	7.2	2	8.8	2
	石灰石	鉦	t	7.8		6.4		6.9	
	ろう石	鉦	t	1.1		0.8		1.9	
	公益事業			455.6	2	190.6	2	0.0	0
	電力		千kwh	419.5		166.0		—	
	ガス		1000MJ	36.1		24.6		—	
	産業総合			10455.6	289	10190.6	286	10000.0	204
	(参考)電気機械関連工業			850.5	23	1005.9	23	400.7	4

