

# 真備緊急治水対策プロジェクト 事業進捗等説明

～令和5年度の予定と大雨時の対応～

国土交通省 高梁川・小田川緊急治水対策河川事務所

岡山県 備中県民局

倉敷市

令和5年6月

# 《 説明内容 》

1. プロジェクトの実施項目と行動計画
2. ハード対策
3. 工事に関するお知らせ
4. ソフト対策

# 真備緊急治水対策プロジェクト

---

## 1. プロジェクトの実施項目と行動計画

# 「真備緊急治水対策プロジェクト」の行動計画(アクションプラン)

平成30年7月豪雨災害により明らかとなった様々な課題に対し、国、岡山県、倉敷市の3者が策定した「真備緊急治水対策プロジェクト」の具体的な行動計画に基づき、倉敷市真備地区における防災・減災の取組を進めています

## 真備緊急治水対策プロジェクト

### ハード対策の行動計画

取組内容	実施主体	年度						
		2018	2019	2020	2021	2022	2023	2024
【洪水氾濫を未然に防ぐ対策】		2023年6月						
<小田川>		新川への通水開始						
小田川合流点付替え事業	国	[Progress bar]						
・仮設工事		[Progress bar]						
・掘削・築堤		[Progress bar]						
・貯水池河道整正		[Progress bar]						
・締切堤撤去		[Progress bar]						
・橋梁架設		[Progress bar]						
<小田川>		[Progress bar]						
堤防強化(浸透対策)	国	[Progress bar]						
堤防強化(堤防拡幅)	国・市	[Progress bar]						
<末政川・高馬川・真谷川>		[Progress bar]						
堤防強化	県	[Progress bar]						
堤防嵩上げ		[Progress bar]						
<小田川、末政川・高馬川・真谷川、大武谷川、背谷川、内山谷川>	国・県・市	[Progress bar]						
河道掘削、樹木伐採による適切な河川の維持管理		[Progress bar]						
【避難行動、水防活動、排水活動に資する基盤等の整備】		[Progress bar]						
国・倉敷市が連携・協力し、災害時の応急活動・緊急復旧を迅速に行うための防災拠点の整備	国・市	[Progress bar]						
危機管理型水位計設置	国	[Progress bar]						
	県	[Progress bar]						

### ソフト対策の行動計画

取組内容	実施主体	年度						
		2018	2019	2020	2021	2022	2023	2024
【広域避難を考慮したハザードマップの作成・周知】		2023年6月						
河川管理施設への既往浸水深の表示	国	[Progress bar]						
指定緊急避難場所を追加したハザードマップの作成	市	[Progress bar]						
まるとまちごとハザードマップの取組の推進	市	[Progress bar]						
【避難勧告の発令に着目したタイムラインの作成】		[Progress bar]						
関係機関と連携した多機関連携型タイムラインの作成	国・県・市	[Progress bar]						
タイムラインに基づいた首長等も参加した実践的な訓練	国・県・市	[Progress bar]						
【防災教育や防災知識の普及】		[Progress bar]						
ハザードマップ等の活用など地域に即した防災に関する出前講座の実施	国・県・市	[Progress bar]						
「マイ・ハザードマップ」や「マイ・タイムライン」、地域住民等で作成する「地区防災計画」の作成など住民の早期避難を促す避難体制づくりを推進	市	[Progress bar]						
教員を対象とした講習会の実施、小学生等を対象とした防災教育の実施	国・県・市	[Progress bar]						
危機管理型水位計を活用した関係機関等への水位情報のメール配信や、情報入手方法を記載したカード配付	国・県・市	[Progress bar]						
【より効果的な水防活動の実施及び水防体制の強化】		[Progress bar]						
河川管理者・水防団等による合同巡視を出水期までに実施	国・県・市	[Progress bar]						
【排水計画(案)の作成および排水訓練の実施】		[Progress bar]						
要排水箇所への排水ポンプ車の配備や、仮設ポンプ等の導入による排水能力の向上について検討	国・市	[Progress bar]						

※行動計画(アクションプラン)とは、「真備緊急治水対策プロジェクト」の取組を「いつ」、「だれが」、「なにを」実施するかを定めたものです。

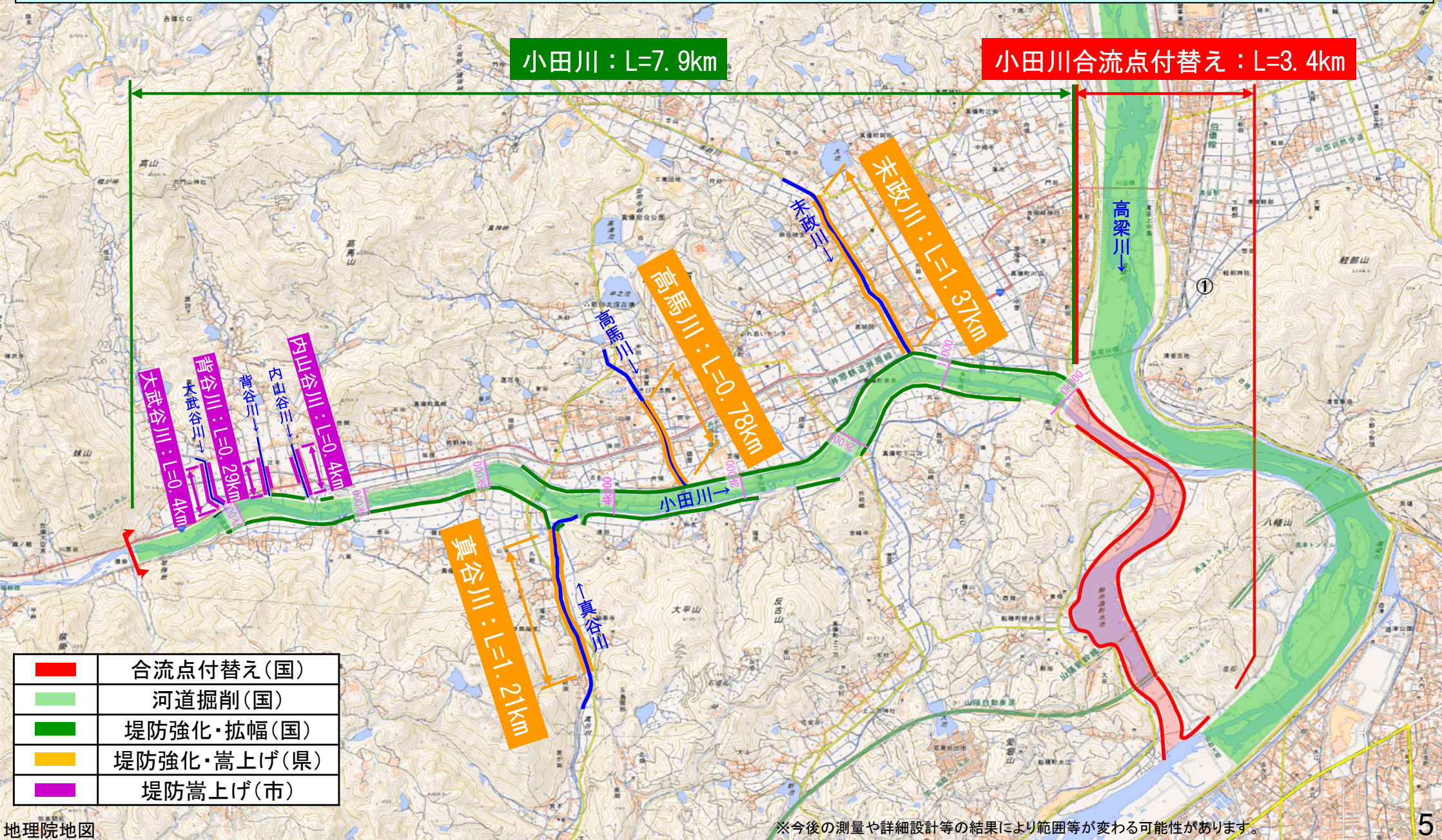
# 真備緊急治水対策プロジェクト

---

## 2. ハード対策

# 「真備緊急治水対策プロジェクト」ハード対策

■再度災害防止を図るため、小田川合流点付替え、国管理の小田川及び岡山県管理の末政川、高馬川、真谷川において、重点的な堤防整備（嵩上げ、断面拡大）と洪水時の水位を下げるための河道掘削を実施しています



# 真備緊急治水対策プロジェクト

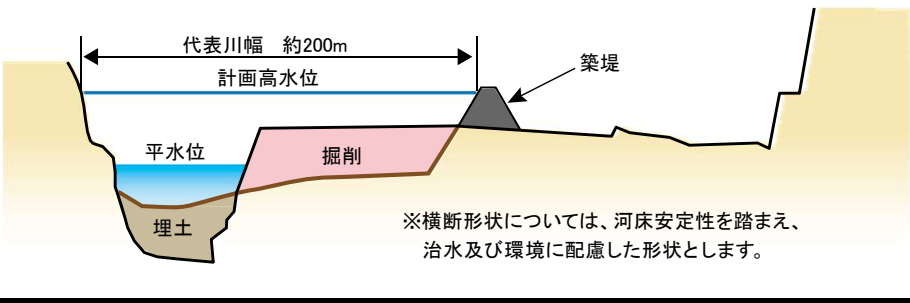
---

## 2. ハード対策 小田川合流点付替え

# 【国】小田川合流点付替え

- 小田川合流点付替え事業は、平成26年度の事業着手から15年間での完成予定でしたが、平成30年7月の豪雨を受けて、集中投資と施工方法を見直すとともに、ICTを活用した施工を行うi-Constructionを推進し、5年前倒した令和5年度の完成を目指す
- 主な工事内容は、(1) 南山等の掘削および掘削土砂を使用した築堤、貯水池内の埋土 (2) 下流の締切堤上の道路を橋梁に付替え (3) 上下流の締切堤を撤去、小田川を付替え

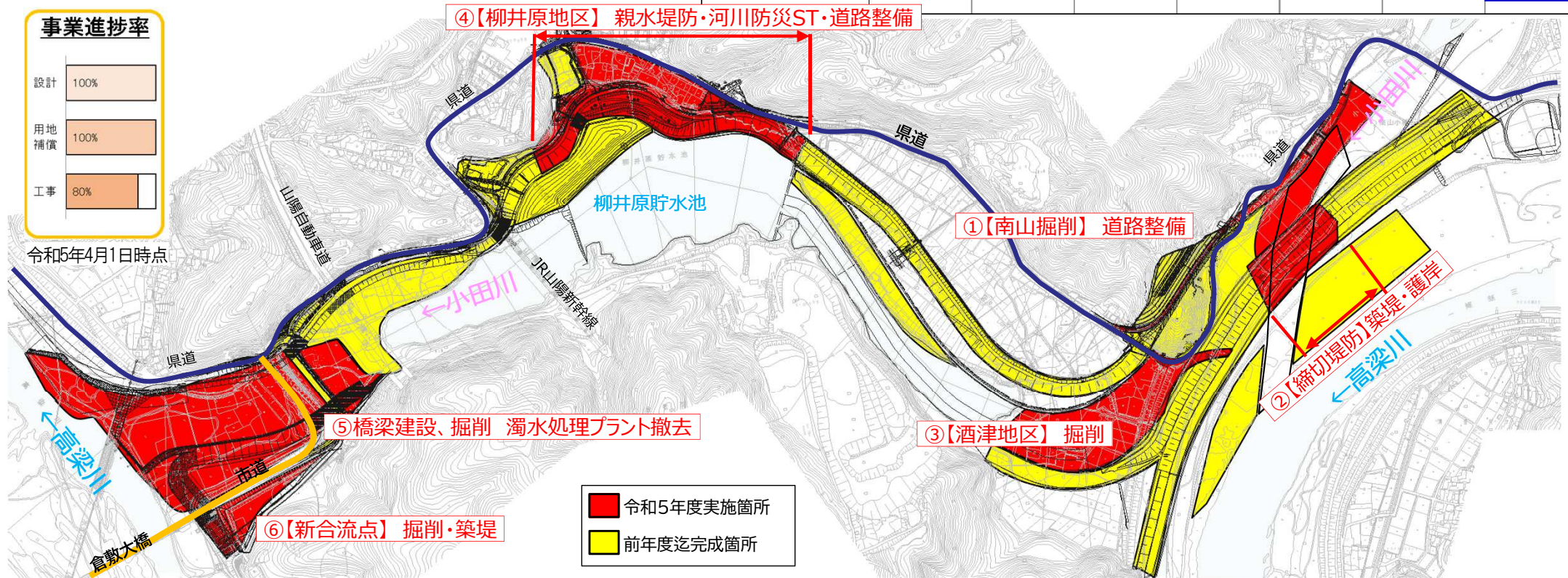
＜標準断面イメージ図＞



工事内容	2018年度 (平成30年度)	2019年度 (令和元年度)	2020年度 (令和2年度)	2021年度 (令和3年度)	2022年度 (令和4年度)	2023年度 (令和5年度)	2024年度 (令和6年度)
仮設工事 (迂回路、濁水処理設備)	■						
南山掘削		■					
築堤 (柳井原地区、耕作地)			■				
橋梁架設			■				
締切堤防		■				■	

合流点付替え (通水) →

事業進捗率

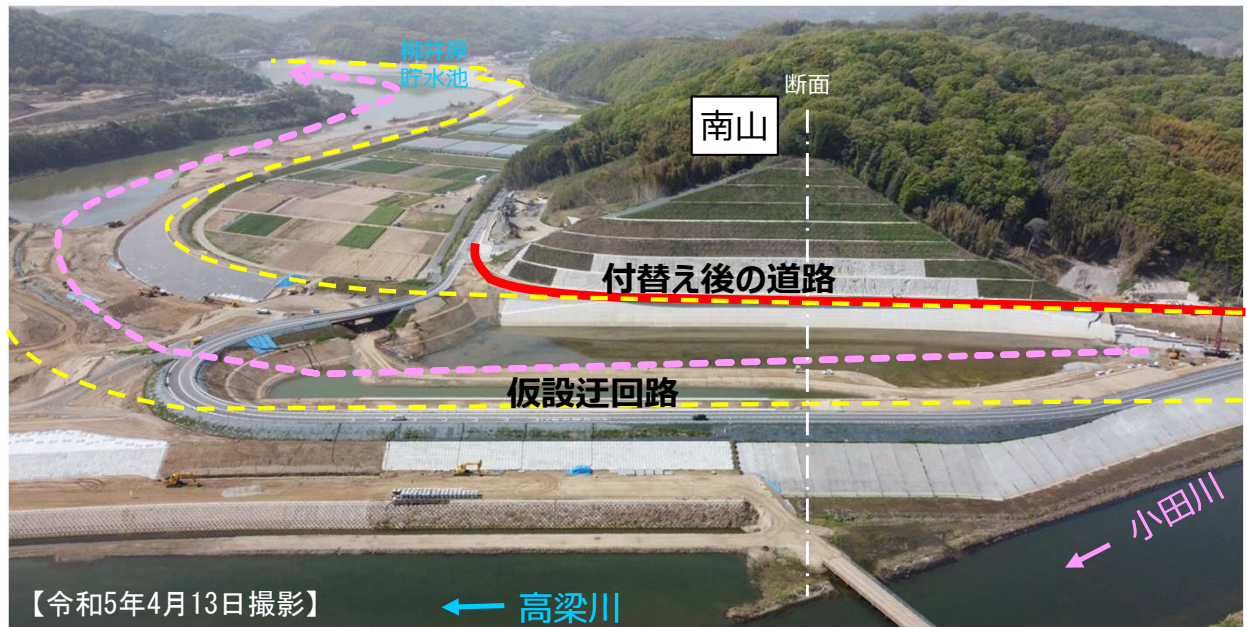


- 令和5年度実施箇所
- 前年度迄完成箇所



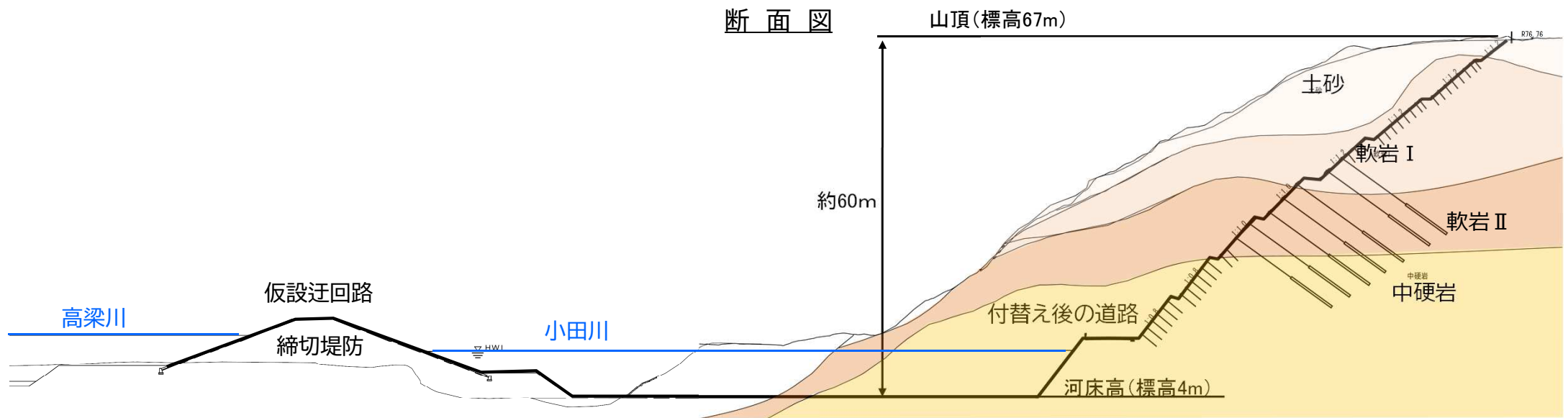
# ①南山掘削

- 小田川合流点を付替えるため南山を掘削し河道を整備。令和5年3月末に掘削完了（一部除く）。
- 新しい小田川の河道を完成させるため、県道の早期供用を図り、河道内の仮設迂回路を掘削。



施工期間：令和元年度～令和4年度  
掘削土量：約94万m<sup>3</sup>  
土砂：約34万m<sup>3</sup>  
軟岩Ⅰ：約11万m<sup>3</sup>  
軟岩Ⅱ：約20万m<sup>3</sup>  
中硬岩：約29万m<sup>3</sup>

断面図



# ① 南山掘削(実施状況)

着手前



現在



令和2年1月23日に本格的な掘削に着手



令和4年4月 南山法面保護



令和5年4月 南山護岸整備

## ② 締切堤防

□ 高梁川と小田川を分離するため、現合流点において締切堤防工事を実施



# ② 締切堤防(実施状況)

着手前



【令和3年4月13日撮影】

現在



【令和5年5月17日撮影】



令和3年11月 締切堤防の盛土工事



令和4年3月 締切堤防の護岸整備



令和5年5月 締切堤防の護岸整備

# ③酒津掘削

□酒津地区において、河道掘削を実施



【令和5年5月17日撮影】

# ③酒津掘削(実施状況)

着手前



【令和2年4月10日撮影】

現在



【令和5年5月17日撮影】



令和3年10月 酒津地区の掘削



令和4年2月 酒津地区の掘削



令和4年2月 酒津地区の掘削

# ④柳井原堤防

□付替え事業の掘削工事等で発生した土砂等を有効活用して堤防工事を順次実施

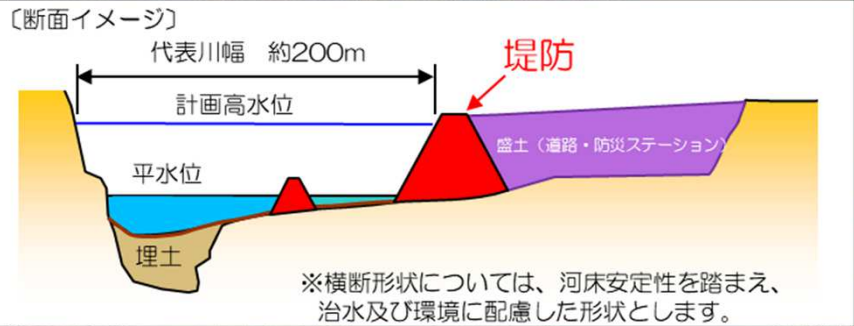


県道B.P. 整備

R5 年度実施

親水堤防整備

柳井原  
貯水池



令和5年5月17日撮影

# ④柳井原堤防(実施状況)

着手前



現在



令和2年2月 柳井原地区堤防基盤の岩砕投入



令和3年9月 柳井原地区の堤防整備

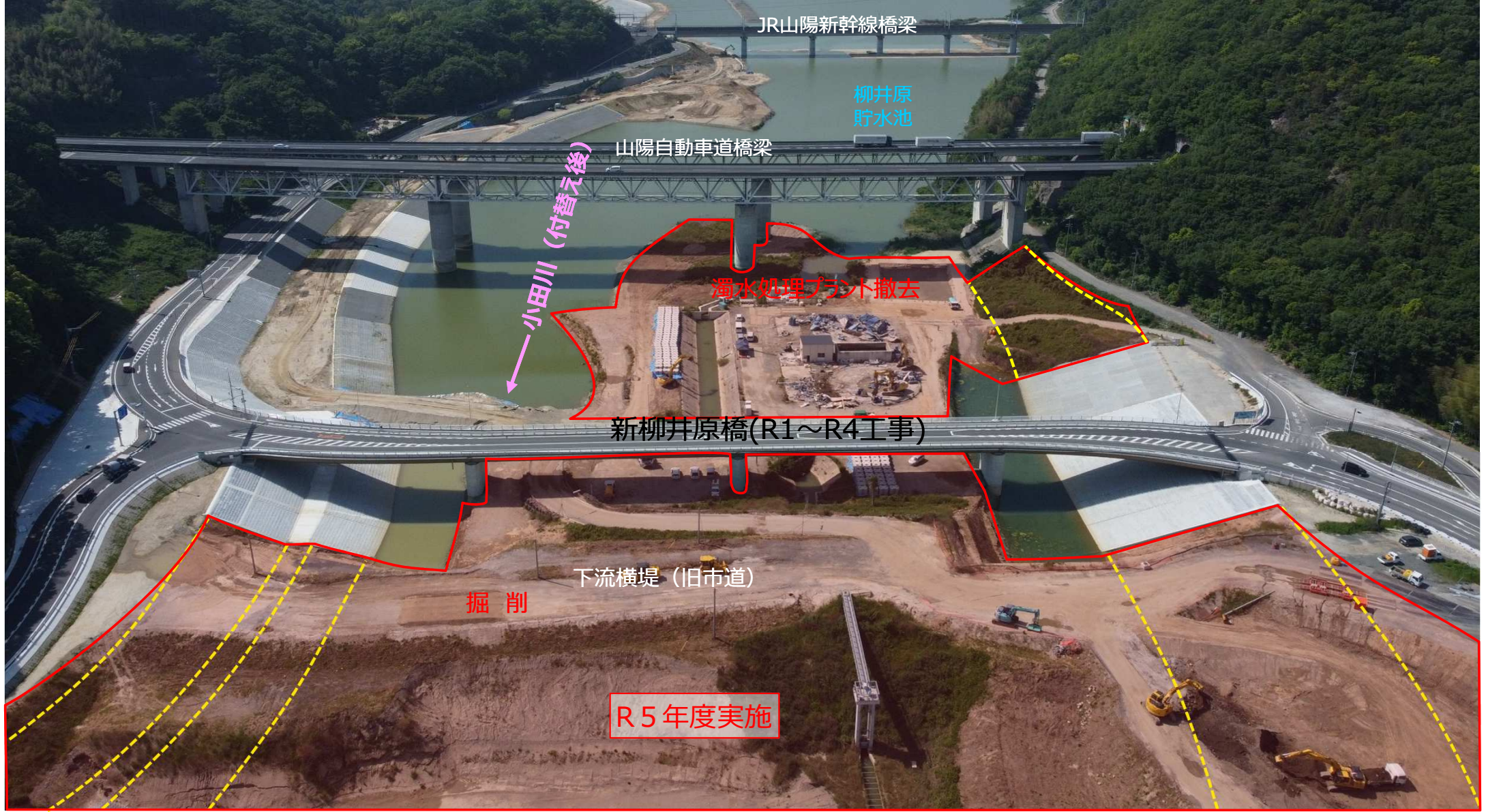


令和5年5月 柳井原地区の護岸整備



# ⑤ 橋梁建設、掘削 濁水処理プラント撤去

- 令和4年8月17日に新柳井原橋の供用開始。
- 濁水処理プラントを撤去し、小田川通水までに現在の下流横堤を掘削し河道化。



【令和5年5月17日撮影】

# ⑤ 橋梁建設(実施状況)



令和2年12月 橋台の基礎杭工事



令和3年8月 橋桁の架設



令和4年8月 橋桁架設完了

# ⑥新合流点掘削・堤防整備

□新合流点において、河道掘削と堤防整備を実施



【令和5年5月17日撮影】

# ⑥新合流点掘削・堤防整備(実施状況)



# 真備緊急治水対策プロジェクト

---

## 2. ハード対策 小田川河道掘削・堤防強化

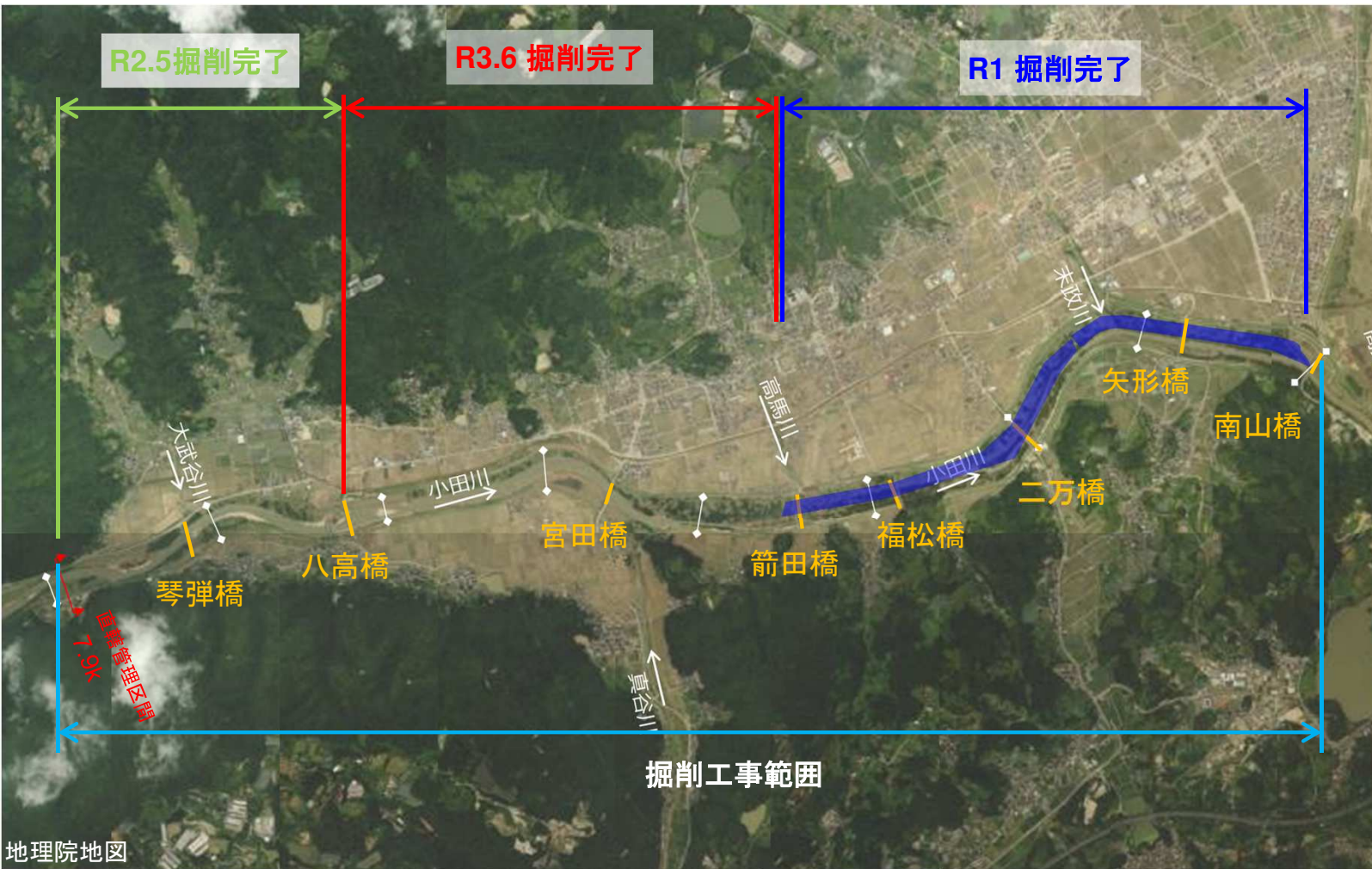
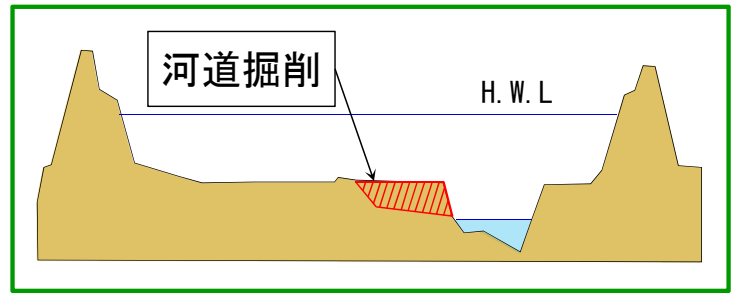
# 【国】小田川の河道掘削

■小田川の河道断面を拡大するため、掘削を実施

⇒ 掘削期間 : 令和元年～令和3年6月10日

⇒ 掘削土砂量 : 308,000m<sup>3</sup>

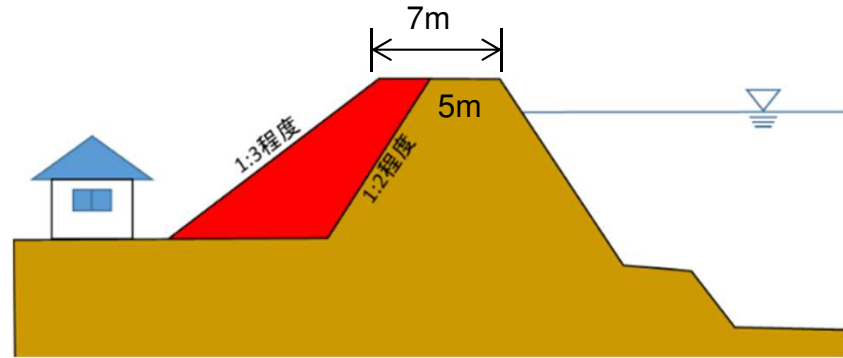
掘削した土砂は小田川堤防強化工事等に活用



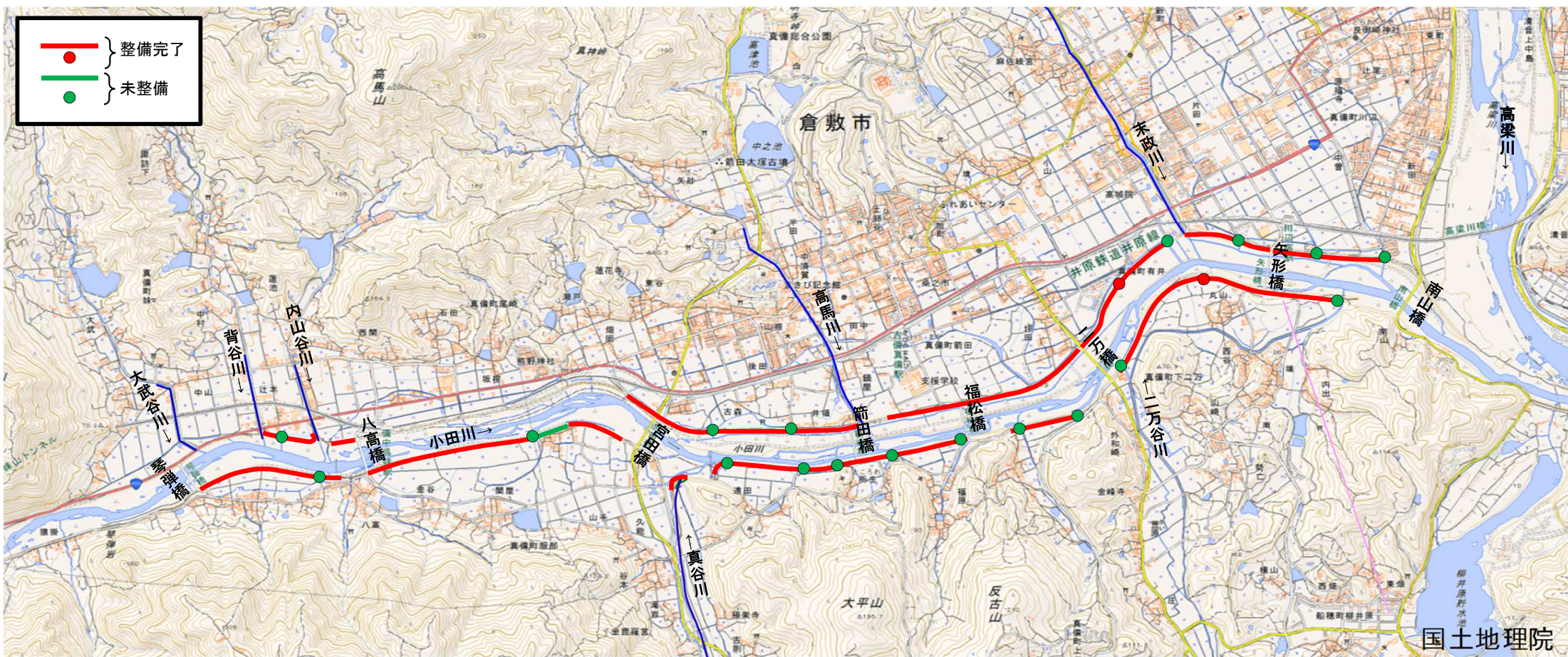


# 【国】小田川の堤防強化

- 小田川等の河道掘削で発生する大量の土砂を有効活用し、国と倉敷市が連携・協力して堤防強化を実施
- 令和4年3月に一部の区間を除いて完成
- 未整備箇所についても準備が整い次第、順次実施予定



堤防強化整備イメージ



# 【国】小田川の堤防強化(実施状況)

## 小田川掘削状況



## 盛土材料の製作(粒度調整)



## 盛土状況



## 擁壁設置状況





# 【国】小田川の堤防強化(実施状況)

擁壁設置状況



わら芝設置状況



堤防天端舗装状況



完成



# 【国】小田川の堤防強化(実施状況)



# 真備緊急治水対策プロジェクト

---

## 2. ハード対策 高梁川河道掘削・堤防強化

# 【国】高梁川の河道掘削

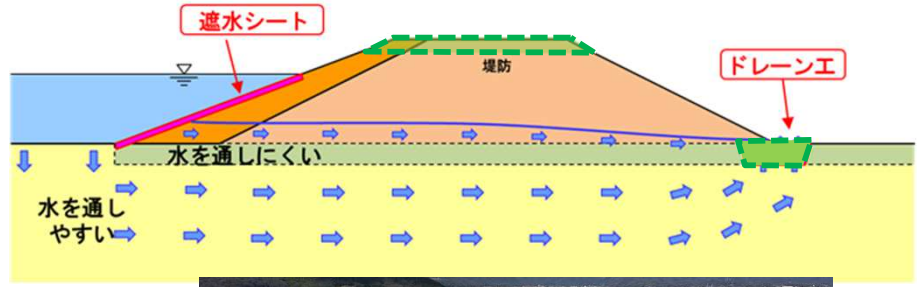
□高梁川において樹木伐採及び河道掘削を実施



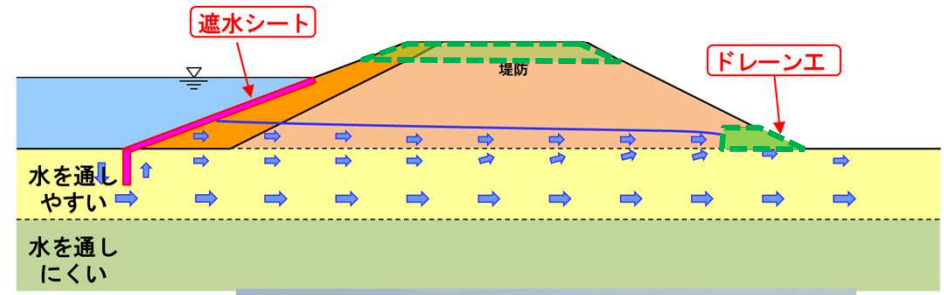
# 【高梁川】川辺地区の堤防強化工事

## 【堤防強化イメージ】

下原地区(新川辺橋北側)



川辺地区(新川辺橋南側)



【下原地区】堤防強化 600m  
 > 築堤、護岸、ドレーン工のうち  
 > R4.3までに盛土と護岸が完了

※実施済み (H19)

【川辺地区】堤防強化 1,300m  
 > 築堤、遮水矢板、護岸、ドレーン工のうち  
 > R4.3までに築堤、遮水矢板、護岸が完了



# 【高梁川】 小田川新合流点から下流の今後の整備予定

--- 赤点線は「築堤」又は「堤防強化」の整備位置<sup>※</sup>を示しております。  
 ※高梁川水系河川整備計画【国管理区間】(平成29年6月変更)に記載の整備位置。  
 ※現時点において既に整備が完了している箇所も含めて記載。



令和5年以降も引き続き工事予定

令和5年以降も引き続き工事予定

# 【高梁川】小田川新合流点から下流の今後の整備予定



令和5年以降も引き続き工事予定

令和5年以降も引き続き工事予定

倉敷市

倉敷市

--- 赤点線は「築堤」又は「堤防強化」の整備位置<sup>※</sup>を示しております。  
 ※高梁川水系河川整備計画【国管理区間】(平成29年6月変更)に記載の整備位置。  
 ※現時点において既に整備が完了している箇所も含めて記載。

# 真備緊急治水対策プロジェクト

---

末政川・高馬川・真谷川 堤防強化・堤防嵩上げ

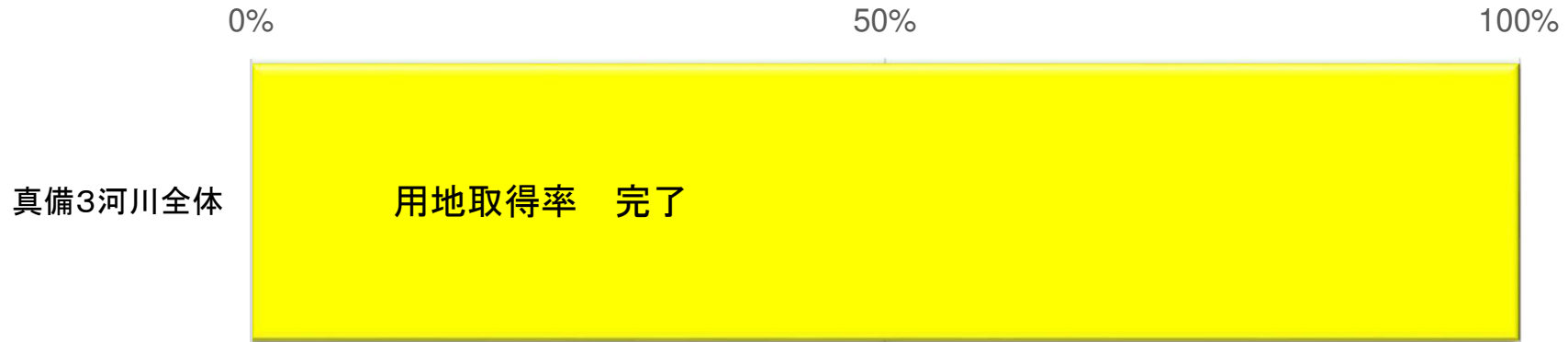


# 真備3河川の進捗率 (用地取得、工事)について

---

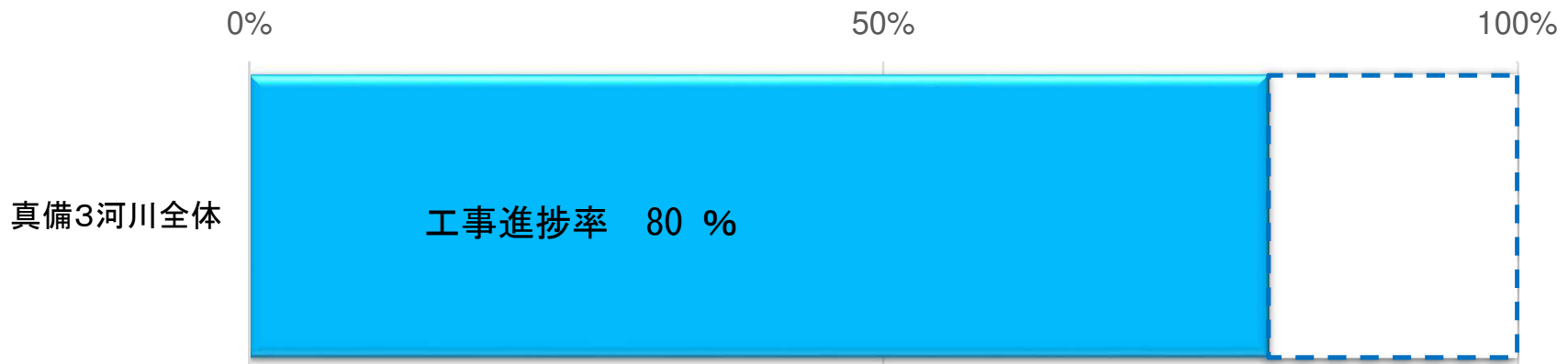
## 用地取得(家屋、物件補償)率

(令和 5年 5月31日現在)



## 工事進捗率

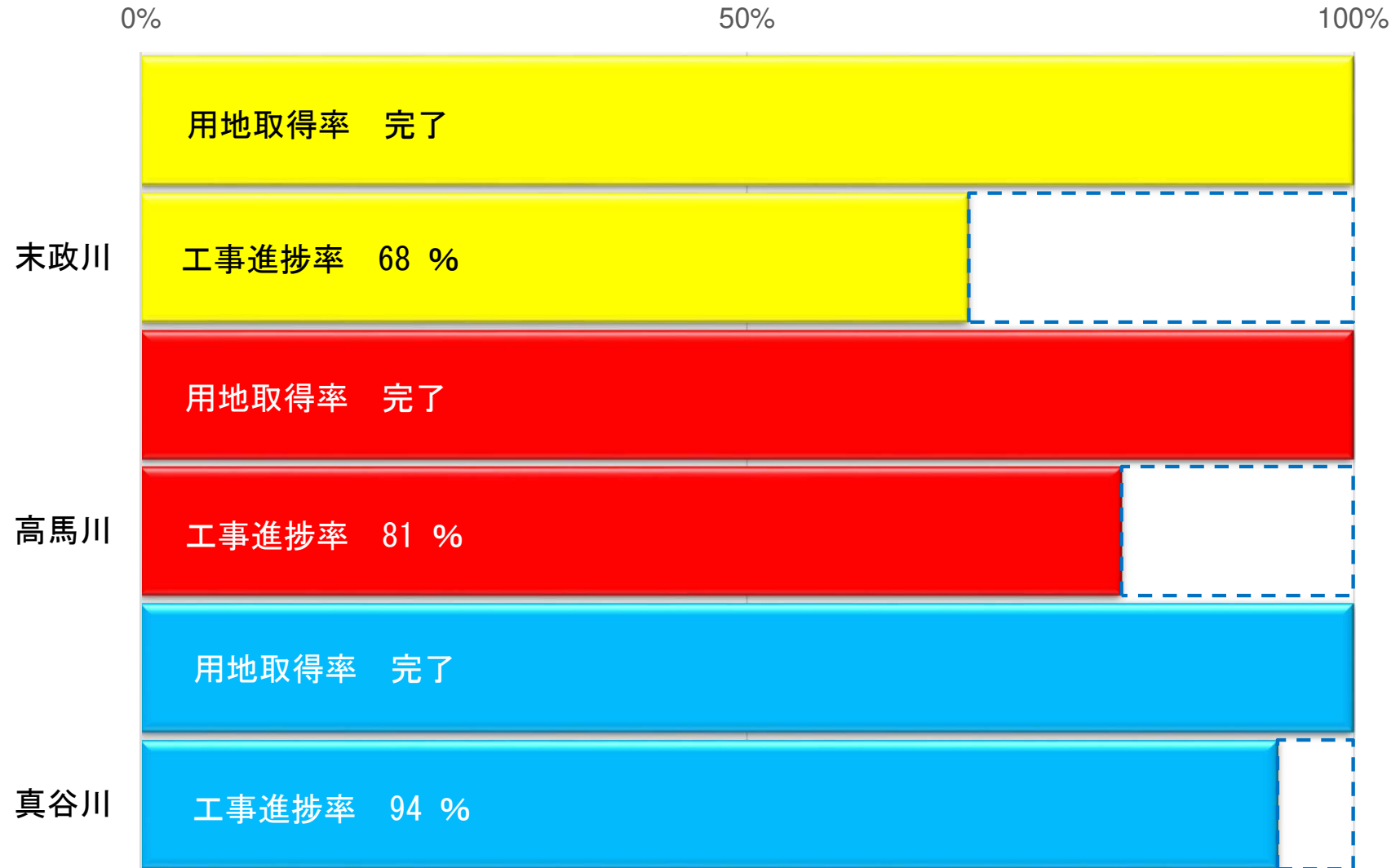
(令和 5年 5月31日現在)



※堤防延長ベースで計上しています。

## 進捗率

(令和 5年 5月31日現在)



※堤防延長ベースで計上しています。

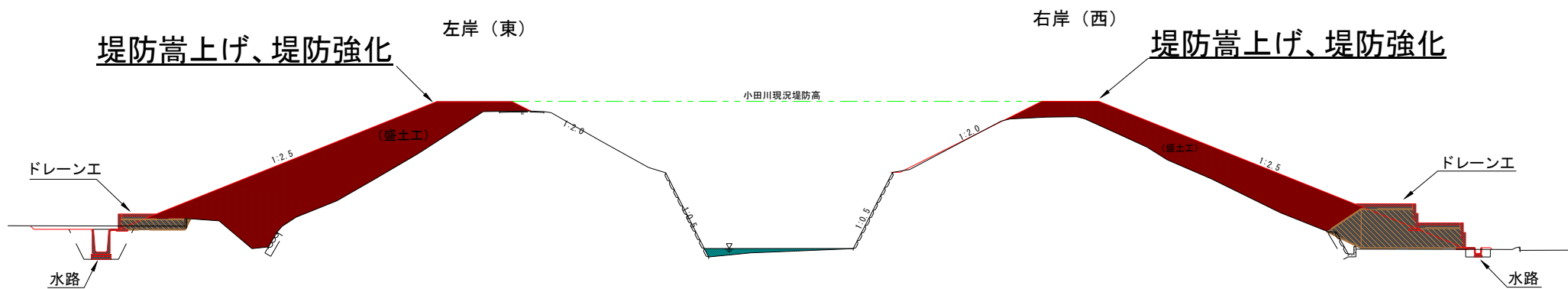
# 工事実施状況について

---

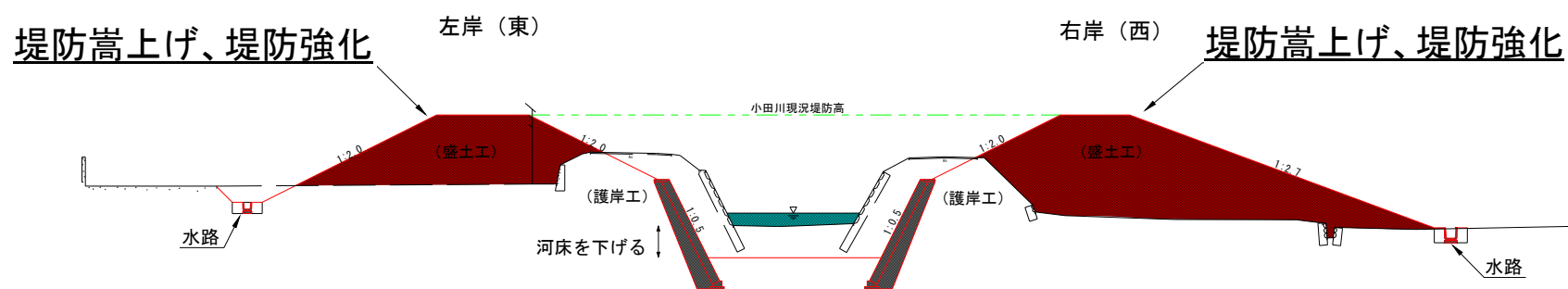


# 末政川 断面図

末政川 整備断面 (有井橋から下流)



末政川 整備断面 (有井橋から上流)



# 末政川 工事状況写真（有井橋付近）



# 末政川 工事状況写真（岡橋付近）





# 末政川 有井橋・岡橋 供用開始

【有井橋 供用開始状況】



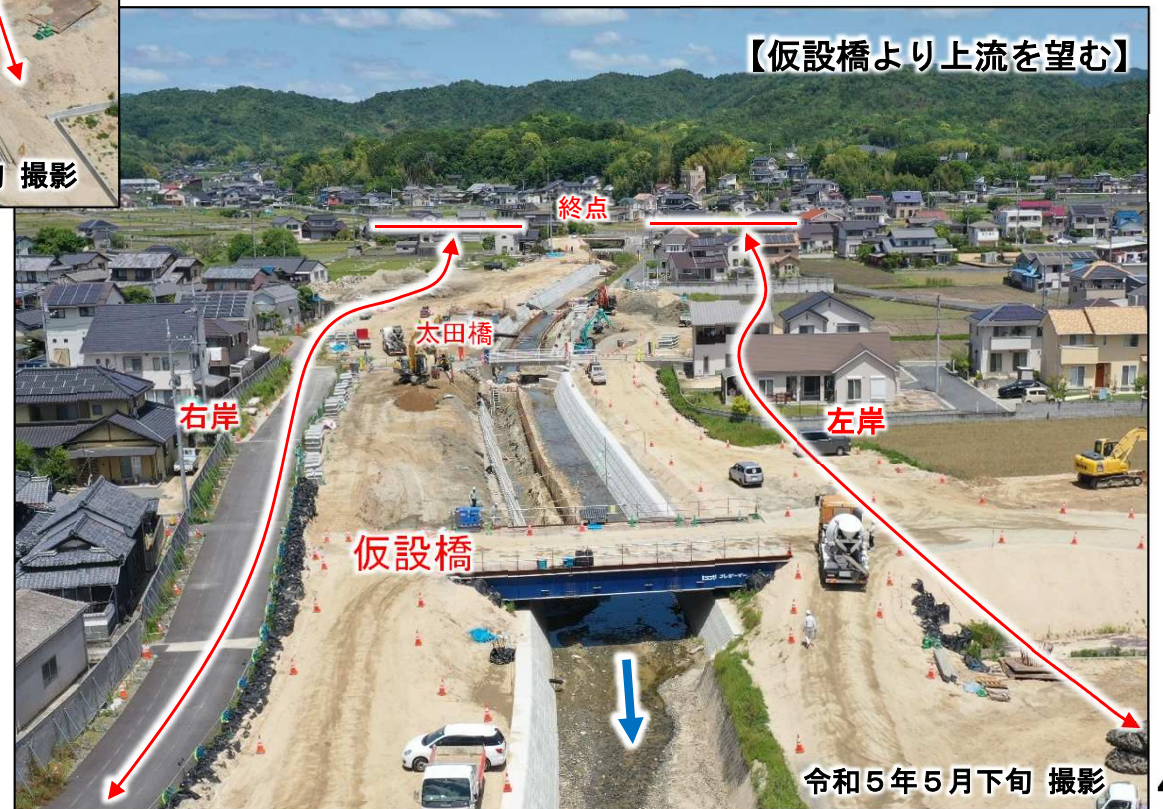
【岡橋 供用開始状況】



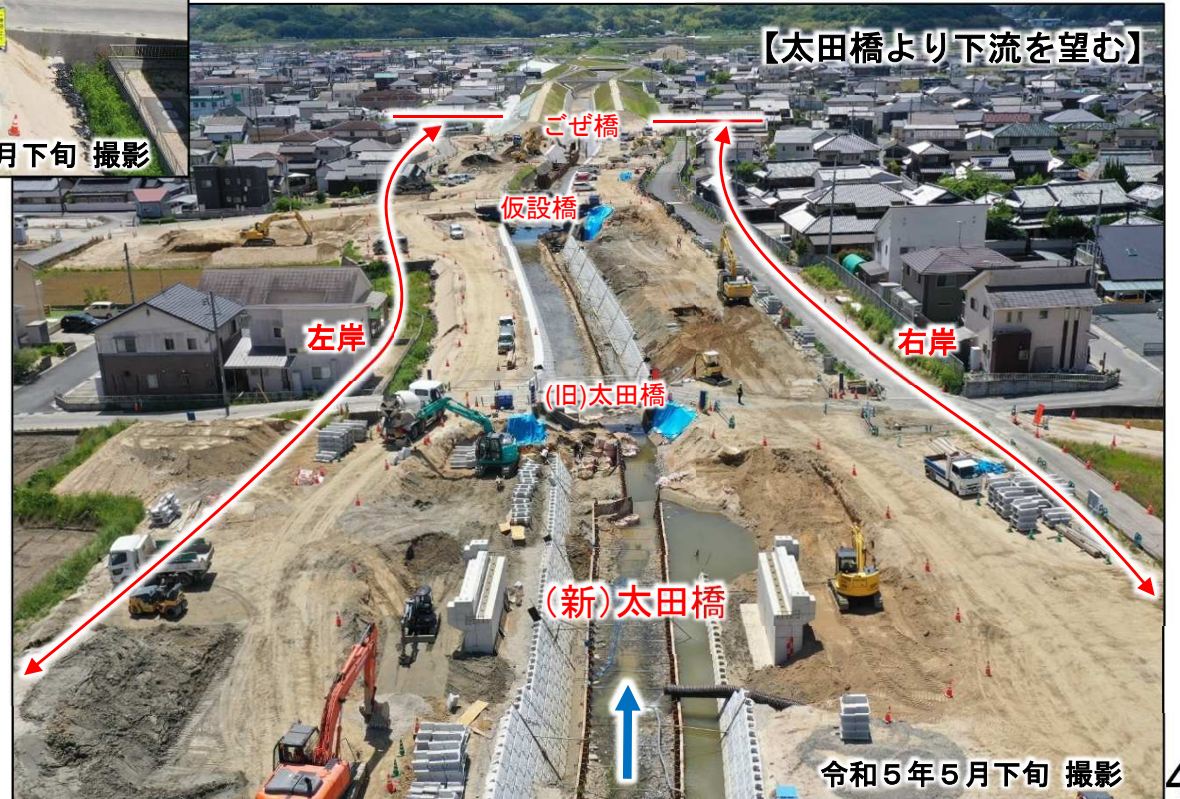
# ごぜ橋～終点区間の工事状況について

---

# 末政川 工事状況写真（ごぜ橋付近）

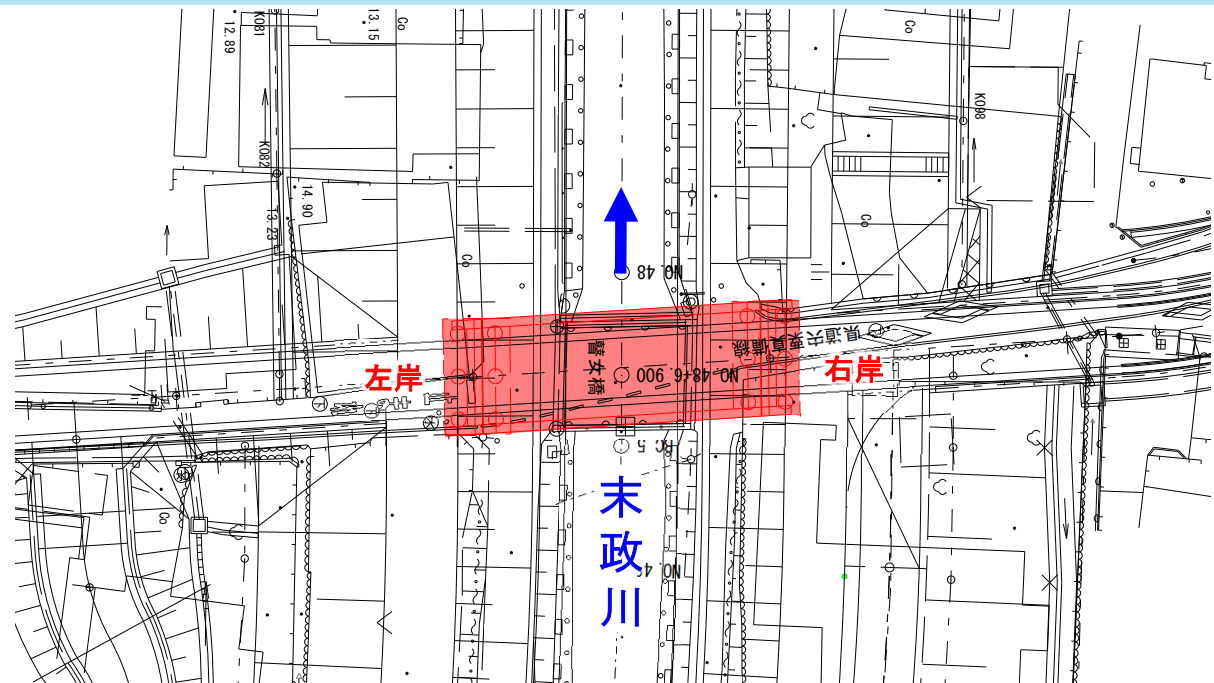


# 末政川 工事状況写真 (太田橋付近)



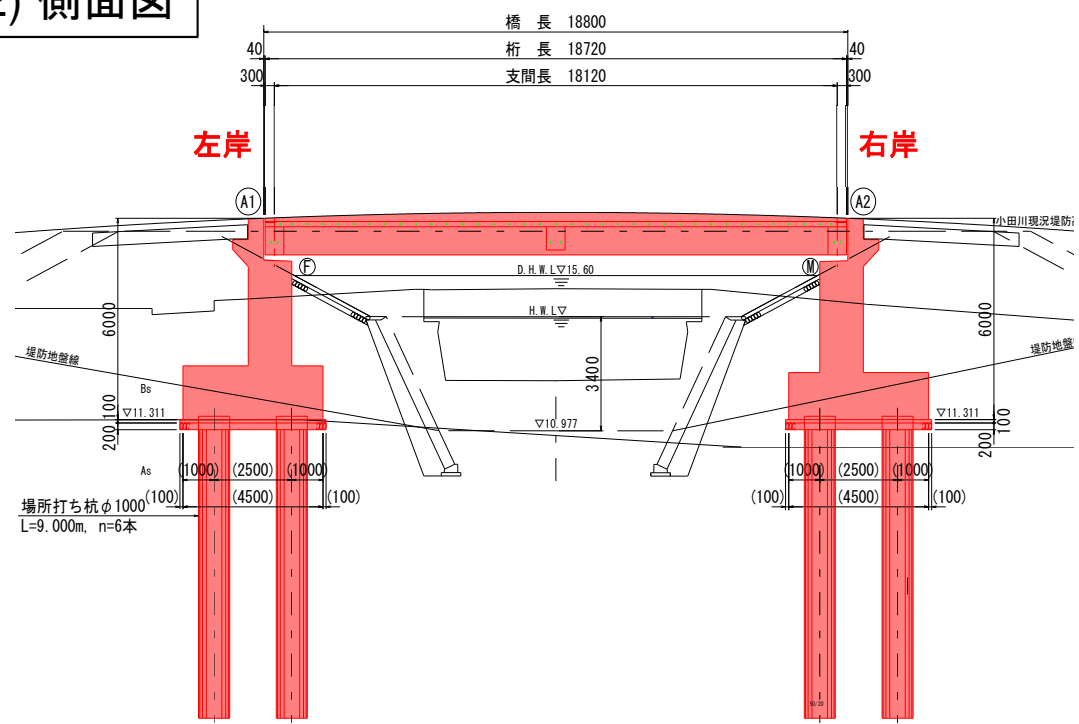
# ごぜ橋の架替え工事について

(1) 平面図

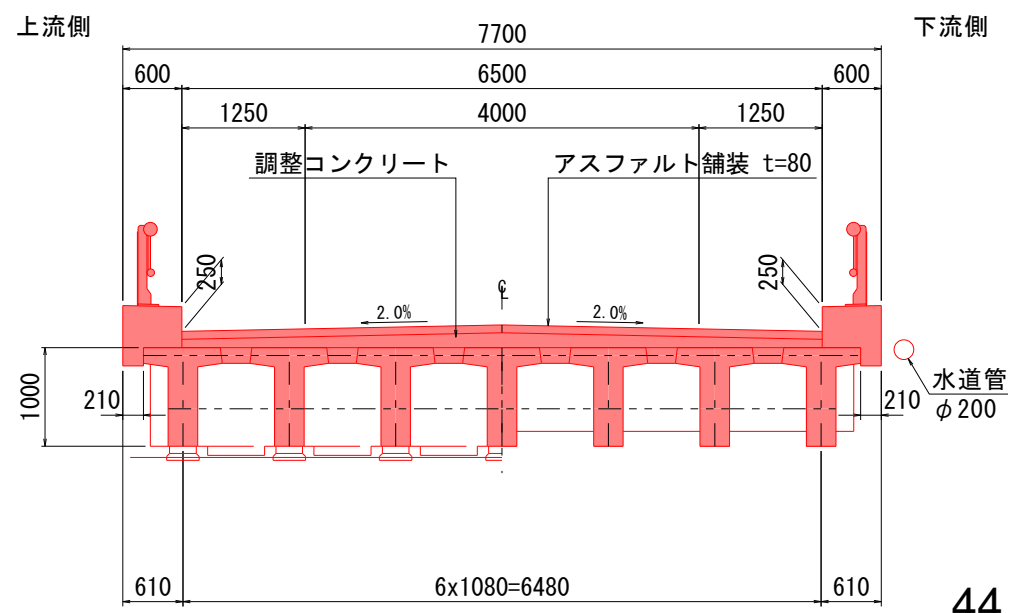


橋長 L = 18.8m  
幅員 W = 6.5m

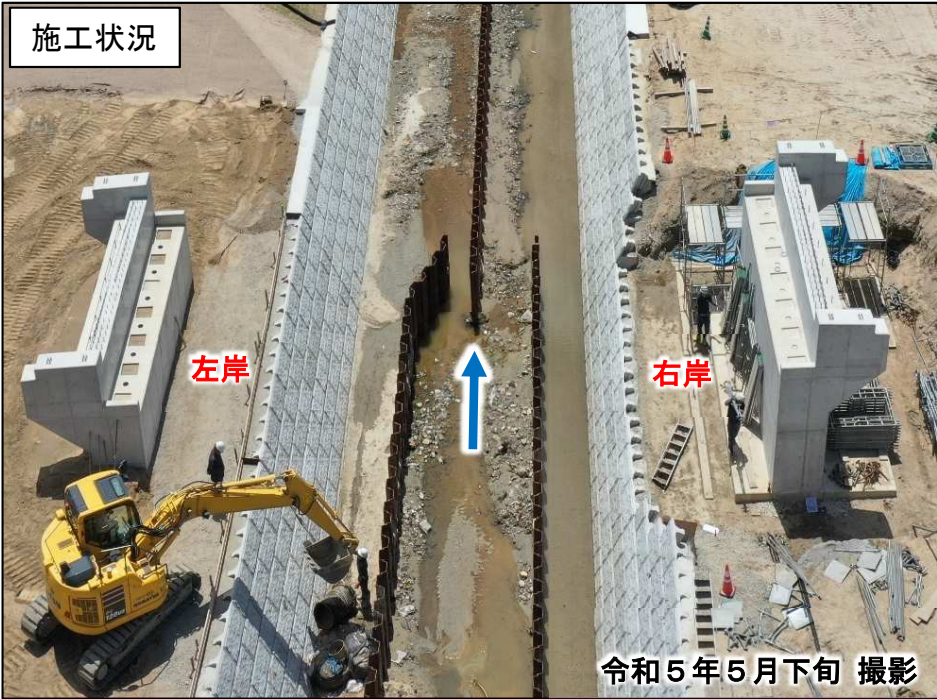
(2) 側面図



(3) 上部断面図



# ごぜ橋の架替え工事について



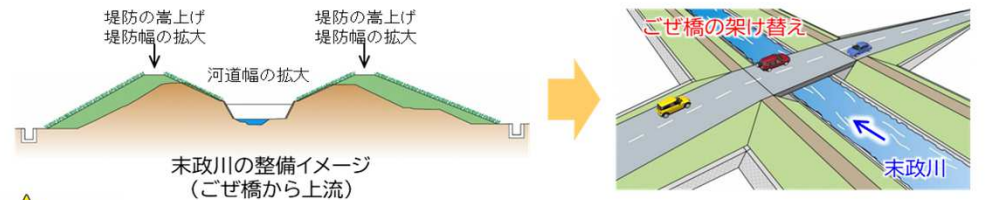
## ごぜ橋工事に伴う全面通行止めのお知らせ


- 期間** 令和4年8月22日(月)～令和6年3月頃
- 場所** 替女(ごぜ)橋の前後約150m (県道278号)
- 規制内容** 終日(24時間)・全面通行止め

- 工事期間中は、ごぜ橋の南に新設された「岡橋」への迂回をお願いします。
- ごぜ橋周辺には、狭い道路が多い上、学区内の小・中学生が周辺道路を通学するため、自動車での迂回の際には、十分速度を落として走行いただくよう、お願いします。



**工事内容** 末政川の堤防高を嵩上げするとともに、堤防幅を厚く、丈夫に強化した上で、替女(ごぜ)橋の架け替え工事を実施します。

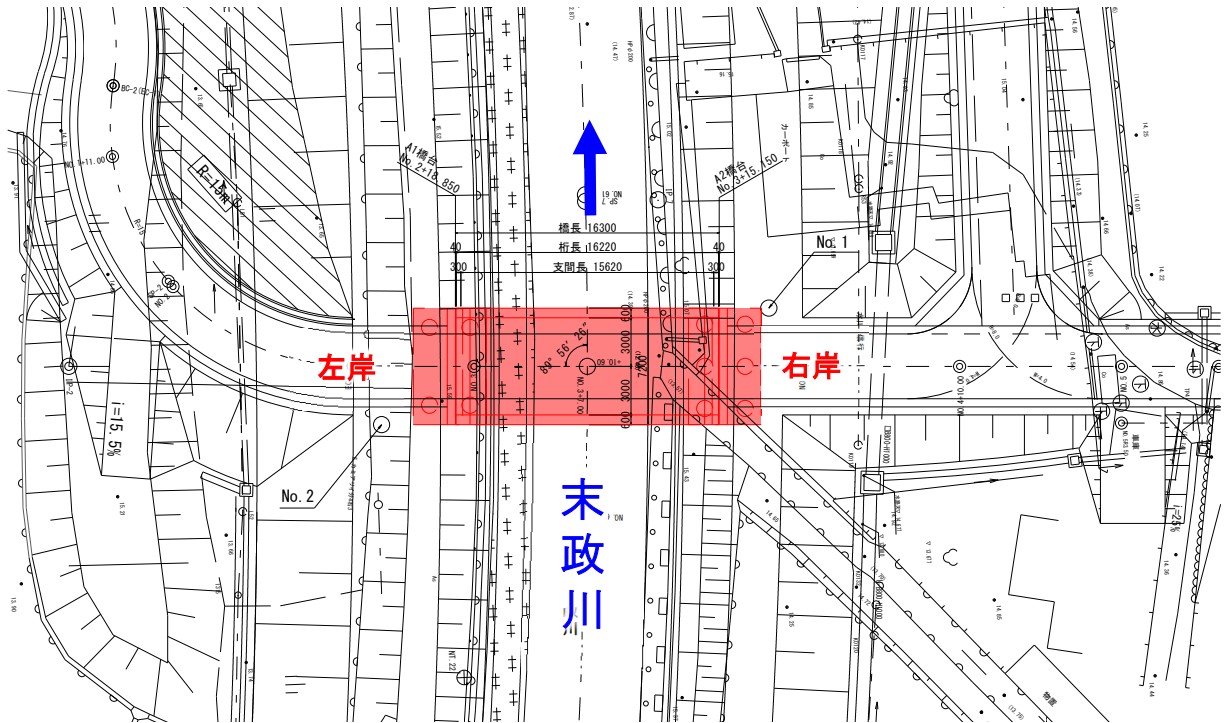


 ご不便をおかけしますが、皆様のご協力をお願いいたします

**連絡先** 岡山県備中県民局 建設部河川激甚災害対策班 電話 ☎086-434-7157

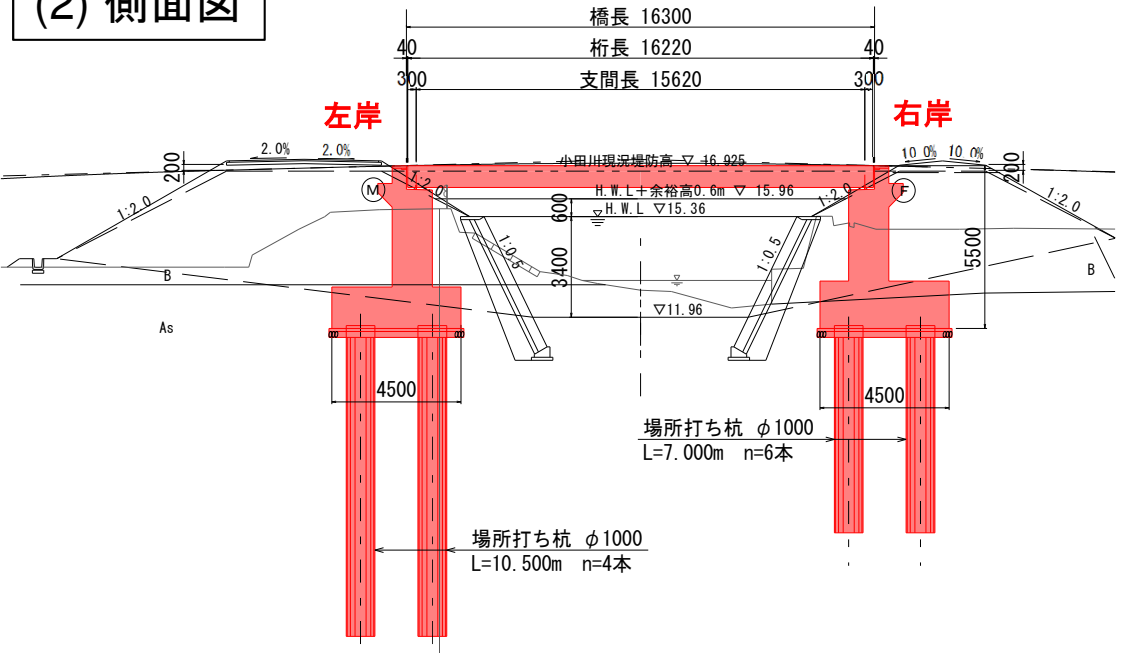
# 太田橋の架替え工事について

(1) 平面図

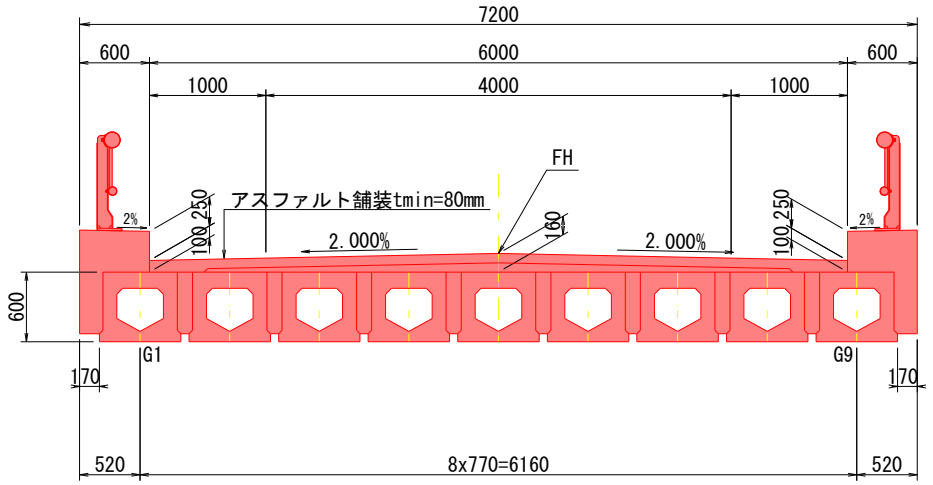


橋長  $L = 16.3\text{m}$   
幅員  $W = 6.0\text{m}$

(2) 側面図



(3) 上部断面図



# 太田橋の架替え工事について

施工状況



(新)太田橋 下流側

施工状況



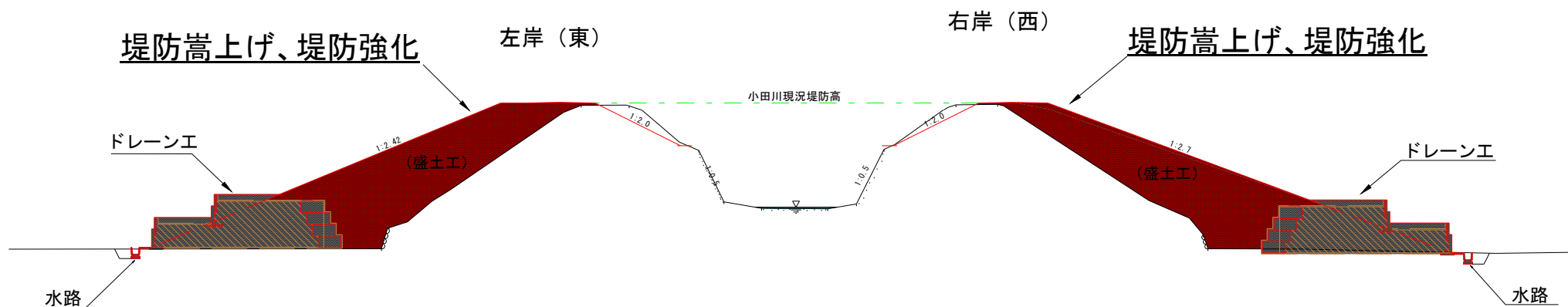
(新)太田橋 上流側

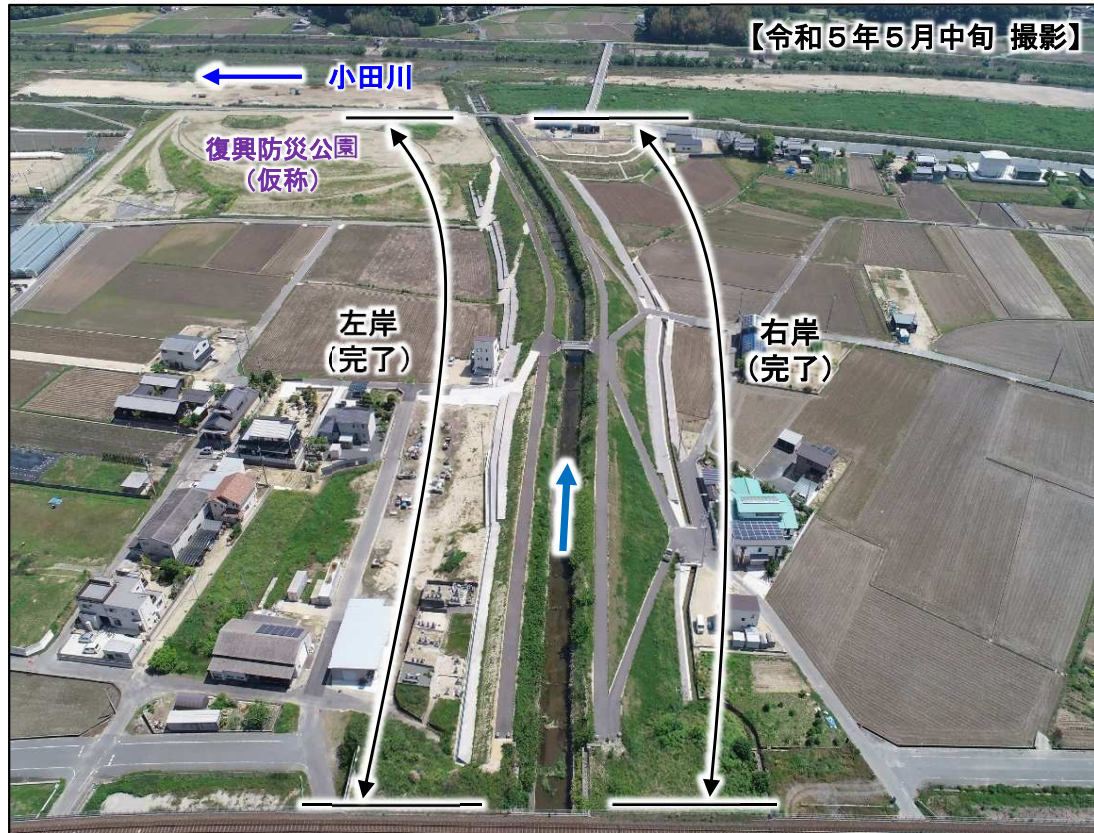




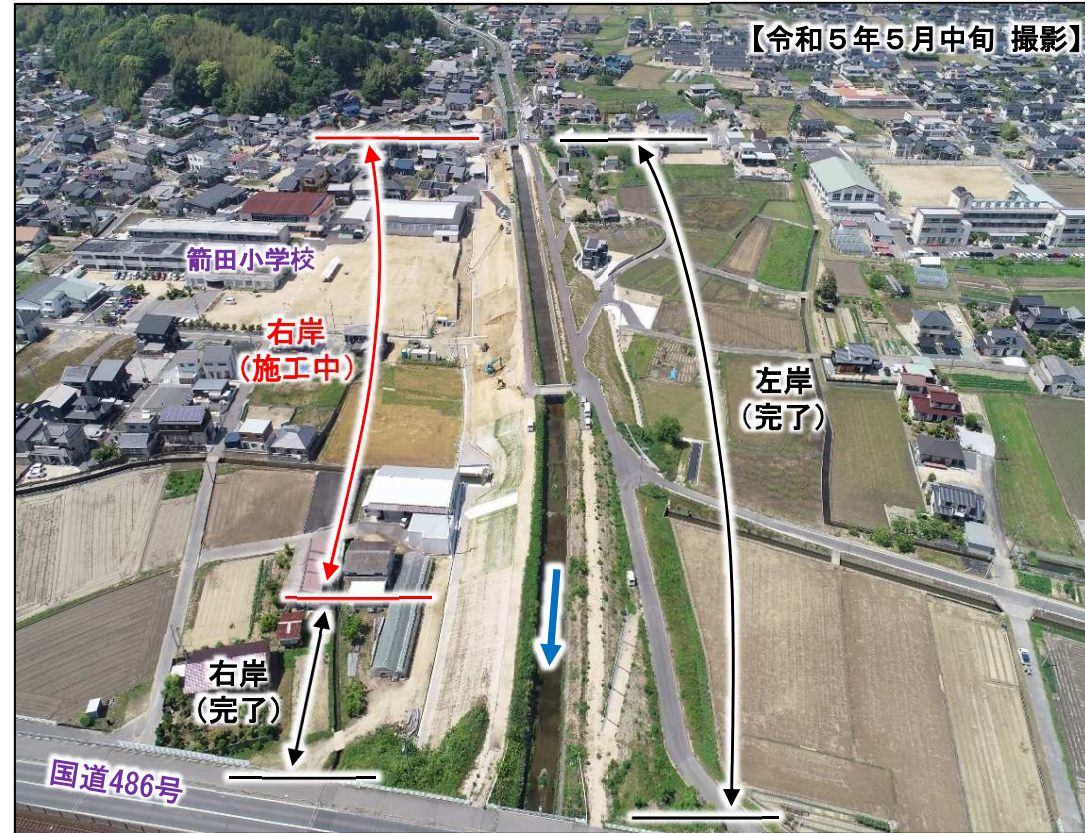
# 高馬川 断面図

高馬川 整備断面



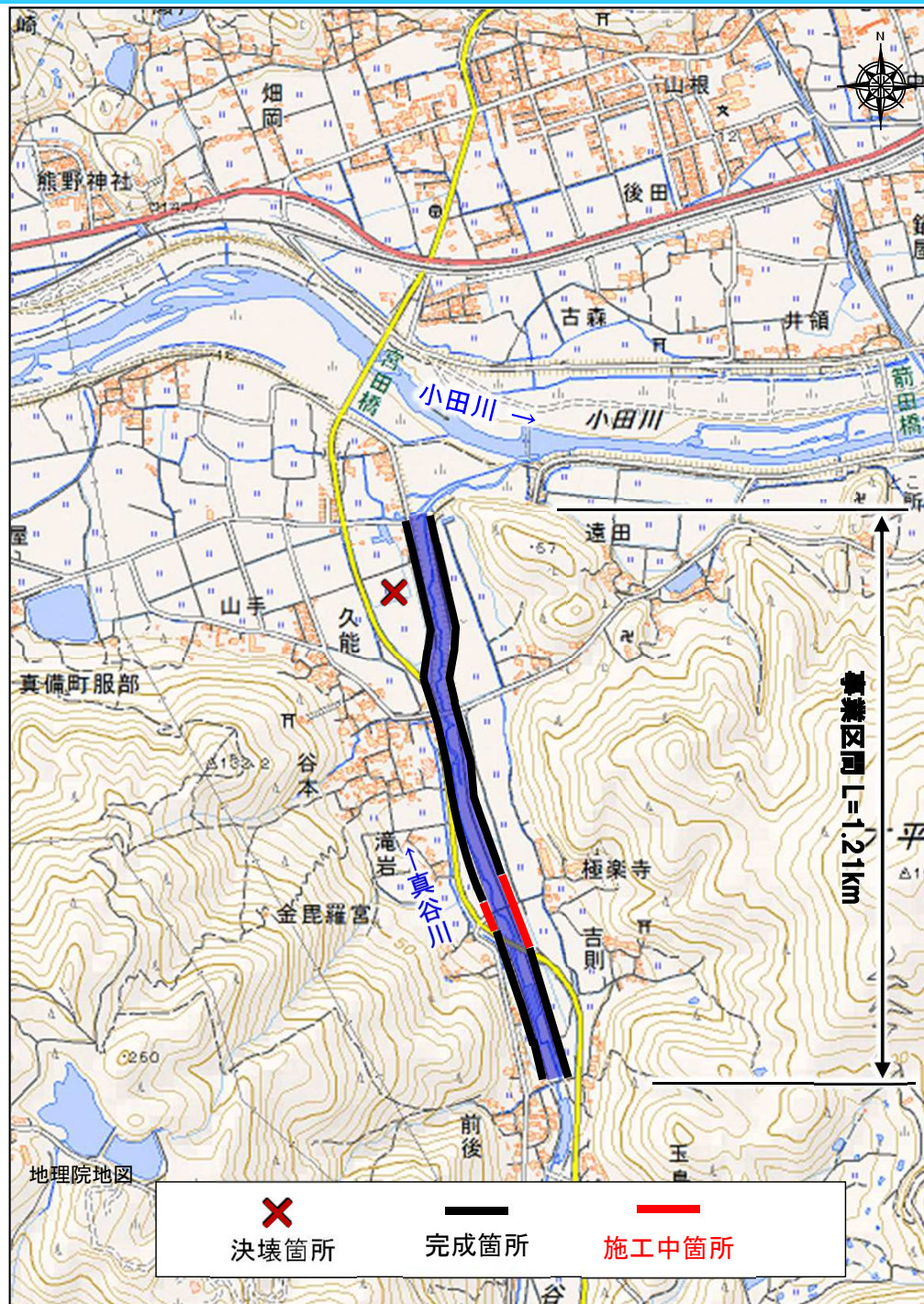


国道486号から下流を望む



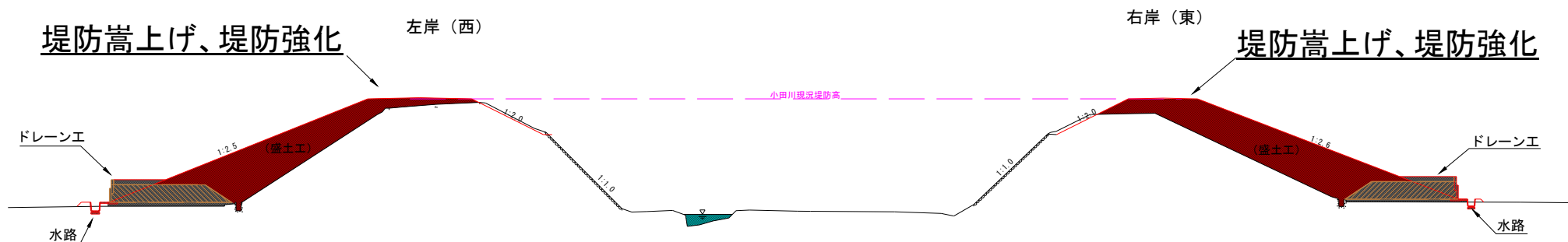
国道486号から上流を望む

# 真谷川 工事実施箇所

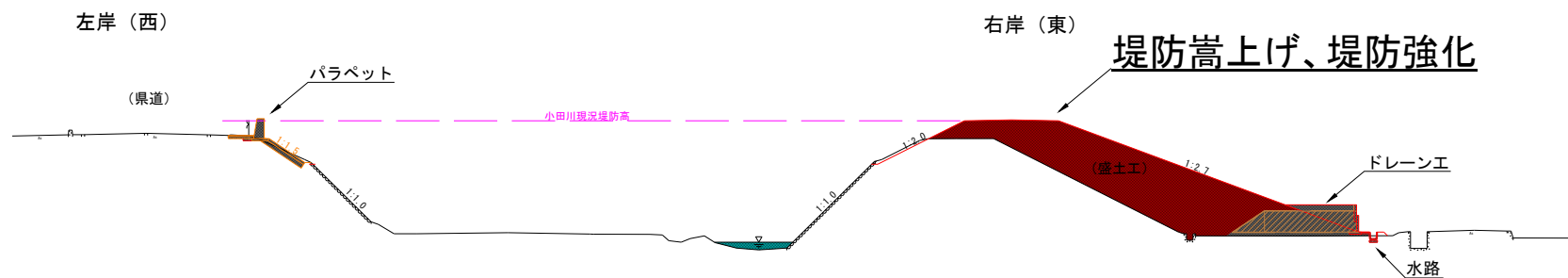


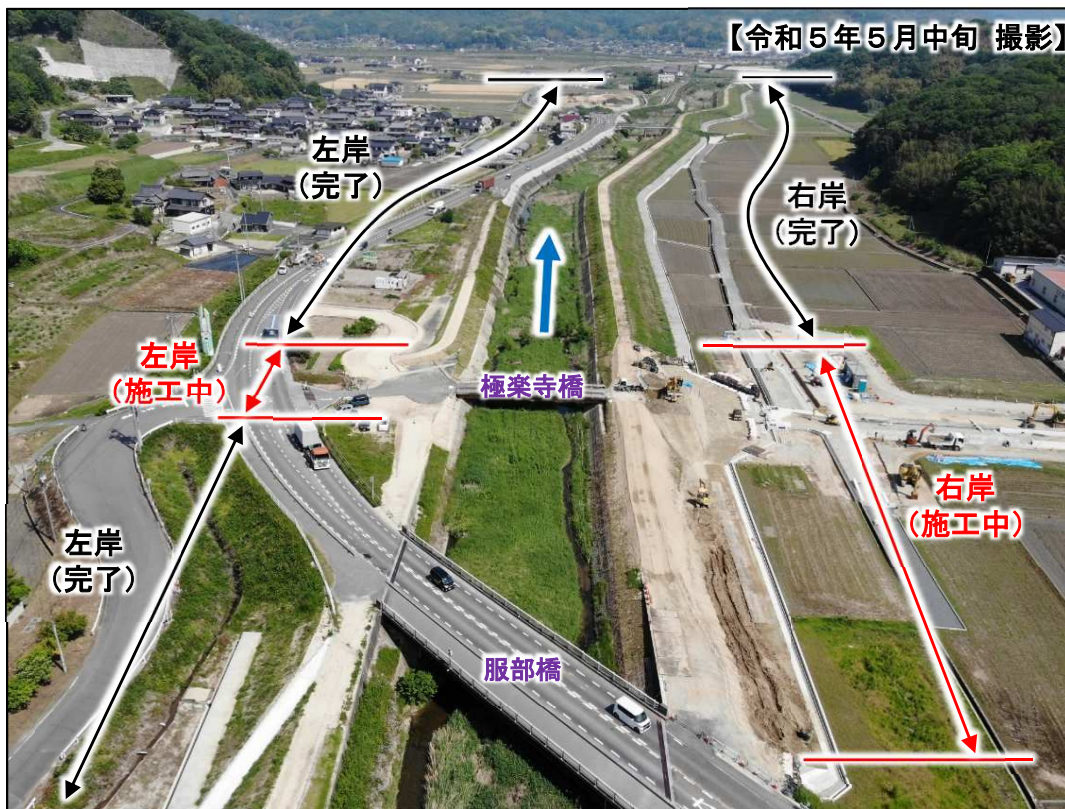
# 真谷川 断面図

真谷川 整備断面

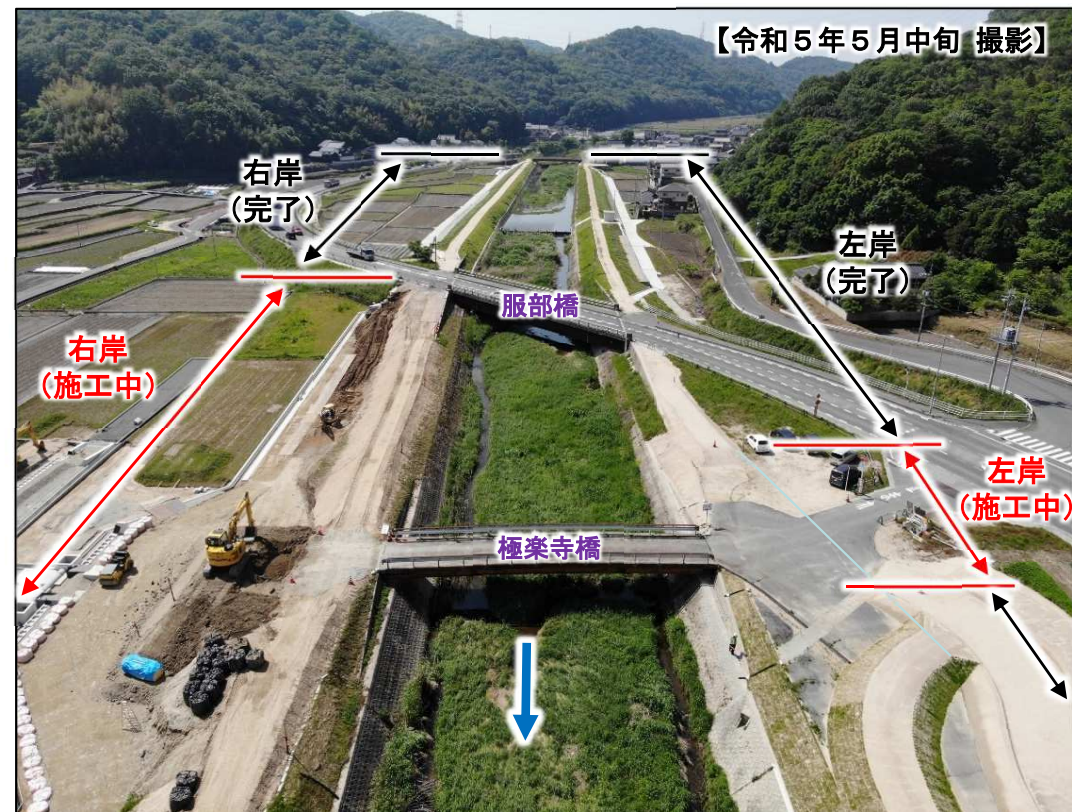


真谷川 整備断面 (県道沿い区間)





極楽寺橋から下流を望む



極楽寺橋から上流を望む

# 真備緊急治水対策プロジェクト

## 2. ハード対策 復興防災公園(仮称)の整備

# 復興防災公園(仮称)の整備

- 小田川沿いに真備地区の復興のシンボルとなる復興防災公園（仮称）の設計が完了しました。
- 「平常時と災害時の両面で活用でき、地域の発展にもつながる公園」として、令和5年度末の完成を目指し、工事を進めています。
- 公園の名称を募集したところ、約120件の応募があり、現在、検討中です。
- 7月7日（金）・8日（土）に、市民の皆様に芝生のポット苗の植え付けに御協力いただく河川敷の芝生化イベントを開催します。

場所:小田川の左岸側と高馬川の合流点  
面積:河川敷を含めて約4.5ha





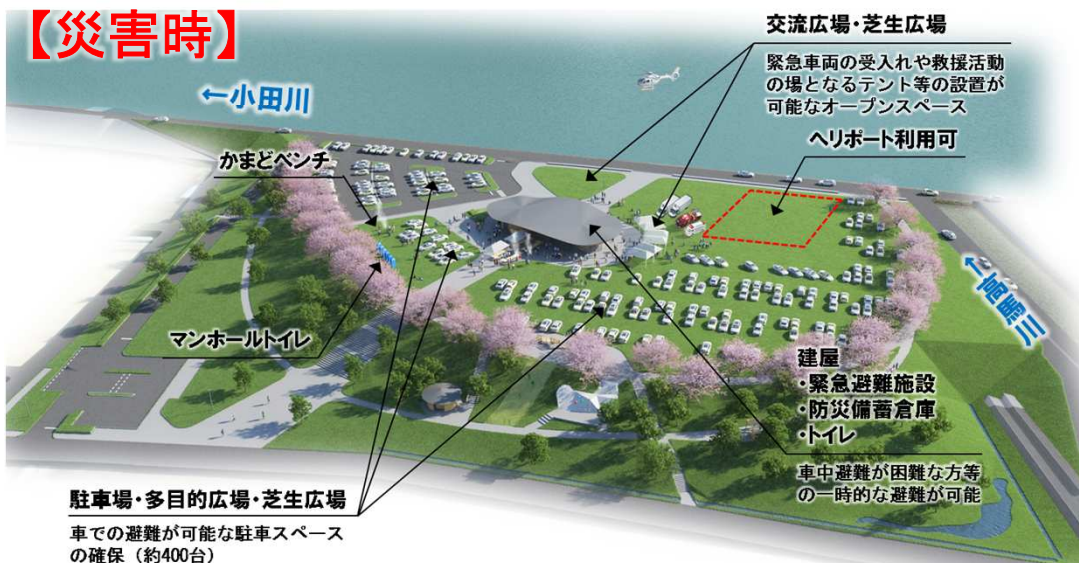
# 復興防災公園(仮称)の整備イメージ

## 【平常時】

※ 今後の工事により、整備イメージと異なる場合があります



## 【災害時】



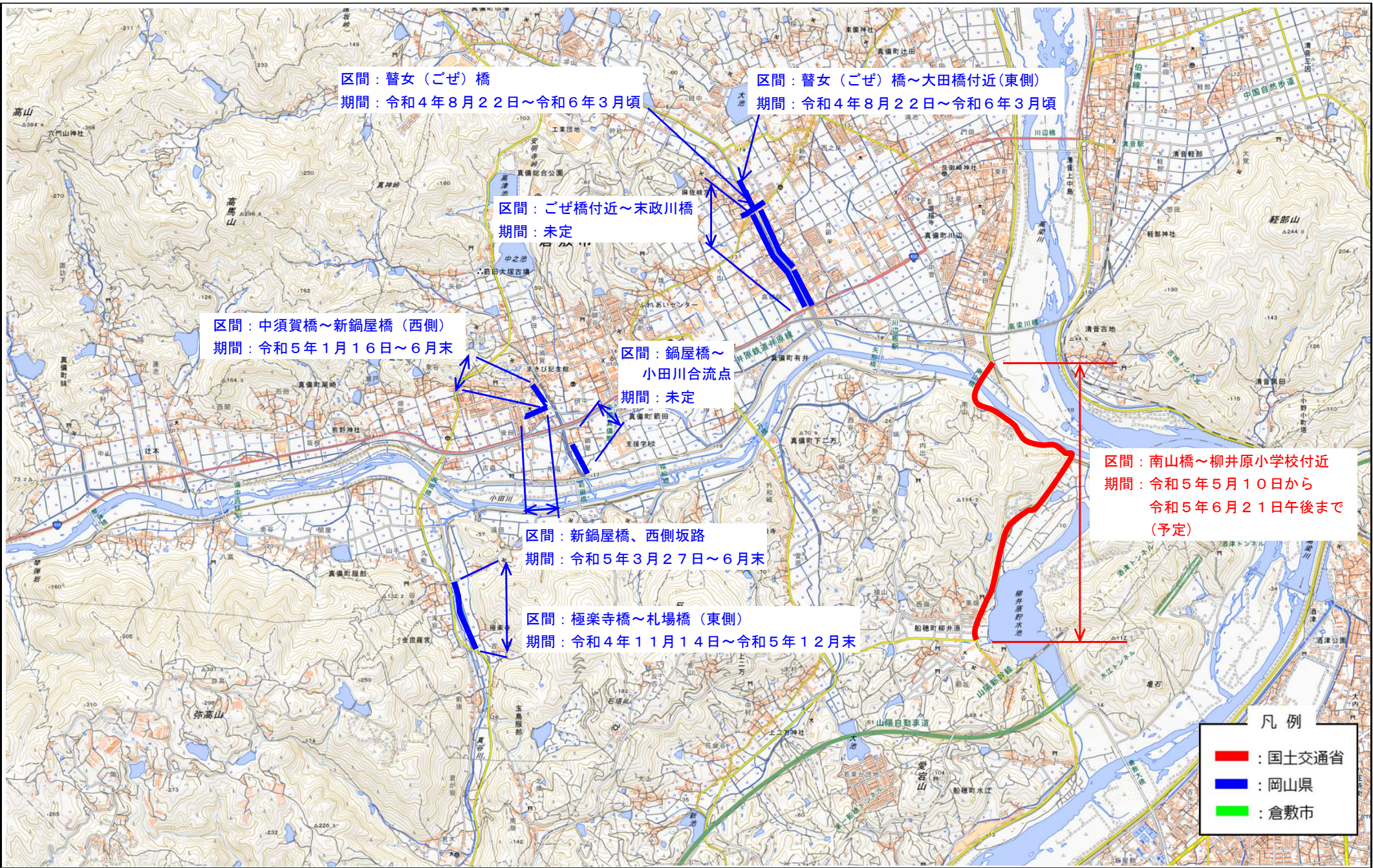
# 真備緊急治水対策プロジェクト

---

## 3. 工事に関するお知らせ

# 真備緊急治水対策プロジェクト関連工事に伴う通行止めマップ

令和5年6月1日現在



※工事の進捗状況により、通行止め期間が前後する場合がありますので、ご了承下さい。

※通行止め期間が、概ね一週間以上の区間を明示しています。

※本プロジェクト以外の通行規制は、「岡山県道路規制情報」をご覧ください。(http://dosei.pref.okayama.jp/dourokisei/)

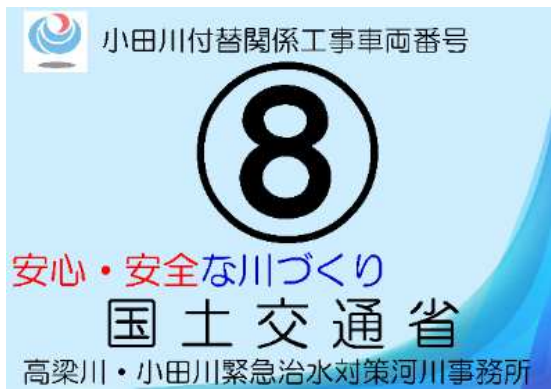
# ダンプトラック等のステッカー掲示について

国・岡山県関係工事車両には、歩行者や一般車両等への交通安全対策や過積載防止等のため、発注機関や工事箇所等が特定できるように国、岡山県、倉敷市、JRで定めるステッカーを車両に下図のとおり設置しています

## 国工事車両

### ◆小田川合流点付替え関連工事

<ステッカー掲示例>



### ◆高梁川関係工事(掘削・堤防強化)

<ステッカー掲示例>



### ◆小田川堤防強化関連工事




<ステッカー掲示例>



# ダンプトラック等のステッカー掲示について

国・岡山県関係工事車両には、歩行者や一般車両等への交通安全対策や過積載防止等のため、発注機関や工事箇所等が特定できるように国、岡山県、倉敷市、JRで定めるステッカーを車両に下図のとおり設置しています

## 岡山県工事車両

ステッカーカラー	河川名
 黄色	末政川
 水色	高馬川
 緑色	真谷川

<ステッカー掲示例>



## JR柳井原橋梁工事車両

<ステッカー掲示例>



# 真備緊急治水対策プロジェクト

---

## 4. ソフト対策

# 早めの避難を心がけましょう！

○ 令和3年5月20日から避難情報が変更になっています。

- ◆ 避難情報をシンプルに変更
  - 警戒レベル5  
→ 「**緊急安全確保**」
  - 警戒レベル4  
→ 「**避難指示**」
  - 警戒レベル3  
→ 「**高齢者等避難**」
- ◆ 警戒レベル4までに必ず避難！

## 変更後

警戒レベル		新たな避難情報等
5	災害発生 又は切迫	さんきゅうあんぜんかくほ <b>緊急安全確保</b> ※1
~~~~<警戒レベル4までに必ず避難！>~~~~		
4	災害の おそれ高い	ひなんしじ <b>避難指示</b> ※2
3	災害の おそれあり	こうれいしゃとうひなん <b>高齢者等避難</b> ※3
2	気象状況悪化	大雨・洪水・高潮注意報 (気象庁)
1	今後気象状況 悪化のおそれ	早期注意情報 (気象庁)

これまでの避難情報等

災害発生情報 (発生を確認したときに発令)
・避難指示(緊急) ・避難勧告
避難準備・ 高齢者等避難開始
大雨・洪水・高潮注意報 (気象庁)
早期注意情報 (気象庁)

※1 市町村が災害の状況を確実に把握できるものではない等の理由から、警戒レベル5は必ず発令される情報ではありません。

※2 避難指示は、これまでの避難勧告のタイミングで発令されることになります。

※3 警戒レベル3は、高齢者等以外の人も必要に応じ普段の行動を見合わせ始めたり、避難の準備をしたり、危険を感じたら自主的に避難するタイミングです。

警戒レベル4までに  
**必ず避難！**  
**必ず避難！**

警戒レベル5は、  
すでに安全な避難ができず  
命が危険な状況です。  
警戒レベル5緊急安全確保の  
発令を待ってはいけません！

避難勧告は廃止されます。  
これからは、  
警戒レベル4避難指示で  
危険な場所から全員避難  
しましょう。

避難に時間のかかる  
高齢者や障害のある人は、  
警戒レベル3高齢者等避難で  
危険な場所から避難  
しましょう。

あなたは、どの段階で避難を始めますか？

# 倉敷防災ポータルを活用して！

○ 今いる場所の災害に関する情報を確認して、早めの準備、早めの避難につなげましょう

- ・ 今出ている気象情報は？
- ・ ハザードマップの浸水エリアに入っているの？
- ・ どこに雨が降っている？
- ・ 現在の川の水位は？
- ・ 避難情報は出ているの？
- ・ 災害への備えについて知りたい！



防災に関係のある情報をひとつのサイトでまとめて確認することができます

## 倉敷防災ポータル

Kurashiki Disaster Prevention Portal

「現在」の防災情報を確認できます。

令和2年8月1日運用開始

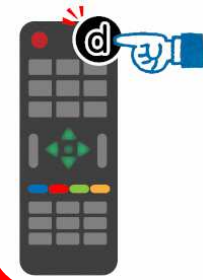


アクセス方法 ブックマークやお気に入り登録をお願いします。

URL <https://bousai-portal.city.kurashiki.okayama.jp/>

倉敷防災ポータル 検索

お問い合わせ先 倉敷市 防災危機管理課 危機管理課 ☎ 426-3645 防災推進課 ☎ 426-3131

NHK総合テレビのデータ放送（dボタン）でも川の水位情報などを確認できます

## 倉敷防災ポータルで確認できること

倉敷市から伝えたい最新の情報を表示

緊急情報お知らせ気象情報

倉敷市の災害・防災の情報を地図上に表示

浸水想定雨量・水位避難情報

表示項目で浸水想定や雨量・水位アイコンを選択した際のイメージ

雨量・水位 観測数値でアイコンが変化。詳細な数値も確認可能。

河川カメラの中継画像

避難所 開設状況や詳細情報の確認が可能。

Googleマップで現在地から避難所まで経路案内が可能

いつでもすぐに確認できるようにブックマーク登録を！



# 分散避難

- 「自分自身の安全確保」と「感染症リスクの低下」のため避難先を分散しましょう
- 災害に応じて最も適した避難行動を！

今いる場所や自宅をハザードマップなどで確認

- ・ 洪水
- ・ 土砂災害
- ・ 内水氾濫（用水があふれる）

あなたとあなたの家族にとって、最も良い避難行動を家族のみんなで考えましょう

## 屋内安全確保

- ・ 自宅で安全が確保できる  
→ **在宅避難**（家にとどまる）
- ・ 高いところで安全が確保できる  
→ **垂直避難**

## 立退き避難

- ・ 安全な**親戚・知人宅**
- ・ 安全な**ホテル・旅館**
- ・ **行政が指定した避難所**（指定避難所）
- ・ **地区で決めた避難所**（届出避難所）
- ・ **その他の安全な場所**（車中泊など）

**「避難」って何すればいいの？**

小中学校や公民館に行くことだけが避難ではありません。「避難」とは「難」を「避」けること。下の4つの行動があります。

**行政が指定した避難場所への立退き避難**

自ら携行するもの  
・マスク  
・消毒液  
・体温計  
・スリッパ 等

**安全な親戚・知人宅への立退き避難**

普段から災害時に避難することを相談しておきましょう。  
※ハザードマップで安全かどうかを確認しましょう。

**安全なホテル・旅館への立退き避難**

通常の宿泊料が必要です。事前に予約・確認しましょう。  
※ハザードマップで安全かどうかを確認しましょう。

**屋内安全確保**

ハザードマップで以下の「3つの条件」を確認し自宅にいても大丈夫かを確認する必要があります。  
●想定最大浸水深

**「3つの条件」が確認できれば浸水の危険があっても自宅に留まり安全を確保することも可能です**

- 1 家屋階層等が想定浸水区域に入っていない（入っていると…）  
浸水が深いため、水色次第は変化するおそれがあります
- 2 浸水深より居室は高い  
3階 5m-10m未満  
2階 3m-5m未満  
1階 1m-3m未満  
※1階は浸水区域に入ります
- 3 水がひくまで我慢でき、水・食糧などの備えが十分（十分じゃないと…）  
水、食糧、薬等の備えが重要になるほか、電気、ガス、水道、トイレ等の使用ができなくなるおそれがあります

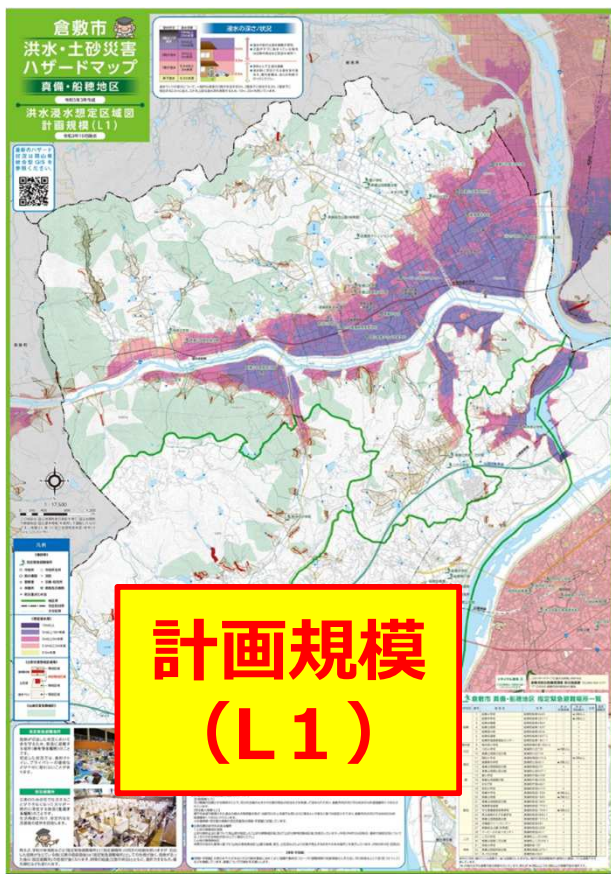
※家屋階層等が想定浸水区域や水がひくまでの時間（浸水継続時間）はハザードマップに記載がない場合がありますので、お住いの市町村へお問い合わせください。

異なる時の屋外の移動は早め早めに。やむを得ず車中泊する場合は、浸水しないよう荷物の固定等を十分に確認して下さい。

○新しいハザードマップで各種災害の想定を確認しましょう。  
 ○適切な避難行動に向けて、日ごろから災害について考えておきましょう。

- ### 主な変更点
- 浸水想定区域図の追加  
 →計画規模(L1)に加え想定最大規模(L2)
  - 情報・学習編の追加(避難行動判定フロー等)
  - 隣接市町の災害想定を掲載

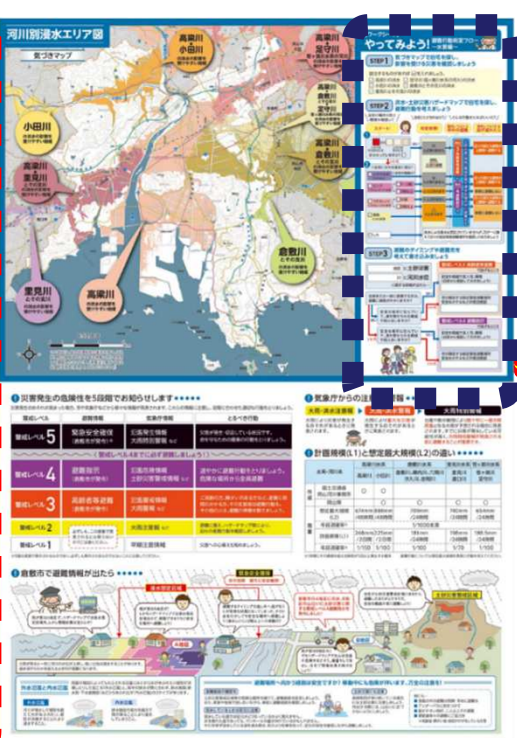
- ### 各浸水想定区域図の違い
- 計画規模  
 100年に一度程度の大雨
  - 想定最大規模  
 1,000年に一度程度のものすごい大雨



**計画規模 (L1)**



**想定最大規模 (L2)**



**小田川の想定雨量**  
 計画規模  
 225mm/2日間  
 想定最大規模  
 888mm/48時間

**避難行動判定フロー**

○土砂災害警戒区域は最新の情報に更新し、発生原因毎に表示

# 日ごろの備え！

- 災害の危険が迫り避難するとき最初に持ち出す「非常持出品」を準備しましょう



- 避難所で2～3日間過ごすときに必要な備蓄品は、すぐに持ち出せる場所に用意しましょう

- 補助制度を活用しませんか？

- 止水版の設置
- 雨水タンクなど
- 木造住宅などの耐震診断
- 耐震シェルター
- 防災ベッド
- 危険なブロック塀の撤去

## 非常備蓄品チェックリスト（例）

- 非常食・ペットボトルの水
- 免許証・健康保険証・診察券・お薬手帳・証書類
- スマートフォンなどの充電器・予備バッテリー
- 印鑑（通帳とは別々に保管）・通帳
- 現金（小銭も含めて）
- 車・家の合鍵
- 筆記用具（油性ペン・ノート）
- 懐中電灯・電池・延長コード
- FM・AMラジオ
- 生理用品・マスク・アイマスク・耳栓
- 眼鏡・コンタクトレンズ
- 洗面用具（歯みがき・洗顔セット・タオル大小）
- ウェットティッシュ（アルコールタイプも）
- 医療品（常備薬・消毒薬・ばんそうこうなど）
- カイロ・防寒保温シート・うちわ
- ヘルメット・防災ずきん・ホイッスル
- 防寒衣・雨カッパ・服・下着
- 軍手・手袋
- 住所録・パスワードメモ・おやこ手帳
- 子どもの好きなお菓子・ジュース
- 子どもの大切なおもちゃ



**「いざ」が始まった時には、もう遅い。慌てないためには、あらかじめ準備を！**

# 防災教育の推進

○ 令和2年から倉敷市の全市立小学校（61校）で3年生、5年生を対象とした防災教育（3時間以上）を実施しています。

主に自助を学んでいます

3年生

- ・地域の災害リスクについて考え、災害に応じた避難行動などを考える
- ・親子でフィールドワークして地域のリスクなどについて確認する
- ・「もしものときの避難先計画」を作り、家族で共有する事柄について計画を立てる

5年生

- ・ハザードマップについて知る
- ・マイタイムライン作成支援ツール「逃げキッド」を活用して、備えについて知る
- ・警戒レベルについて知り、避難準備行動について考える
- ・マイタイムラインを作成する

主に共助を学んでいます

○ 令和4年度から全市立中学校（26校）2年生を対象として防災教育（3時間以上）を実施しています。

- ・過去の災害について知る
- ・「自助」「共助」の視点を確認し、災害の発生前、発生中、発生後に自分たちでできる活動を考える
- ・「共助」の視点で考えた活動を実践する
- ・実践した活動を発表し、今後の自分たちの防災活動について考え話し合う



○ 防災・減災のために、地域の防災力を強化しよう！

## 自主防災組織の設立

いざというときお互い助け合うため、平常時から防災・減災活動を行う組織です。

- ・ 494 団体 (昨年より + 3、- 2 団体)
- ・ カバー率 79.04%

必要な資機材を地域で準備しておきましょう  
(世帯数に応じて支給)



## 地区防災計画の策定

災害が起きた時に、住民の力を結集して命や財産を守ることを目指す計画で、住民等が自ら策定するものです。

現在 7 地区で策定済み  
現在 27 地区で取組中

災害に備え、普段から地域住民による防災計画を立てておきましょう



## 防災士の育成


「自助」「共助」の取り組みを進め地域の防災力を高めるための人材を育成しています。

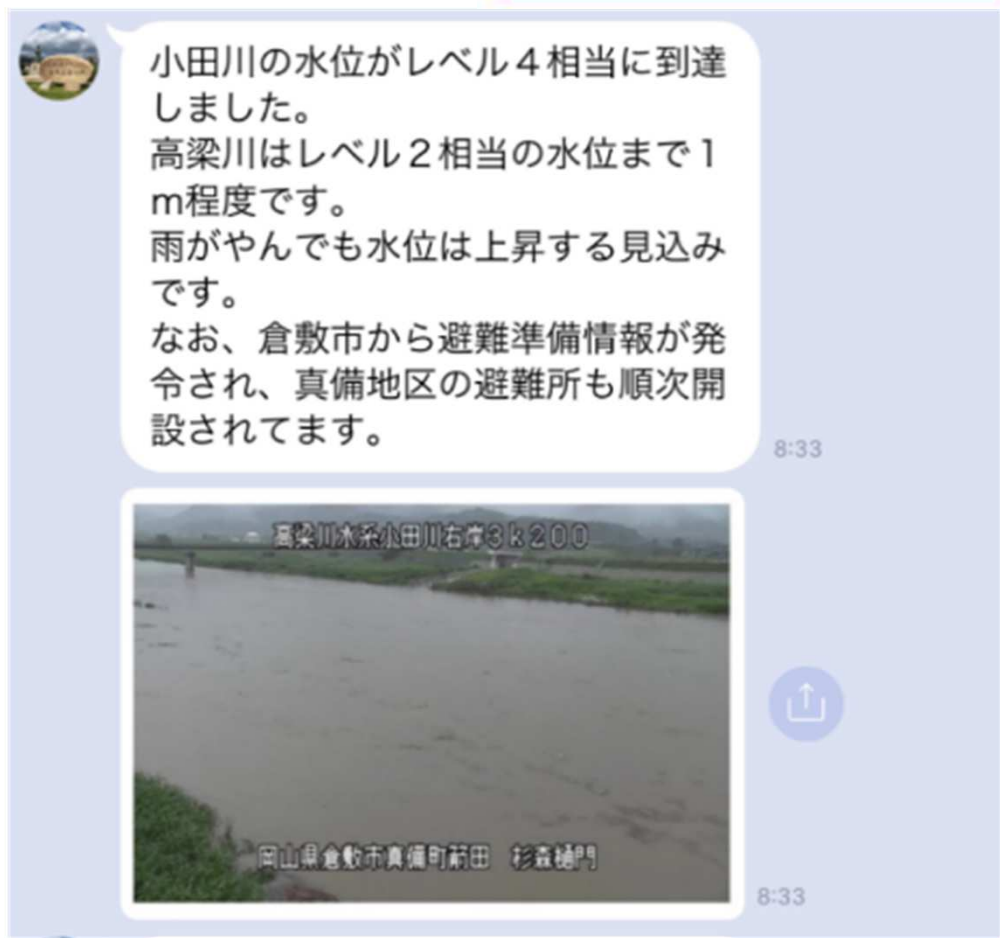
R4 年度現在 447 人が講座受講

地域の防災情報など、わからないことを教えてもらい、一緒に防災力の向上に取り組みましょう

# 真備地区における大雨時の対応

- 国及び県は河川パトロールの結果等を、倉敷市災害対策本部に加えて、真備支所にも直接情報を共有
- 警戒レベル3相当に水位が到達することが見込まれるような場合、国は職員を真備支所に派遣し、一体となって洪水対応を実施
- 情報は国・県・市公式LINE（真備情報@国交省、岡山県、倉敷市）で積極的に住民に発信

レベル	避難情報	小田川、高梁川の水位 (下記の水位は全て国の水位観測所値)	国交省高梁川・小田川緊急治水対策河川事務所、岡山県備中県民局、倉敷市真備支所の主な動き	
			体制等	主な内容
レベル0			・情報収集	<ul style="list-style-type: none"> <li>・土のう配布</li> <li>・水路・ため池の事前排水</li> <li>・小田川事前排水(宮田堰、八高堰の開放)</li> <li>・排水樋門順次閉門</li> <li>・内水排水ポンプ順次稼働</li> </ul>
レベル1		水防団待機水位 (矢掛3.00m、酒津7.40m)	・体制整備	
レベル2		氾濫注意水位 (矢掛4.00m、酒津8.70m)		<ul style="list-style-type: none"> <li>・広報車での周知</li> <li>・<b>エリアメール等で周知(高齢者避難)</b></li> <li>・避難所開設</li> </ul>
レベル3	高齢者等避難	避難判断水位 (矢掛4.20m、酒津11.60m)		<ul style="list-style-type: none"> <li>・<b>エリアメール等で周知(全員避難)</b></li> <li>・広報車での周知</li> <li>・排水機場、樋門管理操作員順次退避</li> </ul>
レベル4	避難指示	氾濫危険水位 (矢掛4.50m、酒津12.00m)		<ul style="list-style-type: none"> <li>・<b>エリアメール等で周知(命を守る行動)</b></li> </ul>
レベル5	緊急安全確保	越水・破堤 (可能性含む)		<ul style="list-style-type: none"> <li>・職員退避(国)(安全な場所で復旧対策の検討・調整)</li> </ul>



令和2年7月14日に発信したLINEの一例 69

※時系列はあくまで目安であり、気象の状況等により柔軟に対応します。  
 ※矢掛の水位は矢掛水位観測所(国)の水位です。

# 水位と映像の提供について

- 気象の状況や河川の状況を住民一人一人に伝達するため、水位情報等の通常の文字情報に加え、河川監視カメラ等を活用し、画像・映像によるリアリティーのある災害情報の積極的な配信を行う
- 「川の防災情報」のウェブサイトでは、河川の水位や洪水予警報、レーダー雨量、河川カメラ画像などについて、リアルタイムに提供

The screenshot displays the '川の防災情報' (River Disaster Information) website interface. At the top, it shows the date and time as 2023/05/31 16:47. The main map area shows the Kōriyama region with several river gauging stations marked with icons. A detailed view on the right shows the '倉敷市真備町川辺地先 (小田川0k600右岸)' gauge. The gauge information includes the latest reading of 2023/05/31 16:40 and a water level graph showing the current level is 9.27m below the dam crest. A legend on the right lists various measurement types like water level, dam flow, rain, and water quality.

**【確認方法等】**  
 専用サイト「川の防災情報」からインターネットを通じて、  
 どなたでも閲覧していただけます。



URL <https://www.river.go.jp/>



- 円滑な避難のためには住民一人ひとりがそれぞれに合った適確な避難行動をとることが重要との認識の下、自分自身に合った避難に必要な情報・判断・行動を把握し、「自分の逃げ方」を手に入れるツールがマイ・タイムライン
- 堤防決壊のあった鬼怒川の流れる茨城県常総市を中心に展開しているマイ・タイムラインを真備版として作成
- 令和2年度から倉敷市内の全公立小学校の授業で活用
- 出前講座も実施していますので、高梁川・小田川緊急治水対策河川事務所にお問い合わせください。



小学校や学童でマイ・タイムラインを説明

平成30年7月豪雨で実際に避難をされた倉敷市真備地区の方々に協力頂き、倉敷市、岡山県備中県民局等監修のもと、国土交通省関東地方整備局下館河川事務所が作成した「小中学生向けマイ・タイムライン検討ツール～逃げキッド～」をもとに、「平成30年7月豪雨を踏まえたマイ・タイムライン検討ツール～逃げキッド～」を作成しました。

主な特徴はマイ・タイムラインをつくるためのヒント集  
 ・実際に被災した真備地区の方々の経験談をもとに作成  
 ・避難する際に困ったことを踏まえ、事前に確認しておくべきことを記載  
 ・避難の時に持って行って役に立ったものを記載  
 です。

■一括ダウンロード版 (PDF:11.94MB)

1. チェックシート (PDF:194KB)
2. 資料1「台風や前線が発生」してから「川の水が氾濫」するまで (PDF:1.25MB)
3. 資料2「川の水が氾濫」するまでの主な備え (PDF:1.36MB)
4. 資料3マイタイムライン作成シート (PDF:2.56MB)
5. マイタイムライン作成ヒント集 (PDF:6.18MB)
6. 作成シール (PDF:379KB)

## ～逃げキッドの中身～

**1** マイ・タイムライン作成のためのチェックシート

家族バザーマップや家族地区別避難所でチェック

避難の予定している避難所の住所は？

家族の状況チェック

避難先の確認

避難時の持ち物

**2** 「台風や前線が発生」してから「川の氾濫」するまで

「避難や避難の準備」してから「川の氾濫」するまで

「川の氾濫」するまでの主な備え

避難時の行動

避難後の確認

**3** 「川の氾濫」するまでの主な備え

避難時の行動

避難後の確認

**4** 「マイ・タイムライン」をつくってみよう！！

避難時の行動

避難後の確認

**5** 避難時の持ち物

避難時の行動

避難後の確認

**6** ご自宅に戻ったらみなおしてみよう

避難先や避難ルートを具体的に決める

避難時の持ち物を確認する

避難時の行動を確認する

避難後の確認を確認する

高梁川・小田川緊急治水対策河川事務所ウェブサイト  
 マイ・タイムライン作成支援ツール～逃げキッド～  
<http://www.cgr.mlit.go.jp/takaoda/mytimeline/nigekid.html>



# 「逃げ遅れゼロ」へ向けて

- 要配慮者本人や家族のみならず、近隣住民や民生委員、福祉事業所等、地域みんなで要配慮者の避難を考える「地域連携型要配慮者マイ・タイムライン」の作成を支援
- 要配慮者マイ・タイムラインの作成ヒント集の配布、作成支援動画の公開（YouTubeとDVD）
- 要配慮者マイ・タイムラインの啓発漫画を倉敷市内の公立小・中学生全員に配布

マイ・タイムライン（個別避難計画）				作成日： 年 月 日
お名前 本人(氏名):	家族	近所	組織 (会社・施設・クアマネ等)	
住所:	氏名: 性別: 年齢: 電話番号: 住所: 氏名: 性別: 年齢: 電話番号: 住所: 氏名: 性別: 年齢: 電話番号: 住所: 氏名: 性別: 年齢: 電話番号: 住所:	氏名: 性別: 年齢: 電話番号: 住所: 氏名: 性別: 年齢: 電話番号: 住所: 氏名: 性別: 年齢: 電話番号: 住所:	名称:	
持ち物: ( )	氏名: 性別: 年齢: 電話番号: 住所: 氏名: 性別: 年齢: 電話番号: 住所: 氏名: 性別: 年齢: 電話番号: 住所:	氏名: 性別: 年齢: 電話番号: 住所: 氏名: 性別: 年齢: 電話番号: 住所: 氏名: 性別: 年齢: 電話番号: 住所:	担当者:	
いつかいる場所(昼 夜)	氏名: 性別: 年齢: 電話番号: 住所: 氏名: 性別: 年齢: 電話番号: 住所: 氏名: 性別: 年齢: 電話番号: 住所:	氏名: 性別: 年齢: 電話番号: 住所: 氏名: 性別: 年齢: 電話番号: 住所: 氏名: 性別: 年齢: 電話番号: 住所:	連絡先:	
避難リュックの置き場所( )	氏名: 性別: 年齢: 電話番号: 住所: 氏名: 性別: 年齢: 電話番号: 住所: 氏名: 性別: 年齢: 電話番号: 住所:	氏名: 性別: 年齢: 電話番号: 住所: 氏名: 性別: 年齢: 電話番号: 住所: 氏名: 性別: 年齢: 電話番号: 住所:		
<input type="checkbox"/> 一人暮らし <input type="checkbox"/> 高齢者世帯 <input type="checkbox"/> 障害 <input type="checkbox"/> 小学生以下 <input type="checkbox"/> その他( )	氏名: 性別: 年齢: 電話番号: 住所: 氏名: 性別: 年齢: 電話番号: 住所: 氏名: 性別: 年齢: 電話番号: 住所:	氏名: 性別: 年齢: 電話番号: 住所: 氏名: 性別: 年齢: 電話番号: 住所: 氏名: 性別: 年齢: 電話番号: 住所:		
自宅の危険性 <input type="checkbox"/> 浸水 <input type="checkbox"/> 土砂 <input type="checkbox"/> 地震	氏名: 性別: 年齢: 電話番号: 住所: 氏名: 性別: 年齢: 電話番号: 住所: 氏名: 性別: 年齢: 電話番号: 住所:	氏名: 性別: 年齢: 電話番号: 住所: 氏名: 性別: 年齢: 電話番号: 住所: 氏名: 性別: 年齢: 電話番号: 住所:		
13日前	<input type="checkbox"/> テレビなどで大規模の情報を知る <input type="checkbox"/> 薬を余分にもらっておく <input type="checkbox"/> 持ち物の確認 <input type="checkbox"/> 買い出し <input type="checkbox"/> 避難先の確認・連絡	<input type="checkbox"/> 大規模情報を伝える <input type="checkbox"/> 薬を確認する <input type="checkbox"/> 持ち物の確認 <input type="checkbox"/> 買い出し <input type="checkbox"/> 避難先の確認・連絡	<input type="checkbox"/> 大規模情報を伝える <input type="checkbox"/> 薬の準備の声掛け <input type="checkbox"/> 持ち物準備の声掛け <input type="checkbox"/> 買い出し <input type="checkbox"/> 避難先の確認・連絡	<input type="checkbox"/> 避難可能場所の把握・共有 (L3以前) <input type="checkbox"/> (L3以降)
2日前	<input type="checkbox"/> いつ避難するか相談 相談する人( )	<input type="checkbox"/> 避難準備の声掛け(再確認)	<input type="checkbox"/> 避難準備の声掛け(再確認)	
1日前	<input type="checkbox"/> 家族・近所と避難準備状況を確認 <input type="checkbox"/> 避難先を決める	<input type="checkbox"/> 準備状況の確認 <input type="checkbox"/> 備え付けの避難先を決める <input type="checkbox"/> 自らの避難準備	<input type="checkbox"/> 準備状況の確認 <input type="checkbox"/> 備え付けの避難先を決める <input type="checkbox"/> 自らの避難準備	<input type="checkbox"/> 避難準備の声掛け(再確認)
4週間前	避難スイッチ ( L3 もしくは ) <input type="checkbox"/> 避難の希望を介助者に伝える <input type="checkbox"/> 貴重品の準備	<input type="checkbox"/> 避難の準備 <input type="checkbox"/> 貴重品の準備	<input type="checkbox"/> 避難の準備	
2週間前	<input type="checkbox"/> 荷物を持って玄関で機材を持つ (居室から玄関まで 分)	<input type="checkbox"/> 避難開始	<input type="checkbox"/> 車の準備(担当: ) <input type="checkbox"/> 避難開始	
	<input type="checkbox"/> 避難終了	<input type="checkbox"/> 避難終了を共有(防災通信センター171番) <input type="checkbox"/> 避難終了を共有(防災通信センター171番)		



作成支援

シートを埋めることが  
目的ではなく、  
顔が見える関係を築く  
ことが大事！



作成ヒント集



啓発漫画『僕に出来ること』



作成支援動画『岡谷さんのマイ・タイムライン』



マンガ版



事務所公式YouTube  
チャンネルで、防災、  
マイ・タイムライン動画  
を公開中

※ □にチェックがつかない場合は、誰が実施するのが決めておくこと

作成シート

## □国・岡山県・倉敷市からの発信



**LINE**  
**公式アカウント**

@mabiinfo-gyousei



## □国からの発信

国土交通省

高梁川・小田川緊急治水対策河川事務所  
ウェブサイト

<http://www.cgr.mlit.go.jp/takaoda>



**Facebook**  
**公式アカウント**

@takaoda2019



**Instagram**  
**公式アカウント**

@takaoda2019



【twitter】

国土交通省

高梁川・小田川緊急治水対策河川事務所  
@milt\_takaoda

[https://twitter.com/mlit\\_takaoda](https://twitter.com/mlit_takaoda)



【youtube】

国土交通省

高梁川・小田川緊急治水対策河川事務所

[https://youtube.com/channel/UCvFUoZqinKI7\\_yz1ETxREeA](https://youtube.com/channel/UCvFUoZqinKI7_yz1ETxREeA)



## □岡山県からの発信

岡山県河川課

ウェブサイト

<https://www.pref.okayama.jp/soshiki/64/>

おokayamaの土木・建築

(岡山県土木部facebook)



河川激甚災害対策班Instagramアカウント



@MABI\_2018GOUU

## □倉敷市からの発信

広報くらしき

<https://www.city.kurashiki.okayama.jp/3694.htm>



まび復興だより

<https://www.city.kurashiki.okayama.jp/33087.htm>



## 真備緊急治水対策プロジェクト

### □国土交通省に関すること

(小田川合流点付替え、小田川堤防整備、小田川河道掘削)

国土交通省 高梁川・小田川緊急治水対策河川事務所

電話 086-697-1020

メールアドレス：info-takaoda@cgr.mlit.go.jp

### □岡山県に関すること

(末政川、高馬川、真谷川堤防整備)

岡山県 備中県民局 建設部 河川激甚災害対策班

電話 086-434-7157

### □倉敷市に関すること

倉敷市 建設局 災害復興推進室 (ハード対策)

電話 086-426-3460

メールアドレス：reprm@city.kurashiki.okayama.jp

倉敷市 総務局 防災危機管理室 (ソフト対策)

電話 086-426-3131

メールアドレス：dapvt@city.kurashiki.okayama.jp