

平成28年度

業 務 統 計



JA119H きび

岡山県消防防災航空センター

目 次

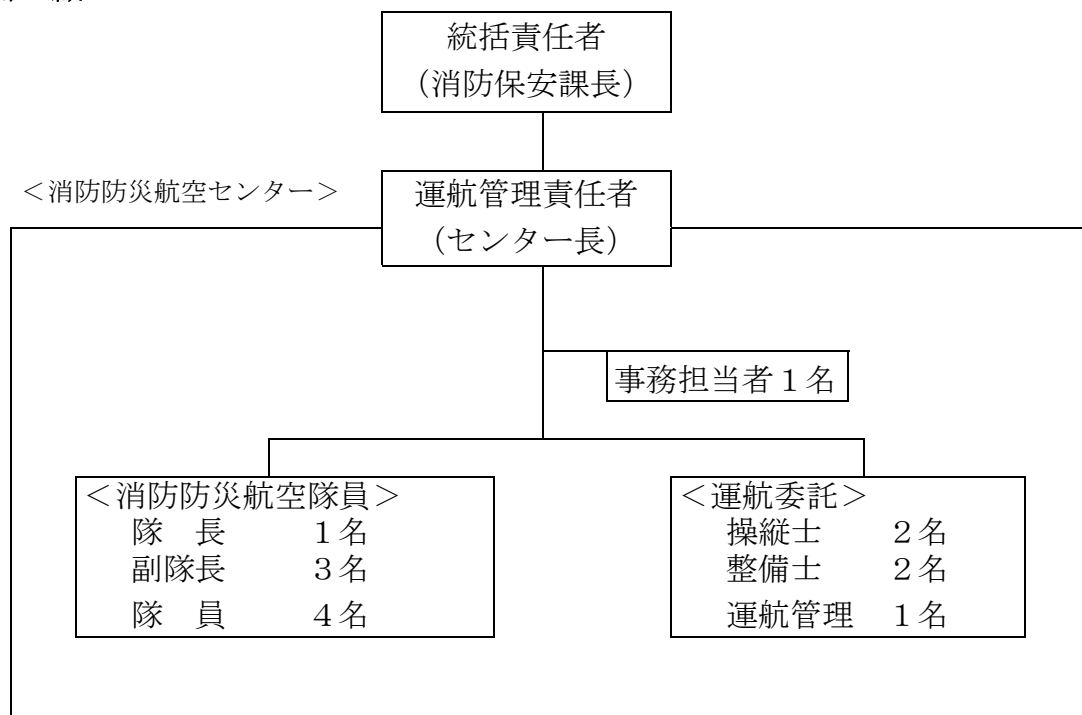
1	概 要	
	(1) 沿革	1
	(2) 組織	1
	(3) 運航体制	1
2	運航状況	
	(1) 平成28年度活動	2
	(2) 年度別活動	3
	(3) 月別活動	4
	(4) 消防本部別活動	5
	(5) 緊急運航活動状況	6
	(6) 市町村防災訓練等参加状況	10
	(7) 自隊訓練実施状況	11
	(8) 連携訓練実施状況	11
3	点検整備状況	
	(1) 点検整備に伴う飛行	12
	(2) 運航を休止した点検整備	13
4	資料集	
	(1) 消防防災航空センター職員一覧	14
	(2) 主要性能・装備品	15
	(3) 活動写真集	16

1 概要

(1) 沿革

平成19年	12月17日	岡山県消防防災ヘリコプター導入検討委員会で、運航形態、機種選定基準等を取りまとめる。
平成20年	6月27日	県議会において購入議案可決
平成21年	3月27日	愛称選定委員会が開催され、愛称は「きび」に決定
〃	3月30日	岡山県消防防災ヘリコプター運航連絡協議会が発足
〃	4月1日	岡山県消防防災航空センターが発足
〃	6月8日	消防防災ヘリコプター「きび」納入
〃	10月26日	就航式（午前中）・本格運航開始（13時から）
平成23年	3月12日 ～ 31日	東日本大震災救援活動（宮城県石巻市、塩釜市等で緊急消防援助隊として救援活動を実施）
平成26年	8月20日 ～ 21日	広島市土砂災害救援活動（広島県広島市で緊急消防援助隊として救援活動を実施）
平成28年	8月20日	岡山空港へ基地移転（仮運用開始）
平成28年	8月31日	〃（本運用開始）開所式

(2) 組織



(3) 運航体制

①基地	岡山市北区日応寺761-1
②勤務体制	365日体制
③運航時間	8時30分から17時15分 (緊急時は日の出から日没まで)
④職員配置	<ul style="list-style-type: none"> ・ 県職員 2名 ・ 消防防災航空隊 8名 ・ 運航委託会社 5名 (合計) 15名

2 運航状況

(1) 平成28年度活動

区 分			28年度	
災害業務	火災	県内	件数	8
			運航時間	5:01
			搬送人員	0
		県外	件数	0
			運航時間	0:00
			搬送人員	0
	救助	県内	件数	13
			運航時間	16:13
			搬送人員	4
		県外	件数	3
			運航時間	2:42
			搬送人員	2
	救急	県内	件数	15
			運航時間	9:54
			搬送人員	11
県外		件数	17	
		運航時間	13:23	
		搬送人員	16	
災害応急	県内	件数	0	
		運航時間	0:00	
		搬送人員	0	
	県外	件数	1	
		運航時間	1:31	
		搬送人員	0	
小 計			件数	57
			運航時間	48:44
			搬送人員	33
通常業務	自隊訓練		件数	119
			運航時間	161:45
	他隊との合同訓練	広域応援訓練	件数	1
			運航時間	2:10
		その他の合同訓練	件数	26
			運航時間	24:50
	他都道府県応援業務	その他	件数	0
			運航時間	0:00
	その他行政業務		件数	4
			運航時間	6:40
小 計			件数	150
			運航時間	195:25
調査			件数	1
			運航時間	1:55
試験 検査			件数	18
			運航時間	14:40
その他			件数	1
			運航時間	0:10
合 計			件数	227
			運航時間	260:54
			搬送人員	33
運航休止日数			日数	99

(2)年度別活動(過去5年)

区分			平成24年度	平成25年度	平成26年度	平成27年度	平成28年度	合計	
災害業務	火災	県内	件数	10	14	11	8	8	51
			運航時間	7:53	23:43	11:16	7:07	5:01	55:00
			搬送人員	0	0	0	0	0	0
		県外	件数	3	1	5	0	0	9
			運航時間	12:30	2:19	8:35	0:00	0	23:24
			搬送人員	0	0	0	0	0	0
	救助	県内	件数	15	11	27	13	13	79
			運航時間	14:26	6:51	26:07	11:58	16:13	75:35
			搬送人員	10	6	16	4	4	40
		県外	件数	2	4	6	0	3	15
			運航時間	2:47	4:29	5:17	0:00	2:42	15:15
			搬送人員	1	4	4	0	2	11
	救急	県内	件数	20	25	40	18	15	118
			運航時間	16:50	13:06	22:42	8:32	9:54	71:04
			搬送人員	17	16	31	12	11	87
		県外	件数	1	12	9	16	17	55
			運航時間	0:50	9:41	5:51	10:16	13:23	40:01
			搬送人員	1	11	9	16	16	53
	災害応急	県内	件数	0	3	0	1	0	4
			運航時間	0:00	2:53	0:00	0:57	0	3:50
			搬送人員	0	0	0	0	0	0
県外		件数	0	0	1	0	1	2	
		運航時間	0:00	0:00	1:04	0:00	1:31	2:35	
		搬送人員	0	0	4	0	0	4	
小計			件数	51	70	99	56	57	333
			運航時間	55:16	63:02	80:52	38:50	48:44	286:44
			搬送人員	29	37	64	32	33	195
通常業務	自隊訓練		件数	102	114	112	102	119	549
			運航時間	159:05	170:54	164:27	139:29	161:45	795:40
	他隊との 合同訓練	広域応援訓練	件数	1	0	3	0	1	5
			運航時間	0:35	0:00	4:20	0:00	2:10	7:05
		その他の合同訓練	件数	29	24	22	17	26	118
			運航時間	29:48	24:41	20:15	17:49	24:50	117:23
	他都道府県 応援業務	その他	件数	0	0	0	0	0	0
			運航時間	0:00	0:00	0:00	0:00	0:00	0:00
	その他行政業務		件数	4	6	0	0	4	14
			運航時間	6:50	10:36	0:00	0:00	6:40	24:06
小計			件数	136	144	137	119	150	686
			運航時間	196:18	206:11	189:02	157:18	195:25	944:14
調査			件数	1	0	1	1	1	4
			運航時間	1:35	0:00	1:55	1:50	1:55	7:15
試験 検査			件数	12	12	19	24	18	85
			運航時間	15:15	10:35	13:29	21:00	14:40	74:59
その他			件数	0	0	2	5	1	8
			運航時間	0:00	0:00	1:12	2:10	0:10	3:32
合計			件数	200	226	258	205	227	1116
			運航時間	268:24	279:48	286:30	221:08	260:54	1316:44
			搬送人員	29	37	64	32	33	195
運航休止日数			日数	113.5	66	64.5	135	99	478

(3) 月別活動

区分			4月	5月	6月	7月	8月	9月	10月	11月	12月	1月	2月	3月	合計		
災害業務	火災	県内	件数	1	2						1			4	8		
			運航時間	0:35	1:20						0:22				2:44	5:01	
			搬送人員														0
		県外	件数														0
			運航時間														0:00
			搬送人員														0
	救助	県内	件数			2	1	1	1	4		1	1		2	13	
			運航時間			1:27	1:15	1:04	0:55	6:42		1:33	0:28		2:49	16:13	
			搬送人員			1		1					1		1	4	
		県外	件数				1	1				1					3
			運航時間				0:27	1:30				0:45					2:42
			搬送人員				1					1					2
	救急	県内	件数		3	2		1			2	2	3		2	15	
			運航時間		1:23	3:26		0:34			0:55	0:57	1:28		1:11	9:54	
			搬送人員		2	2		1			1	1	2		2	11	
		県外	件数	1		2	1	2			2	6	2			1	17
			運航時間	0:32		1:09	0:26	1:09			1:33	6:29	1:17			0:48	13:23
			搬送人員	1		2	1	1			2	6	2			1	16
	災害応急	県内	件数													0	
			運航時間													0:00	
			搬送人員													0	
県外		件数								1						1	
		運航時間								1:31						1:31	
		搬送人員														0	
小計			件数	2	5	6	3	5	1	7	9	6	4	0	9	57	
			運航時間	1:07	2:43	6:02	2:08	4:17	0:55	9:46	7:46	4:32	1:56	0:00	7:32	48:44	
			搬送人員	1	2	5	2	3	0	2	7	4	3	0	4	33	
通常業務	自隊訓練		件数	6	6	11	3	11	8	18	9	17	6		24	119	
			運航時間	9:30	7:45	15:05	4:55	15:20	10:30	23:05	11:00	22:20	7:50		34:25	161:45	
	他隊との 合同訓練	広域応援訓練	件数							1						1	
			運航時間							2:10						2:10	
		その他の合同訓練	件数		2	1		3	3	1	12	1			3	26	
			運航時間		1:25	1:10		2:20	3:30	1:00	10:30	1:20			3:35	24:50	
	他都道府県 応援業務	その他	件数													0	
			運航時間													0:00	
	その他行政業務		件数				1		1		1	1				4	
			運航時間				1:35		1:35		1:50	1:40				6:40	
小計			件数	6	8	12	4	14	12	20	22	19	6	0	27	150	
			運航時間	9:30	9:10	16:15	6:30	17:40	15:35	26:15	23:20	25:20	7:50	0:00	38:00	195:25	
調査			件数		1										1		
			運航時間		1:55										1:55		
試験 検査			件数	1	1		1	4	1	1		1	1	4	3	18	
			運航時間	0:10	0:45		0:20	3:10	0:30	0:10		0:40	0:20	5:30	3:05	14:40	
その他			件数				1								1		
			運航時間				0:10								0:10		
合計			件数	9	15	18	8	24	14	28	31	26	11	4	39	227	
			運航時間	10:47	14:33	22:17	8:58	25:17	17:00	36:11	31:06	30:32	10:06	5:30	48:37	260:54	
			搬送人員	1	2	5	2	3	0	2	7	4	3	0	4	33	
運航休止日数			日数	1.5	2	1	21.5	1	9	3	4	1	22	28	5	99	

(4) 消防本部別活動

区分			岡山市消防局	倉敷市消防局	津山圏域消防組合消防本部	玉野市消防本部	笠岡地区消防組合消防本部	井原地区消防組合消防本部	総社市消防本部	高梁市消防本部	新見市消防本部	東備消防組合消防本部	真庭市消防本部	美作市消防本部	赤磐市消防本部	瀬戸内市消防本部	その他（他県応援等）	合計	
災害業務	火災	件数	4			1		1	1			1						8	
		運航時間	1:45			0:37		0:45	1:32				0:22						5:01
		搬送人員																	0
	救助	件数			5	3					1	1	1		2			3	16
		運航時間			5:58	4:26					1:33	0:53	0:34		2:49			2:42	18:55
		搬送人員			1	1					1				1			2	6
	救急	件数	1		3	1					1	5	1	2	1			17	32
		運航時間	2:10		1:31	0:20					0:31	3:19	0:37	0:52	0:34			13:23	23:17
		搬送人員	1		2	1					1	3	1	1	1			16	27
	災害応急	件数																1	1
		運航時間																1:31	1:31
		搬送人員		0															0
	小計	件数	5	0	8	5	0	1	1	2	6	3	2	3	0	0	0	21	57
		運航時間	3:55	0:00	7:29	5:23	0:00	0:45	1:32	2:04	4:12	1:33	0:52	3:23	0:00	0:00	17:36		48:44
		搬送人員	1	0	3	2	0	0	0	1	4	1	1	2	0	0	18		33
通常業務	市町村等 防災訓練	件数		2			3	3	2	1					3	1	4	19	
		運航時間		1:40			3:00	2:45	1:25	0:40					2:20	0:45	5:15	17:50	
	消防本部 連携訓練	件数		1		1	1				1	1	1		1	1		8	
		運航時間		1:00		1:20	1:20				0:45	0:35	1:25		1:20	1:25		9:10	
合計	件数	5	3	8	6	4	4	3	3	7	4	3	3	4	2	25		84	
	運航時間	3:55	2:40	7:29	6:43	4:20	3:30	2:57	2:44	4:57	2:08	2:17	3:23	3:40	2:10	22:51		75:44	
	搬送人員	1	0	3	2	0	0	0	1	4	1	1	2	0	0	18		33	

(5) 緊急運航活動状況

(H28.4.1～H29.3.31)

番号	種別	日付	災害場所 要請本部	時間	活動内容
1	救急 転院搬送	平成28年 4月16日	小豆島中央病院 小豆地区消防本部(香川県)	0:32	外傷性硬膜下血腫の傷病者を、小豆島中央病院から香川県立中央病院へ転院搬送する。 ※香川県防災航空隊は緊急消防援助隊(熊本地震)出動中のため、岡山県・香川県消防防災ヘリコプター相互応援協定により出動する。
2	火災 林野	平成28年 4月19日	加賀郡吉備中央町黒土 岡山市消防局	0:35	田んぼの畦で芝や枯草を焼却中、林野へ延焼拡大したもの。上空偵察及びヘリテレ伝送を実施する。 ※岡山市消防航空隊は、緊急消防援助隊(熊本地震)に伴う待機指示中のため、岡山県消防防災航空隊が出動する。
3	救急 医師搬送	平成28年 5月1日	勝山病院 真庭市消防本部	0:28	自転車と自動車の交通事故で10歳男児が負傷し、勝山病院から川崎医科大学附属病院へ転院搬送する。(ドクヘリの運航) ※ドクターヘリは、機体不具合のため、岡山県消防防災航空隊が出動する。
4	救急 転院搬送	平成28年 5月1日	勝山病院 真庭市消防本部	0:24	上記傷病者を川崎医科大学附属病院へ搬送する。
5	救急 交通	平成28年 5月17日	高梁市松原町 高梁市消防本部	0:31	交通事故により2名が負傷する。1名はドクターヘリが搬送し、もう1名を防災ヘリで倉敷中央病院へ搬送する。
6	火災 林野	平成28年 5月21日	岡山市北区御津中畑 岡山市消防局	0:35	畑の下草を焼却中、林野へ延焼拡大しかけたもの。現場到着時、火災は確認できず上空偵察及びヘリテレ伝送を実施する。 ※岡山市消防航空隊は運休中のため、岡山県消防防災航空隊が出動する。
7	火災 林野	平成28年 5月23日	井原市芳井町 井原地区消防組合消防本部	0:45	井原市芳井町東三原地内で林野火災が発生し、消防隊現場到着まで時間を要するため要請があったもの。上空偵察及びヘリテレ伝送を実施する。
8	救急 転院搬送	平成28年 6月13日	小豆島中央病院 小豆地区消防本部(香川県)	0:33	心筋梗塞の傷病者を、小豆島中央病院から高松赤十字病院へ転院搬送する。 ※香川県防災航空隊は出動中のため、岡山県・香川県消防防災ヘリコプター相互応援協定により出動する。
9	救急 転院搬送	平成28年 6月14日	小豆島中央病院 小豆地区消防本部(香川県)	0:36	慢性腎不全及び徐脈の傷病者を、小豆島中央病院から香川県立中央病院へ転院搬送する。 ※香川県防災航空隊は機体点検中のため、岡山県・香川県消防防災ヘリコプター相互応援協定により出動する。
10	救助 その他	平成28年 6月14日	和気郡和気町 東備消防組合消防本部	0:34	山林にヘリコプターが墜落したかもしれないとの内容で出動する。上空偵察するが、異常は確認できない。後に誤報と判明する。
11	救助 山岳	平成28年 6月18日	新見市大佐山 新見市消防本部	0:53	大佐山山頂パラグライダー離陸場で、離陸に失敗し山中に墜落したもの。現場が急峻で救出が困難なため要請があったもの。航空隊員降下後、担架でPUする。
12	救急 一般負傷	平成28年 6月18日	新見市大佐山 新見市消防本部	1:16	上記傷病者をPU後、大佐グラウンドに着陸する。医師1名を搭乗させ川崎医科大学附属病院へ搬送する。
13	救急 転院搬送	平成28年 6月20日	岡山大学病院 岡山市消防局	2:10	拡張型心筋症の傷病者を岡山大学病院から大阪大学病院へ転院搬送する。 ※岡山市消防航空隊は耐空検査中のため、岡山県消防防災航空隊が出動する。
14	救助 山岳	平成28年 7月17日	苫田郡鏡野町上斎原 津山圏域消防組合消防本部	1:15	登山中に転倒し、左前腕を負傷したもの。低雲で現場進入できないため、地上隊にて陸路搬送するとのことと要請解除となる。
15	救助 山岳	平成28年 7月18日	香川県綾歌郡綾川町 高松市消防局(香川県)	0:27	山中で草刈り中に熱中症になったもの。航空隊員降下後、傷病者及び救命士をPUする。 ※香川県防災航空隊は出動中のため、岡山県・香川県消防防災ヘリコプター相互応援協定により出動する。
16	救急 急病	平成28年 7月18日	香川県綾歌郡綾川町 高松市消防局(香川県)	0:26	上記傷病者を香川大学附属病院へ搬送する。
17	救助 山岳	平成28年 8月8日	鳥取県大山町 鳥取県西部広域行政管理組合消防局(鳥取県)	1:30	大山夏山登山道で男性1名が痙攣を起こし、意識状態が悪くなったもの。視界不良のため現場進入できず、地上隊が対応する。 ※鳥取県消防防災航空隊は機体整備中のため、中国五県消防防災ヘリコプター相互応援協定により出動する。

18	救急 医師搬送	平成28年 8月10日	福山医療センター 福山地区消防本部(広島県)	0:25	重症呼吸器不全の傷病者を福山医療センターから岡山大学病院へ転院搬送するため、岡山大学病院の医師を搭乗させ福山市内へ向かう。 ※広島県内のヘリコプターは対応不可のため、中国五県消防防災ヘリコプター相互応援協定により出動する。
19	救急 転院搬送	平成28年 8月10日	福山医療センター 福山地区消防本部(広島県)	0:44	上記傷病者を福山医療センターから岡山大学病院へ転院搬送する。
20	救助 山岳	平成28年 8月10日	津山市市場 津山圏域消防組合消防本部	1:04	奈義山に登山中の男性が道に迷い、自力下山できなくなったもの。航空隊員を降下させ、要救助者をPUする。
21	救急 一般負傷	平成28年 8月10日	津山市市場 津山圏域消防組合消防本部	0:34	上記傷病者を声が叫ぶランドにて救急隊へ引き継ぐ。
22	救助 その他	平成28年 9月21日	津山市田熊 津山圏域消防組合消防本部	0:55	山菜採りに出かけ、その後行方不明になったもの。消防団により山中を捜索するが発見に至らず、河川捜索に伴い出動要請がある。
23	救助 山岳	平成28年 10月1日	玉野市王子が岳 玉野市消防本部	1:22	王子が岳山頂付近にサカキ採りに入山した高齢夫婦が途中はぐれ、夫が行方不明になったもの。現場付近を中心に捜索するが、発見には至らない。
24	救助 山岳	平成28年 10月2日	玉野市王子が岳 玉野市消防本部	2:36	上記事案を継続。発見には至らない。
25	救助 その他	平成28年 10月9日	津山市河面 津山圏域消防組合消防本部	1:25	33歳男性が犬の散歩に出かけたまま、行方不明になったもの。上空から捜索活動を実施するが、発見には至らない。
26	救急 転院搬送	平成28年 10月15日	小豆島中央病院 小豆地区消防本部(香川県)	0:46	高度房室ブロックの傷病者を、小豆島中央病院から香川県立中央病院へ転院搬送する。 ※香川県防災航空隊は出動中のため、岡山県・香川県消防防災ヘリコプター相互応援協定により出動する。
27	救助 その他	平成28年 10月21日	久米郡美咲町南 津山圏域消防組合消防本部	1:19	80歳男性が自宅から出かけたまま行方不明になったもの。現場付近を中心に捜索するが発見に至らない。
28	災害応急対策活動 情報収集	平成28年 10月21日	鳥取県中部 鳥取中部ふるさと広域連合消防局(鳥取県)	1:31	鳥取県中部を震源とする地震が発生。鳥取県中部震度6弱、岡山県北部5強を観測。大規模特殊災害における広域航空消防応援による出動。岡山県北部から鳥取県中部を上空偵察しながら鳥取空港へ参集する。上空からは、明らかな被害は確認できない。
29	救急 転院搬送	平成28年 10月31日	小豆島中央病院 小豆地区消防本部(香川県)	0:47	胆のう炎の傷病者を、小豆島中央病院から香川県立中央病院へ転院搬送する。 ※香川県防災航空隊は耐空検査中のため、岡山県・香川県消防防災ヘリコプター相互応援協定により出動する。
30	救急 転院搬送	平成28年 11月1日	小豆島中央病院 小豆地区消防本部(香川県)	1:06	大動脈弁狭窄症の傷病者を、小豆島中央病院から四国こどもとおとなの医療センターへ転院搬送する。 ※香川県防災航空隊は耐空検査中のため、岡山県・香川県消防防災ヘリコプター相互応援協定により出動する。
31	救急 医師搬送	平成28年 11月8日	新見中央病院 新見市消防本部	0:29	外傷性くも膜下出血の傷病者を新見中央病院から川崎医科大学附属病院へ転院搬送する。(ドクヘリの運航) ※ドクターヘリは、運航不可のため、岡山県消防防災航空隊が出動する。
32	救急 転院搬送	平成28年 11月8日	新見中央病院 新見市消防本部	0:26	上記傷病者を川崎医科大学附属病院へ搬送する。
33	救急 転院搬送	平成28年 11月13日	鳥取県立厚生病院 鳥取中部ふるさと広域連合消防局(鳥取県)	1:27	大動脈解離の傷病者を、鳥取県立厚生病院から鳥取大学医学部附属病院へ転院搬送する。 ※鳥取県消防防災航空隊は耐空検査中のため、中国五県消防防災ヘリコプター相互応援協定により出動する。
34	救急 転院搬送	平成28年 11月16日	直島町立診療所 非常備	0:45	脳卒中の傷病者を、直島町立診療所から岡山赤十字病院へ転院搬送する。 ※香川県防災航空隊は耐空検査中のため、岡山県・香川県消防防災ヘリコプター相互応援協定により出動する。
35	救急 転院搬送	平成28年 11月16日	鳥取県立厚生病院 鳥取中部ふるさと広域連合消防局(鳥取県)	1:22	頭蓋骨骨折、頸椎損傷、急性硬膜外血腫の傷病者を、鳥取県立厚生病院から鳥取大学医学部附属病院へ転院搬送する。 ※鳥取県消防防災航空隊は耐空検査中のため、中国五県消防防災ヘリコプター相互応援協定により出動する。

36	救急 転院搬送	平成28年 11月20日	小豆島中央病院 小豆地区消防本部(香川県)	0:46	くも膜下出血の傷病者を、小豆島中央病院から香川県立中央病院へ転院搬送する。 ※香川県防災航空隊は耐空検査中のため、岡山県・香川県消防防災ヘリコプター相互応援協定により出動する。
37	救急 転院搬送	平成28年 11月21日	香川県立中央病院 高松市消防局(香川県)	1:03	肺高血圧症の傷病者を、香川県立中央病院から岡山大学病院へ転院搬送する。 ※香川県防災航空隊は耐空検査中のため、岡山県・香川県消防防災ヘリコプター相互応援協定により出動する。
38	火災 その他	平成28年 11月24日	備前市穂浪 東備消防組合消防本部	0:22	山林から煙が上がっているとの通報。現場特定及び火災概要把握のため出動する。上空偵察を実施する。
39	救急 転院搬送	平成28年 12月8日	屋島総合病院 高松市消防局(香川県)	0:38	急性心筋梗塞の傷病者を、屋島総合病院から榊原病院へ転院搬送する。 ※香川県防災航空隊は耐空検査中のため、岡山県・香川県消防防災ヘリコプター相互応援協定により出動する。
40	救助 その他	平成28年 12月9日	高梁市有漢町有漢 高梁市消防本部	1:33	74歳女性が行方不明になったもの。上空から捜索を実施する。
41	救助 山岳	平成28年 12月12日	鳥取県東伯郡三朝町 鳥取中部ふるさと広域連合消防局(鳥取県)	0:45	林業作業中、木から転落し腰を負傷したもの。航空隊員降下後、担架でPUする。 ※鳥取県消防防災航空隊は耐空検査中のため、中国五県消防防災ヘリコプター相互応援協定により出動する。
42	救急 労働災害	平成28年 12月12日	鳥取県東伯郡三朝町 鳥取中部ふるさと広域連合消防局(鳥取県)	0:39	上記傷病者を天神川河川敷防災ステーションにて救急隊へ引き継ぐ。
43	救急 医師搬送	平成28年 12月28日	津山中央病院 津山圏域消防組合消防本部	0:29	誤嚥性肺炎の1歳男児を津山中央病院から岡山大学病院へ転院搬送する。岡山大学病院にて医師を搭乗させ津山中央病院へ向かう。
44	救急 転院搬送	平成28年 12月28日	津山中央病院 津山圏域消防組合消防本部	0:28	上記傷病者を岡山大学病院へ搬送する。
45	救助 山岳	平成29年 1月1日	玉野市木目 玉野市消防本部	0:28	玉野市常山登山道で男性が背部を刺されたもの(加害事件)。現場道路が狭隘で、下山に時間を要するため要請がある。航空隊員降下後、担架でPUする。
46	救急 加害	平成29年 1月1日	玉野市木目 玉野市消防本部	0:20	上記傷病者を硯井公園にて救急隊へ引き継ぐ。
47	救急 医師搬送	平成29年 1月7日	渡辺病院 新見市消防本部	0:25	傷病者を渡辺病院から津山中央病院へ転院搬送する。(ドクヘリの運航) ※ドクターヘリは、他事案対応中のため、岡山県消防防災航空隊が出動する。
48	救急 転院搬送	平成29年 1月7日	渡辺病院 新見市消防本部	0:43	上記傷病者を津山中央病院へ搬送する。
49	火災 林野	平成29年 3月3日	玉野市上山坂 玉野市消防本部	0:37	玉野市上山坂地内で林野火災が発生し延焼拡大する可能性があるため、出動する。現場到着時、消防隊により消火活動が行われおり、火災は確認できず白煙のみ上昇している。上空偵察及びヘリテレ伝送を実施する。
50	救急 転院搬送	平成29年 3月4日	小豆島中央病院 小豆地区消防本部(香川県)	0:48	汎発性腹膜炎の傷病者を、小豆島中央病院から香川県立中央病院へ転院搬送する。 ※香川県防災航空隊は機体不具合のため、岡山県・香川県消防防災ヘリコプター相互応援協定により出動する。
51	救助 その他	平成29年 3月10日	美作市後山 船木山登山道 美作市消防本部	2:01	76歳男性が美作市後山へ入山し行方不明になったもの。捜索活動を実施するが、発見に至らない。
52	救助 山岳	平成29年 3月10日	美作市後山 船木山登山道 美作市消防本部	0:48	76歳男性が美作市後山へ入山し行方不明になったもの。地上隊が発見しヘリでの救助が必要のため出動する。
53	救急 一般負傷	平成29年 3月10日	美作市後山 船木山登山道 美作市消防本部	0:34	上記傷病者を、こぶしの里後山グラウンドにて救急隊へ引き継ぐ。

54	救急 交通	平成29年 3月13日	備前市吉永町神根本 東備消防組合消防本部	0:37	軽四と乗用車の正面衝突事故で2名が負傷したものの。高エネルギー事故のためドクターヘリ及び防災ヘリが出勤する。
55	火災 林野	平成29年 3月16日	総社市中尾 総社市消防本部	1:32	休耕田の刈り草を焼却中、林野へ延焼したもの。上空偵察、ヘリテレ伝送、空中消火を実施する。
56	火災 林野	平成29年 3月27日	加賀郡吉備中央町岨谷 岡山市消防局	0:30	林野火災が発生し上空偵察及びヘリテレ伝送を実施したもの。
57	火災 林野	平成29年 3月27日	加賀郡吉備中央町吉川 岡山市消防局	0:05	枯草を焼却中、延焼したもの。出勤途上要請解除となる。

合計 57 件	総飛行時間 48時間 44分
---------	----------------

(6) 市町村防災訓練等参加状況

番号	月日	実施機関	実施内容	訓練内容	人員	時間
1	5月21日	国土交通省中国地方整備局	高梁川総合水防演習リハーサル	救助訓練	6	0:40
2	5月28日	国土交通省中国地方整備局	高梁川総合水防演習	救助訓練	6	0:45
3	6月12日	井原市	井原市総合防災訓練	救助訓練	6	1:10
4	8月27日	矢掛町	矢掛町総合防災訓練	上空偵察	6	0:50
5	8月28日	高梁市	高梁市水害対策訓練	上空偵察	6	0:40
6	8月28日	笠岡市	笠岡市防災訓練	救助訓練	6	0:50
7	9月4日	岡山県	岡山県総合防災訓練	上空偵察 (台風接近のため未実施)		
8	9月24日	倉敷市	倉敷市総合防災訓練	救助訓練 (機体不具合のため未実施)		
9	10月2日	新見市	哲多地域防災訓練	救急搬送訓練 (機体不具合のため未実施)		
10	10月11日	広島県	広島県総合防災訓練	参集訓練・救助訓練	8	2:10
11	11月5日	浅口市	浅口市総合防災訓練	上空偵察	6	1:05
12	11月6日	井原市	井原消防林野火災合同訓練	上空偵察/消火訓練	8	0:45
13	11月6日	笠岡市	大空と大地のカーニバル	救助訓練	8	1:05
14	11月7日	赤磐市	赤磐市公開消防訓練	救急搬送	6	0:45
15	11月7日	岡山県	水島コンビナート訓練リハーサル	上空偵察	6	0:50
16	11月11日	岡山県	水島コンビナート訓練	上空偵察	6	0:50
17	11月20日	赤磐市	赤磐市総合防災訓練	救助訓練	6	0:35
18	11月20日	岡山県	岡南飛行場フェスティバル	救助訓練	6	0:25
19	11月24日	岡山県	航空運用調整連携訓練	搭乗訓練	6	0:50
20	3月12日	瀬戸内市	瀬戸内市林野火災合同訓練	上空偵察/消火訓練	6	0:45
21	3月19日	赤磐市	赤磐市林野火災合同訓練	上空偵察/消火訓練	6	1:00
22	3月24日	香川県	岡山県香川県合同訓練	救助訓練	10	1:50
合計 22 件 (実施 19 件)					124	17:50

(7) 自隊訓練実施状況

訓練項目	訓練内容	回数	人員	訓練時間
救助訓練	ホイスト降下・ピックアップ訓練 救助資機材を活用した訓練	93	643	127:15
消火訓練	消火バケットによる訓練 ファイアーアタックによる訓練	13	97	20:45
物輸訓練	もっこによる物資搬送訓練	7	50	9:30
飛行訓練	機長操縦慣熟訓練 ヘリテレ訓練	0	0	0:00
合計		113	790	157:30

(8) 連携訓練実施状況

機関	訓練内容	回数	人員	訓練時間
津山中央病院	搭乗訓練	1	6	0:45
岡山西大寺病院	救急搬送訓練	1	7	0:20
川崎医科大学 附属病院	投入・PU訓練	1	8	1:15
倉敷中央病院	搭乗訓練	1	7	0:20
笠岡地区消防組合	救助訓練・物輸訓練	1	7	1:20
総社市消防本部	救助訓練・物輸訓練 (天候不良のため未実施)			
真庭市消防本部	救助訓練	1	7	1:25
新見市消防本部	救助訓練	1	6	0:45
倉敷市消防局	救助訓練	1	7	1:00
玉野市消防本部	救助訓練・物輸訓練	1	7	1:20
瀬戸内市消防本部	救助訓練	1	7	1:25
東備消防組合	救助訓練	1	6	0:35
赤磐市消防本部	救助訓練	1	8	1:20
合計		12	83	11:50

3 点検整備状況

(1)点検整備に伴う飛行

番号	月日	実施内容	時間
1	4月15日	レスキューホイスト 定期点検	0:10
2	5月27日	レスキューホイスト 作動点検	0:45
3	7月7日	レスキューホイスト 作動点検	0:20
4	8月4日	スピンドルアッセンブリ 交換	0:05
5	8月5日	スピンドルアッセンブリ 交換	1:00
6	8月6日	スピンドルアッセンブリ 交換	1:35
7	8月7日	スピンドルアッセンブリ 交換	0:30
8	9月30日	レスキューホイスト 定期点検	0:30
9	10月1日	レスキューホイスト 作動点検	0:10
10	12月2日	レスキューホイスト 定期点検	0:40
11	1月10日	耐空検査 搬入に伴う空輸	0:20
12	2月21日	耐空検査 テストフライト	0:20
13	2月22日	耐空検査 テストフライト	1:20
14	2月23日	耐空検査 テストフライト	1:00
15	2月24日	耐空検査 テストフライト	2:50
16	3月1日	耐空検査 テストフライト(ヘリテレ)	1:40
17	3月2日	耐空検査 領収フライト及び空輸	1:00
18	3月28日	レスキューホイスト 定期点検	0:25

合計	18件	14時間 40分
----	-----	----------

(2) 運航を休止した点検整備

番号	点検月日	点検整備内容	所要日数
1	4月15日PM~4月16日AM	ホイスト300cyc点検(不合格)	0.5
2	4月16日夜間~4月17日AM (災害対応夜間点検)	機体25時間/30日(3回目) エンジン25時間	1
3	5月11日~5月12日	機体25時間/30日(4回目) エンジン100時間	2
4	6月10日	機体25時間/30日(1回目) エンジン25時間	1
5	7月6日~7月7日	機体25時間/30日(2回目) エンジン50時間	2
6	7月19日~8月7日	機体25時間/30日(4回目)/6ヵ月 エンジン100時間(150時間点検含む) スピンドルASSY交換	19.5
7	8月26日	機体25時間/30日(1回目) エンジン25時間	1
8	9月12日~9月13日	機体25時間/30日(2回目) エンジン50時間	1.5
9	9月23日~9月30日	Fuel Press 計器 指示不良	7.5
10	10月7日	機体25時間/30日(3回目) エンジン25時間	1
11	10月24日~10月25日	機体25時間/30日(4回目) エンジン100時間	2
12	11月9日	機体25時間/30日(1回目) エンジン25時間	1
13	11月29日	機体25時間/30日(4回目)/6ヵ月 エンジン100時間(150時間点検含む)	3
14	12月16日	機体25時間/30日(1回目) エンジン25時間	1
15	1月10日~3月2日	耐空検査(600時間/12ヵ月)	52
16	3月11日	機体25時間/30日(1回目) エンジン25時間	1
17	3月23日	機体25時間/30日(2回目) エンジン50時間	2

合計 99 日

4 資料集

(1) 消防防災航空センター職員一覧

平成二十八年度	職名	氏名	派遣元消防本部等	在職期間
	事務職			
	センター長	山口 佳津雄	(消防保安課)	H28.4.1～
	主任	福家 鉄也		H26.4.1～
	航空隊			
	隊長	上西 紀宏	倉敷市消防局	H27.4.1～
	副隊長	川下 剛司	津山圏域消防組合消防本部	H28.4.1～
	副隊長	内田 智博	高梁市消防本部	H25.4.1～
	副隊長	小林 稔	玉野市消防本部	H25.4.1～
	隊員	岡田 晋一郎	井原地区消防組合消防本部	H26.8.1～
隊員	松田 雄仁	赤磐市消防本部	H26.4.1～	
隊員	前田 啓太	東備消防組合消防本部	H27.4.1～	
隊員	山崎 洋平	倉敷市消防局	H28.4.1～	

平成二十九年度	職名	氏名	派遣元消防本部等	在職期間
	事務職			
	センター長	山口 佳津雄	(消防保安課)	H28.4.1～
	主任	田原 博之		H29.4.1～
	航空隊			
	隊長	上西 紀宏	倉敷市消防局	H27.4.1～
	副隊長	川下 剛司	津山圏域消防組合消防本部	H28.4.1～
	副隊長	岡田 晋一郎	井原地区消防組合消防本部	H26.8.1～
	副隊長	前田 啓太	東備消防組合消防本部	H27.4.1～
	隊員	野々上 宏和	美作市消防本部	H29.4.1～
隊員	山崎 洋平	倉敷市消防局	H28.4.1～	
隊員	原野 美洋	瀬戸内市消防本部	H29.4.1～	
隊員	宮本 光章	新見市消防本部	H29.4.1～	

(2) 主要性能・装備品

機種	ベル412EP	
機体番号	JA119H	
機名	きび	
機体	製造会社名	ベル・ヘリコプター・テキストロン・カナダ・リミテッド
	型式	ベル412EP
	全長(m)	17.1
	主回転翼直径(m)	14.0
座席数	乗務員(人)	2
	旅客(人)	13
重量	全備重量(Kg)	5398
	空虚重量(Kg)	3625
	有効搭載量(Kg)	1773
エンジン	製造会社	プラット・アンド・ホイットニ・カナダ
	型式	PT6T-3D
	基数	1(ツイン・パック)
性能	最大速度(Km/h)	259
	巡航速度(Km/h)	226
	航続距離(Km)	678
	航続時間(h)	3
燃料	使用燃料(l)	JET A-1
	タンク容量(l)	1251
	消費量(l/h)	317
装置	カーゴフック(Kg)	2041
	ホイス(Kg)	272
	照明装置	3000万カンデラ
	リペリング装置	2式
	機外拡声装置	出力1400W
	ヘリテレ装置	1式

装備品	可視カメラ、赤外線カメラ	FLIR製Ultra8500
		・可視:オートフォーカス、18倍連続ズーム、自動追尾装置 ・赤外線:10倍連続ズーム
	消火バケツ	900ℓ
	消火タンク	1420ℓ
	救急ストレッチャー	・ファーノ28A(ヘリ専用:固定装置付)
	救急資機材	・生体情報モニタ(GEメデikalシステムス`dash3000)
		・AED(レールダル ハートスタートFR2)
		・酸素ボンベ(9.4リットル、2.8リットル)
		・自動式人工呼吸器
		・自動吸引機
		ほか
	救助用担架	・ワイヤーバスケット式(チタン・分離折畳式)
	救助資機材	・ベストスリング
		・ピタゴール
		・DXサバイバースリング
		・リバーシブルレスキュースリング
		ほか

(3)活動写真集

< 緊急運航 >

転院搬送 香川県

(平成28年4月16日)



転院搬送 真庭市

(平成28年5月1日)



救急搬送 高梁市

(平成28年5月17日)



林野火災 岡山市北区

(平成28年5月21日)



林野火災 井原市

(平成28年5月23日)



搜索 和気町

(平成28年6月14日)



< 緊急運航 >

転院搬送 広島県

(平成28年8月10日)



救助 津山市

(平成28年8月10日)



転院搬送 鳥取県

(平成28年11月16日)



転院搬送 新見市

(平成29年1月7日)



救急搬送 備前市

(平成29年3月13日)



林野火災 総社市

(平成29年3月16日)



< 各種防災訓練等 >

広島県総合防災訓練



岡山県航空運用調整グループ連携訓練



瀬戸内市林野火災合同訓練



笠岡地区消防組合消防本部連携訓練



玉野市消防本部連携訓練



赤磐市消防本部連携訓練



< 自隊訓練 >

