



林 声



OKAYAMA

お か や ま

No. 361 . 2002 . 1 . 1



地域の木材利用施設「予防治山事業 木製流路工」(瀬戸町)

目 次

新年のごあいさつ	2	“ 樹 ”	7
事業等の紹介	3	森林レクリエーション施設の紹介 ...	8
普及最新情報（森林機能保全）.....	4	お知らせ	9
シリーズ地域の木材利用施設.....	5	林産物市況等	10
普及指導最前線	6		

新年のごあいさつ



岡山県林業改良普及協会

会長 高 宮 明

新年あけましておめでとうございます。

会員の皆様方には、輝かしい新春をお迎えのことと心からお喜び申し上げます。また、昨年暮には内親王さまご誕生の朗報で全国が喜びに包まれたところであります。

平素から当会の運営につきましては、格別の御支援、御協力を賜っておりますことを厚く御礼申し上げます。

さて、森林・林業は、私たちの暮らしに欠かすことのできない木材や林産物を供給するほか、生産活動を通じて、県土や自然環境の保全、水資源のかん養等の多面的機能を発揮し、私たちの豊かな暮らしを守る重要な役割を果たしています。これらの役割に対する国民の期待と関心はますます高まっています。

しかし、林業を取り巻く情勢について見えますと、木材価格の下落、林業生産活動の停滞、輸入品の増加など依然として厳しく、明るい兆しがなかなか見えて来ない状況にあります。

こうした中、国においては、昨年七月に時代の変化と国民の要請に対応して、森林・林業基本法が改正・施行され、十月にはこの基本法に基づいて「森林・林業基本計画」が策定されたところであります。

この基本計画では、これまでの木材の生産を主体とした政策から森林の有する多様な機能を

持続的な発揮を図るための政策に再構築しました。森林を「水土保持林」、「森林と人の共生林」、「資源の循環利用林」に区分した上で、十年、二十年後の森林の整備や林産物の供給・利用の目標を示し、この実現に向けてさまざまな施策を展開することとしています。

また、県においては、「岡山二十一世紀森林・林業ビジョン」に基づき、緊急を要する間伐の推進や木材の需要拡大などさまざまな施策の推進に努められているほか、「おかやま森づくり県民基金事業」や「共生の森」でのボランティア活動など県民総参加による森林整備が広く実施されているところであります。

これらの施策が実を結ぶためのキーワードは「人づくり」、「地域づくり」であり、林業普及指導事業がその重要な役割を担っています。

当普及協会といたしましても、各種施策が地域に広く浸透するよう普及指導事業を支え、林業・木材産業の活力を再び取り戻すために全力を挙げて取組んでまいり所存でありますので、皆様方の一層の御支援、御協力をお願い申し上げます。

会員の皆様方におかれましても、それぞれの分野でますます御活躍されますとともに、本年が林業・木材産業界にとりまして夢を託すことができる年になることを心から祈念いたします。新年のごあいさつとさせていただきます。

快適「木の家」岡山供給センターの活動について

林政課木材需要拡大推進班

県産材をふんだんに使用し、岡山県の気候・風土にマッチした木造住宅の建築を促進することを目的とした「快適『木の家』岡山供給センター（会長中塚淳一郎）」が昨年度設立され、本年度から具体的な活動に取り組んでいますので、その概要を紹介いたします。

センターは県内の木材の生産・加工から住宅の設計、施工まで、木造住宅の建設に係る(社)岡山県木材組合連合会、岡山県森林組合連合会、(社)岡山県建築士事務所協会、(社)岡山県住宅安定協会等の七団体が連携して組織したものです。

活動方法としては、センター内組織に普及啓発部会と住宅供給部会の二部会を設け、相互に連携しながら県産材利用木造住宅のPRや具体的な住宅供給のための取り組みを行うこととしています。

普及啓発部会では、十月に県内の人工林、原木・製品市場、製

材・プレカット工場や住宅建築現場を視察する見学会を真庭地域と津山地域とに分けて各一回開催しました。参加者は、一般から応募

のあった主婦や建築関係者等でしたが、県産材、木造住宅への関心は大変に強く、見学先では熱心に耳を傾け、いろいろな角度からの質問も出されていきました。本年度は、県産材や木造住宅の良さを普及啓発するパンフレットを作成することとしており、現在その編集をすすめています。

来年度は、好評だった現地見学会のほか、センターにホームペー



製品市場の見学



建築中の木造住宅

また、住宅供給部会では、実際に県産材利用木造住宅の建築を行う下部組織としての住宅供給グループを十一月に認定しました。今回認定されたのは十グループですが、現在各グループがセンターの木造住宅供給基準に沿って、木の家岡山にふさわしい設計プランの作成をすすめています。この設計プランをセンターで審査し、適当と認められた作品をモデルプラン集にまとめ、消費者へのPRに活用することとしています。

【センターが供給する住宅の基準】
軸組工法による一戸建て木造住宅、住宅金融公庫の仕様書に基づく、構造材にはJAS規格に適合した含水率二十％以下の県産乾燥材を五十％以上使用、「住宅の品質確保の促進等に関する法律」に基づく性能評価基準は「構

造の安全性」項目でランク二以上を確保することなど。

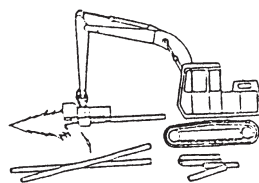
来年度は、モデルプランに基づいて建築した住宅をセンターが一時的に借り上げ、消費者に公開して木造住宅の良さに理解を深めてもらうモデル展示を行う予定としています。

今後、各供給グループから木造住宅が順調に供給され、県産材の利用が促進することができれば、林業・木材産業の活性化にも寄与できるものと思います。今後の快適「木の家」岡山供給センターの活動に期待しています。

新しい作業システムづくり

プロセッサ(造材機)

林道や土場などで全木集材した材の枝払い、玉切りを専門に行う機械。



美津吉商事株式会社

津山市一方 194 〒708-0883 ☎(0868)23-2255
真庭郡落合町中 〒719-3115 ☎(0867)42-5877

普及最新情報

【森林の価値】

森林は「緑のダム」と呼ばれます。スポンジのように隙間の多い土壌を持つ森林は、落葉層がスポンジの目詰まりを防ぐことで、雨水を地中に浸透させ、ゆっくりと流出させる「水源かん養機能」を持つているからです。

よく耕された畑の土も隙間が多く、水をよく浸透させますが、降雨の際には雨粒がじかに土をたたくので、つぶれた土で表面が目詰まりを起こし、浸透できなかつた水は地表面を流れることとなります。この地表面流は、川の流れが川底の石や砂を運んでいくように表面の土を削って流し出します。

これに対し、落葉層や下草がある森林は、雨水のほとんどを地中に浸透させ、地表流を防ぐ「表面侵食防止機能」を持っています。

また、森林の多くは傾斜地にあります。樹木の一本一本が自らの体を守るため、地中の縦横に根を張っているため、表層土を斜面につき止める「表層崩壊防止機能」を持っています。

森林は他にも様々な機能を持っていますが、これらの三つの機能だけを見ても、森林の存在を中心にそれぞれが切っても切れない関係にあることがわかります。多くの機能を同時に発揮し、何にも代え難い存在であることが、森林の特徴であると言えます。

平成十二年九月に森林の公益的機能の評価額を七四兆九千億円とした試算結果が林野庁から公表されました。これは、森林の効用を他の施設や手段に置き換えた場合に必要経費により金額評価する「代替法」という方法で公益的機能の一部が試算されたものです。

森林の公益的機能の評価額（年間） 林野庁

機能の種類	評価額
水源かん養機能	27.12兆円
土砂流出防止機能	28.26兆円
土砂崩壊防止機能	8.44兆円
保健休養機能	2.25兆円
野生鳥獣保護機能	3.78兆円
大気保全機能	5.14兆円
合計	74.99兆円

平成十三年十一月に日本学術会議から答申された「地球環境・人間生活にかかわる農業及び森林の多面的な機能の評価について」では、森林の多面的な機能の価値は原理的に定量評価し得ないものを

森林の多面的機能の種類ごとの性質及び定量評価の可否 日本学術会議

機能の種類	性質	定量評価の可否
生物多様性保全機能	根源的機能	不可能
地球環境保全機能	本質的・物理的機能	可能
土砂災害防止機能 / 土壌保全機能		可能
水源かん養機能		可能
快適環境形成機能	物理的機能	一部可能
保健レクリエーション機能		一部可能
文化機能	日本人の民族性・文化性を形成した根源的機能	不可能
物質生産機能	利用原理に基づく機能	可能

注) ごく一部で定量評価が行われている。

含んでおり、定量評価可能な機能についても多くの留意点が挙げられるとされています。

例えば生物多様性保全機能は、私たちが生存している現在の地球上の環境が、陸上に森林が存在することを前提として少しずつ形成されてきたものであること、人類そのものが森林を舞台とした生物進化の所産であることなどが示すように、最も根源的な機能であることから現時点での機能の全体の金額評価は不可能とされています。

また、森林の特徴は、きわめて多様な機能を持つことと、個々の機能には限界があり、それほど強

力ではないが、多くの機能を重複して発揮できるため、総合的に強力なことであるとされています。

これは、機能の総合としての森林の価値は、いわば人間の全人格に相当するものであって、人間を評価する場合と同様に、機能を個々に分解して評価するのがベストだとは言えないといつものです。

森林・林業の大切さや木材の良さを一人でも多くの人々に伝えていくためには、私たちは、林産物の生産機能を含めた森林の多面的な機能について、総合的に理解しておく必要があります。

(林業専門技術員 田中敏樹)

いのちの輝きを見つめる

Meiji 新品種 237 香信大葉

500駒入りも品揃え
ナメコ・ヒラタケ・しいたけ(品種限定)

明治製菓株式会社
食菌部西日本ブロック

〒541-0048 大阪市中央区瓦町1-7-7
TEL 06-6231-7558
FAX 06-6231-5680

シリーズ地域の木材利用施設

「間伐材を使用した

予防治山事業」

一 はじめに

国土の保全、水源のかん養など多面的な機能を発揮する森林の育成に向けて、当管内では平成十二年度に策定された「岡山県緊急間伐推進計画」に基づき重点的な間伐を実施しています。

こうした中、森林資源の循環利用の促進を図るなど持続可能な森林経営を推進していくためにも間伐材の利用促進が大きな課題となっています。

このため、公共事業では間伐材を使用した工法を積極的に採用す

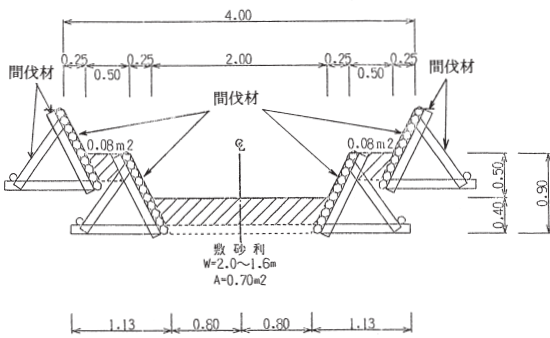


木製布団かご組立状況

ることにしており、ここでは当管内の治山事業における間伐材を使用した事例を紹介します。

二 工法事例の説明

表紙の写真は、平成十年度予防治山事業で赤磐郡瀬戸町南方地区内に施工した流路工です。延長七一・七メートル、木材使用量二九・五立方メートルで従来コンクリートで施工していたものを木柵に代えて施工しました。この工法は、周辺の景観とマッチし訪れる人々にも大変喜ばれています。

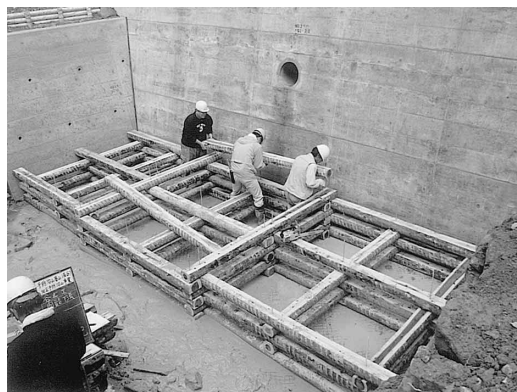


木製流路工断面図

次に、平成十二年度（補正）予防治山事業で赤磐郡熊山町松木地区内に施工した、丸太を四角の枠に組んだ中に割栗石を詰める木製布

団がこの施工事例を紹介します。

木製布団かこの規格は縦一・二メートル、横二・〇メートル、高さ〇・六メートルで直径十一〜十二センチの丸太を直径一〇センチに皮剥き・丸棒加工して使用しています。



木製水叩き工施工状況

一般的な鉄線布団かごに比べると、単価は一・一倍程度になりますが、工場で加工済のため、現場での組み立てが至って容易、また、間伐材の使用量は布団かご一枚当りの材積が約〇・三立方メートルであり、間伐材の利用促進を図る上でも有効な工法です。

丸太布団かこの利用は、今後谷止の水叩き部だけではなく、排水施設の流末等の洗掘防止を目的

として幅広く利用されることが期待され、モデルケースとなればと思っています。

この他にも、当管内の治山事業では、東備局独自の工法を検討し、従来コンクリートや二次製品で施工していた流路工や水叩き工を間伐材等の木製で施工中です。

三 まとめ

今後とも、地域における間伐の推進と公共事業における間伐材等の木材の積極的な活用を図るよう、普及啓発に努めてまいります。（東備地方振興局森林課 奥村清次）

21世紀に向けて緑を創る

 株式会社 **山 都 屋**

本 社 〒703-8273 岡山市門田文化町2丁目11番51号
TEL(086)272-2161 FAX(086)272-2142

大阪営業所 津山営業所 水島事業所 日本原研究所

普及指導最前線

「新見美しい森を活用した 林業教室の開催について」

阿新普及指導区

一 はじめに

児童生徒が総合学習の一環として利用しやすい「新見美しい森」にするために施設の充実を図っています。平成十二年度には、間伐用機械と木工用機械を整備しました。小中学校のカリキュラムに取り入れるために、どのような学習プログラムが可能か、施設の改善策を含めて検討しています。

二 林業教室の開催状況

平成十三年の八月十日には、新見市千屋地区と岡山市興除地区の小中学生と保護者による交流キャンプを開催し、森林の果たす役割と樹木の見分け方について屋内外で実習を行いました。

十月六日には、震災メモリアルの一環として、同地区の園児、児童生徒が、ふれあいウオーキングを行い、その中で森林・林業のクイズを実施し、答を実物で示しながら林業教室を開催しました。

十月十八日には、神郷町の高瀬小学校の児童を対象に、わくわく林業教室を開催し、チェーンソーなどの林業用機械と手鋸を使った間伐実習と電動糸鋸を使用した本立作りを行いました。



電動糸鋸を使用した本立作り

三 今後の取り組み

風力発電や污水处理施設等地域の自然に配慮した施設を生かし、今後高梁川の源流という地理的特徴を考慮した施設の整備を進め、児童生徒が、森林・林業により興味を持てる林業教室のプログラムづくりに、全普及員が一丸となって取り組んでいきたいと思えます。

(阿新普及指導区 AG 本田隆明)

「共生の森・川上における 森林活動について」

高梁普及指導区

一 はじめに

当普及指導区では、森林・林業への理解・認識を深め、人工林の管理を県民参加で推進する場として、今年度、川上町高山市に「おかもま共生の森・川上」が設置されました。

今回は、共生の森での森林活動「保育のつどい」について紹介します。

二 内容

平成十三年十二月八日、共生の森内の町有林において、ヒノキ人工林(二八年生)の間伐を行いました。当日は、県下各地から四五名の参加者が集まりました。

参加者は、まずオリエンテーションで大まかな説明を受け、その後三班に分かれて林内に入りました。

作業に先立ち、林業改良指導員が間伐地の現況、間伐の効果等を説明し、その後、伐倒方法やかかり木処理の方法・禁止行為などを実演しながら説明しました。

県南からの参加者は、初めての作業を前に熱心に説明に耳を傾けていました。午後からは、間伐材等を利用した木工クラフトの班と引き続き間伐をする班に分かれて作業を行いました。



保育のつどい間伐作業

三 おわりに

今回参加された県南の方の中には、森林の持つ公益的機能に関心のある方が多く、森林・林業の重要性について意見の交換を行う場面が多々見受けられました。

今後、「おかもま共生の森・川上」が、森林活動体験の提供の場として、県民の皆様にもますます利用されるように努めていきたいと思っています。

(高梁普及指導区 AG 高橋謙治)



本年度も樹木の病虫害に関する問い合わせが、当場に多く寄せられています。

これらのうち、虫害は比較的簡単に原因を特定することができま
すが、病害の方は、相手が菌類だ
けになかなか困難です。樹木の病
気判断する場合、通常、次のよ
うな過程をたどります。

一 図鑑による検索

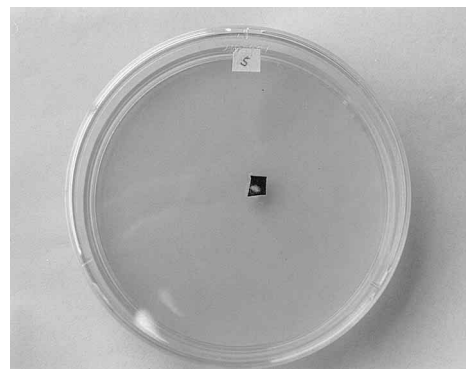
虫害と同じく病虫害図鑑に記載されている説明や写真等で病気の原因を調べるのが一般的な方法です。通常は、これで終わりです。それでもどうか、と思われる場合は一歩進み、菌を培養して病原菌を調べます。

二 培 養

通常、シャーレ内の培地の上に病気にかかっていると思われる部分（例えば、葉や樹皮の一部等）を置き、菌を育てます。

培地は寒天を含むものが多く、ちょうどフルーツゼリーの上に病片を置くような感じです。次に、

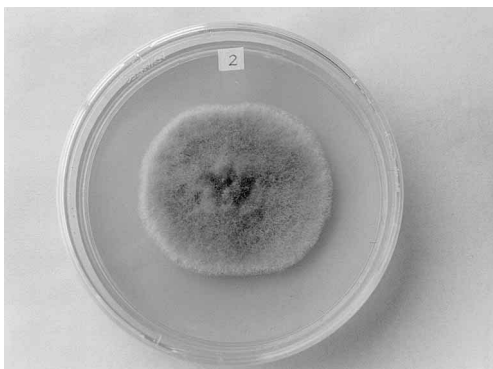
これを定温器に入れ、一定の温度下（通常二十五）で数日間育てます。



培地に葉の一部を置いた状態
培養開始時

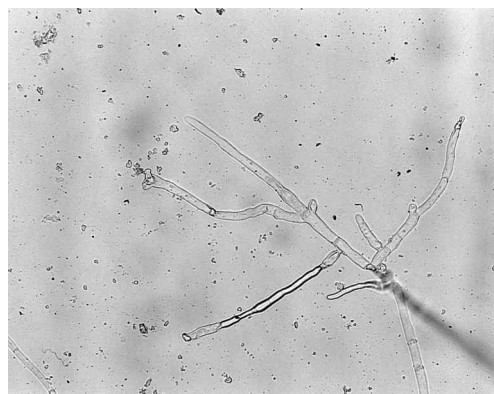
三 同 定

しばらくすると、培地の上に菌が増殖するので、これを見て菌の種類を判断します。



菌糸が伸びてきた状態
培養6日目

この作業を同定と言いますが、非常に難しく、菌糸や胞子等の形態や増え方などを観察して、判断しなければなりません。



菌糸の顕微鏡写真

四 コツホの三原則

観察できた菌を同定できても、すぐに「これが犯人だ！」とは言えません。犯人と断定するには有名な「コツホの三原則」と呼ばれる次の三つの関門を通過しなければなりません。

- ある病気の部分から特定の病原菌が見いだされる
 - その病原菌は培養できる
 - その病原菌を病気にかかったものと同じものに導入すれば同じ病気を起こす
- 培養により、ある菌ばかりが増

え、とを満たしたとしても、の接種をしたが全く病気にならなかった、ということもあります。培地にも成分により様々なものがあります、それぞれの菌に適した培地があり、その培地を用いなかったために病気とは関係のない他の菌のみが増殖した、ということが起こり得るのです。従って、培地の選択は犯人逮捕の重要な手がかりとなります。

このように病気の原因をつきとめるには、菌類や病気の知識もさることながら、時間と労力も必要です。

優良種菌で確かな収穫

もりのたねごま

◆シイタケ、ナメコ、ヒラタケ等の品種の選定及び栽培管理についてなんでも御相談下さい。

製 造 森産業株式会社
総 発 売 元

岡山営業所 岡山市伊福町 4-5-43
TEL 岡山 (086) 253-7541(代)

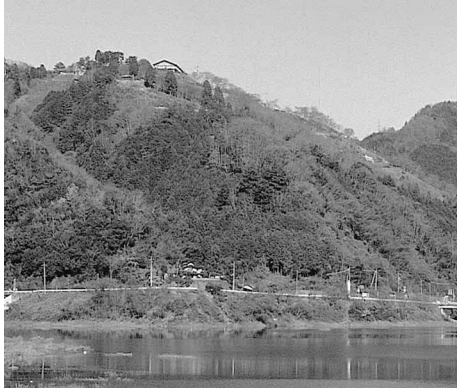
森林レクリエーション 施設の紹介

今回は、四季折々に趣きを変える美しい風景が楽しめる町、旭町から三休公園を紹介します。

【概要】

三休公園は、旭川湖を一望できる役場の向かいの山に位置し、役場から車で三分、徒歩十分の近距離にあります。

園内には五千本の桜、一万株のつつじがあり、春には桜、つつじが咲きそろい、訪れる人を楽しませてくれます。



三休公園遠景

【民話の村】

旭町は、一般に「桜と湖のまち」としてよく知られていますが、この他に「民話と童話のまち」として、童話を中心とした町おこしを行っており、平成七年、公園内に色々な施設が整備されました。

園内には、花咲じいさんの人形、うそとり大明神のほか、茅葺き屋根のさくらの茶屋がある民話広場、陶芸・染織・木工・紙すきなどの体験ができる小屋が点在する民話村、宿泊施設が揃った民話館などがあり、この3つの施設を「民話の村」と総称しています。

【木工小屋】

民話の村には、さまざまな木工道具や機械が揃った木工小屋があり、お盆、茶托など、機械を使った本格的な作品づくりから自由な発想でつくる木工クラフトまで、いろいろな作品に挑戦することができます。



さくらの茶屋

また、壁掛けやガーデニンググッズ、小椅子などを作る木工教室も開かれています。

【竹細工小屋】

竹細工小屋では、竹トンボ、水てっぽう、ごく簡単な竹編かごを作ることができます。材料や切出ナイフなどの道具は用意してあるので気軽に体験ができます。

また、少し手の込んだ竹編かごの作成に挑戦できる竹細工教室（問い合わせ必要）も開かれています。

利用料金（木工・竹細工小屋）

一、〇〇〇円＋材料費

材料費は製作物によって一〇〇円～三、〇〇〇円まで

【キャンプ施設】

キャンプサイトの炊事小屋では「かまど」を使い、薪でご飯炊きに挑戦することができます。もう家庭では味わうことのなくなった釜で炊いたご飯の味は格別です。

また、めったに見ることのないドラム缶で作られた五右衛門風呂

につかりながら星を眺め、くつろいではいかがでしょう。

利用料金

小学 生（一泊）二〇〇円

高校生以上（一泊）四〇〇円

貸出物（テント・毛布・飯合）

その他 ドラム缶風呂（二基）

自由に利用できます。

【問い合わせ先】

旭町民話の村管理事務所

（〇八六七）二七 二〇三九

午前九時から午後五時

火曜日は休館

（久米普及指導区 AG木村正三）

材芝工 器種施 苗各・ 種樹計 用園設 化公園 緑庭造



株式会社

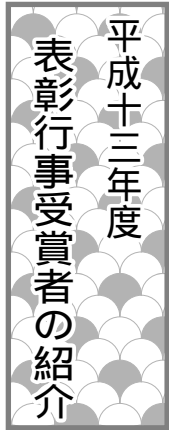
菁芳園

岡山市東古松2丁目10-28

電話 222-4038



お知らせ



元岡山県木材組合連合会理事
県南部の木材業界における広範
な活躍と組合のリーダーとして
流通の改善など幅広い活動によ
り組合の発展に多大な貢献をし
ている。

市 輝男 (落合町野川)

岡山県山林種苗協同組合理事長
永年にわたる優良種苗の模範的
経営と組合のリーダーとして生
産技術の普及指導など幅広い活
動で林業の振興に多大な貢献を
している。

池田 和行 (津山市山北)

津山地区木材組合専務理事
県北木材業界における広範な活
躍とリーダーとしての活動によ
り、木材産業の振興に貢献して
いる。

岡山県農林漁業近代化表彰
津山市森林組合 (津山市)

永年にわたり、森林資源の造成
と整備、林産事業などに積極的
に取り組み、地域林業の中核的な担
い手としての役割を果たしてきた。
近年では、ポット苗の生産、
木製土木資材の生産・販売などに
より経営の安定、拡大を図るとと
もに、若いフォレスター採用や高
性能林業機械の利用を進め、担い
手の育成・確保に努めている
(林業専門技術員)

農林水産部長表彰【林業】
喜多 仲次 (落合町吉)

元岡山県指導林家
模範的な林業経営と岡山県指導
林家等としての幅広い活動で
地域林業の振興に貢献してい
る。

新免 嘉雄 (東栗倉村野原)

岡山県普及指導協力員
模範的な林業経営と岡山県普及
指導協力員としての幅広い活動
で地域林業の振興に貢献してい
る。

岡山県農林漁業功労者表彰

知事表彰【林業】

橋本 五策 (神郷町高瀬)

元岡山県山林種苗協同組合理事
永年にわたり苗木生産技術の向
上に努め、優良種苗の生産に取
り組むとともに、組合のリー
ダーとして山林種苗生産事業の
発展と造林事業の推進に多大な
貢献をしている。

文中、は主な役職、は功績
を記しています。敬称略)

知事表彰【団体指導】

筒井 敬介 (矢掛町矢掛)

農林水産部長表彰【団体指導】

廣岡 廉平 (美甘村美甘)

松枯れ防止に新しい針路。

松枯れの原因とされるマツノザイセンチュウに対し、
優れた防除効果を発揮する新しい樹幹注入剤です。



松枯れ防止・樹幹注入剤

グリーンガード・エイト
Greenguard® Eight



幸せは一人ひとりの健康から——
ファイザー製薬株式会社
東京都新宿区西新宿2-1-1 〒163-0401
☎(03)3344-7409

林 産 物 市 況

製 材 (12月中旬)

杉 正 角 3 m			桧 正 角 3 m			桧 長 柱 6 m		
寸法	等級	安値 - 高値 (千円)	寸法	等級	安値 - 高値 (千円)	寸法	等級	安値 - 高値 (千円)
6.0	一等	23 - 25	6.0	一等	35 - 40	10.5	特等	60 - 65
7.5	一等	18 - 20	7.5	一等	28 - 30	12.0	特等	90 - 110
9.0	上一	15 - 16	9.0	上一	16 - 18	"	上小	120 - 130
"	一等	18 - 20	"	一等	23 - 25	13.5	特等	80 - 90
10.5	一等	25 - 30	10.5	一等	60 - 65	"	上小	100 - 120
"	特等	30 - 35	"	特等	65 - 75	ラ ス 板		
"	上小	55 - 60	"	上小	110 - 130	2m 1.2× 9.0		15 - 20
"	無節	70 - 80	"	無節	180 - 200	3m 1.2× 9.0		18 - 23
12.0	特等	30 - 35	12.0	特等	70 - 80	2m 1.5× 10.5		-
"	上小	50 - 60	"	上小	110 - 150	2m 0.9× 24.0		60 - 65
"	無節	60 - 70	"	無節	180 - 200	2m 1.5× 21.0		30 - 40
長 サ 4 m			長 サ 4 m			造 作 材		
6.0	一等	25 - 30	6.0	一等	40 - 45	杉 4m 3.0× 3.0	無節 (本)	0.6 - 1
9.0	上一	18 - 20	9.0	上一	23 - 25	杉 4m 4.0× 4.5	無節 (本)	1.2 - 2
"	一等	22 - 25	"	一等	30 - 35	杉 4m 4.5× 10.5	無節	180 - 200
10.5	特等	35 - 40	10.5	特等	60 - 65	桧 4m 4.5× 10.5	上小	150 - 200
12.0	特等	30 - 35	12.0	特等	60 - 65	桧 4m 4.5× 10.5	無節	200 - 250

木 材 (12月中旬)

長さ	径 (cm)	杉 (千円)	桧 (千円)	松 (千円)
3 m	7 - 12	6	13	-
	13	-	19	-
	14 - 16	13	27	-
	18上	18	28	16
4 m	7 - 12	9	16	-
	11 - 13	-	-	-
	14 - 16	-	33	-
	18上	12	30	23
6 m	14 - 16	-	46	-
	18 - 20	-	40	-

乾しいたけ (11月下旬)

名柄別	価格	価格kg当り (百円)	
		平均	高 値
香 信 大 葉		-	-
" 中 葉		31	51
" 小 葉		17	30
バ レ 大 葉		23	37
" 中 葉		14	36
ス ラ イ ス		13	17
香 茹		-	-
上 冬 茹		-	-
並 "		36	51
並 並 "		22	36
小 玉 "		9	13
格 外 品		7	12

新年あけましておめでとうございます。会員の皆様には、希望に満ちた輝かしい新年をお迎えのこととお喜び申し上げます。

昨年は、海外ではテロの発生とその報復としての空爆、炭そ菌感染、国内では狂牛病問題と衝撃的な事件が続きましたが、暮れには内親王さまのご誕生で明るい新年が迎えられました。今年こそ良い年になりますよう心からお祈り致します。

本年も「林声」をご愛読の程よろしく願います。

(O)

編集後記

公園・街路修景施設の設計・製作・施工

その他木製品の注文承ります



株式会社 フォレスト

〒702-8058 岡山市並木町二丁目16番22号
TEL086-265-7350 FAX086-265-1841

“備えあれば憂いなし” 森林国営保険



加入できる森林は

人工林であれば、樹種、樹齢、面積
など制限なく加入できます。

加入期間は

1年単位でいつからでもご希望の年
数を加入できます。

保険金が出るのは

契約された森林が火災、風害、水害、
雪害、干害、凍害などにより損害が
出たときに、森林所有者に保険金が支払われます。

★森林国営保険についてのご相談は
もよりの市町村、森林組合または地方振興局森林課の窓口へどうぞ。

●岡山県農林水産部治山課 電話番号 086(224)2111 ●内線3329

日本産原木しいたけ栽培を応援します

品質の信用が第一です

財団法人 日本まきのこセンター



本部 鳥取市富安1丁目84番地 電話 0857-22-6161

鳥取駐在 鳥取市古郡家211番地 電話 0857-51-8132

安心 本物

“クズ”に効果抜群！

〔林地用除草剤〕

日産 **サイトロジ** 微粒剤
液剤

三共 **サイトロジフルック**
微粒剤

スギカミキリの防除に

アース

カミキリ薬剤

販売 山陽薬品株式会社

TEL 086-293-1651

お問合せ申込は県森連・森林組合へ

—新発売！ 待望の下刈代用・クズ枯殺除草剤—

ホドガヤ **サイトロコフレック****

微粒剤

〔クズ専用除草剤〕
クズノック微粒剤

〔クズ株処理剤〕
ケイピン

販売元 原岸株式会社
TEL 086-465-7136

〔笹用除草剤〕
クサトールFP粒剤

〔野性獣類危避剤〕
コニファー水和剤

製造元 保土谷アグロス(株)

(お問合せ申込は県森連, 森林組合へ)

* ザ・ダウケミカルカンパニー登録商標
** ダイキン工業株式会社登録商標

林声

平成十四年一月一日(三六一号)

—サンケイの松くい虫防除薬剤—

多目的使用(空中散布・地上散布)が出来る

スミパイン® 乳剤

伐倒木用くん蒸処理剤

キルパー®

樹幹注入剤 **グリーンガード**®・**エイト**
メガトップ 液剤

伐倒駆除剤

バインサイド® S油剤C,D

お問合せは 県森連・森林組合へ



サンケイ化学株式会社

大阪営業所
大阪市淀川区西中島4丁目5番地1号 新栄ビル ☎(06)6305-5871

編集 岡山県庁林政課内
発行人 岡山県林業改良普及協会

緑豊かな自然を守る

- 治山・林道事業の普及啓発、技術援助
- 治山・林道の調査、測量、設計
- 森林整備の総合計画
- 治山・林道に係る用地測量
- 公共事業に係る保安林業務



社団法人 **岡山県治山林道協会**



本所 〒703-8233 岡山市高屋225-1
TEL (086) 271-3711
FAX (086) 271-3773

支所 〒708-0013 津山市二宮1849-2
TEL (0868) 28-9360
FAX (0868) 28-9363