



林 声



OKAYAMA

お か や ま
No.367 . 2003 . 1 . 1

賀正



2003 元旦

地域の木材利用施設「青野ダム公園・明治池公園」(井原市)

目 次

新年のごあいさつ	2	普及指導最前線	6
事業等の紹介	2	“樹”	7
地域で活躍する人たち	3	森林レクリエーション施設の紹介 ...	8
普及情報(経営)	4	お知らせ	9
シリーズ地域の木材利用施設.....	5	林産物市況等	10

新年のごあいさつ



岡山県林業改良普及協会
会長 高宮 明

新年あけましておめでとございませう。会員の皆様には、輝かしい新春をお迎えのことと心からお喜び申し上げます。

平素から当会の運営につきましては、格別のご支援、ご協力を賜り厚くお礼申し上げます。

森林・林業は、木材の生産のみならず、その生産活動を通じて発揮される水源かん養や自然環境の保全などの極めて多面的な機能を有しており、私たちの豊かな暮らしを守る重要な役割を果たしていることから国民の期待と関心が高まっています。

その一方で、林業を取り巻く情勢は、木材価格の下落、林業生産活動の停滞、輸入品の増加など依然として厳しく、明るい兆しがなかなか見えて来ません。

こうした中、国において再構築された森林・林業基本計画は、これまでの木材の生産を主体としたものから森林の有する多様な機能の持続的な発揮を図るためのもの

に方向転換され、本年度から新たに森林整備地域活動支援交付金制度が始められたほか、個別の森林が持つ機能区分に応じた重点的な施策が展開されています。

県においても、「新世紀おかやま夢づくりプラン」や「岡山二十一世紀森林・林業ビジョン」に基づき、緊急を要する間伐の推進や木材の需要拡大など林業・木材産業に対するさまざまな施策の推進に努められているほか、出生や結婚など人生の節目を記念した「家族の森づくり事業」や地域住民と森林所有者が協力して荒廃した森林の整備を行う「里山ふれあい創造事業」が本年度から新たに実施され、「山の応援団」づくりに努められているところです。

これらの施策の成否は、「人づくり」「地域づくり」にかかっており、林業普及指導のネットワークが重要な役割を担っています。当普及協会といたしましても、各種施策が地域に広く浸透するよう普及指導事業を支え、活力に満ち「心」通う森林・林業・木材産業づくりに尽力してまいります。

会員の皆様の一層のご支援、ご協力をお願いいたしますととも、それぞれの分野でますます活躍されることをお祈り申し上げます。新年のごあいさつとさせていただきます。

長伐期施業指針について

長伐期施業は、大径材を生産し、木材供給量を平準化するとともに、国土保全効果が高く、災害に強い森林を造成できることから、全国的にも注目されています。

しかしながら、県北の林業地において篤林家による長伐期施業が一部に存在するものの、具体的な施業については明確にされていませんでした。

このため、「二十一世紀おかやまの新しい森育成指針検討委員会」を設置し、新たな指針について検討を行い、本県の森林資源と木材需給の状況に適合した長伐期施業指針を作成しました。

指針作成にあたって、県内の八〇年生以上の高齢林の調査を行いました。その結果を見ますと、八〇年を過ぎても成長は衰えないことがわかりました。

今後、この指針を広く森林所有者の方々へ普及し、森林の有する公益的機能を発揮しつつ多様な木材需要に対応できる新しい森林づくりを目指してまいりたいと考えています。

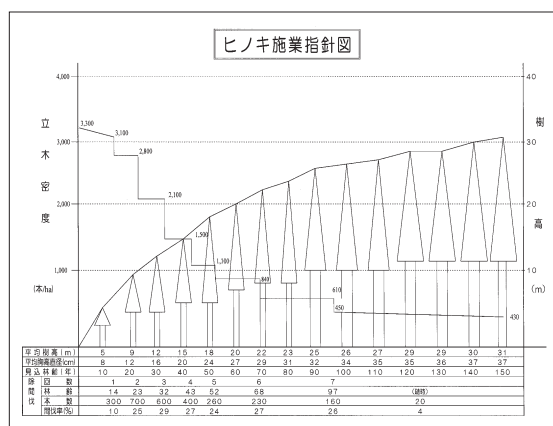
なお、詳細については、各普及

指導区のAGにお問い合わせください。
(林政課計画係)

ヒノキ50年生、150年生における地位・階級別の樹高、直径、本数及び材積

地位	階級	50年				150年			
		樹高 (m)	直径 (cm)	本数 (本)	材積 (m ³)	樹高 (m)	直径 (cm)	本数 (本)	材積 (m ³)
上	1	25.0	965	533.1	34.0	720	1276.7		
	2	21.1	27.5	722	474.3	36.9	40.2	477	1155.3
	3		30.9	479	388.0		51.2	234	894.0
中	1	21.2	1235	416.5	31.8	742	962.8		
	2	17.6	22.8	992	379.9	30.9	37.0	499	853.0
	3		24.7	749	331.8		45.4	256	641.1
下	1	17.1	1733	312.1	28.3	825	679.7		
	2	14.1	18.0	1490	292.3	24.8	31.9	582	597.0
	3		19.0	1247	268.6		37.1	339	460.7

注) 樹高は上層樹高
直径は平均直径
本数及び材積は 1 ha 当たりの主副林木の合計



地域で活躍する人たち



柵原町

平賀義男さん

久米郡柵原町は久米普及指導区の中で最もしいたけ栽培の盛んな町です。

今回は、指導林家でしいたけ生産者として活躍されている平賀義男さん（六十四）を紹介します。

平賀さんは、学校を卒業と同時に、農業に従事し、昭和四十六年から生しいたけの生産を始め、その後、昭和五十四年からは本格的に乾しいたけの生産を始められました。

当時から、「皆さんに喜んで食べていただける物づくり」を経営理念として、しいたけの生産に励み、ほだ場管理、原木の発生操作、乾燥技術などに独自の研究を重ね、特に乾しいたけでは全農乾椎茸品評会で続けて入賞するなど高い技術を持っておられます。

昭和六十年には、柵原町椎茸生

産組合の組合長に就任し、以後約十年に亘って柵原町の特産物のしいたけの生産振興を図り、市場のニーズにあった付加価値の高いしいたけ生産に取り組みされました。

また、平成二年からは「柵原町特産厚肉椎茸生産組合」を組織し、大型の厚肉しいたけの生産に取り組み、その技術を町内の生産者に広く普及させています。

販売促進の手段として、町内産の厚肉の生・乾しいたけ製品の商品名を「椎の華」として商標登録し、独自の包装紙や箱、ラベルなどを開発することで高品質の「ブ



椎の華箱詰め

ランドしいたけ」としてPRを行い、今や「椎の華」は、柵原町の特産品として消費者から好評を得ています。

また、消費者の口コミにより京阪神や関東地区の方からも贈答用として注文がくるなど年々販売網が拡大しています。

さらに、柵原町が町内の鉾山跡の坑道を有効利用するため、坑道農業に取り組んだ際、いち早く「菌床栽培研究会」を発足し、菌床しいたけの試験栽培を行ない、現在では、その技術が町の農業公社に引き継がれ、各生産者に菌床ブロックが配布されています。



菌床栽培ハウス内

最後に、平賀さんは、「良いしいたけを作るには、品評会などで良い物を沢山見て、お互いの技術の向上を図らなければならない。また、地産地消を進め、消費者から美味しかったという言葉を励みに今後も頑張りたい。」と締めくくられました。

本年、十一月に開催の「共生の森」での森林活動に指導林家として参加、協力いただくなど、私たちAGは、日頃から氏との連携を深めており、普及指導区の枠を越えた地域林業の牽引役として活動を支援していきたいと考えています。（久米普及指導区AG 木村正三）

優良種菌で確かな収穫

もりのたねごま

◆シイタケ、ナメコ、ヒラタケ等の品種の選定及び栽培管理についてなんでも御相談下さい。

製造元 森産業株式会社

岡山営業所 岡山市伊福町 4-5-43 TEL 岡山 (086) 253-7541(代)

普及情報

森林認証制度について

一 森林認証制度の背景

一九九二年地球サミットの後、「持続可能な森林経営」が大きな課題となりましたが、その実現に向けての取組は国や国際的機関だけでなく、民間でも森林認証制度として行われるようになりました。始まったきっかけは、無秩序な伐採によって輸入された木材は買いたくない、ということからでした。制度は、おおまかには、適切な森林経営がなされている森林を認証すること
その森林から生産された木材にラベルを貼ること

により、認証されている木材とそうでないものをはっきりと区別することです。そして認証された木材を買うことによって、「持続的な森林経営」を支援しようというものです。

二 現在の森林認証制度

現在森林認証を取得した森林の面積は単純累計で一億ヘクタールを超えるまでになっています。これらはほ

んど木材輸出国の森林経営者（会社）が認証を取得しているの
で、この先、国産材が「持続可能な森林経営」をしていることのPRが遅ければ、森林認証された木材が今以上に輸入されて国産材のシェアがさらに下がることも懸念されるのです。

では消費者は実際にどう考えているでしょうか。昨年六月に農林水産省が行った森林認証に関するアンケートの結果によりますと、二割未満の価格上昇という条件であれば認証のラベルが貼られた製品を購入したいとする消費者がほとんど（九七％）を占めています。制度がよく知られているというところまでには至っていませんが、認証の必要性が高まっています。

このような状況から早めに森林認証を取得したいと考える方は多いと思われませんが、現在の認証制度は実際の審査を行う認証機関が日本にないということもあって審査にかかる費用が高くなるという欠点があります。国内で初めて認証を取得した速水林業は、この費用として四百万円必要だった（日本初という事情から多少割高だった

たようですが）とのこと。また、認証取得後も定期的な監査が義務づけられますので、その費用も必要です。これが日本独自の森林認証制度が必要とされる理由です。



森林認証制度の一つ、「FSC」のロゴマーク。速水林業が取得したのが、この森林認証である。

三 日本版森林認証制度


（社）日本林業協会において日本版森林認証制度「緑の循環認証制度（仮称）」が検討されており、本年四月からスタートする予定です。「林業新知識」昨年十一月号に、その概要が掲載されています。まだ細かい部分ははっきりしていませんが、昨年制度改正された森林施業計画とかなり重複した認証基準が設けられるものと考えられます。つまり、森林施業計画の認定を受け、その計画に沿った実行をしていけば、かなりの部分の基準のクリアが可能であるということです。


ところで、この認証を取得する

ことによって認証を取得した側に金銭的なメリットはあるでしょうか。制度の先進国（スウェーデンなど）では、個別にはいくらかそのような事例もあるようですが、全体としては価格の上乗せは期待できないようです。この取組は、あくまで消費者の信頼獲得のための手段であると考えることが必要です。

（林業専門技術員 尾銭健介）

材芝工
器種施
苗各・
種樹計
用園設
化公園
庭造





株式会社 **菁芳園**

岡山市東古松2丁目10-28
電話 222-4038

シリーズ地域の木材利用施設

「青野ダム公園・明治池公園」

水辺空間を演出する

木造施設

井原市北東部の山間地帯に位置する苅屋原地域は、緑豊かな森林に囲まれ、農業水利施設として建設された青野ダムや明治池によって作られる水辺空間が一带に広がっています。この豊かな自然を活用しながら潤いのある農村社会の形成を図るため、県（井笠地方振興局耕地課）では、平成十年度から地域用水環境整備事業による「水辺に親しめる憩いの場」の整備を進めています。

青野ダムから雄神川を経て明治池に至る周辺の整備面積は約三ヘクタールで、大きく三つのゾーンに区分されています。

【景観ゾーン】青野ダムの雄大な美しい湖面を中心に、その周辺には井原市青野生活環境保全林があり、春には市の花である桜が咲き、また、秋にはモミジが紅葉するなど四季折々の景色を創り出し、地域を自然のまま満喫できます。

【自然観察ゾーン】青野ダムと明治池を結ぶ雄神川は、自然にあふれ、トンボやチョウ、ホタルなど

の昆虫や魚がたくさん生息しており、自然観察には絶好の場所になっています。

【親水ゾーン】明治池のもつ豊かな湖面の周辺には青少年研修広場や水辺広場（湿性植物）などが整備されており、水と親しみ、憩える場所が作られています。また、その下流には、おかやま自然百選にも選ばれた自然豊かな地形を有する、道祖渓があり、すばらしい渓谷美を堪能することができます。

これらの水辺空間一帯の整備に当たっては、各施設ともバリアフ



青野ダム公園（東屋）

リーに配慮した上で自然景観を損なわないよう、また、各ゾーンごとの特徴が生かされるよう木材が有効に使われています。

青野ダムに浮かぶ浮島に建てられた東屋や小川にかけられた歩道橋は、幻想的な雰囲気醸し出し、水辺空間をつましく演出し

ています。また、木材ならではの色調や温もりは、訪れる人に心地よさや、安らぎを与えてくれます。



明治池公園（トイレ・東屋）

現在、本年度の完成を目指し、明治池周辺の護岸工事が進められているところですが、既設コンクリートの修景には、間伐材が使用されており、当地域の水辺環境の整備に木材が一役買っています。

主な木材利用施設

東屋 四棟

歩道橋 二基

トイレ 三棟

木材使用量 一〇立方メートル

問い合わせ先

〒七一四 八五〇二

笠岡市六番町二一五

岡山県井笠地方振興局

農林水産事業部耕地第一課

☎（〇八六五）六三 五二五二

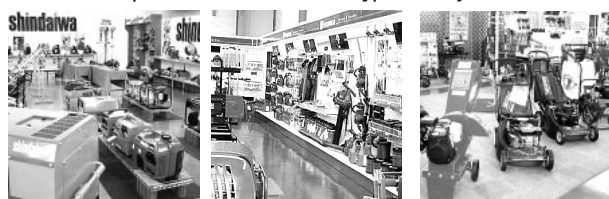
（井笠普及指導区AG中川和憲）

見て、確かめて、選べる

ミツヨシ・ショールーム

ニッチ★リッチ★キヤッチ

●真庭郡落合町開田182-1 TEL(0867)52-7522
http://www.rakuten.co.jp/mitsuyoshi/



新ダイワ

ハスクバーナ

シングウ

小松ゼノア

スチール

薪ストーブ



高性能大型林業機械から電動工具まで何でも揃う

美津吉商事株式会社

津山市一方 194 〒708-0883 TEL(0868)23-2255

http://www.mitsuyoshi.com/

普及指導最前線

「間伐材の地産地消について」

勝英普及指導区

西粟倉村では、植林された人工林の大部分が間伐等の森林施業の実施時期を迎えています。木材価格の低迷及び採算性の悪化等により取り組みが遅れ、間伐材のほとんどが林内に放置されているのが現状です。この放置されている間伐材に付加価値をつけ、公共土木工事等の資材として販売供給することにより、間伐の推進と間伐材の有効利用を図るため、西粟倉村森林組合では平成十一年度経営基盤強化林業構造改善事業で丸棒加工施設を導入し、森林所有者の間伐への意欲を高めてきました。

また、平成十二年度から実施された「緊急間伐五カ年対策」に伴い、間伐材をはじめとする木材の幅広く適切な利用が緊急の課題となっており、当普及指導区では一層の丸棒の普及を進めるため、丸棒製造工程調査や商品開発及びパンフレット作成等の検討を村や森林組合とともに、各種事業で見本となる施設の整備をする場合には、丸棒を優先的に使用するようPRしています。



木道（あわくら木回廊）

丸棒を使用した主な事業	事業名	事業内容
森林空間総合整備事業	森林空間総合整備事業	林内歩道、作業路、作業小屋
間伐材用途開拓促進事業	間伐材用途開拓促進事業	ゴミステーション
木にこだわった街づくり推進事業	木にこだわった街づくり推進事業	ゴミステーション、ウッドブロック、休憩舎
木のふれあい空間整備促進緊急対策事業	木のふれあい空間整備促進緊急対策事業	木道、木橋、東屋
治山事業	治山事業	丸太筋工、木製土留



ゴミステーション

（勝英普及指導区AG馬場宏治）

「教職員の

社会貢献活動体験研修講座」

岡山普及指導区

十一月十九、二十日の両日、長船美しい森において採用十一年目の県内の公立学校の先生方五〇名（各日二七名、二三名）に対し、ドングリ苗木づくりや植樹の体験活動などの指導を行いました。

まず、ビジターセンター内で「岡山二十一世紀森林・林業ビジョン」（概要版）を用いて、岡山県の森林・林業の現状と課題について説明しました。特に、森林の持つ多面的機能の発揮には人工林の間伐が急務ですが、「長さ三メートルの柱材のとれるようなスギ丸太でも市場の値段は千円程度にしかならない」との話に、先生方にも厳しい山村の現状を感じ取ってもらえたようでした。

次に、五、六人の班に分かれ、アラカシ、シラカシのドングリをポットに播種しました。それぞれの地域の森林の状況などについて互いの意見を交えながらの作業でしたが、両日で約三、七〇〇個のドングリポットを作りました。

午後からは、事前に設定してい

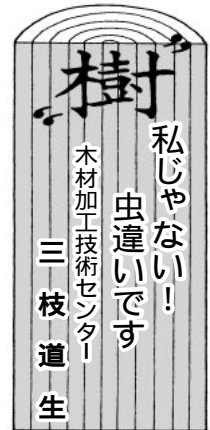
た区域でイバラ、ササなどに悩まされながらも下刈り鎌で地寄せを行いました。そして、植樹は土壌が硬かったため唐鍬もなかなか入らず、植え付け後の埋め戻しなどで、難行苦行となりましたが、合計で約四〇〇平方メートルの荒地にドングリポット苗木を植え、研修を終えました。



植樹実習

先生方にとっては、慣れない作業の連続だったようですが、児童、生徒に森林・林業を理解してもらうには指導者が身をもって体験することは欠かせないことです。今回の研修が、豊かな岡山の森林を次世代へ引き継ぐきっかけの一つになればと期待しています。

（岡山普及指導区AG高尾欽也）



「木から虫が出たからどうしたらいいか教えてくれ。」という相談を受けることがあります。なぜか今年は何年になく多いような気がします。相談に来られる方はそれが木の害虫であることは疑っていません。なんといつても木の上を這っていたんですから。

しかし、今年も身に覚えのない罪をきせられている虫たちがいました。コクヌストモドキとノシメダラメイガです。両者とも屋内で非常によく見られる虫たちです。そのため人の目に付く機会が多く、それが柱だったり木の床だったり家具だったりすると、そこから出てきたのではないのかと疑いをかけられるわけです。

コクヌストモドキは、体長三〜四ミリの程度で光沢のある赤褐色の体をしていません。触角をよく見ると、先端の三節が太くなっている。触角の先が丸くなっているように見えます。成虫の寿命は長く、二〇〇日以上は生きるといわれています。



コクヌストモドキ

貯穀害虫として有名で、ほぼ全世界的に分布しています。その食性は広く、小麦粉などの穀粉をはじめ、菓子類、パン、乾果実、乾魚からラーメンなどのインスタント食品等と、あまり好き嫌いなく食害します。

見た目が木材害虫のヒラタキクイムシと似ているために、木材害虫と間違えられることがしばしばあります。ヒラタキクイムシとの区別のしかたですが、背中に毛があるかどうかを見てください。ヒラタキクイムシには毛がありますが、コクヌストモドキには毛がありません。



ヒラタキクイムシ (参考文献より)

ノシメダラメイガはメイガ科に属するガです。相談されるのは幼虫期のものです。幼虫の頭部は黄褐色、体は淡黄色をしていて、一〇ミリの内外まで成長します。穀類、乾果実、野菜、菓子類、木の実、チヨコレート等と、コクヌストモドキと同じく広い食性の持ち主です。

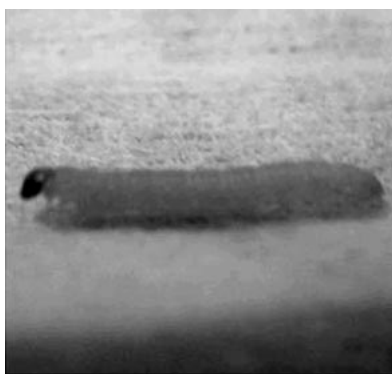
幼虫における種の特定は専門家でも難しいということですが、ノシメダラメイガの幼虫は、何を食べても暗赤褐色の糞をするため、見分けることができます。発生回数は気温等によつて左右

されますが、年間で三〜五回程度発生すると考えられています。したがって、ほとんどの時期に発見されることが考えられますが、越冬できるのが終齢幼虫だけに限られているので冬にはなりを潜めています。

木材への害は、ノシメダラメイガが、繭を作るために木をかじることがあります。いずれにせよ、両者とも木材害虫ではなく、基本的には貯穀害虫です。そして、食料に被害が出た場合、糸があればノシメダラメイガ、なければコクヌストモドキを疑えばそれほど外れてはいないといわれるくらいよく見られる虫たちです。彼らが見つかったときには、まず近くの食べ物の保管場所を調べてみてください。

もしかしたら・・・。

参考文献 改訂衛生害虫と衣食住の害虫 発行 全国農村教育協会



ノシメダラメイガ (幼虫)



21世紀に向けて緑を創る

株式会社 山 都 屋

本社 〒703-8273 岡山市門田文化町2丁目11番51号
TEL(086)272-2161 FAX(086)272-2142

大阪営業所 津山営業所 水島事業所 日本原研究所

森林レクリエーション 施設の紹介

「熊山・大滝山地域」

一 地域の概要

一級河川吉井川が備前平野に流れ込むその東側の備前市、瀬戸町そして熊山町にまたがる標高五〇〇メートルを超す山々を通称「熊山」、そして、備前市側を同じく「大滝山」と呼んでいます。

二 見どころ紹介

熊山遺跡周辺

奈良時代前期の遺跡で三段の石積より築造されていますが、誰が何の目的で造ったのか謎の遺物で国指定史跡となっています。

近くには熊山神社や樹齢七〇〇年、周囲四メートルを超す天然杉があり、天を突く姿に圧倒されます。

大滝山三重塔周辺

国指定重要文化財の三重塔は高さ一九・七メートル、本瓦葺きで足利義教が一四四一年に建立したものと伝えられています。

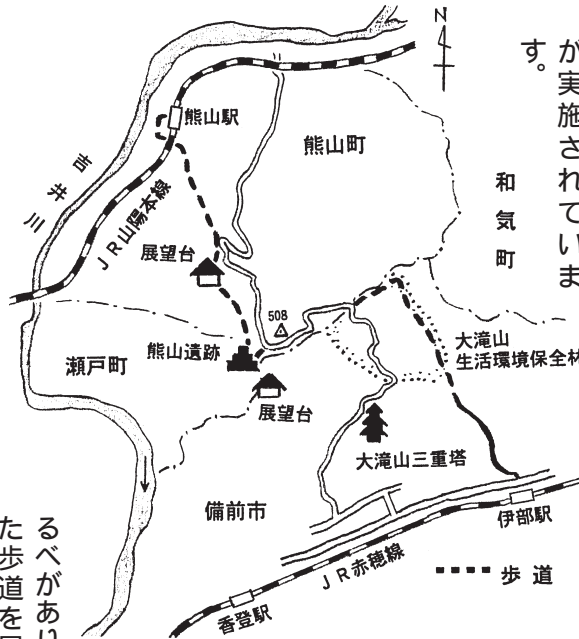
また、大滝山福生寺本堂は、鑑真和尚が開基し、修行の場としたと伝えられています。

大滝山生活環境保全林

昭和四十九年から三ヶ年で熊山

遺跡の南東側の斜面約九五メートルで自然とふれあえる森づくりがされ、植栽されたスタジイ、ヤマザクラ等の木々が成長し、季節になると花を咲かせ実を結んでいます。

なお、本年度から二ヶ年で一部の歩道をバリアフリーにするなどのリニューアル工事が実施されています。



三 お勧め

ハイキングコース紹介

中心である熊山遺跡周辺に向けて麓から多くの登山道がありますが、JRを利用したコースを御紹介します。（全行程約三時間三〇分）

山陽本線熊山駅で下車し、線路南側に見える「熊山登山口」の看板を横目に見ながら谷沿いに進むと小さな尾根に出ます。さらに秋

になればきのこも見られそうなアカマツ林を行くと車道に出ますが、すぐ歩道に戻り、五分も歩くと急斜面の上に建つ展望台が見えてきます。展望台からは、吉井川の流れと天気があれば遠くに中国山地の山々を一望できます。

展望台からは路もなだらかとなり、熊山遺跡もあと少しです。

熊山遺跡近くの展望台からは、正面に小豆島、東に日生諸島、遠くに淡路島の島影、西に塩飽諸島や屋島が一望できます。

下りは、車道を二〇分程歩くと大滝山生活環境保全林の案内看板があり、車止めのある防火林道を一〇分も歩くと「伊部駅」の道しるべがあります。よく手入れされた歩道を展望を楽しみながら歩き、約一時間で伊部駅に着きます。

伊部では、備前焼のギャラリーが軒を並べ、おみやげを探すのもまた楽しみの一つです。

このコースは市販のガイドブックにも紹介されているものがあります。入山の際には必ず地図等を持参して下さい。

（東備普及指導区AG野澤正人）

松枯れ防止に新しい針路。

松枯れの原因とされるマツノザイセンチュウに対し、優れた防除効果を発揮する新しい樹幹注入剤です。

日本松の緑を守る会推奨



松枯れ防止・樹幹注入剤

グリーンガード・エイト
Greenguard® Eight



幸せは一人ひとりの健康から
ファイザー製薬株式会社
東京都新宿区西新宿2-1-1 〒163-0401
☎(03)3344-7409

お知らせ

岡山県農林漁業功労者表彰
平成十四年度の受賞者紹介
(敬称略、 主な役職、 功績)

岡山県知事表彰

林業部門
美甘宣嘉(湯原町見明戸)
岡山県指導林家
優良材生産、作業道整備等模範的な林業経営と岡山県指導林家等としての幅広い活動で地域林業の振興に貢献した。

岡山県森林組合連合会理事
藤田大道(美星町黒木)
岡山県指導林家
永年にわたり、森林資源の造成や整備等を積極的に推進するとともに、森林組合の育成に貢献した。

団体指導部門
矢野勝三(久世町久世)

岡山県木材協同組合連合会理事
岡山県農林水産部長表彰
県北部の木材業界における広範な活躍と連合会のリーダーとして流通の改善等の幅広い活動により業界の発展に貢献した。

岡山県農林水産部長表彰

林業部門
内藤三治(加茂川町上田西)
岡山県指導林家

模範的な林業経営、苗木生産と岡山県指導林家等としての幅広い活動で地域林業の振興に貢献した。

福島 明(勝山町山久世)

元・岡山県指導林家
模範的な林業経営、シイタケ栽培と岡山県指導林家等としての幅広い活動で地域林業の振興に貢献した。

団体指導部門
山口紀久子(神郷町油野)

岡山県女性林研グループ連絡協議会会長
農山村地域における女性の地位向上に貢献するとともに、地域特産物を利用した料理の研究開発を推進した。

椎茸生産者の皆様

大変永い間ご愛顧いただき
誠に有難うございました。
全商品を森産業株式会社へ
譲渡いたしました。
皆様のご健勝を祈念いたします。

いのちの輝きを見つめる

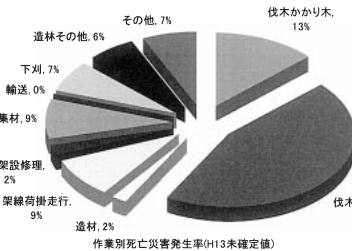
Meiji 明治製菓株式会社

守っていますか？

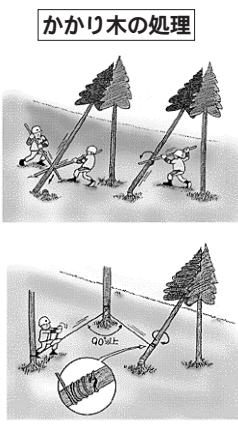
正しい作業方法

林業における死亡災害は、伐木造材作業中の災害が大半を占めています。特に、「不適切なかり木処理」を原因とした災害の発生が増加しています。

各自が基本的な安全作業を守り、災害の発生を防ぎましょう。



間伐作業では、伐倒方向を確実にし、かり木を発生させないよう努め、発生した場合には、状況に応じ木回し、ターニングストラップ、けん引具等を使用し、安全で確実な方法で処理しましょう。



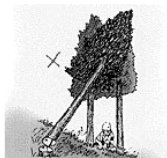
かかり木作業での主な禁止事項

かかられている木の伐倒
かかっている木がいつ落ちてくるかわからず、大変危険です。
かかっている木の元玉切り
かかっている木が落下したり、かかっている木が落下したり、滑落したりして危険です。

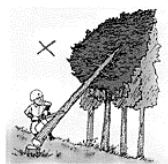
投げ倒し(浴びせ倒し)
伐倒木が予期しない方向に跳ねたり、二重のかかり木になると大変危険です。

かり木の放置
放置したかり木の下で作業している作業者の上に落下する危険があります。また、かり木から離れるときは、他の作業者が近づかないように表示をしておきます。

かかられている木の伐倒



元玉切り



投げ倒し



かり木の放置



林 産 物 市 況

製 材 (12月中旬)

木 材 (12月中旬)

杉 正 角 3 m			桧 正 角 3 m			桧 長 柱 6 m		
寸法	等級	安値 - 高値 (千円)	寸法	等級	安値 - 高値 (千円)	寸法	等級	安値 - 高値 (千円)
6.0	一等	27 - 33	6.0	一等	40 - 43	10.5	特等	60 - 65
7.5	一等	18 - 20	7.5	一等	28 - 30	12.0	特等	90 - 110
9.0	上一	15 - 16	9.0	上一	16 - 18	"	上小	120 - 130
"	一等	20 - 23	"	一等	23 - 25	13.5	特等	80 - 90
10.5	一等	25 - 45	10.5	一等	55 - 60	"	上小	100 - 120
"	特等	25 - 50	"	特等	60 - 65	ラ ス 板		
"	上小	55 - 60	"	上小	100 - 130	2 m 1.2 x 9.0		15 - 20
"	無節	70 - 80	"	無節	150 - 180	3 m 1.2 x 9.0		18 - 23
12.0	特等	25 - 45	12.0	特等	65 - 70	2 m 1.5 x 10.5		-
"	上小	50 - 60	"	上小	90 - 130	2 m 0.9 x 24.0		60 - 65
"	無節	60 - 70	"	無節	150 - 170	2 m 1.5 x 21.0		30 - 40
長 サ 4 m			長 サ 4 m			造 作 材		
6.0	一等	30 - 35	6.0	一等	43 - 48	杉 4 m 3.0 x 3.0	無節	(本)0.6 - 1
9.0	上一	18 - 20	9.0	上一	23 - 25	杉 4 m 4.0 x 4.5	無節	(本)1.2 - 2
"	一等	22 - 25	"	一等	30 - 35	杉 4 m 4.5 x 10.5	無節	180 - 200
10.5	特等	30 - 35	10.5	特等	60 - 65	桧 4 m 4.5 x 10.5	上小	150 - 200
12.0	特等	30 - 35	12.0	特等	60 - 65	桧 4 m 4.5 x 10.5	無節	200 - 250

長さ	径 (cm)	杉 (千円)	桧 (千円)	松 (千円)
3 m	7 - 12	8	12	-
	13	8	22	-
	14 - 16	15	27	-
	18上	14	28	15
4 m	7 - 12	9	13	-
	11 - 13	-	-	-
	14 - 16	-	29	-
	18上	11	29	20
6 m	14 - 16	-	47	-
	18 - 20	-	37	-

乾しいたけ (11月中旬)

名柄別	価格	価格kg当り (百円)	
		平均	高 値
香 信 大 葉		35	39
" 中 葉		38	56
" 小 葉		39	49
バ レ 大 葉		36	56
" 中 葉		32	45
ス ラ イ ス		38	46
香 茹		45	56
上 冬 茹		45	46
並 "		39	55
並 並 "		35	46
小 玉 "		17	21
格 外 品		26	40

昨年、歌手平井堅が歌った「大きな古時計」がヒットしました。古時計の歌は、百年休まずにチクタクと音を立てて、懐かしい思い出を呼び起こす。その歌詞には、老若男女、誰もが懐かしむ優しいメロディーと、大きな存在をイメー ジさせる歌詞には、憧れを感じます。今年も「時代を超えた価値観の共有」がトレンドだそうです。過去や伝統を見直し、試してみよう。年配者には懐かし、若者には新鮮なモノ、時代を超えて生き残ったモノ、簡単にはすぐたれない強さを備えたモノがあるはず。今年が皆様にとってよい年であ

編集後記

公園・街路修景施設の設計・製作・施工
 その他木製品の注文承ります

水を活かす
FOREST

株式会社 フォレスト

〒702-8058 岡山市並木町二丁目16番22号
TEL086-265-7350 FAX086-265-1841

“備えあれば憂いなし” 森林国営保険



加入できる森林は

人工林であれば、樹種、樹齢、面積
など制限なく加入できます。

加入期間は

1年単位でいつからでもご希望の年
数を加入できます。

保険金が出るのは

契約された森林が火災、風害、水害、
雪害、干害、凍害などにより損害が
出たときに、森林所有者に保険金が支払われます。

★森林国営保険についてのご相談は
もよりの市町村、森林組合または地方振興局森林課の窓口へどうぞ。

● **岡山県農林水産部治山課** 電話番号 086(224)2111(代表)
086(226)7455(直通)

日本産原木しいたけ栽培を応援します

品質の信用が第一です

財団法人 日本まきのこセンター



本 部 鳥取市富安1丁目84番地 電話 0857-22-6161

鳥取駐在 鳥取市古郡家211番地 電話 0857-51-8132

安心 本物

“クズ”に効果抜群!

〔林地用除草剤〕

日産 **サイトロジ** 微粒剤
液剤

三共 **サイトロジフルック**
微粒剤

スギカミキリの防除に

アース

カミキリ薬剤

販売 **山陽薬品株式会社**

TEL 086-293-1651

お問合せ申込は県森連・森林組合へ

—新発売！ 待望の下刈代用・クズ枯殺除草剤—

ホドガヤ **サイトロコフレック****

微粒剤

〔クズ専用除草剤〕
クズノック微粒剤

〔クズ株処理剤〕
ケイピン

販売元 原岸株式会社
TEL 086-465-7136

〔笹用除草剤〕
クサトールFP粒剤

〔野性獣類危避剤〕
コニファー水和剤

製造元 保土谷アグロス(株)

(お問合せ申込は県森連, 森林組合へ)

* ザ・ダウケミカルカンパニー登録商標
** ダイキン工業株式会社登録商標

林声

平成十五年一月一日(三六七号)

—サンケイの松くい虫防除薬剤—

多目的使用(空中散布・地上散布)が出来る

スミパイン® 乳剤

伐倒木用くん蒸処理剤

キルパー®

樹幹注入剤 **グリーンガード**®・**エイト**
メガトップ 液剤

伐倒駆除剤

バインサイド® S油剤C,D

お問合せは 県森連・森林組合へ



サンケイ化学株式会社

大阪営業所
大阪市淀川区西中島4丁目5番地1号 新栄ビル ☎(06)6305-5871

編集 岡山県庁林政課内
発行人 岡山県林業改良普及協会

緑豊かな自然を守る

- 治山・林道事業の普及啓発、技術援助
- 治山・林道の調査、測量、設計
- 森林整備の総合計画
- 治山・林道に係る用地測量
- 公共事業に係る保安林業務



社団法人 **岡山県治山林道協会**



本所 〒703-8233 岡山市高屋225 - 1
TEL (086) 271 - 3711
FAX (086) 271 - 3773

支所 〒708-0013 津山市二宮1849 - 2
TEL (0868) 28 - 9360
FAX (0868) 28 - 9363