

第 49 号

# 岡山県林野火災の状況と対策

令和8年3月



岡山県農林水産部治山課

## 目 次

1	森林の現況	1
2	林野火災多発地域	1
3	最近の林野火災発生状況と考察	2
(1)	5ヶ年の林野火災発生状況	2
1)	年次別発生状況	2
2)	原因別発生状況	3
3)	月別発生状況	4
4)	県北・県南部別発生状況	5
5)	曜日別発生状況	5
6)	時刻別発生状況	6
(2)	林野火災の発生と気象観測値との関連性	6
(3)	その他の要因	7
(4)	過去の林野火災発生状況	7
(5)	過去における大規模林野火災の発生状況	7
4	実施した対策	8
(1)	岡山県	8
(2)	市町村	10
5	事業実績	11
(1)	林野火災予防対策事業	11
(2)	林野火災予防特別対策事業	13
(3)	林野火災予消防体制強化対策事業	14
(4)	林野火災予防対策事業	15
(5)	林野火災予防強化対策事業	17
(6)	山火事予防総合対策事業	22
(7)	林野火災防火管理道整備事業	24
(8)	防火林造成事業	25
(9)	保健保安林施設整備事業	26
(10)	共生保安林整備事業	27
(11)	道路沿線防火樹林帯整備事業	28
(12)	防火管理道整備事業	29
(13)	被災跡地の事業の実施状況	30

## 6 別表

(1) 過去の林野火災発生状況	32
(2) 昭和40年以降の大規模林野火災	34
(3) フォレストレンジャー活動実績	41
(4) 市町村別林野火災発生件数	44
(5) 市町村別林野火災焼損面積	45
(6) 全国の山火事発生状況	46

## 7 別図

県南地域における降水量、湿度と火災発生件数	48
-----------------------	----

## 1 森林の現況

区 分		森林面積 (ha)	蓄 積(千 m <sup>3</sup> )
民有林	私有林	392,416	62,266
	公有林	54,168	9,648
国有林		35,669	7,623
合 計		482,252	79,536

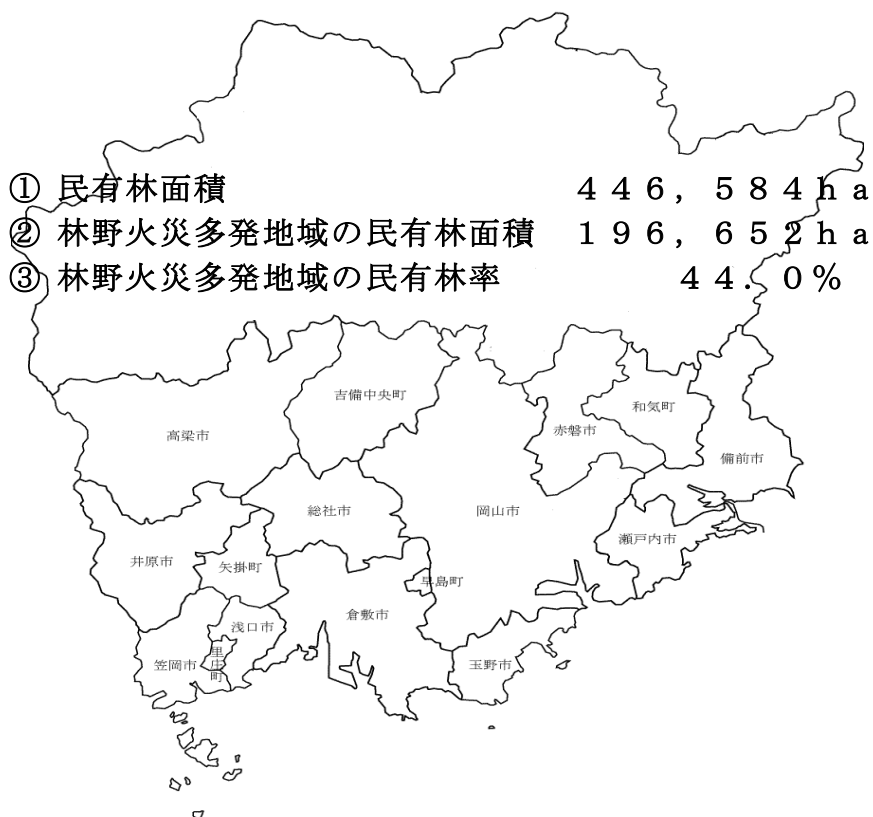
注) 岡山県の森林資源 (令和6年3月31日現在、林政課) 表-4 所有形態別森林資源表による。

## 2 林野火災多発地域

岡山県では、特に南部の瀬戸内海沿岸部が日本有数の寡雨地帯であり、その気象条件のほか、土壌条件等から森林の多くをアカマツの二次林が占めることから林野火災が多発する地域となっている。

ひとたび林野火災が発生すると貴重な森林が広く失われるだけでなく、県民の生命や財産も脅かされるほか、その復旧には長い年月と多額の経費を要することとなる。

岡山県の豊かな森林を次の世代へ引き継ぐためにも、県では市町村や消防機関等と連携し、林野火災の予防に対する県民の意識向上と予防対策の強化に積極的に取り組んでいる。



林野火災多発地域 (県南部)

### 3 最近の林野火災発生状況と考察

#### (1) 5ヶ年の林野火災発生状況

年 \ 区分	発生件数 (件)	焼損面積 (ha)	損害額 (千円)	備考
R2	56	7.61	561	
R3	62	11.06	995	
R4	83	13.18	451	
R5	83	35.54	1644	
R6	35	4.57	532	
計	319	71.96	4183	
5ヶ年の平均	64	14.392	836.6	

#### 1) 年次別発生状況

過去5ヶ年の林野火災の発生状況は、平均で発生件数が64件、焼損面積が約1.4ha、損失額が約85万円となっている。

令和6年は、前年に比べ発生件数が約6割減少したほか、損害額も約7割程度減少している。そのほか、焼損面積についても過去5年で最小となっており、1.0haを超える大規模な林野火災は発生しなかった。



平成24年12月瀬戸内市牛窓町前島



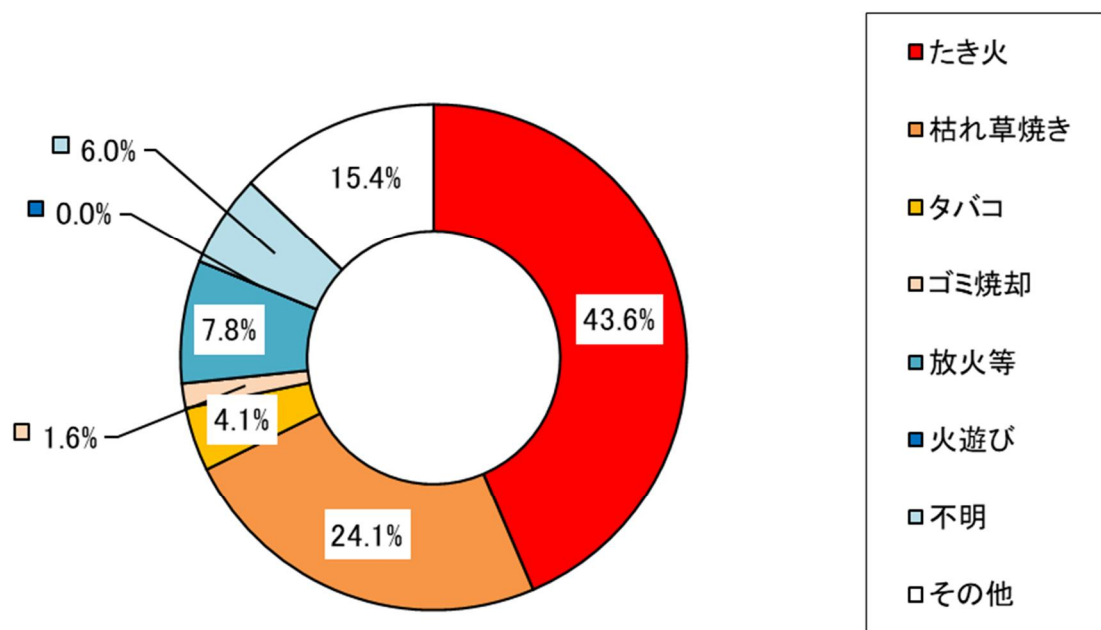
平成25年4月倉敷市呼松町・福田町広江

## 2) 原因別発生状況

(単位：件)

原因別	年	R2	R3	R4	R5	R6	5年間		
							計	平均	比率
たき火		25	17	37	42	18	139	27.8	43.6%
枯れ草焼き		16	13	19	16	13	77	15.4	24.1%
タバコ		5	4	3	0	1	13	2.6	4.1%
ゴミ焼却		0	1	1	2	1	5	1.0	1.6%
放火等		1	13	6	5	0	25	5.0	7.8%
火遊び		0	0	0	0	0	0	0.0	0.0%
火入れ		0	0	0	0	0	0	0.0	0.0%
不明		2	1	10	5	1	19	3.8	6.0%
その他		7	13	7	13	1	41	8.2	12.9%
計		56	62	83	83	35	319	63.8	100.0%

※その他：落雷、線香、虫焼、煙火、灯明など



たき火や枯れ草焼きからの延焼など、多くが人的要因によるものであることから、県民への予防意識の啓発が重要である。

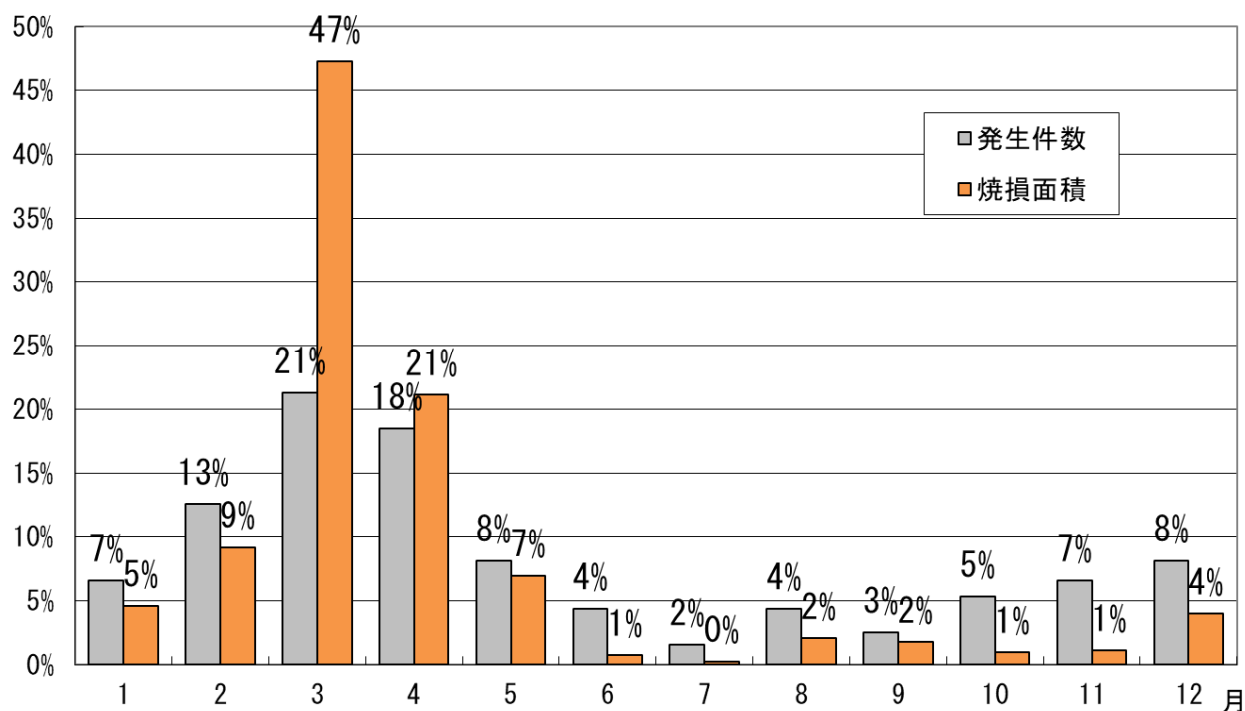
### 3) 月別発生状況

(単位：件・ha)

年	月	1	2	3	4	5	6	7	8	9	10	11	12	計
		R2	件数	2	4	11	11	6	4	0	2	3	1	6
	面積	0	0	2	1	1	0	0	1	1	0	0	1	8
R3	件数	7	19	9	16	0	0	1	3	0	0	6	1	62
	面積	1	5	1	4	0	0	0	0	0	0	0	0	11
R4	件数	4	6	13	18	13	7	1	1	0	5	5	10	83
	面積	0	1	3	6	3	0	0	0	0	0	0	0	13
R5	件数	4	9	30	12	2	1	3	2	3	10	3	4	83
	面積	2	1	28	4	0	0	0	0	0	1	0	0	36
R6	件数	4	2	5	2	5	2	0	6	2	1	1	5	35
	面積	0	0	0	0	2	0	0	0	0	0	0	1	5
計	件数	21	40	68	59	26	14	5	14	8	17	21	26	319
	面積	3	7	34	15	5	1	0	1	1	1	1	3	72
平均	件数	4.2	8.0	13.6	11.8	5.2	2.8	1.0	2.8	1.6	3.4	4.2	5.2	63.8
	面積	0.7	1.3	6.8	3.0	1.0	0.1	0.0	0.3	0.3	0.1	0.2	0.6	14.4
比率 %	件数	6.6%	12.5%	21.3%	18.5%	8.2%	4.4%	1.6%	4.4%	2.5%	5.3%	6.6%	8.2%	100.0%
	面積	4.6%	9.2%	47.2%	21.2%	7.0%	0.7%	0.3%	2.1%	1.8%	1.0%	1.1%	4.0%	100.0%

注) 面積について、四捨五入のため計があわない場合がある。

過去5ヶ年の月別発生状況では、2月から4月までの3ヶ月の間に年間発生件数の過半数が、また、焼損面積の7割以上が発生していることから、2月からGWにかけての重点的な予防対策が重要である。

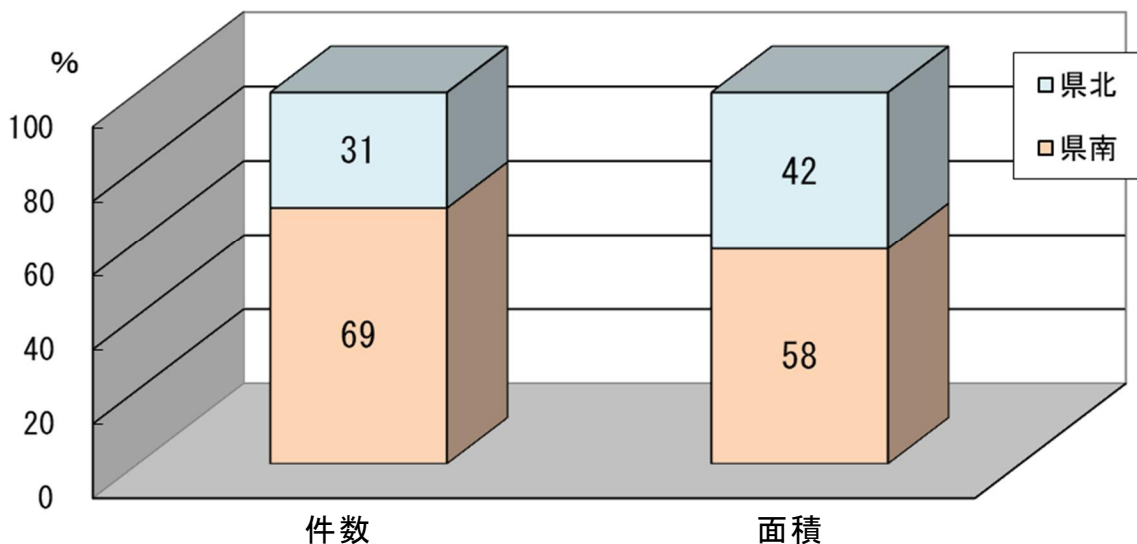


#### 4) 県北・県南部別発生状況

(単位：件・ha)

年		R2	R3	R4	R5	R6	計	比率 (%)
区分								
県北	件数	21	21	26	20	11	99	31.0
	面積	2	4	8	14	2	30	42.1
県南	件数	35	41	57	63	24	220	69.0
	面積	6	8	5	21	2	42	57.9
計	件数	56	62	83	83	35	319	100.0
	面積	8	11	13	36	5	72	100.0

(注) 県南：林野火災多発危険地域  
 県北：上記以外の地域

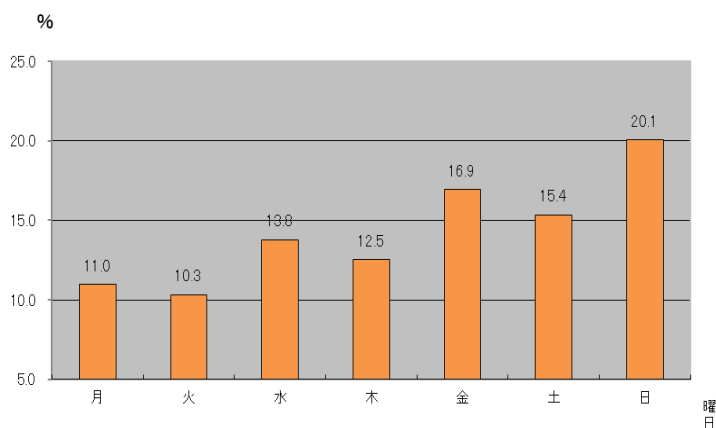


県北・県南別発生状況では、気象条件等から県南の発生件数が7割近くを占めている。

#### 5) 曜日別発生状況

単位：件

年	件数	比率 %
月	35	11.0
火	33	10.3
水	44	13.8
木	40	12.5
金	54	16.9
土	49	15.4
日	64	20.1
計	319	100%



曜日別では、週末に多く発生している。

## 6) 時刻別発生状況

(単位：件)

時刻 年	0～ 2	2～ 4	4～ 6	6～ 8	8～ 10	10～ 12	12～ 14	14～ 16	16～ 18	18 20	20 22	22～ 24	不明	計
R2			1		3	9	23	8	9	2	1			56
R3					5	11	14	18	10	3	1			62
R4			1	3	1	18	28	17	7	4	1	2	1	83
R5			1	1	2	20	19	21	13	2	2		2	83
R6						9	12	9	5					35
計	0	0	3	4	11	67	96	73	44	11	5	2	3	319
比率 %	0.0	0.0	0.9	1.3	3.4	21.0	30.1	22.9	13.8	3.4	1.6	0.6	0.9	100.0

時刻別の発生件数では、10時から18時までの時間帯が全体の約85%を占めており、日中に多く発生している。

### (2) 林野火災の発生と気象観測値との関連性

令和2年は、年平均気温は平年よりかなり高く、年降水量は平年並から平年より多かった。前年に比べ発生件数、焼損面積ともに減少した。

令和3年は、平均気温が平年より高く、降水量は平年並から平年より少なかった。前年に比べ発生件数、焼損面積ともに増加した。

令和4年度は、平均気温は平年よりかなり高く晴れた日が多かったため、降水量は平年並か少なかったが、月ごとの最小湿度40%以下の日数と発生件数の間に相関が見られた。

令和5年は、4月と5月の降水量が平年よりかなり多く、4月以降の林野火災発生件数が例年より少なくなっている一方、9月と10月の降水量が少なく10月の発生件数が増加する傾向があった。

令和6年は、年平均気温は平年並から平年より高く、降水量についても平年並から平年より多かった。前年に比べ発生件数、焼損面積ともに減少した。

先に述べたように、林野火災の発生原因はそのほとんどが人的要因によるものであるが、焼損面積については発生時の気象条件が大きく関与すると考えられる。

このため、気象台から発表される火災気象通報があったときは、より積極的に地域における林野火災予防対策に取り組むことが重要である。

※「3 別図 県南地域における降水量・湿度と火災発生件数」参照

### (3) その他の要因

県南部には、森林を構成する主な樹種がアカマツであり、基岩を花崗岩が大部分を占めているせき悪地が多く分布している。これらの地域では、古くから治山事業等が実施され、植生遷移も復元への途中相であったが、かつて松枯れによる被害により林況が悪化し、被害跡地及びアカマツ疎林には、シダ類、ススキ及びササ等の陽性の下層植生が多く繁茂している。また、冬季には葉が枯れて非常に燃えやすい状態となるため、これが地表火を誘発し、焼損面積が拡大する要因となっている。このほか、降水量が少ないばかりか地質的にも保水力が乏しいため乾燥しやすく、さらに、アカマツ等の疎林が多いことから林内に陽光が射し入ることで湿度の低下を招いていることも林野火災の発生や延焼を助長する一因となっている。

さらには、キャンプ等の野外レクリエーションの場など、森林が多目的に利用され、利用者の入山機会が多くなっていることも林野火災発生の要因となっている。

### (4) 過去の林野火災発生状況

昭和23年以降の山火事の年次別発生状況は別表(1)のとおりである。

### (5) 過去における大規模林野火災の発生状況

別表(2)「昭和40年以降の大規模林野火災」のとおり、大規模な林野火災(10ha以上)の発生状況をみると、その多くが県南の岡山市、倉敷市、玉野市などの都市周辺となっている。

## 4 実施した対策

### (1) 岡山県

市町村や消防機関等と連携を図り、次の対策を実施している。

#### 1) 山火事予防に関する普及啓発

林野火災の多くが人為的な要因により発生していることから、広く県民に林野火災予防意識の啓発を図っている。

- ア 広報媒体による予防啓発
- イ 啓発物品の配布
- ウ 啓発ポスター、懸垂幕の掲示
- エ 山火事予防協議会の開催
- オ その他



#### 予防啓発チラシ

#### 2) 岡山県山火事予防運動

春先は空気が乾燥し、風の強い日も多く林野火災が非常に発生しやすい季節となることから、国が主唱する「全国山火事予防運動」にあわせて、県では、毎年3月を「山火事予防運動月間」と定めて、森林の保全と地域住民の安全に資するため、林野火災予防意識の啓発と予防対策の強化に取り組んでいる。



懸垂幕の掲示（県庁本庁舎）

### 3) 山火事予防総合対策事業

森林を大切にすることを育み、地域の力で林野火災の発生を防ぐため、市町村に対して予防資機材や初期消火資機材の配備への支援、予防啓発物品の配布を行い、林野火災の被害軽減に努めるとともに、広域的な予防の呼びかけを行い、予防意識を啓発している。

### 4) フォレストレンジャーによる巡視

本県では、従来の森林火災巡視員、保安林保護巡視員の制度を一本化し、森林保護の啓発、森林被害の早期発見などを行う森林保護巡視員制度を設けて、昭和49年度から平成20年度まで県下各地域の巡視業務を実施した。

その後、平成21年度から平成23年度までは森林保護支援員を、平成25年度以降は、県下に9名のフォレストレンジャーを配置し、集落周辺の荒廃森林の調査や森林災害等の未然防止のためのパトロールに努めている。

### 5) 消防防災ヘリコプターの活用

空中からの消火や被害状況調査等のため、岡山県の「きび」の運用のほか、岡山市の「ももたろう」や近県の消防防災ヘリコプターからも応援を受けている。



消防防災ヘリコプター「きび」

## (2) 市町村

林野火災が多発する県南の市町を中心に、次のような対策に取り組んでいる。

### 1) 山火事予防に関する普及宣伝

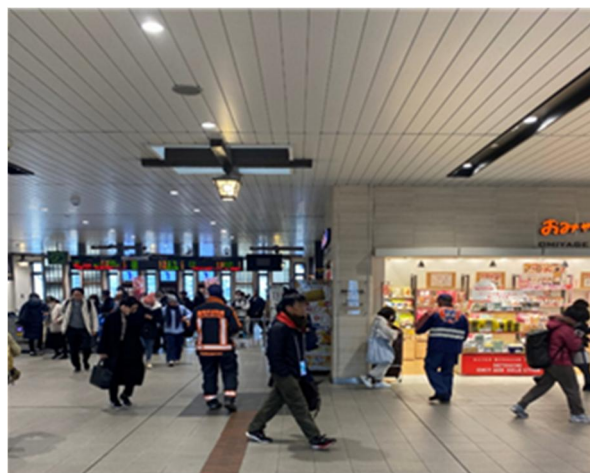
- ア 街頭啓発活動の実施
- イ 巡回指導、広報パトロールの実施
- ウ 啓発物品の配布
- エ 啓発ポスター、懸垂幕の掲示
- オ 山火事想定訓練の実施
- カ その他



令和8年山火事予防ポスター



山火事想定訓練



啓発予防物品配布

### 2) 火入れについて許可の励行指導

火入れをするときは、市町村長の許可を必ず受けることを地域住民へ周知している。

### 3) 初期消火資機材等の配備

山火事予防総合対策事業により、山火事予防資機材や初期消火資機材の配備を行っている。

## 5 事業実績

### (1) 林野火災予防対策事業（国庫補助）

実施地域	実施年度	整備内容	事業費(千円)	摘要
岡山（岡山市） 玉野（玉野市、灘崎町）	S49	自動音声警報機 7 台、予防立看板 5 枚、標板 200 枚	1,595	国 1/2 県 1/2
倉敷 （倉敷市、早島町、船穂町） 笠岡 （笠岡市、鴨方町、里庄町、寄島町）	S50	自動音声警報機 4 台、予防立看板 12 枚、標板 400 枚、警報旗 8 旗、防火ポスト 28 基	2,712	〃
備前 （備前市、日生町、吉永町） 邑久 （邑久町、牛窓町、長船町）	S51	自動音声警報機 4 台、予防立看板 12 枚、標板 700 枚、警報旗 10 旗、防火ポスト 20 基	2,714	〃
井原 （井原市、芳井町、美星町） 真備 （真備町、矢掛町、金光町）	S52	自動音声警報機 3 台、予防立看板 10 枚、標板 133 枚、警報旗 6 旗、防火ポスト 15 基、携帯用防火セット 12 セット、水のう付手動ポンプ 10 台、背負式消火器 6 台	2,606	〃
総社 （総社市、清音村、山手村） 山陽 （山陽町、瀬戸町、赤坂町）	S53	自動音声警報機 4 台、予防立看板 19 枚、標板 260 枚、警報旗 6 旗、防火ポスト 17 基、携帯用防火セット 10 セット、水のう付手動ポンプ 28 台、背負式消火器 2 台	3,600	〃
和気 （和気町、熊山町、佐伯町） 御津 （御津町、建部町、加茂川町）	S54	自動音声警報機 2 台、予防立看板 47 枚、標板 290 枚、警報旗 6 旗、防火ポスト 25 基、携帯用防火セット 12 セット、水のう付手動ポンプ 29 台、背負式消火器 18 台	3,600	〃
高梁 （高梁市、賀陽町、有漢町）	S55	自動音声警報機 1 台、予防立看板 16 枚、標板 46 枚、警報旗 3 旗、防火ポスト 44 基、携帯用防火セット 16 セット、水のう付手動ポンプ 5 台、背負式消火器 5 台	1,800	〃
勝山 （勝山町、落合町、北房町） 美作 （美作町、昨東町、英田町）	S56	自動音声警報機 3 台、水のう付手動ポンプ 25 台、背負式消火器 6 台、予防立看板 12 枚、標板 133 枚、警報旗 20 旗、防火ポスト 76 基、携帯用防火セット 21 セット	3,600	〃

実施地域	実施年度	整備内容	事業費(千円)	摘要
成羽 (成羽町、川上町、備中町)	S57	水のう付手動ポンプ4台、携帯用防火セット8セット、予防立看板40枚、標板85枚、防火ポスト11基	1,600	国 1/2 県 1/2
吉井 (吉井町、柵原町、久米南町)	S58	予防立看板17枚、標板216枚、警報旗15旗、防火ポスト31基、携帯用防火セット5セット、水のう付手動ポンプ7台、背負式消火器3台	1,600	〃
津山 (津山市、中央町、旭町)	S59	予防立看板20枚、標板84枚、警報旗3旗、防火ポスト20基、携帯用防火セット10セット、水のう付手動ポンプ15台、背負式消火器3台	1,600	〃
18地域 52市町村			27,027	

(2) 林野火災予防特別対策事業（国庫補助）

実施地域	実施年度	整備内容	事業費(千円)	摘要
倉敷 (倉敷市、早島町、船穂町)	S59	予防立看板 23 枚、標板 130 枚、簡易防火用水 6 基、自動音声警報機 2 台、水のう付手動ポンプ 10 台、背負式消火器 8 台	2,294	国 1/2 県 1/2
玉野 (玉野市、灘崎町)	S60	予防立看板 30 枚、標板 222 枚、簡易防火用水 6 基、自動音声警報機 5 台、水のう付手動ポンプ 16 台、背負式消火器 13 台、警報旗 12 旗、防火ポスト 48 基、携帯用防火セット 15 セット	4,765	〃
笠岡 (笠岡市、井原市、鴨方町)	S61	予防立看板 32 枚、標板 256 枚、簡易防火用水 4 基、自動音声警報機 2 台、水のう付手動ポンプ 30 台、背負式消火器 12 台、警報旗 6 旗、防火ポスト 40 基、携帯用防火セット 20 セット	4,000	〃
備前 (備前市、吉永町、日生町)	S62	予防立看板 25 枚、標板 200 枚、簡易防火用水 4 基、自動音声警報機 1 台、水のう付手動ポンプ 30 台、背負式消火器 12 台、警報旗 3 旗、防火ポスト 40 基、携帯用防火セット 20 セット	3,592	〃
岡山 (岡山市、玉野市、邑久町)	S63	予防立看板 18 枚、標板 49 枚、簡易防火用水 3 基、自動音声警報機 1 台、水のう付手動ポンプ 25 台、背負式消火器 6 台、警報旗 4 旗、防火ポスト 3 基、携帯用防火セット 14 セット	2,319	〃
5 地域 13 市町村			16,970	

(3) 林野火災予消防体制強化対策事業（国庫補助）

実施地域	実施年度	整備内容	事業費(千円)	摘要
倉敷 (倉敷市、総社市、真備町)	H元	航空機による巡視、予防立看板18枚、標板152枚、警報旗3旗、携帯用防火セット12セット、水のう付手動ポンプ15台、背負式消火器8台、自動音声警報機1台、簡易防火用水3基	7,863	国 1/2 県 1/2
岡山 (牛窓町、邑久町、長船町)	H2	航空機による巡視、予防立看板16枚、標板132枚、警報旗2旗、携帯用防火セット10セット、水のう付手動ポンプ22台、背負式消火器2台、自動音声警報機1台、簡易防火用水2基	7,437	〃
笠岡 (笠岡市、井原市、鴨方町)	H3	航空機による巡視、予防立看板10枚、標板23枚、簡易防火用水2基、携帯用防火セット5セット、水のう付手動ポンプ11台、防火ポスト6基、防火警報旗3旗	2,103	〃
東備 (備前市、日生町、和気町)	H4	航空機による巡視、予防立看板9枚、標板100枚、警報旗3旗、携帯用防火セット15セット、予防消防施設等位置図120枚	1,856	〃
倉敷 (総社市、真備町、山手村、清音村)	H5	航空機による巡視、防火ポスト6基、簡易防火用水5基、携帯用防火セット10セット、可搬式消防ポンプ1台	1,782	〃
4局14市町村			21,041	

#### (4) 林野火災予防対策事業（国庫補助）

※航空機による巡視、テレビ・ラジオ放送は県内全域で実施

実施地域	実施年度	整備内容	事業費(千円)	摘要
岡山 (牛窓町、邑久町、長船町)	H6	航空機による巡視、予防立看板6枚、標板54枚、携帯用防火セット21セット、水のう付手動ポンプ45台、背負式消火器16台、可搬式消防ポンプ6台	6,349	国 1/2 県 1/2
井笠 (笠岡市、井原市、鴨方町)	H7	航空機による巡視、予防立看板3枚、標板15枚、簡易防火用水3基、携帯用防火セット3セット、水のう付手動ポンプ3台、可搬式消防ポンプ4台、防火警報旗25旗	5,546	〃
東備 (備前市、和気町、日生町)	H8	航空機による巡視、予防標板40枚、携帯用防火セット20セット、水のう付手動ポンプ15台、防火管理道80.1m	5,396	〃
倉敷 (総社市、真備町、山手村、清音村)	H9	航空機による巡視、予防標板43枚、ホース1本、組立槽2基、ジェットシューター49個、警報旗70旗、チラシ1万枚、パンフレット2万枚	8,068	〃
岡山 (牛窓町、邑久町、長船町)	H10	航空機による巡視、予防標板80枚、車輛用拡声器、携帯用防火セット10セット、可搬式消防ポンプ、土のう袋5,840枚、チラシ18万枚等	8,068	〃
井笠 (笠岡市、井原市、鴨方町)	H11	航空機による巡視、予防標板75枚、可搬式消防ポンプ、消防用ホース15本、背負式消防ポンプ18個、消火水のう用給水器2個、携帯用防火セット1セット、土のう袋5,840枚、チラシ17万枚	7,291	〃
東備 (備前市、日生町、和気町)	H12	航空機による巡視、予防標板74枚、簡易防火水槽2基、ジェットシューター88台、山火事防止用警報旗9枚、防火ポスト20基、携帯用灰皿1,300個、懸垂幕4本、のぼり旗66セット、チラシ14万枚等	6,559	〃
倉敷 (総社市、真備町、清音村)	H13	航空機による巡視、予防標板50枚、ジェットシューター73台、防火ポスト10基、携帯用灰皿700個、懸垂幕1本、のぼり旗24セット、チラシ12万枚等	6,045	〃

実 施 地 域	実施 年度	整 備 内 容	事業費 (千円)	摘要
岡山 (牛窓町、邑久町、長船町)	H14	航空機による巡視、テレビ・ラジオ放送、簡易防火水槽3基、立看板2基、ジェットシューター11台、防火ポスト16基、警報旗5枚、のぼり旗167セット、その他啓発物品	4,701	〃
井笠 (笠岡市、井原市)	H15	航空機による巡視、テレビ・ラジオ放送、消防用ホース5本、ジェットシューター7台、その他啓発物品	4,614	〃
東備 (備前市、日生町)	H16	航空機による巡視、テレビ・ラジオ放送、消防用ホース7本、ジェットシューター8台、その他啓発物品	5,441	〃
備中 (総社市)	H17	航空機による巡視、テレビ・ラジオ放送、ジェットシューター10台、携帯用防火セット5セット、組立水槽2個、その他啓発物品	4,016	〃
備前 (玉野市)	H18	航空機による巡視、テレビ・ラジオ放送、可搬式消防ポンプ1台、その他啓発物品	4,147	〃
(14市町村)			76,241	

(5) 林野火災予防強化対策事業 (単県費)

年度	区 分	実施市町村	実 施 内 容	規 模	事業費 (千円)
		(地域)			
H元	岡 山	長 船 町 (東須恵)	防火水槽 2基	66m <sup>3</sup> /基	4,892
			防火水槽 2基		108
			計		5,000
	東 備	備 前 市 (三石)	防火管理道 1路線	L=253m 40m <sup>3</sup> /基	2,388
			防火水槽 1基		2,500
			防火標識 1基		112
	計	5,000			
	倉 敷	総 社 市 (奥坂)	防火水槽 1基	60m <sup>3</sup> /基	3,800
			防火標識 5基		1,200
	計	5,000			
井 笠	芳 井 町 (東三原・宇戸川)	防火水槽 2基	60m <sup>3</sup> /基	4,729	
		防火標識 2基		271	
計	5,000				
県南4局	合 計	防火管理道 1路線	L=253m 352m <sup>3</sup>	2,388	
		防火水槽 6基 防火標識 10基		15,921 1,691	
計	20,000				
H2	岡 山	玉 野 市 (槌ヶ原)	防火管理道 1路線	L=455m	4,960
			防火標識 1基		40
	計	5,000			
	東 備	備 前 市 (伊部)	防火管理道 1路線	L=180m L=15,531m	2,850
			防火帯 1ヶ所		2,000
			防火標識 1基		150
	計	5,000			
	倉 敷	総 社 市 (種井)	防火水槽 2基	40m <sup>3</sup> /基	4,880
			防火標識 3基		120
	計	5,000			
井 笠	鴨 方 町 (益坂)	防火管理道 1路線	L=384m	4,981	
		防火標識 1基		19	
計	5,000				
県南4局	合 計	防火管理道 3路線	L=1,019m 80m <sup>3</sup> L=15,531m	12,791	
		防火水槽 2基 防火帯 1ヶ所 防火標識 6基		4,880 2,000 329	
計	20,000				

年度	区 分	実施市町村	実 施 内 容	規 模	事業費 (千円)
		(地 域)			
H3	岡 山	玉 野 市 (豊岡)	防火管理道 1 路線	L=410m	4,796
			防火歩道 1 路線	L=236m	165
		防火標識 1 基		39	
		計		5,000	
	東 備	日 生 町 (日生)	防火管理道 2 路線	L=547m	4,748
			防火標識 2 基		252
		計		5,000	
	倉 敷	総 社 市 (新本)	防火水槽 2 基	40m <sup>3</sup> /基	4,880
			防火標識 2 基		120
		計		5,000	
井 笠	矢 掛 町 (羽無)	防火水槽 2 基	40m <sup>3</sup> /基	4,990	
		防火標識 2 基		10	
	計		5,000		
県南4局	合 計	防火管理道 3 路線	L=957m	9,544	
		防火歩道 1 路線	L=236m	165	
		防火水槽 4 基	160m <sup>3</sup>	9,870	
		防火標識 7 基		421	
	計			20,000	
H4	岡 山	邑 久 町 (鍛冶谷)	防火管理道 1 路線	L=230m	269
			防火水槽 1 基	40m <sup>3</sup> /基	4,574
		防火標識 1 基		157	
		計		5,000	
	東 備	日 生 町 (東奥)	防火管理道 1 路線	L=284m	4,900
			防火標識 1 基		100
		計		5,000	
	倉 敷	総 社 市 (見延)	防火水槽 2 基	40m <sup>3</sup> /基	4,900
			防火標識 2 基		100
		計		5,000	
井 笠	芳 井 町 (下嶋、天神 山、宇戸川)	防火水槽 3 基	20m <sup>3</sup> /基	4,694	
		防火標識 3 基		306	
	計		5,000		
県南4局	合 計	防火管理道 2 路線	L=514m	5,169	
		防火水槽 6 基	180m <sup>3</sup>	663	
		防火標識 7 基			
	計			20,000	

年度	区 分	実施市町村	実 施 内 容	規 模	事業費 (千円)
		(地 域)			
H7	岡 山	玉 野 市 (王子が岳)	防火水槽 1 基	40m <sup>3</sup> /基	4,950
			防火標識 1 基		
		計		5,000	
	倉 敷	倉 敷 市 (児島)	防火水槽 1 基	100m <sup>3</sup> /基	9,900
			防火標識 2 基		
		計		10,000	
	井 笠	寄 島 町 (東安倉)	防火水槽 1 基	40m <sup>3</sup> /基	4,950
			防火標識 1 基		
	計		5,000		
県南3局	合 計	防火水槽 3 基	180m <sup>3</sup>	19,800	
		防火標識 4 基			200
	計		20,000		
H8	岡 山	玉 野 市 (長尾・神登山)	山火事予防表示燈 1 基	40m <sup>3</sup> /基	2,000
			防火水槽 1 基		
		防火標識 1 基	50		
		計			7,000
	倉 敷	倉 敷 市 (児島)	山火事予防表示燈 1 基	100m <sup>3</sup> /基	2,000
			防火水槽 1 基		
	防火標識 3 基	150			
	計			14,000	
県南2局	合 計	山火事予防表示燈 2 基	計 140m <sup>3</sup>	4,000	
		防火水槽 2 基			16,800
	防火標識 4 基	200			
	計			21,000	
H9	岡 山	玉 野 市 (田井)	防火水槽 1 基	100m <sup>3</sup> /基	9,921
			防火標識 1 基		
		計		10,000	
	倉 敷	総 社 市 (黒尾・長良)	山火事予防表示燈 1 基	40m <sup>3</sup> /基	2,000
			防火水槽 1 基		
		防火標識 2 基	6,000		
	計			6,000	
県南2局	合 計	山火事予防表示燈 1 基	140m <sup>3</sup>	2,000	
		防火水槽 2 基			} 14,000
	防火標識 3 基	16,000			
	計			16,000	

年度	区 分	実施市町村	実 施 内 容	規 模	事業費 (千円)
		(地 域)			
H10	岡 山	玉 野 市	ﾄﾞﾗﾑ缶式簡易防火水槽 17 基		425
	倉 敷	倉 敷 市	” 10 基		250
		総 社 市	” 6 基		150
	井 笠	矢 掛 町	” 17 基		425
			防火管理道 w = 3 m 防火標識 1 基	L = 1,020	15,611 549
			小 計		16,585
	県南3局	合 計	ﾄﾞﾗﾑ缶式簡易防火水槽 50 基 防火管理道 防火標識 1 基	L = 1,020m	1,250 15,611 549
計				17,410	
H11	岡 山	玉 野 市	防火水槽 1 基 防火標識 1 基	60m <sup>3</sup> /基	7,550 125
	倉 敷	総 社 市	防火水槽 1 基 防火標識 1 基	40m <sup>3</sup> /基	5,400 125
	県南2局	合 計	防火水槽 2 基 防火標識 2 基	100m <sup>3</sup>	12,950 250
			計		13,200
H12	倉 敷	総 社 市	防火水槽 1 基 防火標識 1 基	60m <sup>3</sup> /基	4,522 1,078
	県南1局	合 計	防火水槽 1 基 防火標識 1 基	60m <sup>3</sup>	4,522 1,078
			計		5,600
H13	岡 山	玉 野 市	防火水槽 1 基 防火標識 1 基	100m <sup>3</sup> /基	9,350 50
	県南1局	合 計	防火水槽 1 基 防火標識 1 基	100m <sup>3</sup>	9,350 50
			計		9,400
H14	岡 山	玉 野 市	防火歩道 w=2.0m	L=340m	3,800
	倉 敷	総 社 市	防火水槽 1 基	60m <sup>3</sup> /基	5,963
	県南2局	合 計	防火歩道 防火水槽 1 基	L=340m	3,800 5,963
			計		9,763

年度	区 分	実施市町村	実 施 内 容	規 模	事業費 (千円)
		(地 域)			
H15	東 備	和 気 町	防火水槽 1基 防火標識 1基	40m <sup>3</sup> /基	4,050
	井 笠	笠 岡 市	防火水槽 1基 防火標識 2基	40m <sup>3</sup> /基	3,260
	県南2局	合 計	防火水槽 2基 防火標識 3基	80m <sup>3</sup>	7,310
H16	倉 敷	総 社 市	防火水槽 1基 防火標識 1基	60m <sup>3</sup> /基	6,000
		倉 敷 市	防火水槽 1基 防火標識 1基	60m <sup>3</sup> /基	3,910
	県南1局	合 計	防火水槽 2基 防火標識 2基	120m <sup>3</sup>	9,910
H17	井 笠	笠 岡 市	防火水槽 1基 防火標識 1基	40m <sup>3</sup> /基	4,000
	県南1局	合 計	防火水槽 1基 防火標識 1基	40m <sup>3</sup>	4,000
H18	備 中	倉 敷 市	防火水槽 1基 防火標識 1基	60m <sup>3</sup> /基	5,000
	県南1局	合 計	防火水槽 1基 防火標識 1基	60m <sup>3</sup>	5,000

※平成元年度～平成5年度は林野火災総合対策事業

(6) 山火事予防総合対策事業（国庫補助・単県）

年度	区分	実施内容	事業費 (千円)	摘要
H19	県全域	航空機による巡視、テレビ放送、 立看板1基、防火樹50本、 消防用ホース20本	3,167	国1/2 県1/2
	備前 (瀬戸内市)	意見交換会等の開催、普及啓発物品の作成、防火樹の植樹、防火水槽の設置40m <sup>3</sup> /基、予防標識設置2基	6,500	県1/2 市1/2
	備中 (笠岡市)	意見交換会の開催、防火樹植栽地の地拵え、防火樹の植樹、予防標識設置1基	287	県1/2 市1/2
	合計		9,954	
H20	県全域	航空機による巡視、テレビ放送、 予防啓発丸型標識75枚、立看板5基 防火ポスト7基、その他普及啓発物品	3,087	国1/2 県1/2
H21	県全域	予防啓発丸型標識83枚、防火ポスト1基、その他普及啓発物品	1,263	国1/2 県1/2
H22	県全域	山火事予防資機材の配備 (背負式消火水のう) 19台 【美作市、鏡野町】	499	国1/2 県1/2
H23	県全域	山火事予防資機材の配備 (背負式消火水のう) 17台【玉野市4台、 総社市6台、新見市3台、西粟倉村4台】	479	国1/2 県1/2
H24	県全域	山火事予防資機材の配備 (背負式消火水のう) 17台【玉野市4台、 笠岡市5台、新見市3台、美咲町5台】	433	C項 国1/2 県1/2
H25	県全域	山火事予防資機材の配備 (背負式消火水のう) 15台【玉野市3台、 倉敷市2台、笠岡市1台、井原市2台、 新見市2台、新庄村5台】	356	国1/2 県1/2
H26	県全域	山火事予防資機材の配備 (背負式消火水のう) 47台【真庭市】	1,269	国1/2 県1/2
H27	県全域	山火事予防資機材の配備 (背負式消火水のう) 69台【新見市4台、 真庭市65台】	1,870	国1/2 県1/2
H28	県全域	山火事予防資機材の配備 (背負式消火水のう) 87台【新見市4台、 真庭市77台、美作市6台】	2,367	国1/2

年度	区 分	実 施 内 容	事業費 (千円)	摘 要
H29	県全域	山火事予防資機材の配備 (背負式消火水のう) 37台【里庄町6台、 真庭市31台】 (簡易水槽) 5台【井原市】 (小型動力ポンプ) 1台【玉野市】	3,118	国1/2
H30	県全域	山火事予防資機材の配備 (背負式消化水のう) 47台【里庄町6台、 新見市3台、真庭市32台、新庄村6台】 (簡易水槽) 9台【井原市】	1,052	国1/2
R元	県全域	山火事予防資機材の配備 (背負式消化水のう) 55台【新見市3台、 真庭市52台】 (簡易水槽) 8台【井原市】 (小型動力ポンプ) 1台【鏡野町】	4,366	国1/2
R2	県全域	山火事予防資機材の配備 (背負式消化水のう) 53台【新見市3台、 真庭市50台】	1,613	国1/2
R3	県全域	山火事予防資機材の配備 (背負式消化水のう) 101台【新見市3 台、真庭市68台、美作市30台】	3,119	国1/2
R4	県全域	山火事予防資機材の配備 (背負式消化水のう) 86台【新見市3台、 真庭市60台、新庄村6台、美作市17台】	2,757	国1/2
R5	県全域	山火事予防資機材の配備 (背負式消化水のう) 86台【新見市5台、 真庭市77台、美作市4台】	3,297	国1/2
R6	県全域	山火事予防資機材の配備 (背負式消化水のう) 46台【新見市5台、 真庭市37台、美作市4台】 (背負式消火水のう用給水器) 1台【真庭 市】	1,912	国1/2
R7	県全域	山火事予防資機材の配備 (背負式消火水のう) 46台【新見市5台、 真庭市41台】 (背負式消火水のう用給水器) 1台【真庭 市】	2,014	国1/2

### (7) 林野火災防火管理道整備事業（国庫補助）

林野火災の初期消火活動と森林保護巡視活動の効率化を図ることを目的として既設林道等から河川、池等の水源地へ通じる取付道を設置するもので、その実績は次のとおりである。

実施地域	実施年度	整備内容	事業費(千円)	摘要
玉野(玉野市)	S52	幅員2.9m延長615m(3路線)	5,184	国1/2
岡山(岡山市)	S53	幅員2.9m延長590m(1路線)	5,054	〃
備前(備前市)	S54	幅員2.8m延長800m(2路線)	5,054	〃
倉敷(倉敷市)	S55	幅員2.9m延長820m(1路線)	5,054	〃
笠岡(鴨方町)	S56	幅員2.9m延長641m(2路線)	5,054	〃
山陽(瀬戸町)	S57	幅員2.8m延長701m(1路線)	5,054	〃
真備(金光町)	S58	幅員2.9m延長557m(1路線)	5,054	〃
総社(総社市)	S59	幅員2.0~2.9m延長540m(1路線)	5,054	〃
玉野(玉野市)	S60	幅員2.9m延長530m(1路線)	5,054	〃
笠岡(笠岡市)	S61	幅員2.9m延長502m(1路線)	5,054	〃
備前(備前市)	S62	幅員2.9m延長497m(1路線)	5,100	〃
玉野(玉野市)	S63	幅員2.9m延長380m(1路線)	3,725	〃
倉敷(総社市)	H元	幅員2.9m延長540m(1路線)	4,697	〃
邑久(牛窓町)	H2	幅員2.9m延長390m(1路線)	4,469	〃
笠岡(笠岡市)	H3	幅員2.8m延長860m(1路線)	4,450	〃
計 15 地域		延長8,963m(19路線)	73,111	

(8) 防火林造成事業(国庫補助)

年度	施工地	面積(ha)	事業費(千円)	備 考
S47	備 前 市	2.39	2,475	国 1/2 県 1/2 メラノキシロンアカシア ヤマモモ、サンゴジュ等の 防火樹を植栽
	笠 岡 市	1.64	1,500	
S48	笠 岡 市	1.38	2,382	
	備 前 市	1.66	2,320	
S49	笠 岡 市	1.29	2,475	
	玉 野 市	1.04	2,260	
S50	玉 野 市	0.49	1,200	
	笠 岡 市	1.17	3,545	
	総 社 市	1.30	1,940	
S51	笠 岡 市	0.80	3,340	
	玉 野 市	1.00	2,470	
S52	玉 野 市	0.48	2,237	
	総 社 市	0.92	2,461	
	笠 岡 市	0.78	4,385	
S53	玉 野 市	0.96	3,340	
	総 社 市	0.63	3,400	
	笠 岡 市	1.32	3,700	
S54	玉 野 市	1.02	3,980	
	笠 岡 市	1.60	3,860	
S55	総 社 市	1.40	7,800	
	玉 野 市	0.96	4,000	
S56	玉 野 市	1.02	3,966	
	総 社 市	0.68	4,854	
S57	玉 野 市	1.20	4,000	
	総 社 市	0.97	4,820	
S58	玉 野 市	2.05	4,590	
S59	玉 野 市	1.25	4,450	
S60	倉 敷 市	1.00	1,730	
	総 社 市	1.00	1,789	
計		33.40	95,269	

(注) 昭和 58 年度より保安林改良事業の一環として実施

(9) 保健保安林施設整備事業 (単県費)

年度	実施地区	整備内容	当該事業費 (千円)	総事業費 (千円)	保安林面積 (ha)	備考
S50	玉野市田井深山	焼却炉 1 基	500	1,118	201	
S51	倉敷市下津井向山	焼却炉 1 基	550	1,102	7	
S52	津山市黒沢山	焼却炉 1 基、予防立看板 5 基、防火ポスト 10 個	297	1,650	20	
S53	成羽町坂本天神山	予防立看板 2 基 防火ポスト 2 個	79	1,940	104	
S54	哲多町荒戸山	焼却炉 1 基、予防立看板 10 基、防火ポスト 12 個	284	1,940	12	
	瀬戸町鉄砲山	焼却炉 1 基、予防立看板 1 基、防火ポスト 2 個	219	1,940	16	
S55	笠岡市白石島	焼却炉 2 基、予防立看板 20 基、防火ポスト 19 個	677	1,920	62.8	
	井原市笹賀経ケ丸	焼却炉 2 基、予防立看板 19 基、防火ポスト 20 個	640	1,960	220	
S56	和気郡吉永町南方	防火ポスト 4 個	34	2,500	94	
S57	岡山市小串	焼却炉 2 基、予防立看板 3 枚、防火ポスト 15 個	835	2,500	231	
S59	川上郡川上町 高山市	焼却炉 1 基、予防標板 3 基、 防火ポスト 3 個	331	2,500	75	
S60	英田郡西粟倉村 長尾	焼却炉 2 基、予防標板 10 基、 防火ポスト 10 個	130	2,000	180	
S62	真庭郡落合町関	予防立看板 2 基	120	16,000	11.45	
S63	赤磐郡赤坂町苧田	焼却炉 1 基	164	1,440	6.37	
H2	高梁市阿部	防火ポスト 5 個	64	1,000	87	
	久米郡久米町 下弓削兼次	防火ポスト 2 個	35	2,000	3	
	<b>計</b>		<b>4,959</b>	<b>43,510</b>	<b>1,330.62</b>	

(10) 共生保安林整備事業（国庫補助）

年度	実施地区	整備内容	当該事業費 (千円)	総事業費 (千円)	備 考
S53	笠岡市白石島	防火水槽1基 (20m <sup>3</sup> :6.6×2.6×2.1m)	850	49,669	生活環境保全 林整備事業
S55	岡山市小串	防火水槽1基 (土堰堤、L=37m、H=24.5m)	5,707	56,842	〃
S56	津山市東田辺	灌水施設1基 (コンクリート谷止工、L=21.5m、 H=5.5m、貯水槽860t 防火水槽1基 (30m <sup>3</sup> :4.4×4.4×1.8m)	14,265	70,857	〃
S57	井原市笹賀	防火水槽1基 (29m <sup>3</sup> :5.4×4.4×1.7m)	644	28,200	〃
S60	総社市新本	防火水槽1基 (40m <sup>3</sup> :4.4×5.4×2.0m)	1,760	29,280	〃
H2	瀬戸町肩背	灌水施設1基	9,100	37,955	〃
H4	邑久町虫明	灌水施設1基 (コンクリート L=25m、H=3m、V= 71.3m <sup>3</sup> )	7,600	97,758	多目的保安林 総合整備事業
	有漢町有漢	池周囲の丸太杭打ち (人工池90m <sup>3</sup> )	1,016	115,292	生活環境保全 林整備事業
	勝北町市場	灌水施設1基 (コンクリート L=12.5m、 H=2.5m、V=34m <sup>3</sup> )	3,355	125,870	〃
H5	玉野市和田 4丁目	灌水施設3基 (コンクリート NO.1:L=64.0m、 H=8.0m、V=363.4m <sup>3</sup> NO.2:L=26.5m、H=6.0m、 V=307.0m <sup>3</sup> NO.3:L=14.5m、H=5.5m、 V=139.2m <sup>3</sup> )	55,026	160,102	〃
H12	湯原町小童谷	山火事注意標識5基	560	13,770	〃
H13	賀陽町豊野	防水用貯水池 (貯水量400t)	10,760	28,624	〃
	計		110,643	814,219	

(11) 道路沿線防火樹林帯整備事業(単県費)

林野火災が発生する危険が高い道路沿線部に防火樹林帯を造成し、林野火災の防止を図るもので、その実績は次のとおりである。

年度	実施地域	整備内容	事業費 (千円)	摘要
H7	玉野市	延長 730m	10,742	県営
	倉敷市	延長 270m	3,758	〃
H8	玉野市	延長 3,012m	31,400	〃
		延長 429m	8,400	市営
H9	玉野市	延長 1,102m	23,450	県営 市営
	倉敷市	延長 375m	6,500	〃
H10	玉野市	延長 497m	11,800	〃
	倉敷市	延長 220m	2,200	市営
H11	玉野市	延長 300m	7,400	県営
		延長 190m	5,500	市営
H12	玉野市	延長 309m	7,400	県営
		延長 247m	6,000	市営
H13	玉野市	延長 550m	10,000	県営 市営
H14	玉野市	延長 305m	5,000	市営
		延長 278m	4,000	県営
H15	玉野市	延長 411m	5,000	市営
		延長 243m	5,000	県営
H16	玉野市	延長 369m	5,000	市営
		延長 94m	1,500	県営
H17	玉野市	延長 320m	5,000	市営
H18	玉野市	延長 372m	5,000	市営
	計		170,050	

## (12) 防火管理道整備事業(単県費)

健全でまとまりのある森林区域内で、かつ、小規模林道整備事業と併せて実施するもので、林道から防火池等への進入路の設置及び林道沿線への防火樹帯の造成を行い、林野火災の防止を図るもので、その実績は次のとおりである。

年度	実施地域	整備内容	事業費 (千円)	摘要
H8	玉野市	延長 700m	10,000	市営
H9	〃	延長 320m	5,000	〃
H10	〃	延長 180m	3,000	〃
H11	〃	延長 210m	3,000	〃
H12	〃	延長 331m	3,000	〃
H13	〃	延長 253m	3,000	〃
	計		27,000	

(13) 被災跡地の事業の実施状況 (国庫補助)

年度	事業名	面積 (ha)	事業費 (千円)	備考
H14	復旧治山	17.41	101,984	地域防災を含む
	予防治山	—	—	
	保安林改良	15.93	78,206	
	土砂流出防止林造成	—	—	
	特殊林地改良	—	—	
	緊急治山	—	—	
	被害地等森林整備	—	—	
	<b>計</b>	<b>33.34</b>	<b>180,190</b>	
H15	復旧治山	5.85	169,349	地域防災を含む
	予防治山	—	—	
	保安林改良	17.41	44,746	
	土砂流出防止林造成	—	—	
	特殊林地改良	8.14	26,751	
	被害地等森林整備	—	—	
	<b>計</b>	<b>31.4</b>	<b>240,846</b>	
H16	復旧治山	5.28	152,487	地域防災を含む
	予防治山	—	—	
	保安林改良	6.21	37,518	
	土砂流出防止林造成	—	—	
	特殊林地改良	3.30	18,503	
	被害地等森林整備	—	—	
	<b>計</b>	<b>14.79</b>	<b>208,508</b>	
H17	復旧治山	7.57	97,409	
	予防治山	—	—	
	保安林改良	8.00	40,927	
	土砂流出防止林造成	1.75	12,951	井原市下出部
	特殊林地改良	—	—	
	被害地等森林整備	—	—	
	<b>計</b>	<b>17.32</b>	<b>151,287</b>	
H18	復旧治山	15.47	62,751	玉野市田井2丁目 玉野市玉原2丁目
	予防治山	—	—	
	保安林改良	1.70	7,758	総社市黒尾
	土砂流出防止林造成	3.10	19,687	井原市下出部
	特殊林地改良	—	—	
	被害地等森林整備	—	—	
	<b>計</b>	<b>20.27</b>	<b>90,196</b>	

H19	復 旧 治 山	16.20	47,846	玉野市田井2丁目 玉野市玉原2丁目
	予 防 治 山	—	—	
	保 安 林 改 良	—	—	
	土 砂 流 出 防 止 林 造 成	—	—	
	特 殊 林 地 改 良	—	—	
	被 害 地 等 森 林 整 備	—	—	
	<b>計</b>	<b>16.20</b>	<b>47,846</b>	
H20	復 旧 治 山	9.5	41,598	玉野市田井2丁目 玉野市玉原2丁目
	<b>計</b>	<b>9.5</b>	<b>41,598</b>	
H21	復 旧 治 山	8.41	53,401	玉野市田井2丁目 ※谷止工費用含む
	<b>計</b>	<b>8.41</b>	<b>53,401</b>	
H22	復 旧 治 山	6.00	3,000	玉野市田井2丁目
	土 砂 流 出 防 止 林 造 成	4.80	24,409	備前市佐山
	<b>計</b>	<b>10.80</b>	<b>27,409</b>	
H23	災 害 関 連 緊 急 治 山	1.30	21,338	玉野市石島
	復 旧 治 山	2.60	30,009	〃
	〃	4.31	21,486	玉野市田井2丁目
	防 災 林 造 成	5.40	26,085	備前市佐山
	<b>計</b>	<b>13.61</b>	<b>98,918</b>	
H24	復 旧 治 山	2.31	44,046	玉野市石島
	防 災 林 造 成	2.32	12,198	玉野市杯築港3丁目
	〃	6.37	26,250	備前市佐山
	保 安 林 改 良	3.41	17,261	岡山市東区瀬戸町南方・片背
	<b>計</b>	<b>14.41</b>	<b>99,755</b>	
H25	復 旧 治 山	9.67	65,064	玉島市石島
	防 災 林 造 成	9.26	47,250	岡山市東区牛窓町前島
	〃	3.14	9,007	倉敷市呼松町・福田広江
	保 安 林 緊 急 改 良	3.66	19,612	岡山市東区瀬戸町南方・片背
	<b>計</b>	<b>25.73</b>	<b>140,933</b>	
H26	復 旧 治 山	3.02	20,009	玉島市石島
	防 災 林 造 成	3.24	9,120	倉敷市呼松町・福田広江
	<b>計</b>	<b>6.26</b>	<b>29,129</b>	
H27	復 旧 治 山	4.48	34,000	玉島市石島
	防 災 林 造 成	3.89	11,102	倉敷市呼松町・福田広江
	<b>計</b>	<b>8.37</b>	<b>45,102</b>	
H28	復 旧 治 山	4.95	40,003	玉島市石島
	<b>計</b>	<b>4.95</b>	<b>40,003</b>	
H29	復 旧 治 山	4.67	39,344	玉島市石島
	<b>計</b>	<b>4.67</b>	<b>39,344</b>	
R3	保 安 林 改 良	0.89	4,812	井原市笹賀町
	<b>計</b>	<b>0.89</b>	<b>4,812</b>	

※平成30年度、令和元年度、令和2年度、令和4年度、令和5年度、令和6年度は国庫補助事業による復旧実績なし。

6 別表

別表(1)

過去の林野火災発生状況

区分年	件数(件)	焼損面積(ha)	損害額(千円)	備 考
1948(S23)	78	593.94	9,160	
1949(S24)	33	54.75	824	
1950(S25)	51	1,891.89	82,445	
1951(S26)	53	374.60	4,636	
1954(S29)	38	24.47	1,337	
1955(S30)	53	41.30	2,500	
1956(S31)	56	61.80	645	
1957(S32)	85	484.25	44,275	
1958(S33)	51	12.84	267	
1959(S34)	79	68.60	3,221	
1960(S35)	164	151.11	6,399	
1961(S36)	178	110.00	6,191	
1962(S37)	184	350.39	57,328	
1963(S38)	193	941.57	33,452	
1964(S39)	87	63.81	4,425	
1965(S40)	172	643.16	31,256	
1966(S41)	121	111.21	6,160	
1967(S42)	247	183.52	25,796	
1968(S43)	233	727.31	54,552	
1969(S44)	169	142.14	19,161	
1970(S45)	275	1,154.59	225,655	
1971(S46)	218	290.57	48,715	
1972(S47)	128	160.11	19,909	
1973(S48)	271	407.34	84,228	
1974(S49)	304	802.98	217,341	
1975(S50)	210	321.78	40,063	
1976(S51)	159	96.08	23,376	
1977(S52)	185	434.22	76,516	
1978(S53)	251	451.78	90,651	
1979(S54)	168	187.27	97,893	
1980(S55)	157	386.17	52,626	
1981(S56)	103	21.59	9,037	
1982(S57)	159	176.24	20,537	
1983(S58)	151	119.23	52,204	
1984(S59)	196	90.29	14,522	セスナ開始
1985(S60)	143	89.34	20,301	

区分年	件数(件)	焼損面積(ha)	損害額(千円)	備 考
1986(S61)	198	598.71	141,076	
1987(S62)	160	144.92	26,477	
1988(S63)	129	320.13	35,717	
1989(H 1)	100	93.55	62,236	1989(S64)
1990(H 2)	68	40.83	24,182	
1991(H 3)	55	12.79	946	
1992(H 4)	106	47.90	33,952	
1993(H 5)	118	231.63	64,582	
1994(H 6)	191	640.62	289,317	
1995(H 7)	169	321.07	89,936	
1996(H 8)	159	133.10	30,928	
1997(H 9)	137	53.21	3,522	岡山市消防防災ヘリ導入
1998(H10)	78	24.50	1,173	
1999(H11)	93	93.64	53,163	
2000(H12)	84	15.60	3,566	
2001(H13)	124	20.50	13,663	
2002(H14)	132	113.99	27,855	
2003(H15)	76	9.57	704	
2004(H16)	80	70.72	5,762	
2005(H17)	85	54.93	12,555	
2006(H18)	56	8.55	1,848	
2007(H19)	85	14.61	2,881	
2008(H20)	83	14.71	1,295	
2009(H21)	125	84.25	2,108	岡山県消防防災ヘリ導入
2010(H22)	85	14.81	2,041	
2011(H23)	103	86.72	13,463	
2012(H24)	43	18.54	485	
2013(H25)	85	35.33	2,646	
2014(H26)	52	5.49	678	
2015(H27)	30	22.96	771	
2016(H28)	41	4.57	1,382	
2017(H29)	57	7.15	1,189	
2018(H30)	70	15.82	2,441	2018(H31)
2019(R 1)	61	9.17	760	
2020(R 2)	56	7.61	561	
2021(R 3)	62	11.06	995	
2022(R 4)	83	13.18	451	
2023(R 5)	83	35.54	1,644	
2023(R 6)	35	4.57	532	

(注) 昭和 27 年・28 年は記録なし。

## 別表（2）

## 昭和40年以降の大規模林野火災(10ha以上)

No.	市町村	出火日時	鎮火日時	出火場所	面積(ha)	損害額(千円)	原因	備考
1	玉野市	40/01/02 9:00	40/01/03 10:00	玉野市玉原	21	150	たき火	
2	倉敷市	40/03/27 14:30	40/03/28 15:30	倉敷市玉島上平山	45	1,500	不明	
3	笠岡市	40/03/30 12:30	40/03/30 16:50	笠岡市山口	18	627	たき火	
4	笠岡市	40/04/02 11:20	40/04/03 08:20	笠岡市上島外浦	43	9,064	たき火	
5	倉敷市	42/01/19 16:00	42/01/19 20:03	倉敷市生坂	32	3,000	不明	
6	玉野市	42/05/17 15:40	42/05/17 18:15	玉野市田井段山	12	275	火遊び	
7	倉敷市	43/01/22 13:00	43/01/23 05:25	倉敷市玉島道口	17	800	マッチ	
8	岡山市	43/02/13 14:03	43/02/14 07:30	岡山市郡	32	1,330	火入れ	
9	玉野市	43/03/04 15:18	43/03/05 16:14	玉野市木目	18	2,191	タバコ	
10	倉敷市	43/04/02 14:10	43/04/02 16:09	倉敷市生坂	15	2,500	松くい虫駆除	
11	備前市	43/04/05 13:15	43/04/04 17:00	備前市大内	100	10,000	火遊び	
12	玉野市	43/06/12 10:45	43/06/14 19:00	玉野市長尾	315	9,418	タバコ	
13	倉敷市	44/04/11 13:50	44/04/12 19:20	倉敷市広江	47	2,760	不明	
14	笠岡市	45/02/15 10:50	45/02/15 14:30	笠岡市生浜	10	207	たき火	
15	倉敷市	45/03/08 14:50	45/03/08 17:40	倉敷市下津井	14	420	タバコ	
16	岡山市	45/03/27 13:22	45/03/28 18:30	岡山市玉柏	32	9,790	タバコ	
17	備前市	45/04/01 11:20	45/04/03 04:00	備前市向井	50	500	あぜ焼き	
18	笠岡市	45/04/01 12:30	45/04/01 20:45	笠岡市神島内浦	56	940	マッチ	
19	岡山市	45/04/01 13:10	45/04/02 10:28	岡山市郡	83	1,010	たき火	
20	玉野市	45/04/02 11:15	45/04/03 12:20	玉野市田井	44	6,910	草焼き	
21	笠岡市	45/04/16 13:45	45/04/16 18:00	笠岡市神島外浦	16	791	マッチ	
22	笠岡市	45/05/15 10:00	45/05/15 16:00	笠岡市尾坂	25	1,480	たき火	

No.	市町村	出火日時	鎮火日時	出火場所	面積(ha)	損害額(千円)	原因	備考
23	倉敷市	46/03/12 11:40	46/03/12 20:05	倉敷市児島下之町	48	450	マッチ	
24	岡山市	46/04/03 11:50	46/04/03 15:27	岡山市円山	12	3,520	火入れ	
25	倉敷市	46/11/25 02:05	46/11/25 14:40	倉敷市児島稗田町	12	120	タバコ	
26	倉敷市	47/03/29 11:05	47/03/29 14:53	倉敷市児島由加	12	160	たき火	
27	長船町	48/03/09 12:40	48/03/10 06:20	長船町西須恵	30	10,000	不明	
28	備前市	48/03/27 15:30	48/03/27 22:05	備前市友延	23	4,500	不明	
29	倉敷市	48/04/01 14:27	48/04/01 20:35	倉敷市串田	28	560	草焼き	
30	玉野市	48/04/02 14:20	48/04/03 12:30	玉野市北方	65	3,240	マッチ	
31	岡山市	48/04/06 11:50	48/04/06 17:19	岡山市立山	14	550	たき火	
32	津山市	48/04/06 12:55	48/04/06 19:25	津山市瓜生原	20	20,000	マッチ	
33	寄島町	48/08/10 11:00	48/08/12 11:14	寄島町中安倉字中谷	37	13,821	たき火	
34	倉敷市	48/12/14 13:25	48/12/16 23:05	倉敷市玉島黒崎	30	1,200	たき火	
35	笠岡市	48/12/20 12:10	48/12/20 16:00	笠岡市用之江武神免	17	1,945	たき火	
36	倉敷市	49/01/06 11:45	49/01/06 20:20	倉敷市大子ヶ丘	46	5,510	たき火	
37	玉野市	49/02/03 11:00	49/02/05 07:20	玉野市田井深山	408	128,840	タバコ	
38	笠岡市	49/02/13 14:30	49/02/14 09:50	笠岡市白石島	20	9,984	たき火	
39	岡山市	49/03/03 13:00	49/03/03 20:44	岡山市牟佐	10	200	草焼き	
40	笠岡市	49/03/22 11:45	49/03/23 14:15	笠岡市神島内浦	65	16,088	放電線接触	
41	岡山市	49/04/03 13:48	49/04/04 06:30	岡山市四御神	78	52,900	火遊び	
42	新見市	49/04/06 11:30	49/04/06 15:41	新見市下熊谷法曾	28	2,292	タバコ	
43	倉敷市	50/01/12 13:00	50/01/12 21:06	倉敷市福江	14	1,350	タバコ	
44	玉野市	50/03/30 15:30	50/03/31 11:00	玉野市上山坂	80	2,453	たき火	
45	岡山市	50/03/30 15:30	50/04/01 10:00	岡山市宮浦	93	2,821	たき火	
46	邑久町	51/01/19 11:00	51/01/19 23:59	邑久町尻海	46	14,915	マッチ	

No.	市町村	出火日時	鎮火日時	出火場所	面積(ha)	損害額(千円)	原因	備考
47	長船町	52/02/15 02:30	52/02/16 14:55	長船町東須江 (邑久町庄田・福谷)	239	46,088	たき火	
48	岡山市	52/04/05 11:10	52/04/05 18:30	岡山市小串	14	2,026	たき火	
49	倉敷市	52/06/05 15:15	52/06/05 18:11	倉敷市生坂	13	9,204	花火	
50	玉野市	52/08/14 10:04	52/08/18 09:20	玉島市玉原	72	3,426	放火	
51	邑久町	53/02/22 12:00	53/02/22 17:55	邑久町虫明	28	4,030	たき火	
52	岡山市	53/03/03 14:30	53/03/03 20:30	岡山市竹原	16	642	たき火	
53	玉野市	53/04/09 12:15	53/04/10 17:55	玉野市永井	212	40,000	タバコ	
54	倉敷市	53/04/09 12:15	53/04/10 16:30	玉野市永井 (倉敷市児島由加)	68	6,090	タバコ	
55	笠岡市	53/09/01 08:50	53/09/01 18:40	笠岡市園意胡摩追	17	7,600	たき火	
56	加茂町	53/10/24 01:00	53/10/24 06:18	加茂町	10	4,500	タバコ	津川山国有林
57	玉野市	54/01/21 11:48	54/01/21 17:04	玉野市沼	13	825	高圧縮のショート	
58	岡山市	54/03/04 13:45	54/03/05 00:30	岡山市栢谷	87	33,600	たき火	
59	哲西町	54/04/16 13:05	54/04/16 17:31	哲西町上神代	11	3,568	たき火	
60	備前市	54/04/16 13:25	54/04/16 00:26	備前市久々井	22	860	たき火	
61	岡山市	55/02/09 13:47	55/02/09 19:49	岡山市櫛原	14	97	たき火	
62	日生町	55/02/15 12:23	55/02/17 18:00	日生町寒河	180	13,820	不明	兵庫県側160ha 延焼
63	岡山市	55/02/17 15:00	55/02/17 20:00	岡山市矢津	18	6,364	不明	
64	倉敷市	55/02/24 11:42	55/02/24 17:45	倉敷市児島稗田町	26	3,870	たき火	
65	岡山市	55/02/25 13:43	55/02/25 21:00	岡山市飽浦	27	6,478	タバコ	
66	倉敷市	55/04/26 14:15	55/04/27 10:00	倉敷市児島稗田町	73	11,940	たき火	
67	倉敷市	57/04/12 11:25	57/04/12 20:30	倉敷市児島稗田町	25	2,096	タバコ	
68	備前市	57/04/20 14:10	57/04/20 20:20	備前市伊部	46	3,406	草焼き	
69	岡山市	57/06/30 15:55	57/06/30 23:30	岡山市栗井	10	860	たき火	

No.	市町村	出火日時	鎮火日時	出火場所	面積(ha)	損害額(千円)	原因	備考
70	倉敷市	57/09/04 11:40	57/09/04 17:03	倉敷市福江	23	1,702	タバコ	
71	玉野市	58/02/08 23:10	58/02/09 12:50	玉野市渋川	41	45,880	タバコ	
72	倉敷市	58/02/08 23:10	58/02/09 12:50	倉敷市児島唐琴町	21	790	タバコ	
73	山手村	59/04/24 13:50	59/04/24 16:47	山手村岡谷	14	2,458	溶接機の火花	
74	総社市	59/04/29 11:15	59/04/29 14:58	総社市井尻野	10	1,150	不明	
75	倉敷市	60/03/31 12:15	60/03/31 21:00	倉敷市玉島黒崎	17	300	タバコ	
76	備前市	60/09/06 12:05	60/09/07 11:58	備前市穂浪	16	577	たき火	
77	倉敷市	62/02/03 15:00	61/02/04 20:27	倉敷市玉島陶	53	1,654	不明	
78	倉敷市	61/02/05 16:09	61/02/07 20:00	倉敷市児島呼松町	71	4,348	不明	
79	笠岡市	61/03/05 15:05	61/03/06 06:00	笠岡市白石島	60	4,075	火の粉	ゴミ焼きの飛び火
80	岡山市	61/03/05 15:15	61/03/06 00:10	岡山市小串	16	4,080	不明	
81	玉野市	61/03/07 22:25	61/03/08 11:30	玉野市北方	11	760	不明	玉野市11ha 岡山市0.3ha
82	岡山市	61/03/07 22:25	61/03/08 11:30	岡山市阿津	11	760	放火の疑い	
83	日生町	61/04/06 11:18	61/04/08 16:55	日生町寒河	110	12,600	火遊び	兵庫県側320ha 延焼
84	倉敷市	61/04/06 13:10	61/04/07 07:15	倉敷市広江	86	700	たき火	
85	備前市	61/08/28 13:34	61/08/29 08:25	備前市久々井	52	183	たき火	
86	備前市	61/12/04 13:35	61/12/06 11:46	備前市大内	69	66,581	たき火	
87	笠岡市	62/03/03 15:35	62/03/04 06:40	笠岡市大磯	26	5,400	たき火	
88	熊山町	62/04/20 12:50	62/04/21 18:42	熊山町千鉢	36	2,681	タバコ	
89	日生町	63/01/31 11:14	63/02/01 18:25	日生町寒河	110	10,830	不明	兵庫県側76ha 延焼
90	倉敷市	63/02/06 23:35	63/02/07 18:00	倉敷市呼松町	56	2,161	不明	
91	笠岡市	63/11/11 12:00	63/11/13 15:10	笠岡市北木島町金風呂	79	5,160	タバコ	
92	倉敷市	63/11/13 12:27	63/11/14 10:45	倉敷市児島塩生	25	728	不明	

No.	市町村	出火日時	鎮火日時	出火場所	面積(ha)	損害額(千円)	原因	備考
93	玉野市	01/03/11 13:55	01/03/12 01:53	玉野市玉原	42	55,000	草焼き	
94	玉野市	01/03/23 12:53	01/03/23 23:55	玉野市玉	18	3,042	タバコ	
95	玉野市	02/03/18 13:40	02/03/18 23:35	玉野市御崎	16	18,500	タバコ	
96	日生町	02/03/21 04:40	02/03/22 11:51	日生町	12	1,100	不明	
97	倉敷市	05/01/30 12:50	05/01/30 19:00	倉敷市呼松町	13	4,806	不明	
98	長船町	05/02/14 12:21	05/02/15 15:10	長船町東須江	20	3,150	たき火	
99	玉野市	05/04/07 14:01	05/04/08 06:30	玉野市奥玉	47	32,033	タバコ	
100	倉敷市	05/04/11 13:12	05/04/11 19:30	倉敷市児島通生	50	3,322	タバコ	
101	倉敷市	05/04/14 13:15	05/04/14 20:45	倉敷市玉島長尾	21	885	その他	
102	倉敷市	06/04/16 11:00	06/04/16 17:54	倉敷市稗田町	19	5,000	放火の疑い	
103	笠岡市	06/08/08 12:05	06/08/10 20:10	笠岡市笠岡	67	12,094	タバコ	
104	玉野市	06/08/11 12:46	06/08/13 21:00	玉野市渋川	373	239,612	タバコ	玉野市258ha 倉敷市115ha
105	倉敷市	06/08/11 12:49	06/08/13 18:30	倉敷市曾原	135	21,545	タバコ	
106	倉敷市	07/01/14 15:05	07/01/15 04:30	倉敷市児島宇野津	16	160	不明	
107	倉敷市	07/02/26 15:40	07/02/26 21:25	倉敷市児島塩生	13	30	不明	
108	玉野市	07/08/27 15:29	07/08/31 12:30	玉野市日比	231	82,000	不明	
109	邑久町	08/08/21 16:58	08/08/23 10:30	邑久町虫明	65	1,550	落雷	
110	倉敷市	09/01/03 14:05	09/01/03 22:02	倉敷市田の口	20	1,418	タバコ	
111	倉敷市	11/05/01 11:55	11/05/02 18:00	倉敷市玉島黒崎	33	960	火入れ	倉敷市20ha 寄島町5ha 鴨方町8ha
112	邑久町	11/05/01 13:00	11/05/02 18:28	邑久町尻海	35	48,177	たき火	
113	総社市	14/04/02 12:15	14/04/05 08:00	総社市久米	61	18,780	タバコ	(うち再燃11ha)
114	備前市	14/04/04 14:55	14/04/04 21:15	備前市浦伊部	25	1,044	廃材の焼却	
115	矢掛町	16/02/12 14:00	16/02/13 21:00	矢掛町南山田	14	1,022	草焼き	

No.	市町村	出火日時	鎮火日時	出火場所	面積(ha)	損害額(千円)	原因	備考
116	玉野市	15/04/29 13:50	16/05/01 13:20	玉野市玉原	40	1,320	火遊び	
117	玉野市	17/04/27 09:30	17/04/30 17:00	玉野市田井	36	6,480	タバコ	
118	備前市	21/05/14 14:25	21/05/15 11:20	備前市佐山	50	659	放火の疑い	
119	岡山市	23/04/13 14:05	23/04/15 13:10	岡山市東区肩脊	17	217	放火の疑い	
120	玉野市	23/08/09 14:00	23/08/14 17:00	玉野市石島	50	5,250	不明	
121	瀬戸内市	24/12/08 13:10	24/12/14 17:20	瀬戸内市牛窓町牛窓前島	15	390	不明	
122	倉敷市	25/04/10 16:41	25/04/11 10:30	倉敷市呼松町 倉敷市福田町広江	15	915	不明	
123	美咲町	27/03/24 12:02	27/03/24 17:17	久米郡美咲町北	20	658	不明	
124	美作市	05/03/07 16:10	05/03/08 15:27	美作市滝宮 美作市万善	10	200	その他	
125	笠岡市	07/01/31 11:39	07/02/02 17:00	笠岡市関戸	10	1,009	刈草の焼却	
126	岡山市	07/03/23 15:02	07/04/11 12:00	岡山市南区飽浦	486	762,672	たき火	玉野市 14ha
計					6,630	2,085,030		

○ 平成の山火事



H 6 年 8 月 玉野市 渋川 ( 3 7 3 h a )

○ 近年の山火事



H 1 4 年 2 月 総社市 久米 ( 6 1 h a )

○ 昨今の山火事



R 7 年 3 月 岡山市 南区 ① ( 4 8 6 h a )



H 7 年 8 月 玉野市 日比 ( 2 3 1 h a )



H 2 3 年 8 月 玉野市 石島 ( 5 0 h a )



R 7 年 3 月 岡山市 南区 ② ( 4 8 6 h a )

別表(3)

## フォレストレンジャー活動実績

(令和元年度)

	巡視員 視数	巡視日 視数	指導取締等の件数(件)							計
			集落等の 周辺森林 の調査	被害森林 の荒廃調 査	山火事跡 地の植生 回復状況 調査	森林災害 等の未然 防止パト ロール	その他			
備前	1	200	0	42	2	89	67			200
東備	1	186	80	71	8	18	9			186
備中	1	202	0	16	10	142	34			202
井笠	1	168	40	11	0	112	5			168
高梁	1	189	56	55	0	57	21			189
新見	1	167	21	37	0	82	27			167
美作	1	189	3	17	0	8	161			189
真庭	1	197	3	27	4	45	118			197
勝英	1	187	63	62	0	62	0			187
計	9	1,685	266	338	24	615	442			1,685

(令和2年度)

	巡視員 視数	巡視日 視数	指導取締等の件数(件)							計
			集落等の 周辺森林 の調査	被害森林 の荒廃調 査	山火事跡 地の植生 回復状況 調査	森林災害 等の未然 防止パト ロール	その他			
備前	1	192	0	43	2	93	54			192
東備	1	182	72	65	8	37	0			182
備中	1	197	0	13	12	137	35			197
井笠	1	173	49	17	1	100	6			173
高梁	1	173	51	52	0	59	11			173
新見	1	190	0	13	0	151	26			190
美作	1	184	0	23	1	148	12			184
真庭	1	172	5	20	4	86	57			172
勝英	1	186	63	62	0	61	0			186
計	9	1,649	240	308	28	872	201			1,649

## (令和3年度)

	巡視員 視数	巡視日 視数	指導取締等の件数(件)							計
			集落等の 周辺森林 の調査	被害森林 の荒廃調 査	山火事跡 地の植生 回復状況 調査	森林災害 等の未然 防止パト ロール	その他			
備前	1	193	0	44	2	97	50			193
東備	1	184	91	63	10	20	0			184
備中	1	190	0	16	11	135	28			190
井笠	1	175	51	19	0	105	0			175
高梁	1	191	42	42	0	44	63			191
新見	1	190	32	23	58	65	12			190
美作	1	187	0	23	1	154	9			187
真庭	1	191	3	14	4	109	61			191
勝英	1	183	61	61	0	61	0			183
計	9	1,684	280	305	86	790	223			1,684

## (令和4年度)

	巡視員 視数	巡視日 視数	指導取締等の件数(件)							計
			集落等の 周辺森林 の調査	被害森林 の荒廃調 査	山火事跡 地の植生 回復状況 調査	森林災害 等の未然 防止パト ロール	その他			
備前	1	187	0	41	3	92	51			187
東備	1	180	88	61	11	20	0			180
備中	1	188	0	10	11	127	40			188
井笠	1	168	50	18	0	94	6			168
高梁	1	186	53	53	0	52	28			186
新見	1	190	44	27	7	82	30			190
美作	1	187	0	25	2	146	14			187
真庭	1	190	5	16	0	111	58			190
勝英	1	142	41	72	0	29	0			142
計	9	1,618	281	323	34	753	227			1,618

## (令和5年度)

	巡視員 視数	巡視日 視数	指導取締等の件数(件)							計
			集落等の 周辺森林 の調査	被害森林 の荒廃調 査	山火事跡 地の植生 回復状況 調査	森林災害 等の未然 防止パト ロール	その他			
備前	1	177	1	39	2	85	50			177
東備	1	180	88	61	11	20	0			180
備中	1	185	0	12	12	127	34			185
井笠	1	177	51	20	0	106	0			177
高梁	1	188	51	51	0	51	35			188
新見	1	184	38	23	6	84	33			184
美作	1	181	2	13	1	123	42			181
真庭	1	184	11	11	1	110	51			184
勝英	1	169	58	55	0	50	6			169
計	9	1,625	300	285	33	756	251			1,625

## (令和6年度)

	巡視員 視数	巡視日 視数	指導取締等の件数(件)							計
			集落等の 周辺森林 の調査	被害森林 の荒廃調 査	山火事跡 地の植生 回復状況 調査	森林災害 等の未然 防止パト ロール	その他			
備前	1	195	0	38	1	113	43			195
東備	1	169	81	64	4	20	0			169
備中	1	190	0	30	7	98	55			190
井笠	1	156	44	15	3	77	17			156
高梁	1	184	52	50	0	50	32			184
新見	1	181	42	14	1	107	17			181
美作	1	174	2	8	1	125	38			174
真庭	1	180	7	14	3	120	36			180
勝英	1	186	62	62	0	13	49			186
計	9	1,615	290	295	20	723	287			1,615

別表（４）

市町村別林野火災発生件数

市町村名	H27	H28	H29	H30	R元	R2	R3	R4	R5	R6	計	順位
岡山市	3	3	4	5	10	8	12	7	16	5	73	1
倉敷市	1	1		1	4	1	4	6	8		26	10
津山市	3	3	9	7	5	6	5	5	4	4	51	2
玉野市	0	0	2	1	2	2	1	1			9	
笠岡市	1	1	1	2	2	5	0	7	1		20	
井原市	1	3	4	2	1	1	2	4	6		24	
総社市	2	1	5	3	4	3	2	3	8	1	32	6
高梁市	4	5	6	2	5	3	3	10	4	2	44	3
新見市	2	1	4	9	2	4	3	5	5		35	4
備前市	1	1			1	1	2	3	3	2	14	
瀬戸内市	0	3		2	1		1	2	2	4	15	
赤磐市	0	3		5	2	3	3	5	3	2	26	10
真庭市	5	2	5	2	4	2	6	1	2	3	32	6
美作市	2	2	4	7	2	4	2	7	5		35	4
浅口市	1	3	1	4	4	2	6	4	6	1	32	6
和気町	1	0	1	2	2		1	2	1		10	
早島町	0	0		1			0				1	
里庄町	0	0		1	1	1	0		1		4	
矢掛町	0	2	2			1	1	1	4	4	15	
新庄村	0	0					0				0	
鏡野町	0	0	1	3	3	1	1	3		1	13	
勝央町	0	1		2	2	1	1	1	1		9	
奈義町	0	0		1		1	2	2			6	
西粟倉村	0	0					0				0	
久米南町	0	1	1				0	1	2		5	
美咲町	2	1	2	2	3	2	1	1	1	3	18	
吉備中央町	1	4	5	6	1	4	3	2		3	29	9
計	30	41	57	70	61	56	62	83	83	35	578	

別表（5）

## 市町村別林野火災焼損面積

単位：a

市町村名	H27	H28	H29	H30	R元	R2	R3	R4	R5	R6	計	順位
岡山市	7	3	65	50	134	35	223	22	1,131	41	1,711	2
倉敷市	3	19		21	35	120	91	56	113		458	
津山市	21	6	41	138	109	62	16	53	9	16	471	10
玉野市	0		9	10	12	4	0	2			37	
笠岡市	10	200	6	7	16	8	65	31	25		368	
井原市	39	24	27	3	3	84	59	16	180	42	477	9
総社市	37	2	71	34	11	29	10	66	280	13	553	8
高梁市	27	10	29	199	84	28	107	179	198	22	883	5
新見市	49	27	24	98	88	66	15	314	100		781	6
備前市	0	0	2		2	8	30	7	2		51	
瀬戸内市	3	7		54	61		3	12	7	42	189	
赤磐市	0	26		8	2	49	19	19	17	21	161	
真庭市	22	4	356	19	37	28	103	7	35	30	641	7
美作市	67	30	2	177	8	28	3	123	1,114	1	1,553	3
浅口市	1	18	2	48	15	20	30	6	88	17	245	
和気町	0	0	1	10	15		40	2	59		127	
早島町	0	0		70		2	0				72	
里庄町	0	0		5	7	95	0		2		109	
矢掛町	0	8	23		6	1	58	11	10	35	152	
新庄村	0	0					1				1	
鏡野町	0	0	15	272	241	3	11	256	5	118	921	4
勝央町	0	7		260	3	2	8	1	1	1	283	
奈義町	0	0		18		8	188	2		2	218	
西栗倉村	0	3					0				3	
久米南町	0	4	9		1		0	22	177		213	
美咲町	2,008	4	1	30	10	14	10	35	1	42	2,155	1
吉備中央町	2	55	32	51	17	67	16	76		14	330	
計	2,296	457	715	1,582	917	761	1,106	1,318	3,554	457	13,163	

別表（6） 全国の山火事発生状況

順位	件数		面積	
	(件)	都道府県	(ha)	都道府県
1	727	12 千葉	775	3 岩手
<b>2</b>	<b>578</b>	<b>33 岡山◎</b>	714	43 熊本
3	567	28 兵庫	657	1 北海道
4	550	34 広島	539	7 福島
5	518	43 熊本	432	20 長野
6	474	7 福島	378	34 広島
7	424	8 茨城	293	40 福岡
8	408	44 大分	286	9 栃木
9	401	3 岩手	274	6 山形
10	397	47 沖縄	221	35 山口
11	364	9 栃木	198	28 兵庫
12	343	40 福岡	174	2 青森
13	322	20 長野	161	10 群馬
14	322	20 長野	156	47 沖縄
15	312	32 島根	146	45 宮崎
16	298	1 北海道	145	5 秋田
<b>17</b>	<b>292</b>	<b>2 青森</b>	<b>132</b>	<b>33 岡山◎</b>
18	289	46 鹿児島	121	44 大分
19	278	23 愛知	102	13 東京
20	263	42 長崎	99	38 愛媛
21	259	35 山口	98	8 茨城
22	256	5 秋田	95	19 山梨
23	254	4 宮城	84	12 千葉
24	227	24 三重	66	39 高知
25	225	21 岐阜	63	46 鹿児島
26	222	6 山形	59	26 京都
27	191	22 静岡	57	4 宮城
28	178	10 群馬	55	22 静岡
29	175	37 香川	54	32 島根
30	168	39 高知	53	36 徳島
31	165	15 新潟	51	29 奈良
32	165	41 佐賀	47	15 新潟
33	154	19 山梨	33	23 愛知
34	153	38 愛媛	33	11 埼玉
35	128	36 徳島	32	30 和歌山
36	126	11 埼玉	28	27 大阪
37	108	26 京都	28	21 岐阜
38	107	17 石川	24	24 三重
39	98	29 奈良	20	37 香川
40	93	30 和歌山	16	41 佐賀
41	89	27 大阪	14	42 長崎
42	85	25 滋賀	13	31 鳥取
43	83	14 神奈川	11	17 石川
44	64	31 鳥取	11	25 滋賀
45	46	13 東京	11	14 神奈川
46	34	18 福井	5	16 富山
47	26	16 富山	4	18 福井
全国平均	255		150	

全国

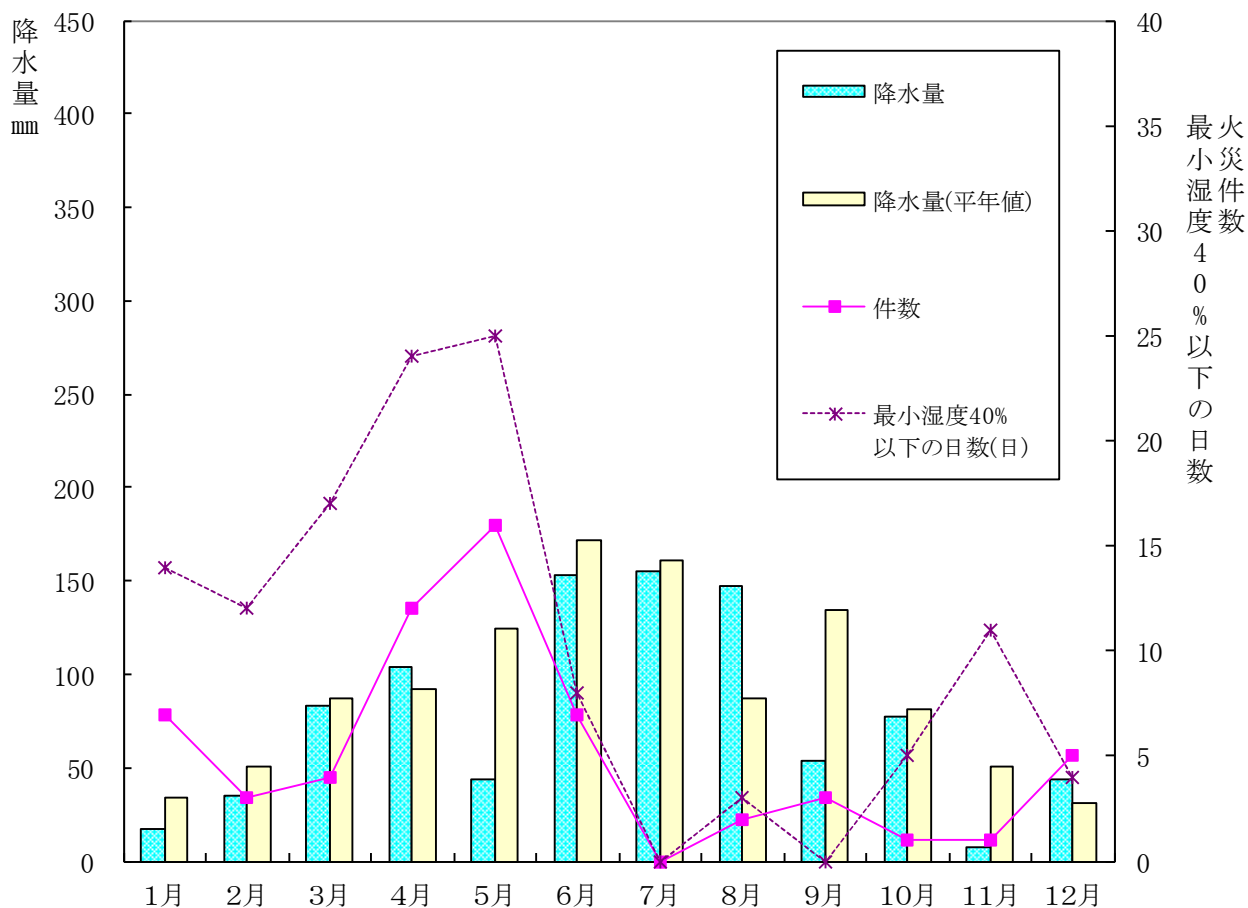
単位：件、ha、千円

都道府県	R6			計 (H27~R6)			平均 (H27~R6)		
	件数	面積	損害額	件数	面積	損害額	件数	面積	損害額
1 北海道	11	11.08		298	657	55,111	30	65.7	5,511
2 青森	21	11.46		292	174	114,497	29	17.4	11,450
3 岩手	34	199.99		401	775	897,588	40	77.5	89,759
4 宮城	22	3.02		254	57	44,876	25	5.7	4,488
5 秋田	25	23.17		256	145	125,359	26	14.5	12,536
6 山形	28	188.53		222	274	24,741	22	27.4	2,474
7 福島	51	21.60		474	539	106,608	47	53.9	10,661
8 茨城	24	12.32		424	98	13,383	42	9.8	1,338
9 栃木	31	11.18		364	286	149,838	36	28.6	14,984
10 群馬	15	63.66		178	161	15,466	18	16.1	1,547
11 埼玉	9	1.73		126	33	29,052	13	3.3	2,905
12 千葉	65	6.15		727	84	15,315	73	8.4	1,532
13 東京	6	73.35		46	102	43,962	5	10.2	4,396
14 神奈川	6	0.54		83	11	124	8	1.1	12
15 新潟	16	7.18		165	47	3,957	17	4.7	396
16 富山	0	0.00		26	5	5,045	3	0.5	505
17 石川	7	0.41		107	11	12,228	11	1.1	1,223
18 福井	3	1.26		34	4	1,607	3	0.4	161
19 山梨	11	23.23		154	95	7,110	15	9.5	711
20 長野	16	21.65		322	432	207,319	32	43.2	20,732
21 岐阜	12	1.01		225	28	5,653	23	2.8	565
22 静岡	11	0.70		191	55	52,997	19	5.5	5,300
23 愛知	17	0.80		278	33	9,654	28	3.3	965
24 三重	17	1.88		227	24	9,756	23	2.4	976
25 滋賀	4	0.22		85	11	8,511	9	1.1	851
26 京都	7	0.67		108	59	10,210	11	5.9	1,021
27 大阪	6	3.45		89	28	566	9	2.8	57
28 兵庫	31	2.26		567	198	46,781	57	19.8	4,678
29 奈良	3	0.95		98	51	42,935	10	5.1	4,294
30 和歌山	7	5.85		93	32	16,357	9	3.2	1,636
31 鳥取	3	1.68		64	13	5,508	6	1.3	551
32 島根	27	1.54		312	54	17,189	31	5.4	1,719
33 岡山◎	35	4.57		578	132	10,194	58	13.2	1,019
34 広島	30	255.38		550	378	9,263	55	37.8	926
35 山口	13	37.24		259	221	5,157	26	22.1	516
36 徳島	9	0.26		128	53	33,136	13	5.3	3,314
37 香川	16	1.10		175	20	386	18	2.0	39
38 愛媛	6	3.73		153	99	133,986	15	9.9	13,399
39 高知	8	2.81		168	66	25,786	17	6.6	2,579
40 福岡	11	0.83		343	293	15,474	34	29.3	1,547
41 佐賀	5	2.27		165	16	5,039	17	1.6	504
42 長崎	5	0.19		263	14	1,013	26	1.4	101
43 熊本	42	13.83		518	714	152,575	52	71.4	15,258
44 大分	43	9.54		408	121	53,835	41	12.1	5,384
45 宮崎	25	3.81		322	146	75,839	32	14.6	7,584
46 鹿児島	23	33.99		289	63	8,761	29	6.3	876
47 沖縄	14	1.39		397	156	1,643	40	15.6	164
計	831	1,073.46		12,006	7,064	2,631,390	1,201	706.4	263,139

消防庁防災情報室確定値、消防白書（資料編）から引用

7 別図

県南地域における降水量・湿度と火災発生件数（令和元年）

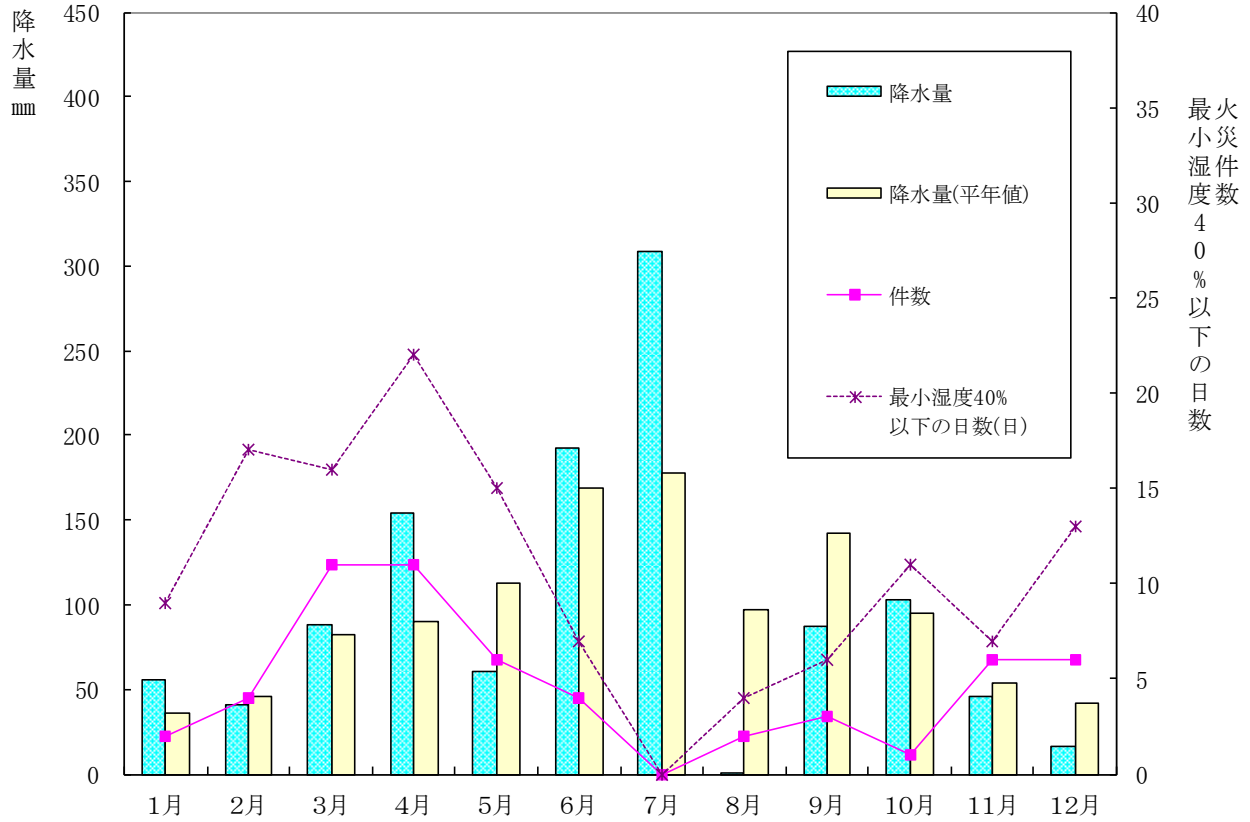


(観測地点:岡山)

令和元年	1月	2月	3月	4月	5月	6月	7月	8月	9月	10月	11月	12月	計
件数	7	3	4	12	16	7	0	2	3	1	1	5	61
平均湿度(%)	68	70	68	63	59	70	79	76	73	74	72	76	71
最小湿度40%以下の日数(日)	14	12	17	24	25	8	0	3	0	5	11	4	123
降水量	17.5	35.0	83.5	103.5	43.5	153.5	155.5	147.5	54.0	77.0	7.0	44.0	921.5
降水量(平年値)	34.2	50.5	86.7	92.3	125.0	171.5	160.9	87.4	134.4	81.1	51.2	31.0	1,106

(注) 1. 平均湿度、降水量、最小湿度日数は、気象庁(岡山地方气象台)HP資料による。

## 県南地域における降水量・湿度と火災発生件数（令和2年）

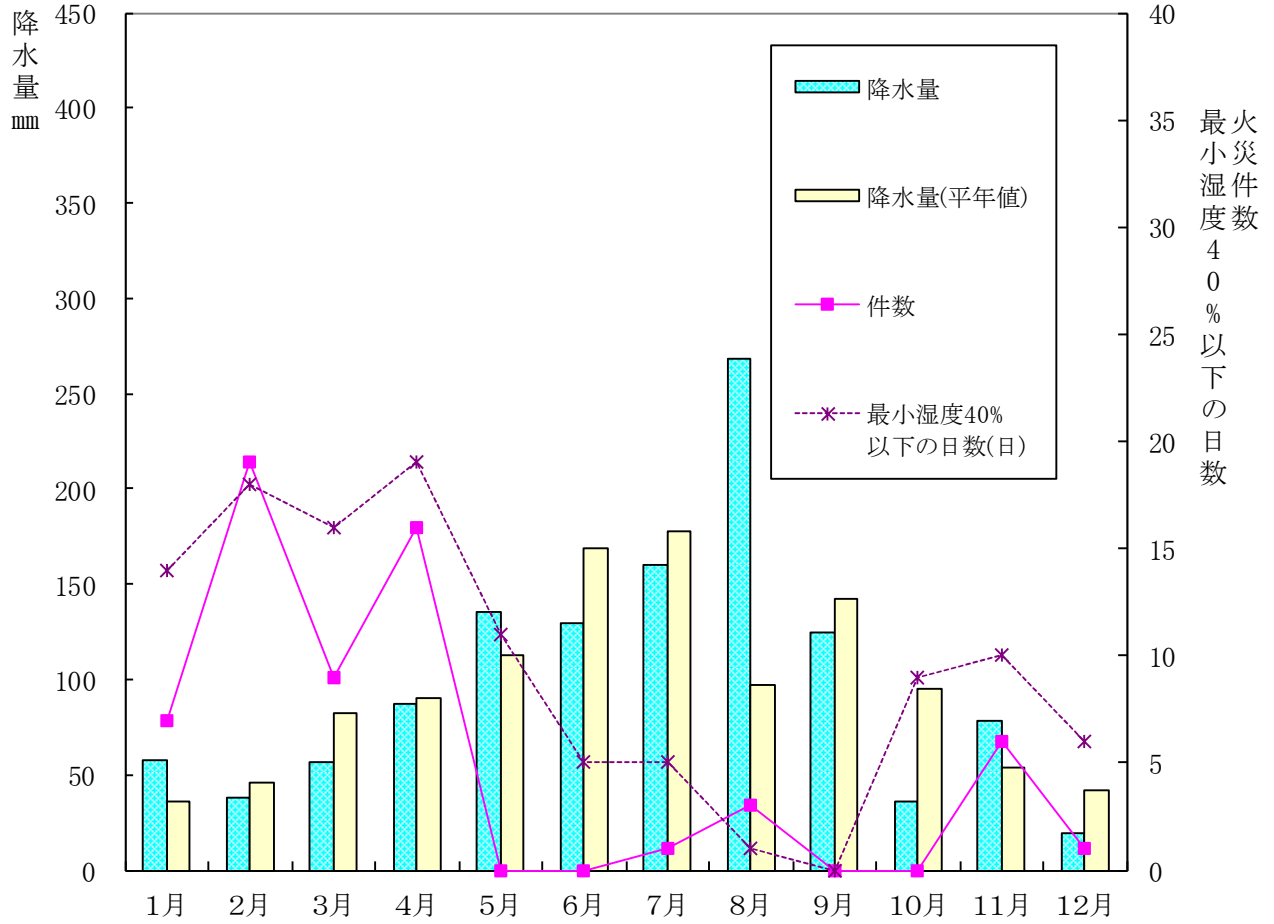


（観測地点：岡山）

令和2年	1月	2月	3月	4月	5月	6月	7月	8月	9月	10月	11月	12月	計
件数	2	4	11	11	6	4	0	2	3	1	6	6	56
平均湿度(%)	72	69	66	59	67	74	83	71	72	73	74	69	71
最小湿度40%以下の日数(日)	9	17	16	22	15	7	0	4	6	11	7	13	127
降水量	55.5	40.5	88.5	154.5	61.0	192.5	308.5	0.5	87.5	103.0	46.0	16.0	1,154.0
降水量(平年値)	36.2	45.4	82.5	90.0	112.6	169.3	177.4	97.2	142.2	95.4	53.3	41.5	1,143

（注）1. 平均湿度、降水量、最小湿度日数は、気象庁（岡山地方気象台）HP資料による。

## 県南地域における降水量・湿度と火災発生件数（令和3年）

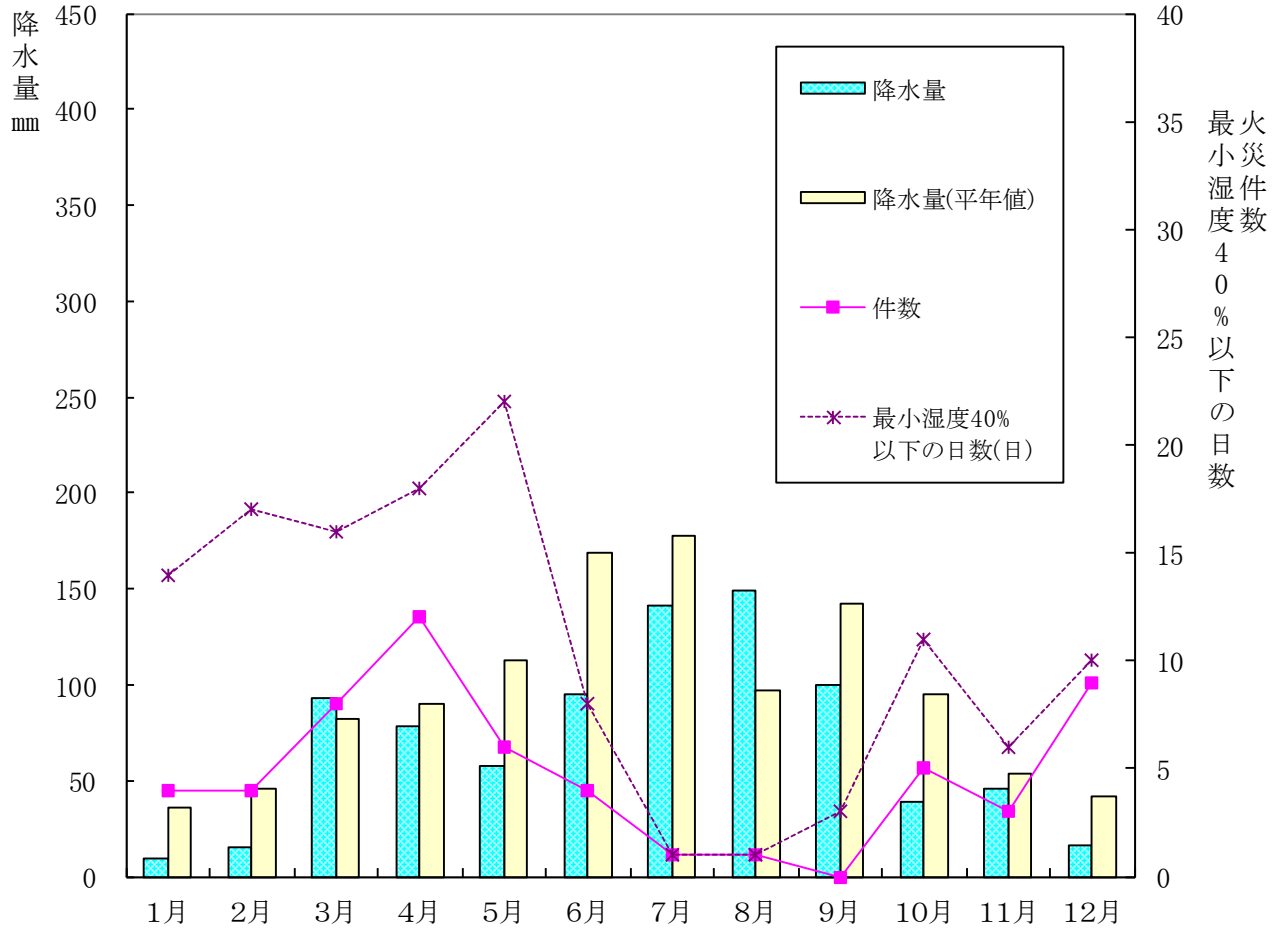


(観測地点:岡山)

令和3年	1月	2月	3月	4月	5月	6月	7月	8月	9月	10月	11月	12月	計
件数	7	19	9	16	0	0	1	3	0	0	6	1	62
平均湿度(%)	70	64	67	61	73	74	76	79	78	74	74	72	72
最小湿度40%以下の日数(日)	14	18	16	19	11	5	5	1	0	9	10	6	114
降水量	58.0	38.0	57.0	87.0	135.5	129.5	160.5	268.0	125.0	35.5	78.0	19.5	1,191.5
降水量(平年値)	36.2	45.4	82.5	90.0	112.6	169.3	177.4	97.2	142.2	95.4	53.3	41.5	1,143

(注) 1. 平均湿度、降水量、最小湿度日数は、気象庁(岡山地方気象台)HP資料による。

## 県南地域における降水量・湿度と火災発生件数（令和4年）

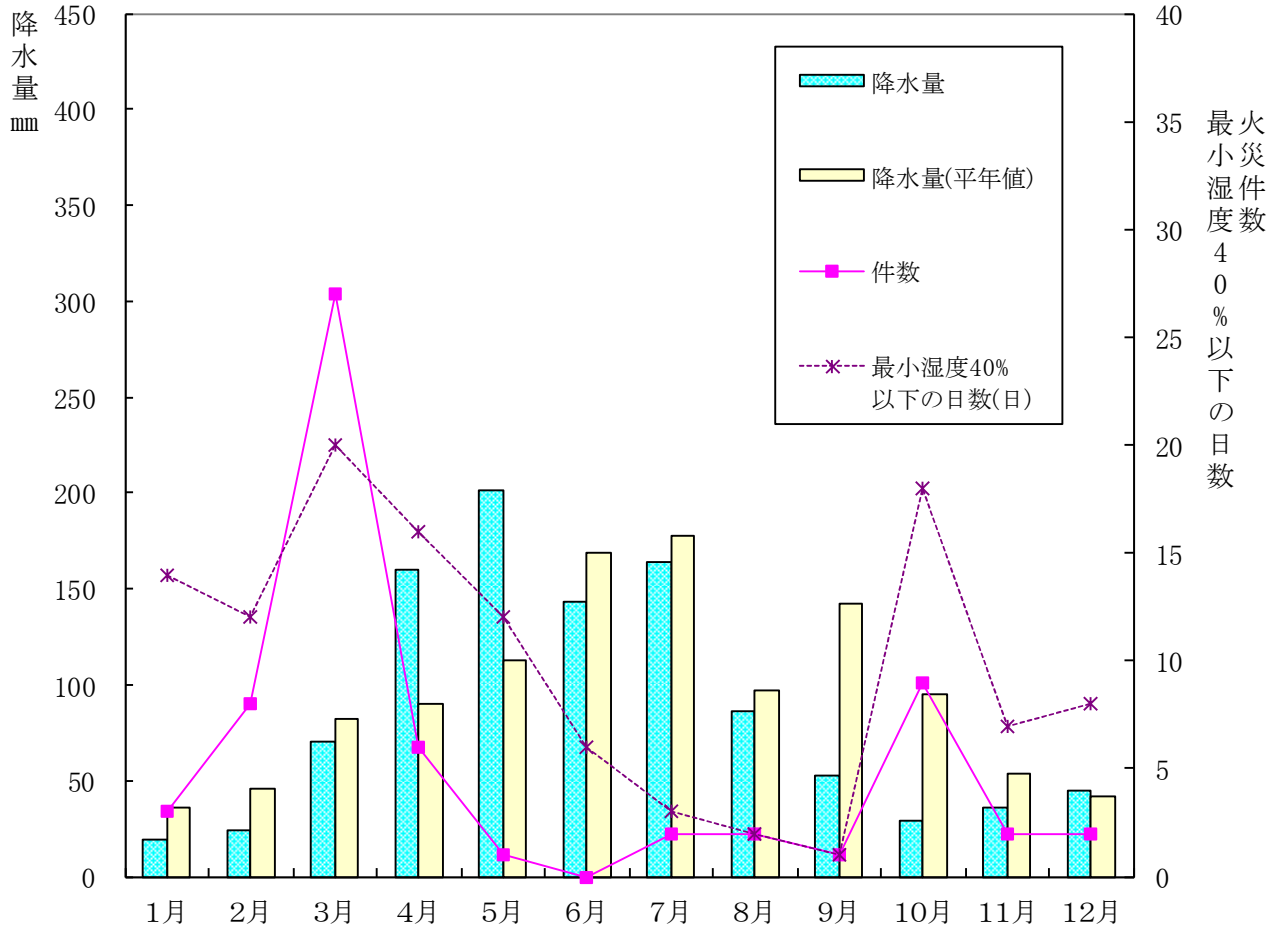


(観測地点:岡山)

令和4年	1月	2月	3月	4月	5月	6月	7月	8月	9月	10月	11月	12月	計
件数	4	4	8	12	6	4	1	1	0	5	3	9	57
平均湿度(%)	68	66	67	63	64	72	77	75	74	72	77	68	70
最小湿度40%以下の日数(日)	14	17	16	18	22	8	1	1	3	11	6	10	127
降水量	9.0	15.0	93.5	78.0	57.5	95.5	141.0	149.5	100.0	38.5	46.0	16.0	839.5
降水量(平年値)	36.2	45.4	82.5	90.0	112.6	169.3	177.4	97.2	142.2	95.4	53.3	41.5	1,143

(注) 1. 平均湿度、降水量、最小湿度日数は、気象庁(岡山地方気象台)HP資料による。

県南地域における降水量・湿度と火災発生件数（令和5年）

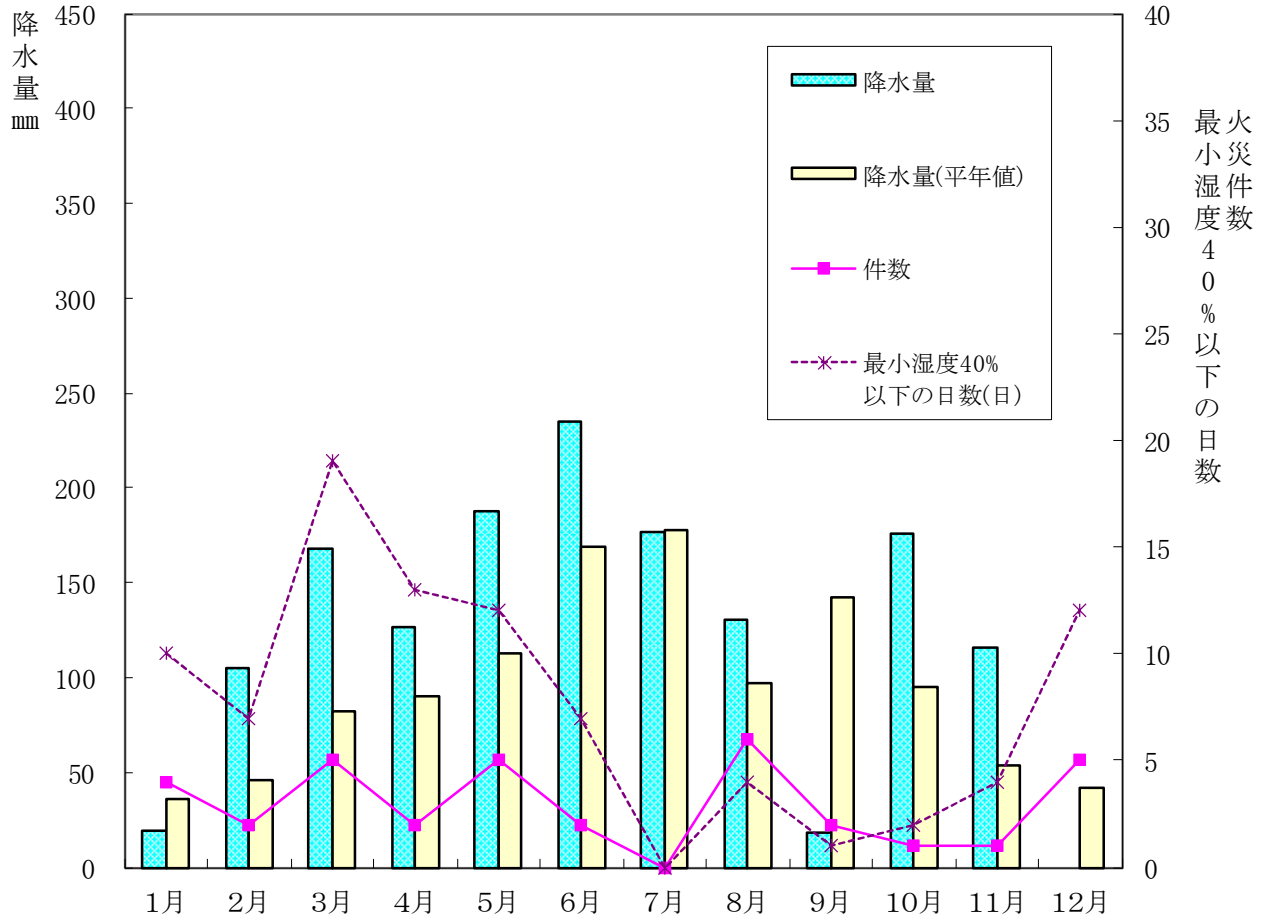


(観測地点:岡山)

令和5年	1月	2月	3月	4月	5月	6月	7月	8月	9月	10月	11月	12月	計
件数	3	8	27	6	1	0	2	2	1	9	2	2	63
平均湿度(%)	70	70	65	67	70	78	78	75	75	69	74	74	72
最小湿度40%以下の日数(日)	14	12	20	16	12	6	3	2	1	18	7	8	119
降水量	19.5	24.5	70.5	160.5	201.0	143.5	164.0	86.5	52.5	29.5	35.5	44.5	1,032.0
降水量(平年値)	36.2	45.4	82.5	90.0	112.6	169.3	177.4	97.2	142.2	95.4	53.3	41.5	1,143

(注) 平均湿度以下気象データは、気象庁(岡山地方気象台)HP資料による。

県南地域における降水量・湿度と火災発生件数（令和6年）



(観測地点:岡山)

令和6年	1月	2月	3月	4月	5月	6月	7月	8月	9月	10月	11月	12月	計
件数	4	2	5	2	5	2	0	6	2	1	1	5	35
平均湿度(%)	71	74	69	70	69	75	77	71	73	77	76	70	73
最小湿度40%以下の日数(日)	10	7	19	13	12	7	0	4	1	2	4	12	91
降水量	19.5	105.0	168.0	127.0	188.0	235.0	176.5	130.5	18.0	176.0	116.0	0.0	1,459.5
降水量(平年値)	36.2	45.4	82.5	90.0	112.6	169.3	177.4	97.2	142.2	95.4	53.3	41.5	1,143

(注) 平均湿度以下気象データは、気象庁(岡山地方気象台)HP資料による。