

## 事業実績書

### 1 事業名

歴史と産業で紡ぐ「ものづくり」×「産業観光」の推進

### 2 実施期間

令和6年6月1日～令和7年3月25日

### 3 事業内容

#### ① 事業の目的・概要

高梁川流域でつながる北前船やたたら製鉄の土砂で陸続きになった歴史を紐解き、備中地域に根付いた備中綿からつながる繊維産業、またものづくり産業を観光資源として発信していくことで産業振興や新しい担い手の発掘につなげる。

【ターゲット】 備中地域への来訪者及び旅行会社

【コンセプト】 備中地域から見た児島を中心とした歴史と産業・観光資源の発信

【独自性】 備中地域・高梁川流域の歴史的背景、産業などが独自の目線で紹介。

備中地域の観光資源となっている3城の繋がり紹介

#### ② 事業の流れ等

ものづくり産業を発信するためリーフレット作成・配布 備中地域のものづくりの紹介と産業観光や児島地域の紹介を行うリーフレットを製作、インバウンドに対応していることで駅や観光施設などで配布。

掲載事業者：児島地域を中心とした「ものづくり」事業者や観光施設

83カ所掲載。

また管内商工会議所の協力を仰ぎ、それぞれの産業の特色を紹介。

配布地域：備中地域全域及び大手旅行代理店や観光団体など

配布方法については倉敷観光 CV に協力いただき関西圏の旅行会社へメールにて配信。また近隣については冊子を郵送して活用いただく。

（配布先について別資料参照）

内容：備中地域の歴史的背景から高梁川流域ではぐくまれた産業、その中で児島が担ってきたものづくりの紹介を行うパンフレットの制作を行う。

#### ③ 成果・効果

①ものづくり産業の発信を行うリーフレットの掲載について目標は以下の通り

内 容	目 標	結 果
掲載事業所・観光施設	50箇所	83箇所
インバウンド関連事業者への配布	20社	20社

評価指標	評価方法	目標	結果
掲載事業者数	計画に対する割合	100%	166%
配布依頼事業者数	計画に対する割合	100%	100%

①インバウンド対応の対策を学ぶこと、また事業者がインバウンド対応での困った点など調査を行うことで課題を洗い出し、適応な支援策を紹介する。

評価指標	評価方法	目標	結果
掲載事業者へのアンケート	インバウンド対応の上での自社の課題について回答	課題抽出3～5件 それに対応して支援の提示3～5件	課題抽出3件、支援策の提示2件

掲載事業者への依頼の際にアンケート（現地での聞き取り）調査

1. インバウンド対応の現状の可否（可能・条件によって可・不可）

宿泊施設に関しては言語対応も含めて可能な施設が3件。そのほか、飲食や小売なども言語対応が必要なければ対応できる・しているとしている事業者が多かった。少数ではあるが、お店のルールを守れないので基本対応したくないといった事業者も3件あった。

2. 対応を進めるにあたっての課題

- ・多言語対応の人材、経験不足
- ・国籍による価値観の相違（禁止事項の遵守やマナー）
- ・駐車場・表示看板などの受入環境

上記3点が多く聞かれた。

多言語対応については、人材は事業所によっては苦にしないところもあったが、多くが課題を感じていた。翻訳ツールや看板、表示などの英訳をしていくことなどを目的に必要な事業者にはインバウンド専門ガイドを派遣するなどして、具体的な対策とアドバイスをいただいた。旅の中での驚きを求めて外国人はやってくることから、そういった対応も必要なこととして受入体制の拡充を目指していく事業者も現れた。

観光客目線でのアンケートについても実施。実施結果については以下の通り。

集計数：35件

備中地域についてよくわかったかについてアンケート調査を行う。

評価指標	評価方法	目標	結果
リーフレット閲覧者へのアンケート	備中地域についてよくわかったかの調査	よくわかったと回答が80%	よくわかったと回答が91%

- ・なぜこのエリアに興味を持ったのか。
  - A. ジーンズ、畳縁（20％）に関心。美観地区の周辺観光（80％）の意見が最多。
- ・リーフレットを見て魅力を感じられるかまたそれはどの部分か。
  - A. 城の特集は面白い。産業の紹介も備中のそれぞれの地域に行く際の参考になる。営業時間や問い合わせ先が一目でわからないのが少し使いづらい。データでの閲覧ではリンクですぐに情報が見れるようにしてもらいたい。
- ・地域を見て必要な対応について（案内表示や利便性について）
  - A. 英語表示が少なすぎる。バスの本数が少ない。観光バス駐車場が少ない。
- ・リーフレットの問題点や改善点
  - A. データについては各種リンクを追加してほしい。営業時間などの詳細情報がない。

#### ④ 今後の課題・展開等

まず日本のどこに岡山県ひいては備中地域があるのかを、しっかり記載する必要があるということは多くの方からご意見を頂いた。しかしながら、県内の一つの商工会議所が全域について取り組むということの難しさを今回痛感した。各会議所と連携してやる事業の一環としては学ぶことも多くあり、今後は3つの城や産業を結び付けた産業観光の推進に取り組むことができればより誘客に繋がるのではないかと考える。

インバウンド客の増加についてのアンケートは今回実施ができていないが、今後の課題としてリーフレットがどれだけ効果があったか検証していきたい。

[調査例]

##### 【観光客向け】

- ・リーフレットを見たことがあるか。
- ・見た場合どこに魅力を感じて来訪しようとしたか。

##### 【掲載事業者向け】

- ・インバウンド関連客が増加したか。
- ・国籍、仲介業者の調査など

#### ⑤ 県民局との連携による効果

広域の備中県民局事業として行うことで信用性は高く、非常に多くの方にご協力いただくことができた。また広域の展開として県や市の観光団体の方にも商談会などでつかっていただけたというお話もいただいている。

## 4 参考事項・資料

写真（データでも提出すること）

当日資料

アンケート結果 他

事業者数	人数	地域	会社名	部署名	役職名
1	1	東北	㈱読売旅行	東北企画グループ	
2	2	首都圏	㈱JTB	商品企画部商品企画第三課	
3	3	首都圏	㈱JTBガイアレック	サン＆サン事業部 東日本仕入企画1課	
4	4	首都圏	クラブツーリズム㈱	営業企画部	
	5	首都圏		首都圏第1国内旅行センター	リーダー
	6	首都圏		テーマ旅行部ライフデザイン旅行センター	ひとり旅西日本担当
	7	首都圏		テーマ旅行部ライフデザイン旅行センター	ひとり旅担当 アシスタントマネージャー
5	8	首都圏	㈱ジェイアール東海ツアーズ	営業本部国内旅行部商品企画・催行管理・精算グループ	
	9	首都圏		営業本部国内旅行部商品企画・催行管理・精算グループ	
6	10	首都圏	㈱日本旅行	営業企画本部 おとなび・ジパング商品部	主任
	11	首都圏		営業企画本部 おとなび・ジパング商品部	マネージャー
	12	首都圏		営業企画本部 おとなび・ジパング商品部	
	13	首都圏		赤い風船東日本事業部	
7	14	首都圏	㈱近畿日本ツーリストブループラネット	営業企画部BluePlanetセンター	
8	15	首都圏	近畿日本ツーリスト㈱	団体サポートセンター	主任
9	16	首都圏	㈱阪急交通社	東日本営業本部 メディア営業一部 国内営業三課 三係	
	17	首都圏		東日本営業本部 メディア営業一部 国内営業三課 三係	
	18	首都圏		メディア営業一部 国内営業一課 三係	
	19	首都圏		東日本営業本部 メディア営業一部 国内営業一課 二係	
	20	首都圏		東日本営業本部 メディア営業一部 国内営業一課 二係	
	21	首都圏		東日本営業本部 メディア営業一部 国内営業二課二係	
	22	首都圏		東日本営業本部 メディア営業一部 国内営業二課二係	
	23	首都圏		関東商品企画グループ	
	24	首都圏	㈱読売旅行	関東商品企画グループ	主任
	25	首都圏		営業統括部 地域営業統括部	部長
	26	首都圏		営業本部観光振興部	マネージャー
10	27	首都圏	㈱JR東日本びゅうツーリズム&セールス	エスコート商品部	主任
	28	首都圏	㈱ジェイアール東海ツアーズ	国内旅行部 旅行企画一課	
	29	首都圏		国内旅行部 商品企画グループ	課長代理
11	30	首都圏	名鉄観光サービス㈱	商品事業本部商品開発部・東京	課長
	31	首都圏		商品事業本部商品開発部・東京	
12	32	首都圏	㈱毎日企画サービス	旅行部旅行課	
13	33	首都圏	東武トップツアーズ	東日本国内企画センター	
	34	中部	㈱阪急交通社	中部日本営業本部メディア営業一部 国内旅行二課 二係	係長
	35	中部		中部日本営業本部メディア営業一部 国内旅行二課 二係	
	36	中部		中部日本営業本部メディア営業一部 国内旅行二課 二係	
	37	中部		中部日本営業本部メディア営業一部 国内旅行二課	
	38	中部	クラブツーリズム㈱	名古屋国内旅行センター 宿泊バスチーム	リーダー
	39	中部		名古屋テーマ旅行センター	リーダー
	40	中部		名古屋国内旅行センター	フレンドリースタッフ
	41	中部		名古屋国内旅行センター	
14	42	中部	名阪近鉄旅行㈱	ツアー企画部 商品造成・販促課	リーダー
	43	中部	名鉄観光サービス㈱	商品事業本部商品開発部	副長（企画担当）
	44	関西	クラブツーリズム㈱	関西国内旅行センター	日帰りバス担当
	45	関西		〃	〃
	46	関西		〃	〃
	47	関西		〃	支店長
15	48	関西	㈱エイチ・アイ・エス	国内営業販売グループ 国内旅行関西バス予約センター	所長
	49	関西		国内営業販売事業部 国内旅行関西バス予約センター 企画	
	50	関西	日本旅行	赤い風船西日本事業部 Web商品担当	
	51	関西		おとなび・ジパング商品センター	
	52	関西		おとなび・ジパング商品センター	
	53	関西		ツーリズム事業部関西エリア統括部（店舗運営）	マネージャー
	54	関西	㈱阪急交通社	企画旅行事業本部西日本営業本部 メディア営業一部国内営業三課 一係	
	55	関西			
	56	関西		メディア営業一部国内営業二課	課長
	57	関西		メディア営業一部国内営業四課	二係長
	58	関西		地域振興部 地域振興二課	
	59	関西		地域振興部 地域振興二課	
	60	関西		関西商品企画グループ 長距離チーム	
	61	関西		西日本仕入センター	
	62	関西	東武トップツアーズ㈱	西日本国内企画センター	
	63	中国四国	㈱JTB	岡山仕入販売センター	
	64	中国四国		西日本仕入商品事業部仕入企画第三課	仕入企画担当課長
16	65	中国四国	㈱近畿日本ツーリスト中国四国	中国四国仕入営業センター 岡山駐在	
	66	中国四国	㈱日本旅行	山陽企画・仕入センター	所長
	67	中国四国		山陽企画・仕入センター	課長
	68	中国四国		山陽企画・仕入センター	課長
	69	中国四国	㈱阪急交通社	広島支店 営業一課 三係	
	70	中国四国	㈱読売旅行	観光振興部岡山駐在	所長
	71	中国四国		中四国・九州企画グループ広島企画	主任
	72	中国四国	東武トップツアーズ㈱	中四国国内旅行センター	
	73	中国四国	㈱エイチ・アイ・エス	中四国国内仕入チーム	担当リーダー
17	74	九州	JR九州		
18	75	中国四国	（公社）倉敷観光コンベンションビューロー		
19	76	中国四国	（公社）岡山県観光連盟		
20	77	中国四国	インコントロモンド		



## 観光客アンケート収集結果

リーフレットを見てアンケートを収集（回答 35 件）

・ 備中地域によくわかったか。

① よくわかった（30 件）      ②わからなかった      ③回答なし（5 件）

・ なぜこのエリアに興味を持ったのか。（自由記述）

ジーンズストリート、ジーンズについて（5 件）

昼縁（2 件）

美観地区の周辺観光について（15 件）

備中松山城・鬼ノ城など歴史について（4 件）

・ リーフレットを見てどこに魅力を感じたか。

城の特集は面白い

備中地域と高梁川流域の歴史は読み物として面白い。

地域産業をやってそれぞれの地域に行く際の参考になる。

・ 地域を見て必要な対応について

英語表示が少ない。

バスの本数が少ない。

観光バスの駐車場に地域差があり行きたい場所があってもいけないことがある。

・ リーフレットの問題点・改善点

営業時間が一目で見れないのが少し使いづらい。

データ媒体はリンクですぐに HP が確認できるといい。



# こじまさんぽ

## 備中地域マップ

岡山県は中国地方の東部に位置する県です。  
西に広島県、北に鳥取県、東に兵庫県（近畿地方）があります。  
そして、備中地域は、岡山県西部の地域です。



**広島方面から児島までの所要時間**

新幹線と在来線で

広島駅から	約1時間15分
新山口駅から	約1時間45分
博多駅から	約2時間15分

車で児島I.C.まで

尾道JCTから	約60分
広島I.C.から	約2時間5分

**姫路、大阪方面から児島までの所要時間**

新幹線と在来線で

姫路駅から	約1時間
新神戸から	約1時間
新大阪駅から	約1時間20分

車で児島I.C.まで

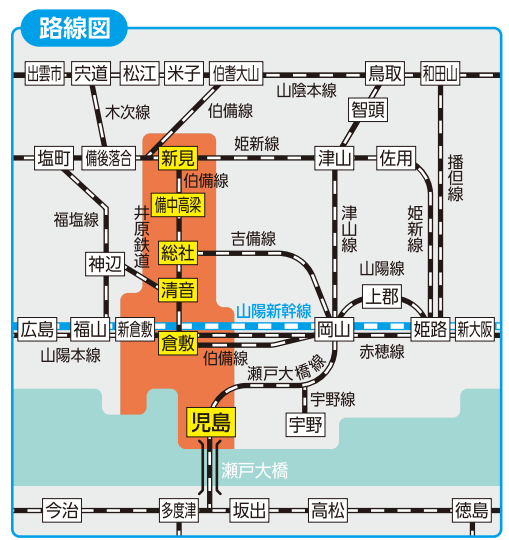
山陽姫路西I.C.から	約1時間20分
神戸北I.C.から	約1時間56分

**岡山空港から児島までの所要時間**

自動車、タクシーで	岡山空港→岡山I.C.→児島I.C.	約50分
バスと在来線で	岡山空港→岡山駅→児島駅	約1時間15分

**高松空港から児島までの所要時間**

バスと在来線で	高松空港→高松駅→児島駅	約2時間15分
自動車、タクシーで	高松空港I.C.→坂出I.C.→児島I.C.	約1時間15分



# こじまさんぽ

備中地域の歴史と児島の魅力！

自然と鍾乳洞が  
織りなす  
秘境の地

新見  
NIIMI

備中松山城と  
古の風情が  
息づく城下町

高梁  
TAKAHASHI

夜空に星が輝く  
デニムの本場

井原  
IBARA

古代吉備の歴史が  
薫る吉備路の町

総社  
SOUJYA

江戸時代の宿場町を  
感じる風情ある町並み

矢掛  
YAKAGE

星空と天文学の  
聖地

浅口  
ASAKUCHI

岡山への玄関口、  
歴史と文化が  
交差する町

早島  
HAYASHIMA

島々と牡蠣の  
恵み、海と共に  
生きる町

笠岡  
KASAOKA

豊かな農産物と  
心温まる  
里の風景

里庄  
SATOSYO

情緒ある  
美観地区と  
ジーンズの町

倉敷  
KURASHIKI

玉島  
TAMASHIMA

児島  
KOJIMA



# INDEX

1-3p

備中地域・高梁川流域の歴史

4p

備中地域の産業

5-6p

備中地域、古代・中世・近代の城

7-8p

児島中心部エリア

国産ジーンズの聖地と塩田王の街

9-10p

下の町・上の町エリア

児島産業と歴史を体験できるまち

11-12p

田の口・唐琴エリア

しおかぜ香る伝統工芸のまち

13-14p

稗田・由加・郷内エリア

倉敷帆布と神社仏閣が集まる門前町

15-16p

下津井・本荘エリア

瀬戸大橋を望む絶景と漁港のまち

17p

児島イベントカレンダー

児島エリアの年間イベントをご紹介

18p

児島エリア路線マップ / 宿泊施設

児島のエリアのバス路線と宿泊施設について



【発行】児島商工会議所

【協力】岡山県備中県民局

COLOR  
FUL  
BICHU  
カラフルビチュー



備中地域・高梁川流域の歴史

## 備中地域は特色豊かで 魅力的なエリアです

7市3町を越えて、  
広島・島根・鳥取側の町や村も  
探訪してみよう。

古代吉備王国はそもそも現在の中国地方の山陽側に東西に横たわる広大な領域であった。律令制が敷かれた際に、吉備王国は東から（すなわち京の都に近い方から）備前国、備中国、備後国に編成されていった。そして、その後に備前国の北半分が美作国として分割されたのである。川と国との関係で言うと、旭川、吉井川、高梁川を俗に岡山三大河川というが、備前を象徴する川が岡山城下を流れる旭川、美作を象徴する川が津山城下を流れる吉井川、そして備中を象徴する川が備中松山城下を流れる高梁川で備中国の隅々にまで数百本の支流が広がっている。高梁川の特徴のひとつに流域面積が広いということがある。流域面積が広いということはひとつには支流の川の数も多いということで、川をたどっていくとその先には様々な地域があって、興味深い歴史や文化、人々の生活に出会うことが出来るのである。しかも流域のかなりの部分が備後国である広島県側に広がっており、県を跨いでの交流を今後活発にすれば、高梁川流域はさらに魅力的なものになるであろう。本冊子のテーマには歴史や文化的な視点もあるので高梁川流域の源流地帯の歴史と生活に注目してみよう。

高梁川本流（全長111km）の源流はスキー場と千屋牛で有名な新見市千屋の花見山（標高1188m）に発している。“高梁川源流の町”は新見の人々のアイデンティティーでもある。伯備線や国道でさらに中国

山地を越えていくと鳥取県日野郡日南町や日野町という山中に開けた地域があり、大昔から山林王と鉄山王が支配する村であった。日本映画史においては歴代のゴールデンコンビが演じた『絶唱』という身分差別や恋愛を扱った名画の舞台でもある。J R 根雨駅のホームには説明があるので、米子方面に行く際には是非車窓から楽しんでいただきたい。戦国時代においてもこの地域は“武器を作る鉄”と“城を建てる材木”に関して重要視された地域で、備中松山城主の三村家親が富田月山城（島根県安来市）の尼子氏討伐への協力を毛利氏から命令され、山を越えてはるばるやって来て不動嶽城（鳥取県日野郡日野町）、後には法勝寺城（鳥取県南部町）に何年も滞在した。家親は「尼子の滅亡も見えてきたので、そろそろ備中へ帰らせていただきたい」などと言っているのが興味深い。

高梁川の支流のうち最大の成羽川（全長78km）の源流地帯は備中から遠く離れた広島・島根県境の比婆山（標高1260m）や道後山（標高1269m）一帯である。山麓には庄原市東城という中国山地の中でも大きな町があり、町の中央を「東城川」という名前の立派な川が滔々（とうとう）と流れているが、何とこれが成羽川なのである。また帝釈峠は誰しも知っている観光名所であるが、溪谷を流れる帝釈川は成羽川のさらに支流であり、結局は高梁川の水になっている。さて成羽川は備後国から山岳地帯を貫流して備中国へと流れているのだが、この国境地帯は岩だらけの溪谷で大変な難所であった。我々の先祖は、何とこの溪谷地帯の岩を砕いて開削し、高瀬舟が通れるようにしたのだが、その記録を崖に彫った「笠神の文字岩」は残念ながら現在はダム湖に水没してしまっている（ダム湖のほとりに文字岩のレプリカが再現されており、一応かつての様子を偲ぶことは出来るようになっている）。ダムは黒部第四ダムのミニ

備中地域





チュアのようなアーチ式の美しい「新成羽川ダム」であり、巨大建造物が好きな方々にとっては一見の価値がある。川は旧・川上郡成羽町（現在の高梁市成羽）に流れ出て広い平地を形作っている。このあたりは戦国時代には美星町の山の上に住んでいた三村氏が念願の平地進出を果たした場所であり、「鶴首山の城（石垣を随所に使った本格的な戦国山城であった）」および「三村の館（広い堀と石垣があって、守護の屋形のような立派さであった）」を構えて、更には備中松山城進出を果たした。成羽は重要な地であったので江戸時代を通じて有力な大名や旗本が陣屋を構えていて、その陣屋の跡が現在の成羽美術館になっている。一帯にはまるで城のような立派な石垣が残っているので注目していただきたい。川は最終的には備中松山城下の南で高梁川の本流と合流するが、付近には備中松山城に護送される途中で山中鹿之助がだまし討ちを受けて最期を遂げた「阿井の渡し」があり、碑があるので一度は訪れていただきたい。

他にも大きな支流としては小田川（全長73km）、小坂部川（全長38km）、西川（全長30km）、有漢川（全長19km）、新本川（全長12km）などもあって、それぞれの流域に興味深い歴史と文化がある。さて、高梁川の河口には備中松山藩の飛び地で海への出口である玉島港がある。玉島港は干拓地の締切堤防を利用して築港された画期的な構造の港で、堤防の上には問屋や倉庫がびっしりと建ち並んでいた。高梁川と玉島港を結ぶ運河である「高瀬通し」や人造湖である「溜川」には高梁川から

高瀬舟が中国山地や吉備高原で生産された鉄・銅、日本を席卷したベンガラなどの工業原料、薪炭、農作物等々を満載して入ってきた。積荷は一旦、高瀬溜まりという荷揚げ用の貯水槽に面した藩の役所兼倉庫や締切堤防上に軒を連ねる問屋の倉庫群に溜川側の雁木から陸揚げされ、次に締切堤防の海側に築かれた雁木から小船によって沖合に停泊する北前船に積み込まれ、春先ならば笠岡港・鞆港方面から関門海峡を通過して遙か蝦夷地の江差へ向かい、晩秋ならば下津井港・牛窓港方面から母港のある大阪湾へ帰っていった。また締切堤防に作られた水門や地下水路を高瀬舟は通ることが出来て、高瀬舟の中には水島灘を横断して下津井港へ入り、塩飽諸島の島伝いに多度津や丸亀まで足を伸ばす例もあったという。

下津井港は岬を利用した中世以来の風待ち・潮待ちの良港で、奥まった場所にある玉島港とは異なり、大阪湾方面と関門海峡方面を結ぶ瀬戸内海の高速海上ルート上に位置する要地であった。江戸時代には吹上港を中心に延々数キロにも及ぶ石垣護岸で固められた港湾群（古下津井、田之浦、大島など）に生まれ変わっており、壮観であったという。

こうしてみると、高梁川は備中国を中心はかなり広い地域を川で結び付けていたということがわかる。山の向こうに住んでいる人々、普段は顔を合わせない人々と川を通じて交流が出来るということはとてもロマンのあることであり、備中地域・高梁川流域には今後も多くの人々を結びつける役割を期待する。

## 備中地域の産業

### 新見



新見市は阿哲台のカルスト台地に位置し、古くはたたら製鉄や紙すき、農耕用役牛の飼育が盛んでした。「竹ノ谷蔓牛」の血統を継ぐ「千屋牛」が特産品です。石灰岩質の土地を活かし、石灰石鉱業が基幹産業として発展。近年はワイン用ブドウ栽培やチョウザメの養殖も行われています。

**おすすめ** 新見市観光協会（観光案内所では特産品を販売）

### 高梁



高梁市は中山間地の自然を活かし、農業を基幹産業として発展。かつては「備中葉」タバコで有名でしたが、現在はニューピオーネや夏秋トマトの産地として知られています。昼夜の寒暖差を活かして栽培されるニューピオーネは、関西・関東地方でも人気の特産品となっています。

**おすすめ** ファームうえぐし

### 総社



総社市は平安時代から鉄鋳物の町として栄え、昭和期には自動車の下請け企業や飲料、製パン等の食品製造業が進出しました。近年は物流企業の集積も進んでおり、平成28年からは「パンわーど総社事業」を展開し、約5.1億円の経済効果と13店舗の新規出店を生み出しています。

**おすすめ** オンライン特産品ショップ「ふるっと総社」

### 井原



岡山県井原市は古くから藍染織物の産地で、明治期には備中小倉織の生産が盛んでした。昭和初期からデニムの輸出を始め、「デニムの聖地」として知られています。現在も伝統的なシャトル織機でセルビッチデニムや、ジャガード織など多彩なデニムを生産し、2019年には地域団体商標を取得しました。

**おすすめ** 井原デニムストア

### 笠岡



笠岡市の石材産業は長い歴史を持ち、明治後期から昭和初期には日本銀行本店など代表的建築物に北木石が使用されました。戦後は建築用や記念碑用の需要が拡大し、現在は庭園やモニュメントなど用途も多様化。令和元年には備讃諸島の石の文化が日本遺産に認定され、丸亀城の修復にも使用されています。

**おすすめ** 石切りの渓谷展望台（高さ60mから臨む石切り場は圧巻の大迫力 ※要予約）

### 玉島



玉島は江戸時代初めに港が開かれ、北前船の寄港地として栄えた港町です。醸造、備中綿、木製品などのものづくりが盛んで、今も仲買町には創業100年超の老舗が並びます。また商人たちが取り入れた茶の湯文化は庶民にも浸透し、現在は観光資源としても活用されています。

**おすすめ** 仲買町（玉島味噌醤油合資会社、菊池酒造株式会社、株式会社 白神紙商店、吉田畳店）

### 児島



児島地区は国産ジーンズ発祥の地として知られるが、古くから製塩業が盛んでした。「児島三白」と呼ばれる塩・イカナゴ・綿が主要産業で、「日本の塩田王」野崎武左衛門は広大な塩田を開発。現在は「倉敷児島塩結びプロジェクト」として、地域の企業が連携し塩を活用した特産品開発や地域活性化に取り組んでいます。

**おすすめ** 児島ジーンズストリート、野崎家塩業歴史館





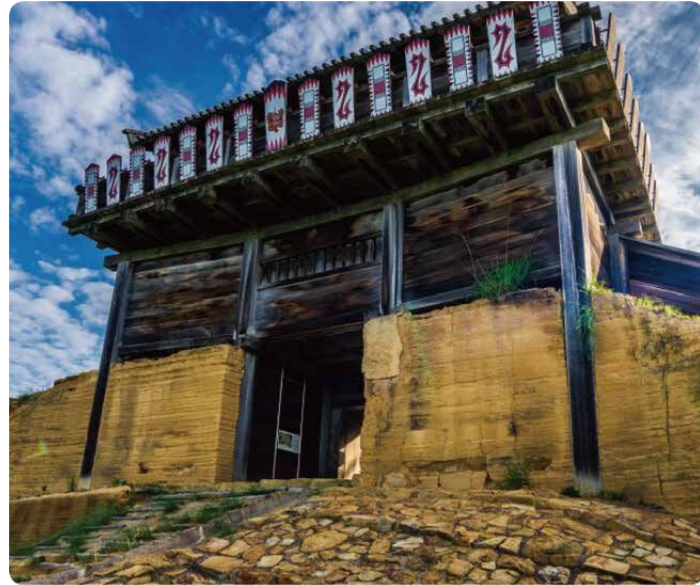
## 備中地域、古代・中世・近世の城

### 鬼ノ城

7世紀、大和政権は唐や新羅の侵攻に備え、瀬戸内海各地に古代山城を築いた。その中でも、この山城は朝鮮半島から亡命した貴族がもたらした築城技術を用いたため「朝鮮式山城」と呼ばれている。築城当時、山麓まで海が迫り、山頂には何キロにもわたる石塁や土塁が築かれた。随所に城門や櫓が設けられ、食料や兵器を備蓄する倉庫が多数配置されていた。また、城域には沢が多くあり、「水門」と呼ばれるダム型の石造排水口が排水設備として備えられていた。さらに山麓には「吉備大宰」という軍団の駐屯地が設置され、大宰府の水域を模した堀や城壁が周囲を守っていた。

この山城は古くから温羅伝説や桃太郎伝説などの“鬼”と結び付けられ、不思議な城壁や建物跡が「鬼の棲家」として村人に語り継がれてきた。長い年月の間に朽ち果てた遺構は、神秘的なイメージを膨らませる役割を果たしたのである。戦国時代には地元武士の中島氏が砦として使用し、長大な城壁が数百年を経ても残存していた記録が残る。その後、度重なる山火事で山林が焼失し、埋もれていた広大な遺構が次第に姿を現すようになった。

この山城の遺構は現在、復元が進められ、石塁や城門など一部が再建されている。訪れる人々は、当時の壮大な建築技術や歴史的背景に触れることができる。また、地元では観光資源としての活用が進んでおり、ガイドツアーや歴史イベントが開催されることもある。このように、山城の歴史的価値は再評価されつつあり、地域の誇りとも言える存在となっている。



### 下津井城跡

下津井城は、現在の岡山県倉敷市下津井に位置し、戦国時代に小早川隆景が利用した“海賊城”を起源とされます。宇喜多氏の時代には水軍基地として活用され、背後に広がる丘には織豊系（しょくほうけい）の石垣城郭が築かれたとも伝わります。江戸時代に入ると岡山城の支城として整備が進められましたが、有名な一国一城令の発布によって廃城となり、多くの建物は天城の陣屋町へと移設されました。構造的には港と山城、そして城下町が一体となった“倭城”に近い形式であり、瀬戸内海のほぼ中央に位置する地理的条件から、本州と四国の距離が最も狭い“瀬戸内の喉首”を押さえ、交通と経済を掌握する要衝の役割を果たしていました。山頂部には本丸と二の丸、さらには天守台が配置され、かつては四重天守があったとする説も存在します。本丸を中心とする西側の石垣には切り出しの花崗岩が用いられ、一方で東側には自然石を積み上げた古い部分が現存しており、新旧の工法が混在しているのが大きな特徴です。

毛利氏や宇喜多氏に仕えた家臣、平岡石見らが在城し、池田氏の支配下に入ってから駿府城や江戸城の築城技術が取り入れられたといわれ、石垣の積み方や縄張りにも当時の先進的な手法が生かされました。備前池田藩においては三万石規模の重臣が任じられ、国替えの際には米子城へ移るなど、その時代ごとに重要視された拠点であったことがうかがえます。昭和期に行われた大規模な整備事業では、一部の石垣がかつてとは異なる方法で積み直されたため、往時の姿との違いが現代に至るまで残されていますが、そうした差異を見比べながら遺構を巡ることもこの城の魅力のひとつです。



### 備中松山城

伝承では鎌倉時代に築かれたとされるこの城は、荘園支配の城として始まり、本格的な城として整備されたのは室町時代とされる。戦国時代には備中の守護代や戦国大名が本拠地とし、特に三村氏が山全体を城砦化して巨大な戦国山城とした。その後、毛利氏が備前の宇喜多氏に対抗する拠点とし、江戸時代には徳川氏の領地となった。茶人大名としても知られる小堀遠州が修理を手掛けた後、数万石の大名の居城として整備され、日本有数の近世山城となった。

城は臥牛山全体にわたり、無数の曲輪（くるわ）が築かれ、山麓を流れる高梁川を利用した川港が城下町の経済を支えた。山頂部には戦国時代の高い切岸や深い空堀が残り、小松山には天守閣をはじめ石垣造りの近世城郭が築かれた。また、石垣造りの巨大な貯水池も設けられ、城全体の水を供給していた。

激しい戦乱の様子は『備中兵乱記』に詳述され、江戸時代には昼間に番兵が麓から通う程度の平和な管理がされていた。明治以降も遺構が残り、整備が進められた結果、現在では誇るべき史跡として伝えられている。





# 国産ジーンズの聖地と 塩田王のまち

児島中心部エリアは、江戸時代から続く塩田開発の歴史を持ち、「塩田王」野崎家の本拠地として知られ、その旧野崎家住宅は国指定重要文化財として現存しています。明治以降は学生服製造の集積地として発展し、その縫製技術は後のジーンズ産業の礎となりました。国産ジーンズ発祥の地として知られ、「児島ジーンズストリート」には個性的なショップが軒を連ね、多くの観光客が訪れています。



## ① RIVETS

ジーンズグッズやGパンダグッズ、児島ジーンズストリートならではのインディゴソフトを販売。ぜひご賞味ください。



## ② お好み焼 米八

さらりとした醤油風味の米八オリジナルソースでいただくお好み焼きは他にはない逸品です。



## ③ お食事処 池本

和そばや丼ものなどが気軽に味わえます。夏期は「茶そば」、冬期は「和そば」の2枚看板です。



## ④ カフェ・レストラン ワーゲン

老舗喫茶店でレトロな車と貴重なジーンズなど見ることができるカフェレストランです。



## ⑤ ちくりん

ポークカツ・スパゲティ・サラダ・ライスがワンプレート850円で楽しめるお得な一品！ソース・ドレッシングまで全て手作りの本格的な洋食屋。



## ⑥ 会食采宴 膳

地元で水揚げされた魚介類などの食材を四季にあわせて提供いただけます。ランチもおすすです。



## ⑦ sio

ジーンズストリートの隠れ家的レストラン。フレンチ技法の創作料理と自然派ワインが楽しめます。ランチ、デザートもおすすです。



## ⑧ 寿司・和食 一心

瀬戸内海で獲れたての新鮮な海の幸をご堪能いただけます。刺身・寿司・天ぷら・焼き魚・煮付けなどの和食を提供しています。



## ⑨ 焼く鳥 とり福来 本店

種鶏(飼育400日で旨味がある)の鶏焼肉を自分流の味付けで！他に骨付鶏・チリトリ鍋・居酒屋メニューのみの注文もOKです。



## ⑩ 瀬戸内の味 清香

その日仕入れた旬な魚介などを職人の技を活かして提供しています。



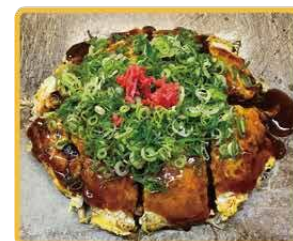
## ⑪ 中国料理 又一別館

本格広東料理がいただける、一人でも家族でも利用しやすいお店です。



## ⑫ 中国料理 洛陽

「安くて速くて美味しくてボリュームいっぱい」のモットー通り、ランチや料理を楽しむ町中華です。



## ⑬ お好み焼 あっちゃん

ボリューム満点で食材にこだわっているお好み焼き屋です。店名でもある「あっちゃん焼」は中にドライカレーが入っていて人気一品！



## ⑭ IHATOVO (イーハートヴ)

自家製のケーキやクッキー、淹れたてのコーヒーで心地よい時間をお過ごしいただけます。週の半分はcafe四つ葉として営業中。



## ⑮ BIGJOHN 児島本店

日本のジーンズの都・児島ならではの楽しさいっぱいのショップです。ジーンズに関する各種体験ができます。



## ⑯ 旧野崎家住宅

塩田王と呼ばれた野崎武左衛門の住宅。当時の資料や実際に塩づくりを体験することができます。(要予約)



## ⑰ 倉敷市児島産業振興センター

倉敷市の地場産業を多角的にサポートする施設です。デニムストラップ・くるみボタン体験など、繊維に関する体験ができます。



## ⑱ 瀬戸大橋観光船

瀬戸大橋の雄大な美しさと瀬戸内海の多島美をめぐる感動のクルージングをお楽しみいただくことができます。



## ⑲ HEART MADE BASE by Graphzero

ライブファクトリーとしてゼロからジーンズに至る製造現場を見学でき、企画・製造・販売までのこだわりを感じることができます。



## ⑳ 児島ジーンズストリート

児島は国産ジーンズのルーツであり、世界中からNo.1の評価を受けています。約40店舗の児島産ジーンズメーカーが店出しています。



## ㉑ 倉敷児島塩結びプロジェクト

「塩田王 野崎家の塩」を使用したお土産品や、「児島塩ラーメン」の普及を進めています。



## ㉒ URBAN CAMP Base-K

「まちなか」オートキャンプ場です。落ちついた空間の中で寛ぎ・食・体験を通じて少し贅沢な時を提案いたします。



## ㉓ ボートレース児島

1952年、瀬戸大橋が開通する36年前に開設した公共競技場で、収益金の一部は倉敷市のまちづくりに役立てています。



## ㉔ 旧児島駅舎(風の道)

廃線となった下津井電鉄の軌道跡地(旧児島駅〜旧下津井駅)を市が整備した、約6.3kmの歩行者・自転車専用道です。





下の町・上の町エリア

# 児島の産業と歴史を体験できるまち



このエリアは国産ジーンズの資料館であるジーンズミュージアム・学生服資料館を中心に児島の繊維産業の歴史に触れることができます。周辺では地域を挙げてのお祭りが開催されたり、老舗の酒蔵の見学など、職人のこだわりを感じる食や文化、歴史を体感することができます。



学生服やジーンズの  
工房や店舗が多数立ち並び、  
職人技が息づくエリアだばん！



## ① 松家製麺

製麺所だからできる、創業以来変わらない製法で、店主の情熱のつまった麺を様々なスタイルで味わっていただけます。



## ② 仙太鮨

カウンター席からは、瀬戸内海の眺望を独り占めするような贅沢な気分でお寿司を味わうことができます。



## ③ 二代目麺や ゆうじろう

豚骨ベースの味噌ラーメン（青みそ・黒みそ・黄みそ・赤みそ・中みそ・白みそ）が有名なお店です。児島塩ラーメンもおススメです。



## ④ ベティスミス ジーンズミュージアム&ヴィレッジ

国産ジーンズ発祥の地 児島の貴重な資料などを展示しているミュージアム、リベット打ちやオーダージーンズなど体験も盛りだくさんです。



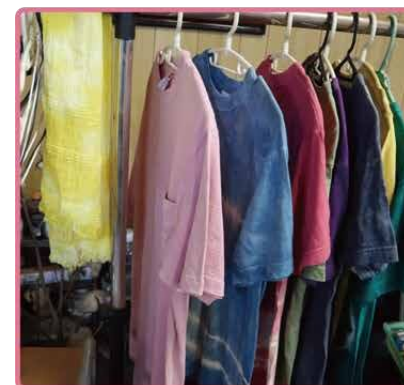
## ⑤ 三冠酒造

文化3年（1806年）創業の三冠酒造は、「名脇役に徹し、食事を主役にする酒」をコンセプトに、辛口で瀬戸内の魚にあう酒造りを行っています。



## ⑥ 日本被服 学生服資料館

児島で活躍された各学生服メーカーの看板・資料などを展示。学生服などの試着、撮影体験もできます。土産物など販売している児島特産館もどうぞ。



## ⑦ 倉敷どんぐり工房

染色体験を通じて、職人が培ってきた技術、染まるという楽しさ、自分で染める面白さ、自然が相手の難しさを知ることができます。



## ⑧ 倉敷芸術村

芸術村ではどなたでも、備前焼の体験を楽しむことができます。自分で作ったものは登り窯で焼き上げられ、後日郵送でお届けします。



## ⑨ 甘月堂

地元で有名なイチゴ大福のお店。イチゴに餡に餅、口に入れると幸せになります。季節のフルーツを使った大福もあります。



食



## ⑩ 尾道屋

4代続く地元のお餅屋さん。大福、みたらし団子のほか、ワッフルならぬもっふるもぜひ一度お試しください。



## ⑪ 今和夢果子 錦盛堂

先人の創意と工夫、努力と情熱、想いを胸に、日々お菓子を作っています。昔ながらの製法で作るきびだんご、あんころ餅をご賞味ください。



学生服の  
工場もあるばん！





# しおかぜ香る 伝統工芸のまち

海岸線がキレイで  
ゆったりした時間が流れる  
地域だばん!



このエリアは瀬戸内海の家と山を両方感じることができます。日本有数の細巾織物の集積地でもあり、豊緑や組紐・真田紐などが有名です。国道430号の海岸線は玉野市と倉敷市を結ぶルートでドライブコースとしても有名です。港町の歴史の風情や瀬戸内海と王子が岳の素晴らしい景観を楽しめます。



View  
観る



① 王子マリンロード430

児島観光港から玉野市の宇野港までの国道430号の愛称です。特に田の口～茨川海岸は瀬戸内海の景観を楽しみながらドライブできます。



② 王子が岳

瀬戸内海国立公園特別地域にも選ばれており、標高234mの山頂からの景色は絶景。パラグライダーやボルトリングも人気スポットです。



③ 王子が岳桜園地

【見ごろ】毎年3月下旬～4月上旬  
約1千本のソメイヨシノが咲き誇り、青色の瀬戸内海を背景に、美しい桜の花を楽しめます。



Food  
食



⑥ pile

DENIM HOSTEL float内にある岡山県産の食材を使った自家製麺のラザニアとナチュラルワインのお店。



⑦ いしはるうどん

揚げたての天ぷらは出汁につけると「じゅっ」と音がするほどアツアツ。おいなりさんやおでんなどのサイドメニューも魅力的です。



⑧ 海辺の創作レストラン 帆風

日本料理の良さを最大限に活かした創作料理が楽しめます。落ち着いた雰囲気の内と窓に広がる瀬戸内海の風景も料理に花を添えます。



Experience  
体験・見学

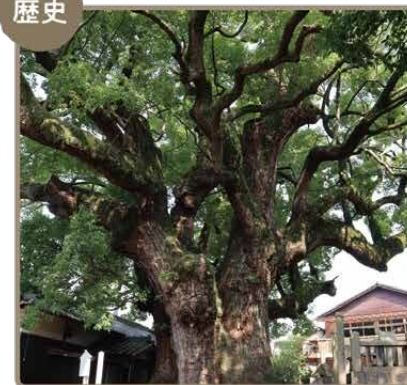


⑨ FLAT 児島本店

全国シェアNo1の豊緑製造の高田織物㈱のファクトリーショップ。要予約のミニ豊作体験や製造工程の工場見学は、大人にも魅力的なスポットです。



History  
歴史



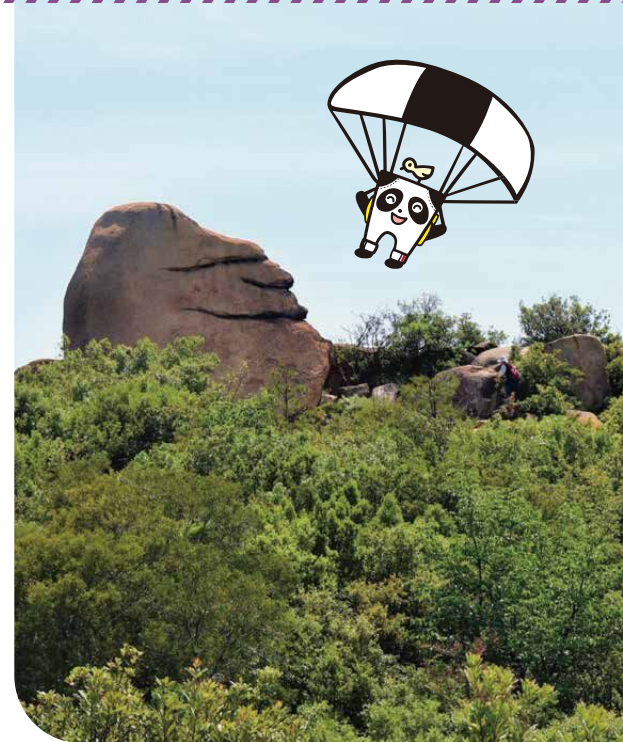
⑩ 荒神のクスノキ

樹齢約700年ともいわれる枝張り40m、高さ15mのクスノキ。由加山参道に接しており、かつては田の口港に発着する船の目標になったといわれています。



⑪ 田の口港大鳥居

由加神社本宮、金刀比羅宮との両社を参る「由加・こんぴら両参り」。よりたくさんのご利益を享受することができるとされています。



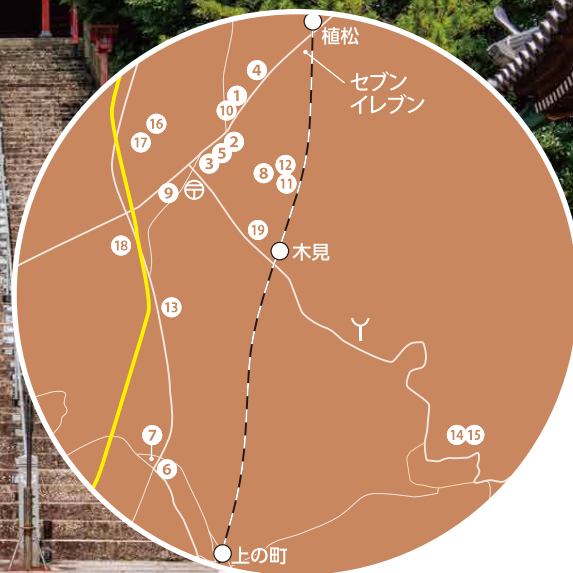


稗田・由加・郷内エリア

# 織物と神社仏閣が集まる門前町



自然豊かで歴史ある  
建物が立ち並ぶエリア  
だばん！



船の帆として使われていた帆布などの織物の歴史のあるエリアです。寺社仏閣が軒を連ね、由加山参道を中心に歴史は深く、郷内では後鳥羽上皇御影塔や頼仁親王墓所、奉納された大久保利通の暗殺された馬車などを見ることができ、児島だけではなく、日本の歴史も体感できます。



## ① Camel Clutch Café

倉敷市林の郵便局跡をリノベーションし、平成30年8月にオープンしました。明るい店内でゆっくり食事とカフェをお楽しみください。



## ② 古市まんじゅう 児島店

店の名物「ぶっかけうどん」。老舗として長年愛されている逸品です。汁のうどんも安定の一品です。お土産に大判焼きもどうぞ。



## ③ 焼肉 琉花

オリーブ牛など厳選されたお肉を提供しています。最大42名様までの貸切可能。ファミリー、友達同士等、皆でおいしい焼肉三昧！！



## ④ 瀬戸路

寿司割烹や仕出しを中心に、地域に愛される人気店です。旬な素材を最高の状態でお客様に提供できるよう、丁寧に料理しております。



## ⑤ 塩麺 みずき

あっさりの「鶏豚 塩清湯」と、こっけりの「鶏豚 塩白湯」の2種類があり、味にも見た目にもこだわった塩ラーメンがいただけます。



## ⑥ 手打ちうどん 大起

児島うどんの中でも肉うどんが有名なお店です。サイドメニューもボリュームがあり、うどんと一緒に食べるとお腹いっぱいになります。



## ⑨ 倉敷帆布

トラックの幌やテントなどに使われてきた帆布。一級帆布にこだわった丈夫でかつ使いやすい帆布ならではの商品をご紹介します。



## ⑩ BAKERY LAB KONPAN

白いガレージ風の外観がおしゃれな佇まいの人気ベーカリー。店主である近藤さんの名前から「コンパン」と名付けられたそう。



## ⑬ 木華佐久耶比咩神社

創建は平安時代初期と伝えられ、かつて社殿があった福南山上には奥宮として石祠が残存しています。



## ⑭ 由加山 蓮台寺

奈良時代に創建、古来より厄除けの総本山として、鎮守神の瑜伽大権現を祀っています。総本殿の厄除大不動は、日本最大級です。



## ⑮ 由加神社 本宮

全国に五十二の分社を有する由加神社の本宮。厄除けの総本山、また「ゆが・こんぴら両参り」の神社として知られています。



## ⑯ 一等寺

天平9年(737年)に建てられた真言宗の寺院です。裏山には「十三佛霊場」があり、道中の仏像と山頂の眺望は一見の価値ありです。



## ⑰ 清田八幡神社

児島一円の総鎮守と称せられた古社です。西行の歌碑「むかし見し松は老木に成りにけり我年経たる程も知られて」と腰掛け石があります。



## ⑱ 宝寿院

天平年間に弘誓が開基。熊野神社の参道であった現在の自転車道にある延命地藏は県指定重要文化財に登録されています。



## ⑲ 冷泉宮頼仁親王御陵墓

頼仁親王は、承久の乱の後に父の後鳥羽上皇らが隠岐に流されると親王もこれに連座し、児島へ流され、死去されたといわれています。



岡山県屈指の  
パワースポットだばん！





# 海風香る港町と 壮大な瀬戸大橋

倉敷市の中でも壮大な景観と歴史が融合する特別な場所です。瀬戸内海を一望できるこのエリアは、何と言っても「瀬戸大橋」の雄大な姿が最大の魅力。日本と四国を結ぶこの巨大な橋を下から見上げたり展望台からの絶景は、一度は訪れてみたい観光スポットです。



映画の撮影にも  
使われたりするスポット  
だばん。



① 下津井電鉄 旧下津井駅

かつての下津井電鉄線の終着駅です。駅の名残と当時の車両が見えます。サイクリングロード「風の道」の終着点ともなっています。



② 瀬戸大橋

着工から9年6ヶ月を経て1988年4月10日に開通。自動車と電車が通る2層構造の世界有数の「道路・鉄道併用橋」です。



③ 瀬戸大橋架橋記念公園(下津井城)

瀬戸大橋架橋を記念して計画された総合公園であり、県史跡下津井城跡を中心に、約16.7haが整備され、下津井城の石垣などが残っています。



④ 象岩

国指定天然記念物。自然の芸術品である象岩は、海岸の花崗岩が風と波によって侵食され、長い年月をかけて造りだされたものです。



⑤ 般若院

文武天皇元年(697年)開基の真言宗御室派のお寺。「金浜の伝説」という民話に登場する大般若波羅蜜多経及び経幢などが納められたことが寺名の由来です。



⑥ むかし下津井回船問屋

明治時代の回船問屋の建物を復元した資料館。北前船の寄港地として栄えた下津井の資料の展示や地元特産物の売店があります。



⑦ 鷺羽山

児島の南端に位置し、瀬戸内海国立公園の代表的な景勝地。海拔133mの山頂「鍾秀峰」からは360度の眺望が楽しめます。



⑧ Cantina 登美

下津井回船問屋内にあり和食とイタリアンを楽しめるお店。蔵を改装した店内は、歴史を感じながら海鮮料理をいただけます。



⑨ すし割烹 松本

下津井漁港に面したお店です。鮮度抜群のたこ刺しとこの土手鍋は絶対はずせないとのこと。季節の魚料理もおすすめ。



⑩ ふく仙

1974年創業。瀬戸内の下津井漁港の近くで新鮮な魚介類を使って職人技を活かした寿司・和食を提供しています。



⑪ 名曲喫茶 時の回廊

鷺羽山の麓にあるアンティークな喫茶店です。自家焙煎コーヒーと自家製ケーキをクラシック音楽に包まれながらお楽しみいただけます。



⑫ 保乃家

下津井港近くのたこ料理専門店。たこ専門ならではのたこづくしをお楽しみいただけます。店主のライブキッチンも見どころの一つです。



⑬ 磯乃羊羹本舗 田中花正堂

明治43年創業の老舗の和菓子屋です。水や材料にこだわり、手作りで作る「磯乃羊羹」。「ふる里最中」が2枚看板です。



⑭ 有信和

むかし下津井回船問屋のお土産物屋。たこを中心とした自慢の特産品、お土産を揃えています。ぜひ買い求めください。



⑮ シーサイドファームなんば牧場アイス屋さん

瀬戸内海を臨む絶好のロケーションで、牛にストレスのない飼育方法により生乳を生産しています。おいしい生乳を原料にしたアイス屋さんです。



⑯ しもついで横丁

鮮魚店やカフェ、たい焼き屋などのテナントが入る施設です。下津井の地産地消を推進しています。



⑰ 洋菓子工房 エクラタン

下津井にあるケーキ屋さんです。「うさぎ」「りんご」などのフォトジェニックなかわいいケーキが並んでいます。



⑱ ブラジリアンパーク 鷺羽山ハイランド

ブラジルをテーマにした瀬戸内海を一望できる遊園地です。個性的なアトラクションも充実しています。瀬戸内海のパノラマ絶景を楽しめます。



明治時代の建物が復元され  
当時の商家の様子が  
感じられるばん!





## イベントカレンダー

4月

### 通仙園

【見頃】3月末頃から4月

瀬戸内海国立公園特別地域に指定されており、毎年約3,000本のツツジが咲き誇ります。工場群と多島美が共存する景色は唯一無二です。

### 児島駅前三白市

【開催時期】毎月最終日曜日

児島駅前商店街連盟主催で天満屋ハピータウン&トピア&パティオ&7番街にて開催。

### 児島フェス#せんいさい

【開催時期】4月・11月

春と秋に開催され、様々なイベントが盛りだくさん！児島が誇る繊維製品を中心に多くの即売テントが出店します。地元下津井の「たこ飯」等のグルメも必見です。

### 魚島フェスティバル

【開催時期】5月中旬

春になると、集まったイカナゴで海面が盛り上がり島に見えことから魚島といわれ、現在のイベント名になりました。

### 下津井節 全国大会

【開催時期】9月下旬

岡山県を代表する民謡「下津井節」は、船頭が地元の酒席で唄ったもの。毎年児島で歌い手日本一を決める全国大会が開かれます。

### 下津井宵灯り

【開催時期】10月初旬

地域に伝わる民謡「下津井節」を次代に伝えていくこと目的に、唄と踊り、城下町の風情を感じていただくイベントです。

### 鴻八幡宮 例大祭

【開催時期】10月第2日曜日

お囃子（「しゃぎり」）に合わせて、だんじりなどが地域内、境内の坂を登っていく姿は壮観で地域を表すお祭りです。



10月

### べちゃ祭り

【開催時期】10月第3土・日曜日

永禄元年（1558年）から続く奇祭です。通称「べちゃ」と称される天狗のような面が、笛を持って子供たちをはたき、悪霊を追い払い、無病息災を願います。



11月

### サンセットフェスタ in こじま

【開催時期】11月初旬

鷺羽山第2展望台・王子が岳山頂芝生広場を毎年会場を変えて、瀬戸内海に沈んでいく夕陽とコンサートを楽しむ”夕景と音楽のコラボレーション”を体感してもらうイベント。



12月

1月

2月

### 熊屋酒造 新酒まつり

【開催時期】2月初旬

自社を会場として多くの方が新酒を求めてお越しになります。グルメメントもあり地域のイベントとしてにぎわっています。



### 児島雑めぐり

【開催時期】2月下旬～3月上旬

旧野崎家住宅別邸邸造殿堂を使って御殿雑などが百畳敷の空間に並んでいるのは圧巻です。



### 王子が岳桜園地

【見ごろ】3月下旬～4月上旬

約1千本のソメイヨシノが咲き誇り、青色の瀬戸内海を背景にした桜の花を楽しめます。



### 下津井城跡さくらまつり

【開催時期】3月末頃

下津井を考える会が主催。下津井繁栄の原点である下津井城址を会場に、瀬戸内海の多島美と会場いっぱいに咲く桜を地元のグルメとともに楽しめます。



## 児島エリア路線マップ



### タクシー

#### 曙タクシー

〒711-0913  
岡山県倉敷市児島味野2-2-39  
Tel 0120-00-3882



#### 下電タクシー 児島営業所

〒711-0906  
岡山県倉敷市児島下の町2丁目1576-104  
Tel 0120-134-649



### レンタカー

#### 平成レンタカー 児島駅前店

〒711-0921  
岡山県倉敷市児島駅前4丁目1  
Tel 0120-104-389



### レンタサイクル/電動キックボード

#### 児島駅観光案内所

〒711-0921  
岡山県倉敷市児島駅前1-107  
Tel 086-472-1289



#### 倉敷市児島産業振興センター

〒711-0921  
岡山県倉敷市児島駅前1-37  
Tel 086-441-5123



## 児島管内宿泊先

### 児島中心部エリア

#### DENIM HOUSE BON

〒711-0911  
岡山県倉敷市児島小川4-7-63  
Tel 080-4646-5842



#### 児島プチホテル

〒711-0921  
岡山県倉敷市児島駅前1-78-78  
Tel 086-473-7811



### 下津井・本荘エリア

#### せとうち児島ホテル

〒711-0926  
岡山県倉敷市下津井吹上303-53  
Tel 086-473-7711



#### WASHU BLUE RESORT 風籠

〒711-0926  
岡山県倉敷市下津井吹上303-17  
Tel 086-479-9500



#### 鷺羽グランドホテル 備前屋甲子

〒711-0927  
岡山県倉敷市下津井5-1-1  
Tel 086-479-8222



#### 下津井宿 風待汐待

〒711-0927  
岡山県倉敷市下津井1丁目7-30  
Tel 080-6804-4751



#### ペンションてふてふ

〒711-0933  
岡山県倉敷市児島通生19  
Tel 086-473-0411



#### 倉敷シーサイドホテル

〒711-0934  
岡山県倉敷市児島塩生2767-21  
Tel 086-475-1616



### 田の口・唐琴エリア

#### DENIM HOSTEL float

〒711-0905  
岡山県倉敷市児島唐琴町1421-26  
Tel 086-477-7620



#### Womb ゲストハウス児島 ～海の見える家～

〒711-0903  
倉敷市児島田の口5-10-16  
Tel 050-5444-6620



### 稗田・由加・郷内エリア

#### 倉敷由加温泉ホテル 山桃花

〒711-0901  
岡山県倉敷市児島由加3285  
Tel 086-477-5588

