

Tỉnh Okayama
Dịch Corona chủng mới
Yêu cầu đối với người dân và cơ sở tổ chức
Thời gian Ngày 9 tháng 2 năm 2023 (thứ 5) ~

2 0 2 3 . 2 . 9

Chỉnh sửa ngày 22 tháng 2 năm 2023

Yêu cầu đối với người dân trong tỉnh

○Triệt để tuân thủ các phương pháp phòng chống cơ bản

- Trường hợp thấy không khỏe có phát sốt, đau họng, cơ thể chán chường mệt mỏi, thì hãy hạn chế ra ngoài
- Vệ sinh bàn tay sạch sẽ bằng cách như rửa tay, triệt để tránh 3 tập trung (đông người, kín khí, tiếp xúc gần).

※Chú ý thông thoáng không khí và thay đổi không khí lưu thông định kì.

• Tuân thủ nguyên tắc dây đeo khẩu trang (xem P.3) ※Ở ngoài trời, trong trường hợp hầu như không nói chuyện và có thể giữ khoảng cách an toàn (trên 2m) thì việc đeo khẩu trang là không cần thiết.

Đến ngày 12
tháng 3

• Về việc đeo khẩu trang, vui lòng tuân thủ "Xem xét lại suy nghĩ về việc đeo khẩu trang" (ngày 10 tháng 2 năm 2023) (xem P5) do Trụ sở Kiểm soát Bệnh truyền nhiễm Corona virus của chính phủ quyết định.

Từ ngày 13
tháng 3

• Ăn uống trong thời gian ngắn, ít người, hạn chế nói chuyện lớn tiếng, khi ăn ngoài chỉ sử dụng dịch vụ của các nhà hàng thực hiện triệt để các biện pháp phòng chống lây nhiễm chẳng hạn như: đặt được chứng nhận từ bên thứ ba về phòng chống lây nhiễm đối với hệ thống nhà hàng ở tỉnh Okayama. (xem P.4)

- Trường hợp đi đến những nơi đông đúc và có nguy cơ lây nhiễm cao thì tăng cường triệt để các phương pháp phòng dịch.

○ Chuẩn bị khi sức khỏe không tốt

- Mua trước bộ xét nghiệm định tính kháng nguyên (xem P.4) và thuốc giảm đau hạ sốt cần thiết để điều trị tại nhà.

○ Hợp tác thăm khám hợp lí

- Nếu người ở độ tuổi từ 13 đến 64 không có yếu tố làm nguy cơ mắc bệnh trở nặng và triệu chứng nhẹ, hãy sử dụng bộ xét nghiệm định tính kháng nguyên và cân nhắc sử dụng trung tâm chẩn đoán người dương tính (xem P5).
- Khi đi khám bệnh, hãy khám bệnh tại bác sĩ gia đình hoặc cơ sở y tế chẩn đoán và xét nghiệm gần nhất (khám ngoại trú sốt) (xem P.4) sau khi đã đặt lịch qua điện thoại, cố gắng thăm khám vào ban ngày các ngày trong tuần, tránh ngày lễ hoặc buổi tối.
- Việc sử dụng xe cấp cứu, hoặc cấp cứu khi đi ra ngoài, chỉ dành cho những trường hợp thật sự cần thiết

○ Sử dụng xét nghiệm miễn phí

- Những người dân sống trong tỉnh, không có triệu chứng nhưng tham gia sự kiện ăn uống, du lịch, về quê có nguy cơ lây nhiễm cao và cần xét nghiệm hãy xét nghiệm miễn phí **【Dựa trên Điều 24 khoản 9 Luật Xử lý Đặc biệt】**
 - ✘ Lưu ý hạn chế xét nghiệm quá nhiều lần, thay vào đó hãy sử dụng tài nguyên xét nghiệm một cách hợp lý tránh làm ảnh hưởng đến cơ hội xét nghiệm của những người có nguy cơ nhiễm nặng

○ Tiêm chủng vắc xin sớm

- Vui lòng nhanh chóng thực hiện tiêm chủng vắc xin vì vắc xin được thừa nhận có hiệu quả trong phòng chống lây nhiễm và trở nặng khi nhiễm

Yêu cầu đối với các cơ sở tổ chức

(bao gồm trường học và cơ sở cho người cao tuổi, nhà trẻ, trường mẫu giáo và các câu lạc bộ nhi đồng sau tan học, lớp học cho trẻ em sau tan học, cửa hàng ăn uống, và các cơ sở khác)

○ Tuân thủ hướng dẫn đối với từng ngành nghề

- Tuân thủ hướng dẫn đối với từng ngành nghề [Dựa trên Điều 24 khoản 9 Luật Xử lý Đặc biệt]
- Triệt để thực hiện theo sát các biện pháp được đề ra ở 「Sổ tay phòng chống lây nhiễm tại cơ sở hộ lý」 (Bộ lao động và công sinh) , Hướng dẫn phòng chống lây nhiễm của cơ sở y tế (chẳng hạn như hướng dẫn được các tổ chức học thuật ban hành) 「Hướng dẫn quản lý vệ sinh liên quan đến dịch corona chủng mới ở trường học」 (Bộ giáo dục) , 「Hướng dẫn phòng chống lây nhiễm ở nhà trẻ」 (Bộ lao động và công sinh)

○ Triệt để quản lý sức khỏe

- Quán triệt việc quản lý sức khỏe của nhân viên, học sinh, trường hợp có tình trạng bất ổn ở cơ thể thì không yêu cầu đi học, đi làm.

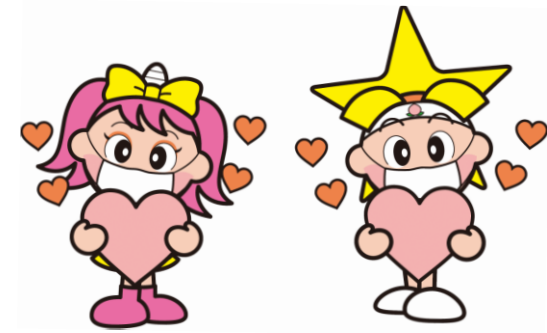
○ Có biện pháp phòng lây nhiễm khi gặp những người có nguy cơ cao trở nặng khi lây nhiễm

- Việc phòng tránh lây nhiễm từ người đến thăm bệnh nhân là cần thiết, nhưng đối với bệnh nhân, người nhà, người sử dụng thì việc gặp mặt người thân cũng là việc quan trọng, vậy nên hãy suy xét cách xử lý về việc thăm khám bệnh nhân bao gồm cả thăm khám trực tiếp, dựa trên tình hình phát sinh dịch bệnh ở từng địa phương.

○ Đối sách không yêu cầu giấy chứng minh

- Đối với nhân viên, học sinh, công chức, trẻ em là người bị nhiễm hoặc tiếp xúc nhiều với người bị nhiễm, trong khi đi làm lại hoặc xin nghỉ phép, tạm thời vắng mặt không yêu cầu trình giấy chứng minh kết quả xét nghiệm do các cơ quan y tế và phòng khám cấp phép.

Nguyên tắc biết suy nghĩ cho mọi người 「Dây đeo khẩu trang」



©岡山県「ももっち・う
らっち」

～Để bảo vệ chính bạn, gia đình và những nhân viên y tế, hãy cùng nhân rộng chiếc vòng đeo khẩu trang

○Đeo khẩu trang đúng cách

Đeo khẩu trang một cách chắc chắn và vừa khít với khuôn mặt của bạn mà không có bất kỳ khoảng hở nào.

Nghiên cứu chỉ ra rằng khẩu trang làm từ vải không dệt có hiệu quả hơn trong việc ngăn ngừa lây nhiễm so với vải hoặc sợi urethane.

○Lúc nói chuyện[Hội thoại khẩu trang]

Lúc nghỉ giải lao là thời gian dễ mất cảnh giác cho nên đặc biệt chú ý.

Trường hợp ① Việc bỏ khẩu trang và trò chuyện trong phòng thay đồ hay phòng hút thuốc sẽ làm tăng nguy cơ lây nhiễm.

○Lúc ăn uống[Ăn uống khẩu trang]

Đảm bảo việc đeo khẩu trang lúc giao tiếp với người khác.

Triệt để việc ăn uống một cách yên lặng.

Trường hợp ② Con cháu trở về nhà từ tỉnh khác, các thành viên tổ chức ăn uống kết quả tất cả mọi người đều bị lây nhiễm.

Ở ngoài trời, khi khoảng cách với người khác trên 2m thì không cần đeo khẩu trang



©岡山県「ももっち・う

Chứng nhận của bên thứ ba về ngăn ngừa lây nhiễm ở nhà hàng của tỉnh Okayama cho hoạt động kinh doanh

Đây là chế độ để chứng nhận kinh cho các cửa hàng đạt được các tiêu chuẩn nhất định sau khi được tiến hành thực hiện điều tra về công tác thực hiện phòng chống lây nhiễm tại các quán ăn, nhà hàng hay quán giải khát.

◇ Trung tâm giải đáp thắc mắc : 086-222-5611 (ngày thường 9~17h)



Cơ quan y tế thăm khám, xét nghiệm (khám ngoại trú)

Là các cơ quan y tế sẽ tiến hành thăm khám và xét nghiệm nhiễm covid chủng mới cho các bệnh nhân bị sốt

Trong tỉnh, để người dân có dấu hiệu chẳng hạn như sốt có thể xét nghiệm, tư vấn và thăm khám một cách thuận tiện tại các cơ quan y tế gần địa phương, chúng tôi chỉ định và công khai “danh sách các cơ quan y tế thăm khám · xét nghiệm (khám ngoại trú)” trên trang chủ

◇ Trang chủ : <https://www.pref.okayama.jp/page/686390.html>



Trung tâm xét nghiệm và đăng ký người dương tính tỉnh Okayama (Ngày 26 tháng 9~)

Đối với những người triệu chứng nhẹ và không có nguy cơ trở nặng thì có thể tự mình kiểm tra bằng bộ xét nghiệm định tính kháng nguyên trên thị trường (những loại được chứng nhận y tế), sau khi đăng ký kết quả xét nghiệm dương tính và các thông tin liên quan thì bác sĩ sẽ xác nhận bệnh nhân dương tính dựa trên thông tin đó. Về chi tiết đối tượng có thể sử dụng hãy xác nhận ở trang chủ

◇ Trang chủ : <https://www.pref.okayama.jp/page/798343.html>

※ Bộ xét nghiệm định tính kháng nguyên cho “thuốc chẩn đoán ngoài cơ thể” (dùng trong y tế)

hoặc “thuốc loại 1” (dùng chung) được chính phủ phê duyệt, không phải loại dùng cho “nghiên cứu



Trang chủ của trung tâm chẩn đoán người dương tính



Danh sách cửa hàng bán kit xét nghiệm kháng nguyên (Trang chủ của Bộ Y tế, Lao động và Phúc lợi)

Quyết định của Trụ sở kiểm soát bệnh truyền nhiễm virus corona chủng mới quốc gia "Về việc xem xét lại cách suy nghĩ về việc đeo khẩu trang" (ngày 10 tháng 2 năm 2023)

Việc đeo khẩu trang về cơ bản là do cá nhân tự quyết định và chính phủ sẽ khuyến nghị đeo khẩu trang trong một số trường hợp nhất định, chỉ ra những tình huống đeo khẩu trang có hiệu quả như một biện pháp ngăn ngừa lây nhiễm để giúp mỗi cá nhân đưa ra quyết định.



◇ Trang chủ phòng nội các : https://corona.go.jp/news/news_20230210_01.html