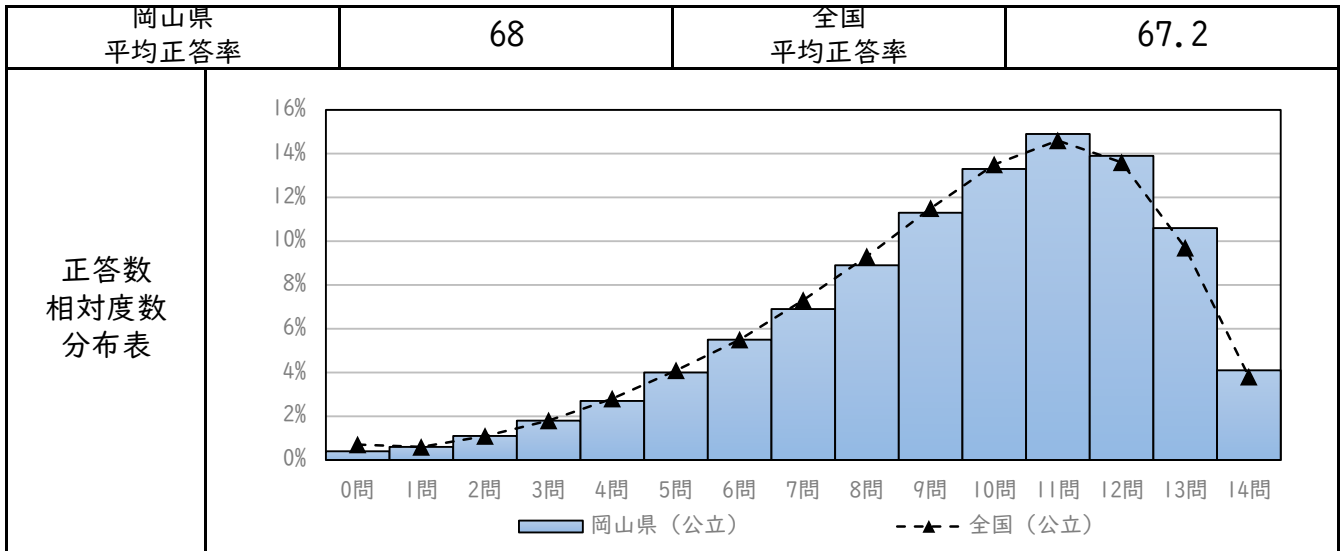


令和5年度
全国学力・学習状況調査
県全体の状況

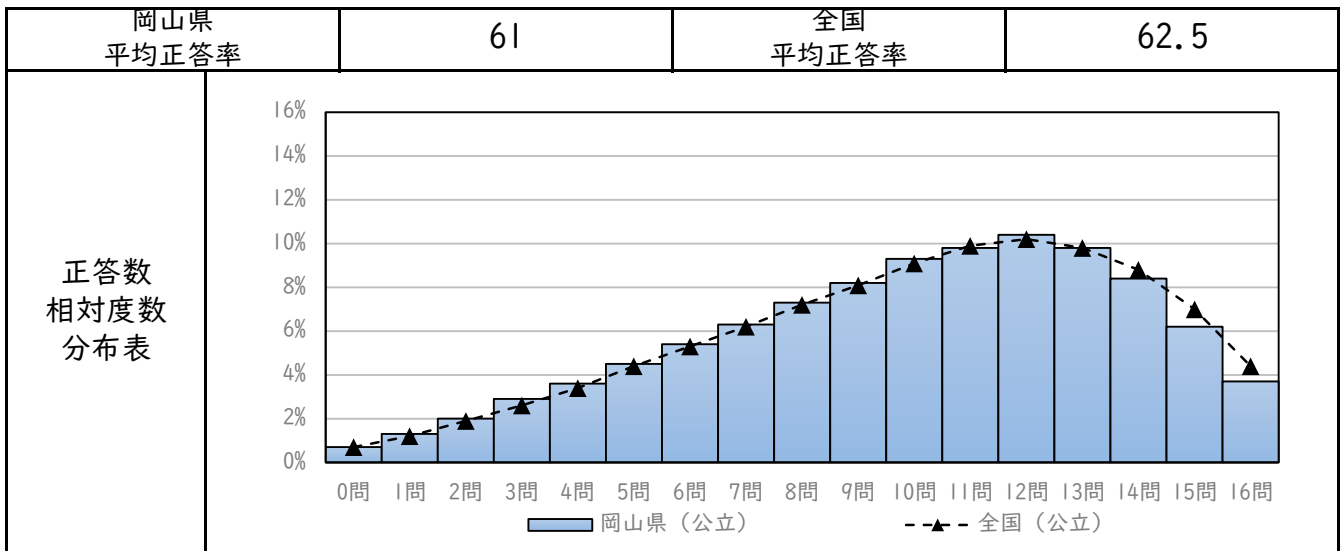
Ⅰ 校種別、教科別の結果

◆小学校6年生

【国語】

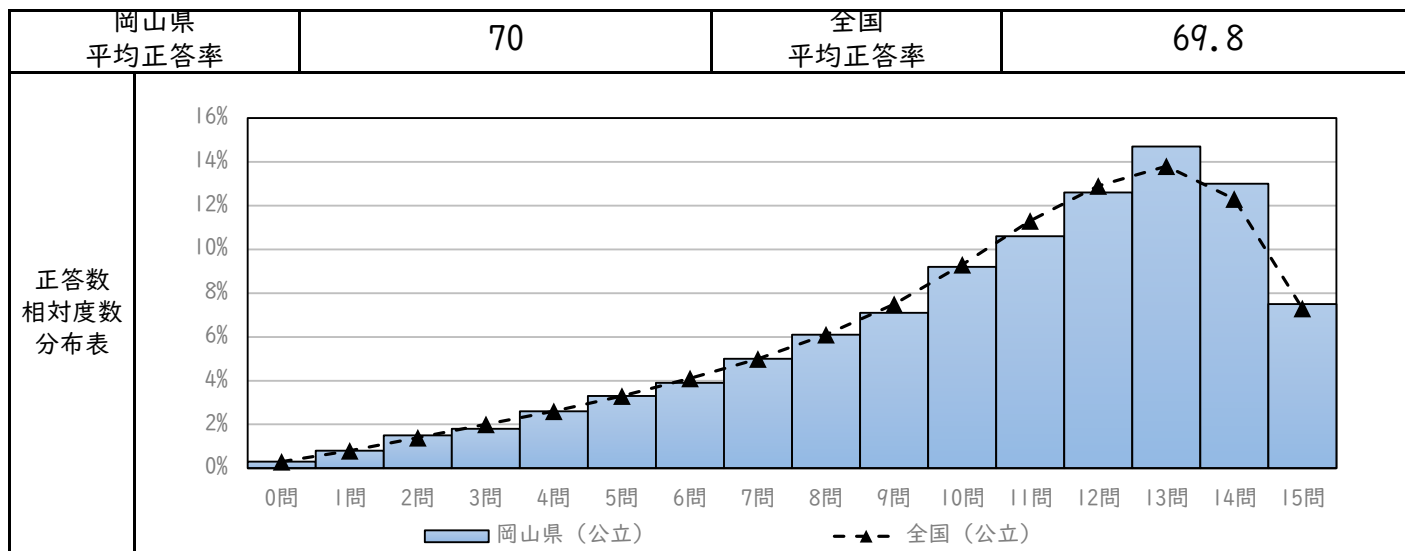


【算数】

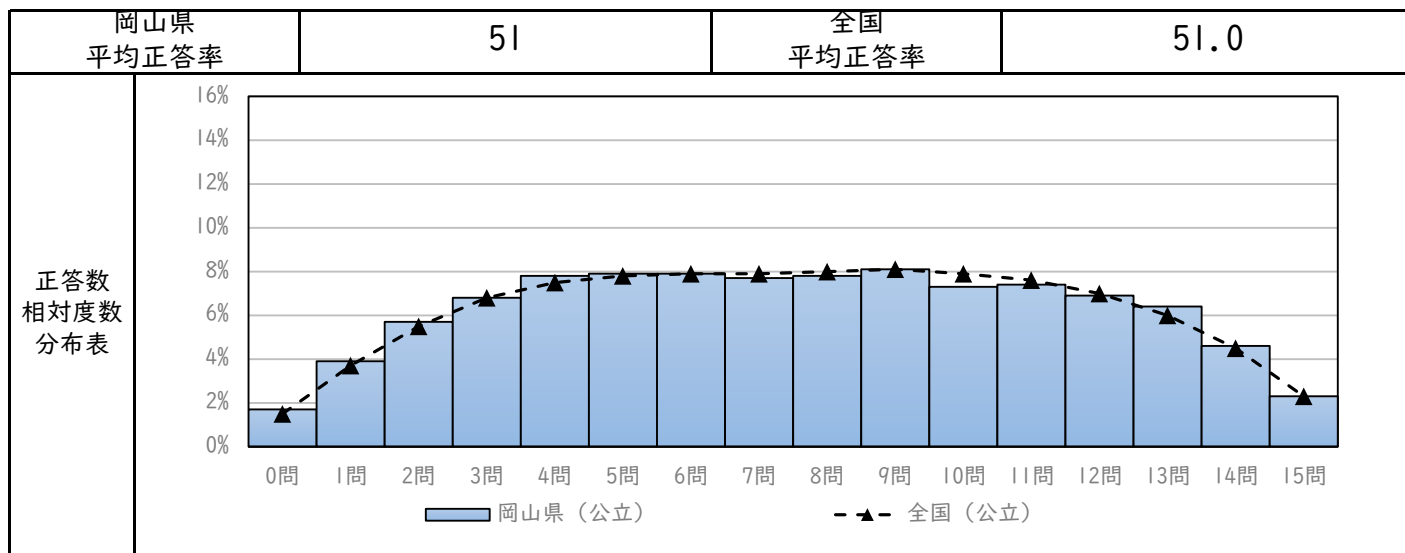


◆中学校3年生

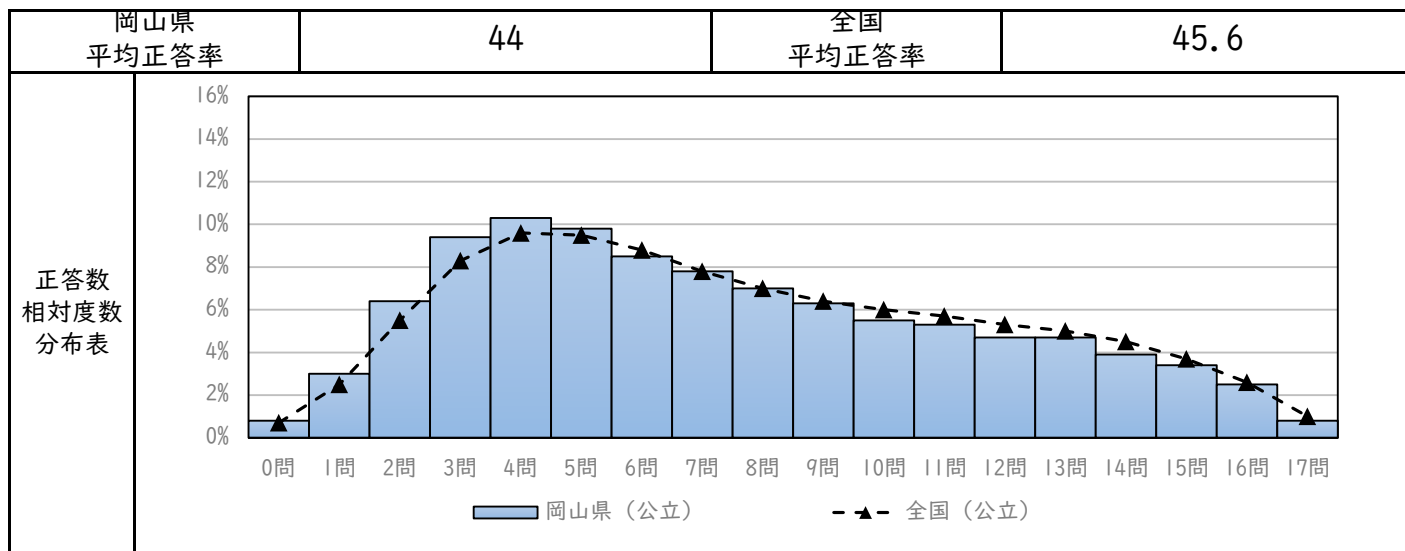
【国語】



【数学】



【英語】



2 設問別の結果

◆小学校6年生

【国語】

設問 番号	設問の概要	平均正答率		
		県	全国との差	
			-10	0
1一	米作りのときに記録していた【カード②】と【カード③】の下線部の関係として適切なものを選択する	65.2		0.5
1二	【川村さんの文章】の空欄に学校の米作りの問題点と解決方法を書く	26.9		0.2
1三 (1) ア	【川村さんの文章】の下線部アを、漢字を使って書き直す(いがい)	52.7		-0.1
1三 (1) ウ	【川村さんの文章】の下線部ウを、漢字を使って書き直す(きかん)	74.3		1.7
1三 (2) イ	【川村さんの文章】の下線部イを、送り仮名に気を付けて書き直したものととして適切なものを選択する(くらべて)	93.6		0.5
1四	【川村さんの文章】の特徴の説明として適切なものを選択する	79.7		-0.1
2一	【資料1】と【資料2】に書かれている内容として適切なものを選択する	90.5		0.5
2二	【相田さんのメモ】の空欄に当てはまる内容として適切なものを選択する	67.5		0.1
2三	相田さんが【資料3】の情報をどのように整理しているかについて説明したものととして適切なものを選択する	62.1		0.1
2四	資料を読み、運動と食事の両方について分かったことをもとに、自分ができそうなことをまとめて書く	58.3		2.1
3一 (1)	【インタビューの様子】の傍線部ア(～ということだと思いますが、合っていますか。)のように質問をした理由として適切なものを選択する	73.7		0.1
3一 (2)	【インタビューの様子】の傍線部イ(～というのは、どのような姿ですか。)のように質問をした理由として適切なものを選択する	74.5		0.5
3二	寺田さんと山本さんが、どのような思いでボランティアを続けているのかについて、分かったことをまとめて書く	73.4		3.2
3三	敬語の使い方をまとめた【谷さんのノートの一部】の空欄に入る内容として適切なものを選択する	59.8		2.2

【参考】平均無解答率

岡山県	3.9
全 国	4.8

◆小学校6年生

【算数】

設問 番号	設問の概要	平均正答率		
		県	全国との差	
			-10	0
1 (1)	5脚の椅子を重ねたときの高さを求める	93.2		-0.3
1 (2)	椅子の数が2倍になっても、高さは2倍になっていないことについて、表の数を使って書く	87.7		-0.8
1 (3)	椅子4脚の重さが7kgであることを基に、48脚の重さの求め方と答えを書く	54.7		-0.8
1 (4)	全部の椅子の数を求めるために、 50×40 を計算する	80.4		-0.4
2 (1)	テープを2本の直線で切ってできた四角形の名前と、その四角形の特徴を選ぶ	58.8		-1.0
2 (2)	テープを折ったり切ったりしてできた四角形の名前を書く	86.1		-1.1
2 (3)	切って開いた三角形を正三角形にするために、テープを切るときAの角の大きさを書く	22.5		-2.4
2 (4)	テープを直線で切ってできた二つの三角形の面積の大小について分かることを選び、選んだわけを書く	17.8		-3.0
3 (1)	2種類の辞書を全部並べた長さを求める二つの式について、それぞれどのようなことを表しているのかを選ぶ	70.2		-0.1
3 (2)	3種類のファイル23人分を全部並べた長さの求め方と答えを記述し、全部のファイルを棚に入れることができるかどうかを判断する	55.6		-1.1
3 (3)	$(151 + 49) \times 3$ と $151 \times 3 + 49 \times 3$ を計算したり、分配法則を用いたりして答えを求める	73.6		1.2
3 (4)	$66 \div 3$ の筆算の仕方を説明した図を基に、筆算の商の十の位に当たる式を選ぶ	45.2		-2.4
4 (1)	示された基準量と比較量から、割合が30%になるものを選ぶ	42.5		-3.5
4 (2)	運動カードから、運動した時間の合計が30分以上である日数を求める	75.1		-0.6
4 (3)	二つのグラフから、30分以上の運動をした日数が「1日」と答えた人数に着目して、分かることを書く	56.3		0.1
4 (4)	二次元の表から、読み取ったことの根拠となる数の組み合わせを選ぶ	63.8		-0.8

【参考】平均無解答率

岡山県	3.4
全国	3.4

設問から見える成果と課題

■小学校国語

【全国平均を上回っている設問】

設問番号	設問の概要	正答率〔%〕		
		県	全国	差
3 二	寺田さんと山本さんが、どのような思いでボランティアを続けているのかについて、分かったことをまとめて書く	73.4	70.2	3.2

【全国平均を下回っている設問】

設問番号	設問の概要	正答率〔%〕		
		県	全国	差
1 四	【川村さんの文章】の特徴の説明として適切なものを選択する	79.7	79.8	-0.1

○目的や意図に応じ、話の内容を捉え、話し手の考えと比較しながら、自分の考えをまとめることができるかをみる設問で、正答率が全国平均を上回った。今後も、話し手の考えと自分の考えの共通点や相違点を整理しながら自分の考えをまとめる活動を大切にしたい。

▲文章の種類とその特徴について理解しているかをみる設問で、正答率が全国平均を下回ったことから、文章を書き始める場面で、目的や意図に応じて書こうとする文章の特徴を意識させるとともに、学習を振り返る場面で、伝える相手に何を伝えようとしていたのかを確認させる必要がある。

■小学校算数

【全国平均を上回っている設問】

設問番号	設問の概要	正答率〔%〕		
		県	全国	差
3 (3)	$(151 + 49) \times 3$ と $151 \times 3 + 49 \times 3$ を計算したり、分配法則を用いたりして答えを求める	73.6	72.4	1.2

【全国平均を下回っている設問】

設問番号	設問の概要	正答率〔%〕		
		県	全国	差
2 (4)	テープを直線で切ってできた二つの三角形の面積の大小について分かることを選び、選んだわけを書く	17.8	20.8	-3.0
4 (1)	示された基準量と比較量から、割合が30%になるものを選ぶ	42.5	46.0	-3.5

○加法と乗法の混合した整数の計算をしたり、分配法則を用いたりすることができるかどうかをみる設問で、正答率が全国平均を上回った。計算の順序や計算に関して成り立つ性質に係る指導の成果が表れたと考える。

▲高さが等しい三角形について底辺と面積の関係を基に面積の大小を判断し、その理由を言葉や数を用いて記述できるかどうかをみる設問で、正答率が全国平均を下回った。誤答として、高さの数値が分からないと面積の大小を判断することができないと考えた児童が多かったことから、児童が実物やデジタル教科書等を用いて図形を十分に観察したり操作したりする活動を設定し、図形を構成する要素間の関係に着目し、底辺と高さの関係を基に面積の大小を判断できるようにすることが大切である。

▲百分率で表された割合について理解しているかどうかをみる設問で、正答率が全国平均を下回ったことから、同じ割合になる日常生活の場面を設定し、基準量を100にした場合や10にした場合など様々な数値に変えて具体的に比較量を求める活動を通して、割合の概念について理解できるようにする必要がある。

◆中学校3年生

【国語】

設問 番号	設問の概要	平均正答率		
		県	全国との差	
			-10	0
1一	インタビューの前に準備したメモについて説明したものとして適切なものを選択する	87.6		0.1
1二	インターネットの記事を読んで気付いた点として適切なものを選択する	65.3		0.2
1三	相手の話を受けて発した質問について、述べ方の工夫とその意図を説明したものとして適切なものを選択する	77.2		0.6
1四	インタビューのまとめとしてどのようなことを述べるのか、自分の考えを書く	82.9		0.4
2一	「落胆する」の意味として適切なものを選択する	92.6		1.5
2二	二つの文章に共通する表現の効果を説明したものとして適切なものを選択する	63.7		0.7
2三	それぞれの文章で述べられている「読書の楽しみ」として適切なものを選択する	74.0		-0.2
2四	自分がこれからどのように本を読みたいかについて、読んだ文章を参考にして、知識や経験に触れながら書く	67.7		0.2
3一	レポートの下書きの一部について、文の一部を直す意図として適切なものを選択する	54.1		-0.2
3二	漢字を書く（おし量って）	42.7		-1.2
3三	「『判じ絵』とは何か」と見出しを付けた部分について、内容のまとまりで文章が二つに分かれる箇所を選択し、後半のまとまりに付ける見出しを書く	61.9		0.1
3四	「『判じ絵』の解説の面白さ」と見出しを付けた部分に具体例として示す「判じ絵」を選択し、その解説の仕方を書く	71.1		-1.0
4一	歴史的仮名遣いを現代仮名遣いに直す（いひける）	86.6		4.1
4二	原文の中の語句に対応する言葉を現代語で書かれた文章から抜き出す（いと）	75.4		1.3
4三	現代語で書かれた「竹取物語」のどこがどのように工夫されているかについて、古典と比較して書く	50.0		0.0

【参考】平均無解答率

岡山県	4.8
全国	4.6

◆中学校3年生

【数学】

設問 番号	設問の概要	平均正答率		
		県	全国との差	
			-10	0
1	-5、0、3、4、7、9の中から自然数を全て選ぶ	47.0		0.9
2	$12(x/4 + y/6)$ を計算する	78.9		-1.6
3	空間における平面が1つに決まる場合について、正しい記述を選ぶ	29.5		-0.9
4	yがxに反比例し、比例定数が3のとき、xの値とそれに対応するyの値について、正しい記述を選ぶ	44.6		1.8
5	女子50m自由形の記録の、最小の階級から29.00秒以上30.00秒未満の階級までの累積度数を求める	46.7		0.6
6(1)	はじめの数が11のとき、はじめの数にかける数が2、たす数が3のときの計算結果を求める	88.2		-0.7
6(2)	はじめの数にかける数が2、たす数が6ならば、計算結果はいつでも3の倍数になることの説明を完成する	57.9		-0.9
6(3)	はじめの数にかける数がいくつ、たす数がいくつであれば、計算結果はいつでも4の倍数になるかを説明する	40.3		-0.6
7(1)	1961年～1975年の四分位範囲を求める	68.6		2.9
7(2)	「2006年～2020年の黄葉日は、1991年～2005年の黄葉日より遅くなっている傾向にある」と主張することができる理由を、箱ひげ図の箱に着目して説明する	34.2		0.6
8(1)	晴天大学が駅前を通過した時間と新緑大学が駅前を通過した時間の差について、グラフのどの2点のx座標の差として表れるかを書く	55.8		-1.7
8(2)	二人の選手のグラフが直線で表されていることの前提となっている事柄を選ぶ	60.6		-1.1
8(3)	グラフや式を用いて、新緑大学の選手が晴天大学の選手に追いつくのが、6区のスタート地点からおおよそ何mの地点になるかを求める方法を説明する	41.2		-1.6
9(1)	2つの直線BCと直線AEが平行であることを、三角形の合同を基にして、同位角又は錯角が等しいことを示すことで証明する	30.4		-1.7
9(2)	二等辺三角形でない2つの合同な三角形のときに平行線がかけないことについて、二等辺三角形のときの証明の中から成り立たなくなる式を書く	36.5		-0.5

【参考】平均無解答率

岡山県	9.9
全国	9.6

◆中学校3年生

【英語】

設問 番号	設問の概要	平均正答率		
		県	全国との差	
			-10	0
1 (1)	ある状況を描写する英語を聞き、その内容を最も適切に表している絵を選択する	73.6		-5.4
1 (2)	道案内の場面における会話を聞き、その内容を最も適切に表している絵を選択する	61.8		-2.6
1 (3)	買物の場面における会話を聞き、その内容を最も適切に表している絵を選択する	47.9		-1.9
2	忘れ物に関する情報を得るために自動音声案内を聞き、最も適切な番号を選択する	60.1		-1.0
3	バーベキューパーティーについての説明を聞き、質問の答えとして最も適切なものを選択する	38.8		-2.4
4	水問題についての話を聞き、話し手の最も伝えたい内容を選択する	52.6		-2.2
5 (1)	ある状況を描写する英文を読み、その内容を最も適切に表しているグラフを選択する	54.8		-1.2
5 (2)	事実や考えが書かれた英文を読み、考えを表している英文を選択する	59.7		-4.8
6	友達からのメールを読み、相手が示した条件に合うイベントとして最も適切なものを選択する	34.0		-1.9
7 (1)	図書館について書かれた英文を読み、文中の空所に入る適切な語句を選択する	60.1		0.3
7 (2)	図書館について書かれた英文を読み、その概要として最も適切なものを選択する	33.4		-1.3
8 (1)	ロボットについて書かれた英文を読み、書き手の最も伝えたい内容を選択する	52.5		-3.6
8 (2)	ロボットについて書かれた英文を読み、書き手の意見に対する自分の考えとその理由を書く	19.6		0.1
9 (1) ①	与えられた英語を適切な形に変えたり、不足している語を補ったりして、会話が成り立つように英文を完成させる	37.2		-3.2
9 (1) ②	与えられた英語を適切な形に変えたり、不足している語を補ったりして、会話が成り立つように英文を完成させる	19.2		-1.7
9 (2)	メールの英文を依頼する表現に書き換える	28.8		-0.2
10	学校生活（行事や部活動など）の中から紹介したいものを1つ取り上げ、それを説明するまとまりのある文章を書く	7.7		0.3

【参考】平均無解答率

岡山県	6.0
全国	5.7

設問から見える成果と課題

■中学校国語

【全国平均を上回っている設問】

設問番号	設問の概要	正答率〔%〕		
		県	全国	差
4 一	歴史的仮名遣いを現代仮名遣いに直す（いひける）	86.6	82.5	4.1

【全国平均を下回っている設問】

設問番号	設問の概要	正答率〔%〕		
		県	全国	差
3 四	「『判じ絵』の解説の面白さ」と見出しを付けた部分に具体例を選択し、その解説の仕方を書く	71.1	72.1	-1.0

○歴史的仮名遣いを現代仮名遣いに直して読むことができるかをみる設問で、正答率が全国平均を上回ったことから、今後も、古典の文章を音読することで、現代の口語との違いに気付かせるとともに、文語のきまりについて、文章の具体的な表現と結び付けて理解させることを大切にしたい。

▲自分の考えが伝わる文章になるように、根拠を明確にして書くことができるかをみる設問で、正答率が全国平均を下回ったことから、どの教科においても自分の考えを表現する際には、根拠として複数の事例を示したり、専門的な知見を引用したりするなどし、どのように表現すれば根拠が明確になるかを吟味させる必要がある。

■中学校数学

【全国平均を上回っている設問】

設問番号	設問の概要	正答率〔%〕		
		県	全国	差
7 (1)	1961年～1975年の四分位範囲を求める	68.6	65.7	2.9

【全国平均を下回っている設問】

設問番号	設問の概要	正答率〔%〕		
		県	全国	差
8 (3)	グラフや式を用いて、新緑大学の選手が晴天大学の選手に追いつくのが、6区のスタート地点からおよそ何mの地点になるかを求める方法を説明する	41.2	42.8	-1.6

○四分位範囲の意味を理解しているかをみる設問で、正答率が全国平均を上回った。四分位範囲や中央値等の用語の必要性とその意味を理解できるよう、複数の集団のデータの分布に着目し傾向を比較して読み取る活動が大切である。

▲事象を数学的に解釈し、問題解決の方法を数学的に説明することができるかをみる設問で、正答率が全国平均を下回ったことから、日常的な事象における数量関係を、表、式、グラフを相互に関連付けて考察させるなど、特徴を的確に捉え数学的に説明させる活動や、問題解決の過程や結果を振り返らせる活動を設定する必要がある。

■中学校英語

【全国平均を上回っている設問】

設問番号	設問の概要	正答率〔%〕		
		県	全国	差
7 (1)	図書館について書かれた英文を読み、文中の空所に入る適切な語句を選択する	60.1	59.8	0.3

【全国平均を下回っている設問】

設問番号	設問の概要	正答率〔%〕		
		県	全国	差
1 (3)	買物の場面における会話を聞き、その内容を最も適切に表している絵を選択する	47.9	49.8	-1.9
6	友達からのメールを読み、相手が示した条件に合うイベントとして最も適切なものを選択する	34.0	35.9	-1.9

○まとまりのある文章において、文と文との関係を正確に読み取ることができるかどうかをみる設問で、正答率が全国平均を上回った。日常的な話題に応じて様々な概要の捉え方を指導することが大切である。

▲必要な情報を聞き取ることができるかどうかをみる設問において、正答率が全国平均を下回ったことから、話されること全てを聞き取ろうとするのではなく、目的や場面、状況に応じて自分が必要な情報は何かを把握・判断して聞き取らせる生徒の言語活動を充実させる必要がある。また、学習者用デジタル教科書を活用し、繰り返し聞いたり、音声の速度を調節したりと、個別最適な学びを進める必要がある。

▲自分の置かれた状況などから判断して、必要な情報を読み取ることができるかどうかをみる設問において、正答率が全国平均を下回ったことから、英語で書かれたパンフレットや取扱説明書等、複数の情報が含まれる文章を基に、目的に応じて必要な情報を整理しながら読み取っていく指導が必要である。

3 学習状況（児童生徒質問紙）調査の主な質問項目の結果

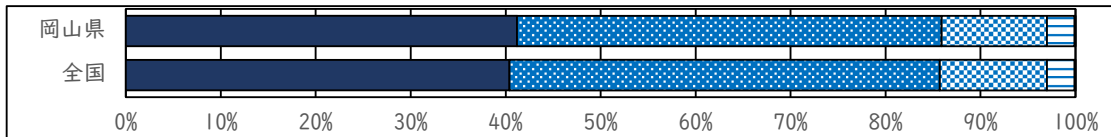
※各質問項目は質問紙調査の質問文をそのまま使用している。

【授業理解】

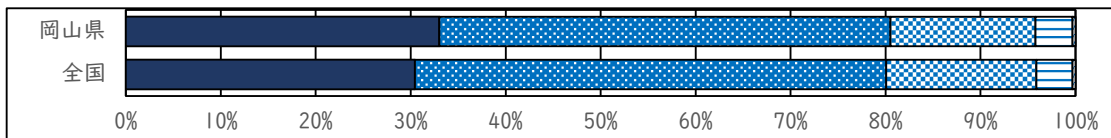
○ 国語の授業の内容はよく分かる。

- | | |
|----------------------|--------------------|
| ■ 1：当てはまる | ■ 2：どちらかといえば、当てはまる |
| ■ 3：どちらかといえば、当てはまらない | □ 4：当てはまらない |
| ■ その他・無回答 | |

	1	2	3	4	その他・無回答
小6 岡山県	41.2	44.7	11.1	2.9	0.1
全国	40.4	45.3	11.3	2.9	0.1



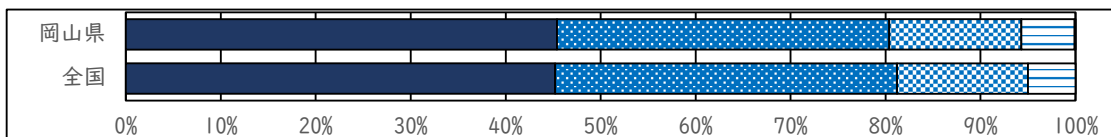
	1	2	3	4	その他・無回答
中3 岡山県	33.0	47.5	15.3	3.9	0.3
全国	30.4	49.6	15.8	3.8	0.3



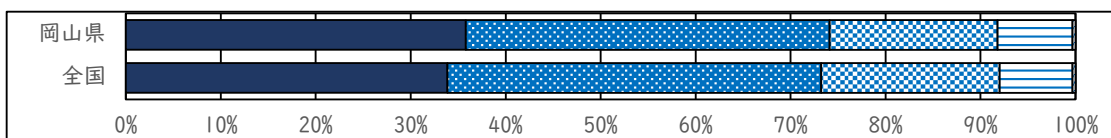
○ 算数[数学]の授業の内容はよく分かる。

- | | |
|----------------------|--------------------|
| ■ 1：当てはまる | ■ 2：どちらかといえば、当てはまる |
| ■ 3：どちらかといえば、当てはまらない | □ 4：当てはまらない |
| ■ その他・無回答 | |

	1	2	3	4	その他・無回答
小6 岡山県	45.4	35.0	13.9	5.6	0.1
全国	45.2	36.0	13.8	5.0	0.1



	1	2	3	4	その他・無回答
中3 岡山県	35.8	38.3	17.7	7.9	0.3
全国	33.9	39.4	18.8	7.7	0.3

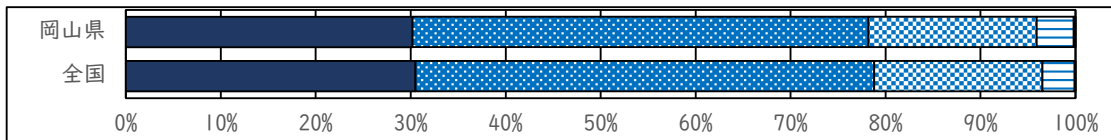


【授業改善】

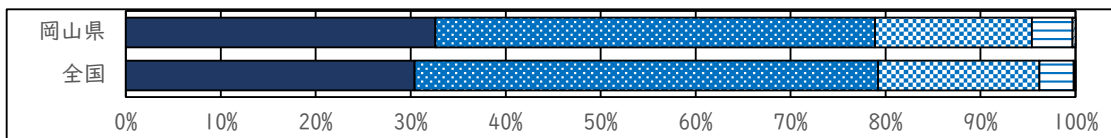
○ 授業では、課題の解決に向けて、自分で考え、自分から取り組んでいた。

■ 1：当てはまる	■ 2：どちらかといえば、当てはまる
■ 3：どちらかといえば、当てはまらない	□ 4：当てはまらない
■ その他・無回答	

	1	2	3	4	その他・無回答
小6 岡山県	30.2	48.0	17.7	3.9	0.2
全国	30.5	48.3	17.7	3.4	0.1



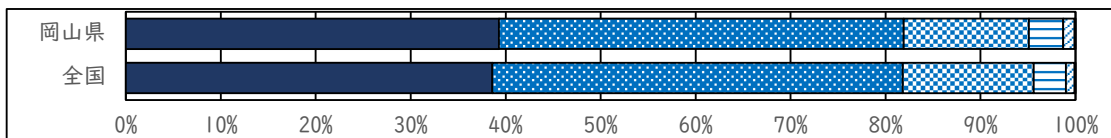
	1	2	3	4	その他・無回答
中3 岡山県	32.6	46.3	16.5	4.3	0.3
全国	30.4	48.8	17.0	3.6	0.2



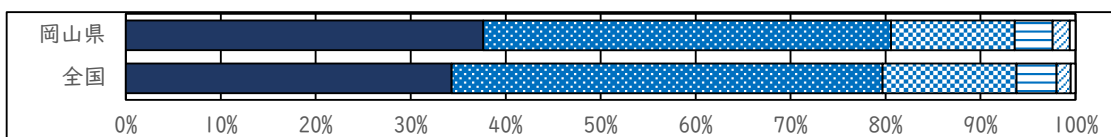
○ 学級の友達[生徒]との間で話し合う活動を通じて、自分の考えを深めたり、広げたりすることができていますか。

■ 1：当てはまる	■ 2：どちらかといえば、当てはまる
■ 3：どちらかといえば、当てはまらない	□ 4：当てはまらない
□ 5：学級の友達[生徒]との間で話し合う活動を行っていない	□ その他・無回答

	1	2	3	4	5	その他・無回答
小6 岡山県	39.3	42.6	13.2	3.6	1.2	0.1
全国	38.6	43.2	13.8	3.4	0.9	0.1



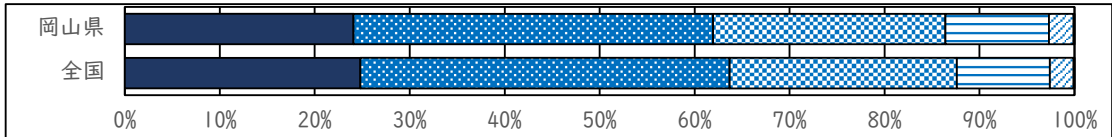
	1	2	3	4	5	その他・無回答
中3 岡山県	37.6	42.9	13.0	4.0	1.8	0.6
全国	34.3	45.4	14.1	4.2	1.5	0.5



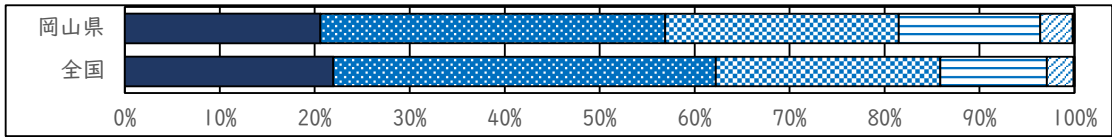
○ 授業で、自分の考えを発表する機会では、自分の考えがうまく伝わるよう、資料や文章、話の組立てなどを工夫して発表していましたか。

■ 1:発表していた	■ 2:どちらかといえば、発表していた
■ 3:どちらかといえば、発表していなかった	□ 4:発表していなかった
■ 5:考えを発表する機会はなかった	□ その他・無回答

	1	2	3	4	5	その他・無回答
小6 岡山県	24.1	37.9	24.5	10.9	2.6	0.1
全国	24.8	38.9	23.9	9.8	2.5	0.1



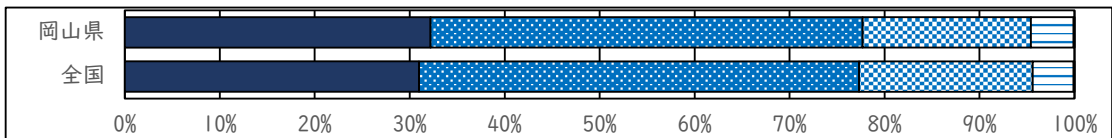
	1	2	3	4	5	その他・無回答
中3 岡山県	20.6	36.3	24.6	14.9	3.4	0.2
全国	21.9	40.2	23.6	11.2	2.8	0.1



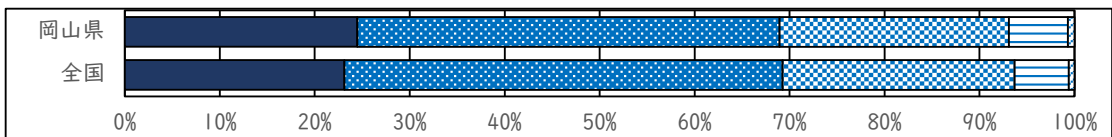
○ 学習した内容について、分かった点や、よく分からなかった点を見直し、次の学習につなげることができている。

■ 1:当てはまる	■ 2:どちらかといえば、当てはまる
■ 3:どちらかといえば、当てはまらない	□ 4:当てはまらない
■ その他・無回答	

	1	2	3	4	その他・無回答
小6 岡山県	32.2	45.5	17.7	4.5	0.1
全国	31.0	46.4	18.3	4.3	0.1



	1	2	3	4	その他・無回答
中3 岡山県	24.5	44.5	24.2	6.2	0.7
全国	23.1	46.1	24.4	5.7	0.6

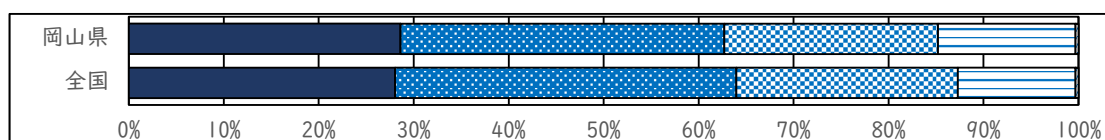


【英語の授業】

○ 英語の授業の内容はよく分かる。

■ 1：当てはまる	■ 2：どちらかといえば、当てはまる
■ 3：どちらかといえば、当てはまらない	□ 4：当てはまらない
□ その他・無回答	

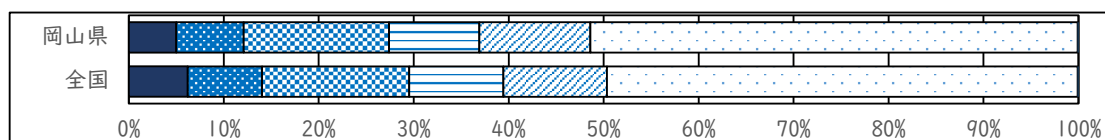
	1	2	3	4	その他・無回答
中3 岡山県	28.6	34.1	22.5	14.5	0.3
全国	28.0	35.9	23.3	12.4	0.3



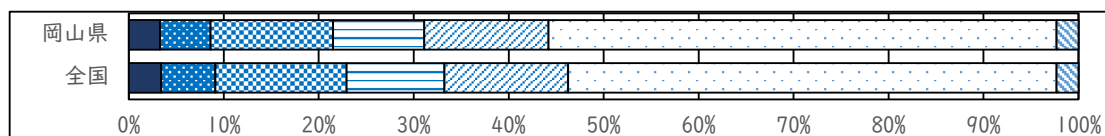
○ 家庭学習の課題(宿題)として、どの程度PC・タブレットなどのICT機器を使用して、英語の音声を読んだり英語を話す練習をしたりしていますか。

■ 1：ほぼ毎日	■ 2：週3回以上	■ 3：週1回程度	□ 4：月1回程度
■ 5：月1回未満	□ 6：行っていない	■ その他・無回答	

	1	2	3	4	5	6	その他・無回答
小6 岡山県	5.0	7.1	15.3	9.5	11.7	51.3	0.1
全国	6.2	7.8	15.5	9.9	10.9	49.5	0.1



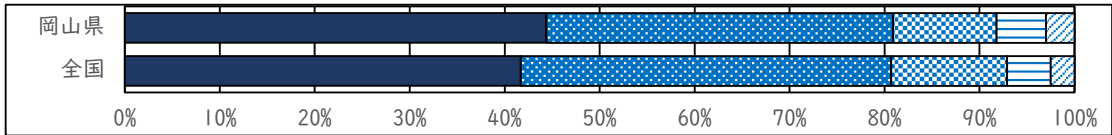
	1	2	3	4	5	6	その他・無回答
中3 岡山県	3.3	5.3	12.9	9.6	13.1	53.5	2.3
全国	3.4	5.7	13.8	10.3	13.0	51.4	2.3



○ 聞いたり読んだりしたことについて、生徒同士で英語で問答したり意見を述べ合ったりする活動が行われていたと思う。

- | | |
|----------------------|--------------------|
| ■ 1：当てはまる | ■ 2：どちらかといえば、当てはまる |
| ▣ 3：どちらかといえば、当てはまらない | □ 4：当てはまらない |
| ▨ その他・無回答 | |

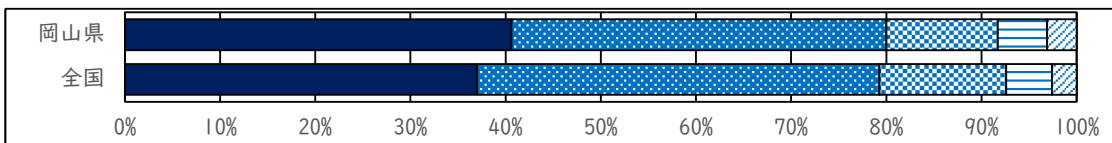
	1	2	3	4	その他・無回答
中3 岡山県	44.4	36.5	10.9	5.2	3.0
全国	41.7	39.0	12.2	4.6	2.5



○ 聞いたり読んだりしたことについて、その内容を英語で書いてまとめたり自分の考えを英語で書いたりする活動が行われていたと思う。

- | | |
|----------------------|--------------------|
| ■ 1：当てはまる | ■ 2：どちらかといえば、当てはまる |
| ▣ 3：どちらかといえば、当てはまらない | □ 4：当てはまらない |
| ▨ その他・無回答 | |

	1	2	3	4	その他・無回答
中3 岡山県	40.6	39.4	11.7	5.2	3.1
全国	37.0	42.3	13.3	4.8	2.6

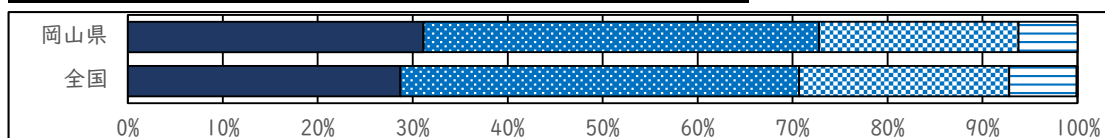


【学習習慣】

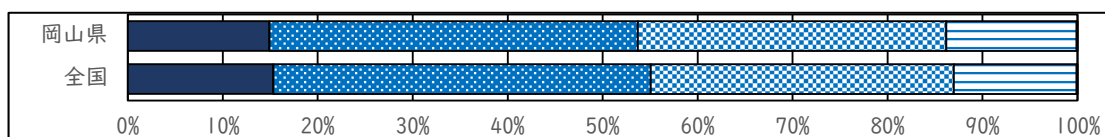
○ 家で自分で計画を立てて勉強をしていますか(学校の授業の予習や復習を含みます)。

■ 1:よくしている	■ 2:ときどきしている	■ 3:あまりしていない
□ 4:全くしていない	□ その他・無回答	

	1	2	3	4	その他・無回答
小6 岡山県	31.1	41.6	21.0	6.2	0.0
全国	28.7	42.0	22.1	7.1	0.1



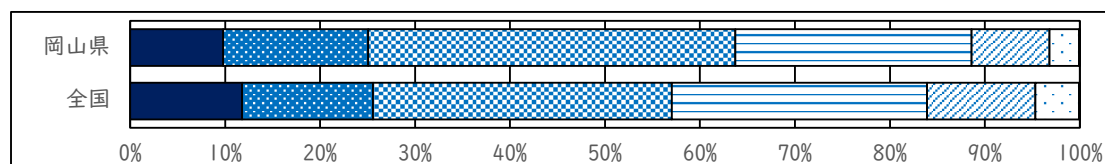
	1	2	3	4	その他・無回答
中3 岡山県	14.9	38.8	32.5	13.7	0.1
全国	15.3	39.7	31.9	12.9	0.1



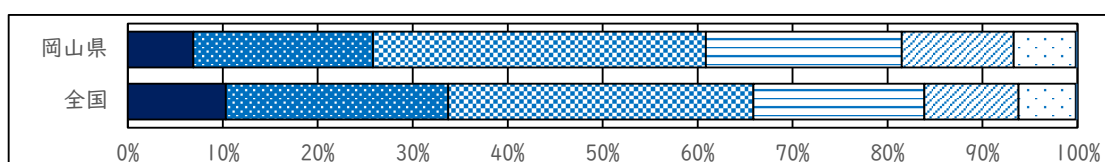
○ 学校の授業時間以外に、普段(月曜日から金曜日)、1日当たりどれくらいの時間、勉強をしますか(学習塾で勉強している時間や家庭教師の先生に教わっている時間、インターネットを活用して学ぶ時間も含みます)。

■ 1:3時間以上	■ 2:2時間以上、3時間より少ない	■ 3:1時間以上、2時間より少ない
□ 4:30分以上、1時間より少ない	□ 5:30分より少ない	□ 6:全くしない
□ その他・無回答		

	1	2	3	4	5	6	その他・無回答
小6 岡山県	9.8	15.3	38.7	24.9	8.2	3.1	0.1
全国	11.8	13.8	31.5	26.9	11.4	4.6	0.1



	1	2	3	4	5	6	その他・無回答
中3 岡山県	6.9	18.9	35.0	20.6	11.8	6.5	0.2
全国	10.3	23.4	32.1	18.0	9.9	6.0	0.2



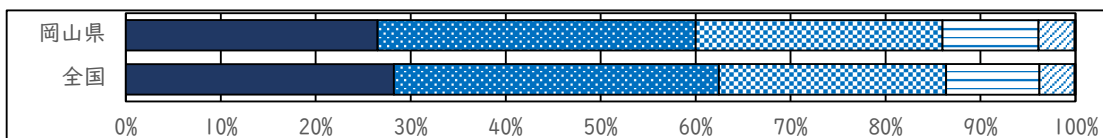
【ICTを活用した学習】

- 5年生まで[1、2年生のとき]に受けた授業で、PC・タブレットなどのICT機器を、どの程度使用しましたか。

■ 1:ほぼ毎日 ■ 2:週3回以上 ■ 3:週1回以上 □ 4:月1回以上 ■ 5:月1回未満 □ その他・無回答

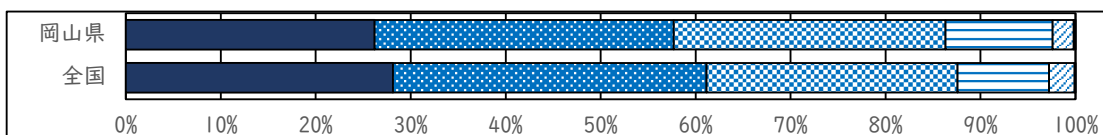
小6

	1	2	3	4	5	その他・無回答
岡山県	26.5	33.5	26.0	10.1	3.8	0.1
全国	28.2	34.2	23.9	9.8	3.7	0.1



中3

	1	2	3	4	5	その他・無回答
岡山県	26.2	31.5	28.6	11.3	2.2	0.2
全国	28.1	33.0	26.4	9.6	2.7	0.1

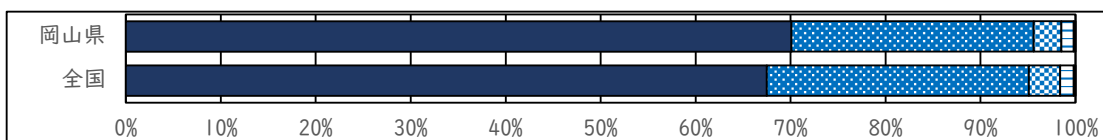


- 学習の中でPC・タブレットなどのICT機器を使うのは勉強の役に立つと思いますか。

■ 1:役に立つと思う ■ 2:どちらかといえば、役に立つと思う
 ■ 3:どちらかといえば、役に立たないと思う □ 4:役に立たないと思う
 ■ その他・無回答

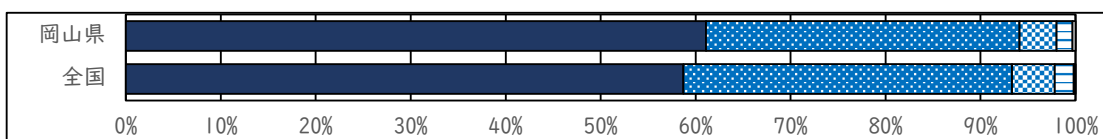
小6

	1	2	3	4	その他・無回答
岡山県	70.1	25.5	2.9	1.3	0.2
全国	67.5	27.6	3.3	1.4	0.2



中3

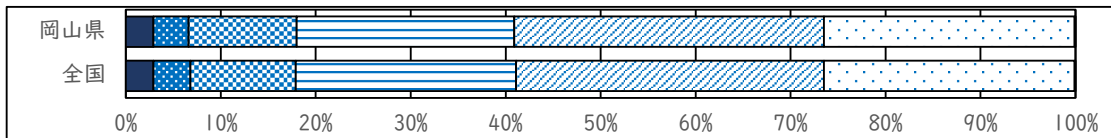
	1	2	3	4	その他・無回答
岡山県	61.1	33.0	3.9	1.7	0.3
全国	58.7	34.6	4.5	2.0	0.2



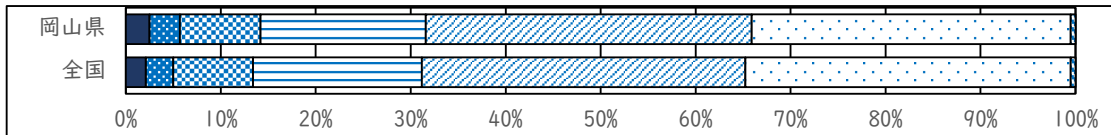
○ 学校の授業時間以外に、普段(月曜日から金曜日)、1日当たりどれくらいの時間、PC・タブレットなどのICT機器を、勉強のために使っていますか(遊びなどの目的に使う時間は除きます)。

- 1: 3時間以上
- 2: 2時間以上、3時間より少ない
- 3: 1時間以上、2時間より少ない
- 4: 30分以上、1時間より少ない
- 5: 30分より少ない
- 6: 全く使っていない
- その他・無回答

	1	2	3	4	5	6	その他・無回答
小6 岡山県	2.9	3.7	11.4	22.9	32.6	26.4	0.1
全国	2.9	3.9	11.1	23.2	32.4	26.4	0.1



	1	2	3	4	5	6	その他・無回答
中3 岡山県	2.5	3.2	8.5	17.4	34.3	33.6	0.5
全国	2.1	2.9	8.4	17.8	34.1	34.3	0.5

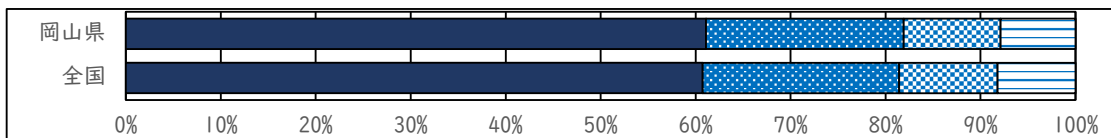


【夢育】

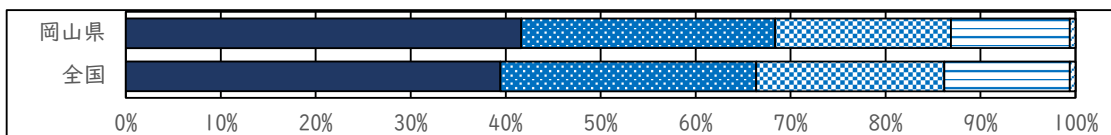
○ 将来の夢や目標を持っている。

- 1: 当てはまる
- 2: どちらかといえば、当てはまる
- 3: どちらかといえば、当てはまらない
- 4: 当てはまらない
- その他・無回答

	1	2	3	4	その他・無回答
小6 岡山県	61.1	20.8	10.2	7.9	0.0
全国	60.8	20.7	10.4	8.2	0.0



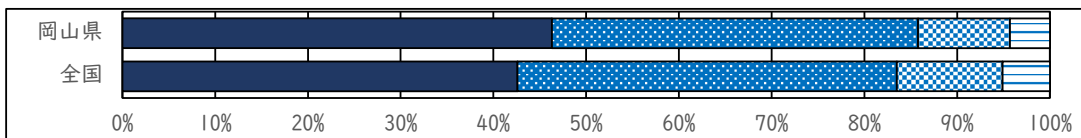
	1	2	3	4	その他・無回答
中3 岡山県	41.6	26.7	18.5	12.5	0.6
全国	39.4	26.9	19.8	13.2	0.6



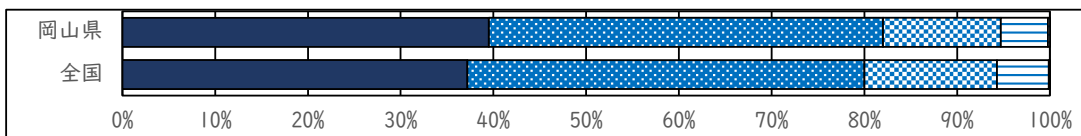
○ 自分には、よいところがあると思う。

■ 1：当てはまる	■ 2：どちらかといえば、当てはまる
■ 3：どちらかといえば、当てはまらない	□ 4：当てはまらない
□ その他・無回答	

	1	2	3	4	その他・無回答
小6 岡山県	46.3	39.5	9.9	4.3	0.0
全国	42.6	40.9	11.4	5.1	0.0



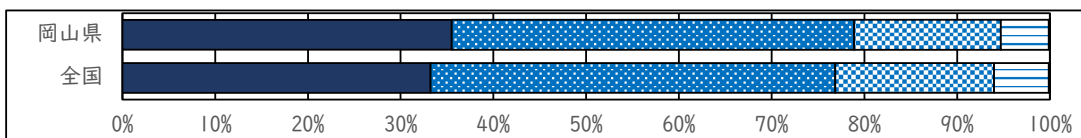
	1	2	3	4	その他・無回答
中3 岡山県	39.5	42.5	12.7	5.1	0.2
全国	37.2	42.8	14.3	5.6	0.1



○ 地域や社会をよくするために何かしてみたいと思う。

■ 1：当てはまる	■ 2：どちらかといえば、当てはまる
■ 3：どちらかといえば、当てはまらない	□ 4：当てはまらない
□ その他・無回答	

	1	2	3	4	その他・無回答
小6 岡山県	35.5	43.4	15.8	5.2	0.1
全国	33.2	43.6	17.1	5.9	0.1



	1	2	3	4	その他・無回答
中3 岡山県	22.5	43.2	22.9	11.2	0.2
全国	19.6	44.3	24.8	11.1	0.1

