



シンボルマーク

11月1日は『おかやま教育の日』
11月1～7日は『おかやま教育週間』

データがしめす 教育行政施策の推進状況

令和4年3月

岡山県教育委員会

目 次

☆ … 第3次岡山県教育振興基本計画に掲げる目標指標（令和3年～6年） ■ … その他の指標
（※現況値しか把握できていない指標は掲載していない。）

(1)魅力ある学校づくりの推進

子どもたちが落ち着いて学習できる環境の整備

- ☆公立小・中学校における学級がうまく機能しない状況が発生している学級数の推移(年間平均学級数) 1
- 公立小・中学校における授業エスケープをしている児童生徒がいる学校数の推移(年間平均学校数) 1

不登校を生まない学校づくりの推進

- ☆小・中・高等学校における不登校の出現割合(児童生徒1千人当たり)の全国平均との差の推移 1
- 長期欠席者数等の推移 2

教師の授業力の向上と魅力ある人材の確保

- ☆全国学力・学習状況調査の全国平均正答率との差の推移 3
- ☆「授業の内容はよく分かる」と回答した児童生徒の割合の推移 3
- 教員の時間外業務時間の推移 3
- 教育職員の精神疾患等による休職者数の推移 4

就学前教育の質の向上

- ☆就学前教育に関する研修への延べ参加人数の推移 4

高等学校段階における教育の充実

- ☆高校生活に満足している生徒の割合(県立高校生)の推移 4

特別支援教育の推進

- ☆居住地校交流を実施した児童の割合(小学部)の推移 5
- 特別支援学校の幼児児童生徒数の推移 5
- 小・中学校特別支援学級の児童生徒数の推移 5
- 通級指導教室の児童生徒数の推移 6
- 通常の学級に在籍する特別な支援を必要とする児童生徒等の割合の推移 6

大学等との連携

- ☆おかやま子ども応援人材バンクの活用数の推移 6
- 高大連携を実施している県立高等学校の割合の推移 7

子どもたちの安全の確保

- ☆防災の基礎学習を実施している学校の割合の推移 7

(2)学びのチャレンジ精神の育成

夢を育む教育やキャリア教育・職業教育の推進

- ☆将来の夢や目標を持っている児童生徒の割合の推移 8
- ☆インターンシップや企業訪問等を体験した高校生の割合の推移 8
- ☆職業教育技術顕彰被顕彰者の割合の推移 8
- 新規卒卒者[希望者]の就職内定率の推移 8
- 中学校卒業者の進路状況の推移 9
- 高等学校卒業者の進路状況の推移 9

子どもたちの学力が伸びる仕組みづくり

- ☆授業以外で平日に1時間以上学習する児童生徒の割合の推移 10
- ☆授業以外で平日に全く又はほとんど学習しない生徒の割合(高等学校3年生)の推移 10

国際的に活躍できる人材の育成

- ☆中学校3年生で英検3級程度以上の英語力を有する生徒の割合の推移 11
- ☆高等学校3年生で英検準2級程度以上の英語力を有する生徒の割合の推移 11
- ☆県立高校生の海外留学生数の推移 11
- ☆インターネットを介して海外の学校や大学等と直接交流をしている県立高校の数の推移 11

Society 5.0に向けた人材の育成

- ☆全国規模の理数・情報・政策提案等のコンテストへの県立高校生の参加者数の推移 11
- 大学と連携して科学技術教育を行っている県立学校数の推移 12

(3)家庭・地域の教育力の向上

家庭・地域の教育力の向上による、子どもたちの生活習慣・学習習慣の定着

- ☆家庭教育企業出前講座実施数(累計)の推移 12

地域住民の参画による学校運営協議会・地域学校協働活動の取組の推進

- ☆地域学校協働活動推進員を委嘱している市町村数の推移 12

(4)規範意識と思いやりの心、健やかな体の育成

道徳教育を中心とした規範意識の確立

☆「人が困っているときは、進んで助けている」と回答した児童生徒の割合の推移	13
■公立学校全学級で道徳の授業公開を実施した学校の状況の推移	13

いじめや暴力行為等への対策の推進

☆小・中・高等学校における暴力行為の発生割合（児童生徒1千人当たり）の全国平均との差の推移	14
■学校内における暴力行為の発生件数の推移	14
■いじめの認知件数等の推移	14
■いじめの解消状況の推移	14

スマホ・ネット等青少年を取り巻く問題への対応

☆スマートフォン等の利用に関して「家庭のルールがある」と回答した児童生徒の割合の推移	15
--	----

郷土愛の醸成

☆「今住んでいる地域の行事に参加している」と回答した児童生徒の割合の推移	15
--------------------------------------	----

より良い社会づくりに参画する人材の育成

☆「地域や社会をよくするために何をすべきかを考えることがある」と回答した児童生徒の割合の推移	16
--	----

子どもたちの体力の向上

☆「運動やスポーツをすることが好き」と回答した児童生徒の割合の推移	16
■新体力テストの結果の推移	17

子どもたちの健康の保持増進

☆「朝ごはんを食べることは大切だ」と回答した児童生徒の割合の推移	17
----------------------------------	----

人権教育の推進

☆地域において人権教育・啓発を推進するために養成する指導者の数（累計）の推移	17
--	----

(5)生涯学習環境の整備と文化・スポーツの振興

生涯学習活動の推進

☆生涯学習大学の連携機関数の推移	18
■生涯学習大学の講座数等の推移	18
■県立生涯学習・社会教育関連施設の利用者数の推移	19
■県立図書館の利用者数と個人貸出冊数の推移	19

文化創造活動の振興と文化財の保存・活用

☆県文化施設を活用した学校数	19
☆文化財保存活用地域計画作成着手市町村数の推移	19
■岡山県内指定文化財件数[R3. 3. 1 現在]	20
■登録文化財の件数の推移	20
■埋蔵文化財発掘調査件数の推移	21
■主な県立公開施設の入場者数の推移	21
■博物館講座等の受講者数の推移	21

参考資料

■学校数の推移	22
■在学者数の推移	22
■本務教員数の推移	22
■教育予算の推移	23
■学校在学者一人当たりの学校教育費の推移[年額]	23
■教員の年齢別男女数[R3. 5. 1 現在]	24
■学校における女性管理職の登用状況の推移	24
■市町村教育委員会事務局職員のうち指導主事等の割合の推移	24

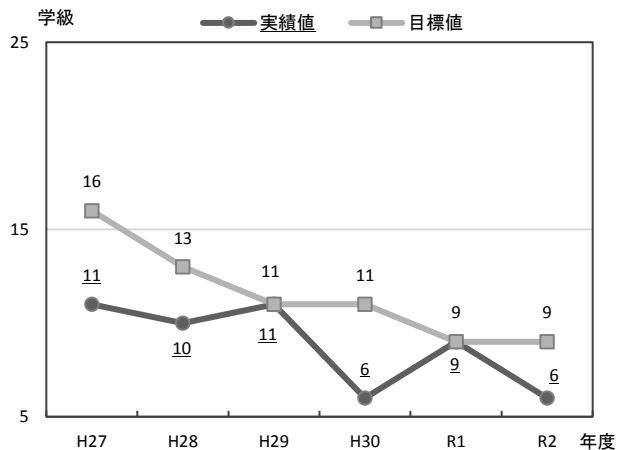
(1) 魅力ある学校づくりの推進

子どもたちが落ち着いて学習できる環境の整備

参照 施策概要P. 11

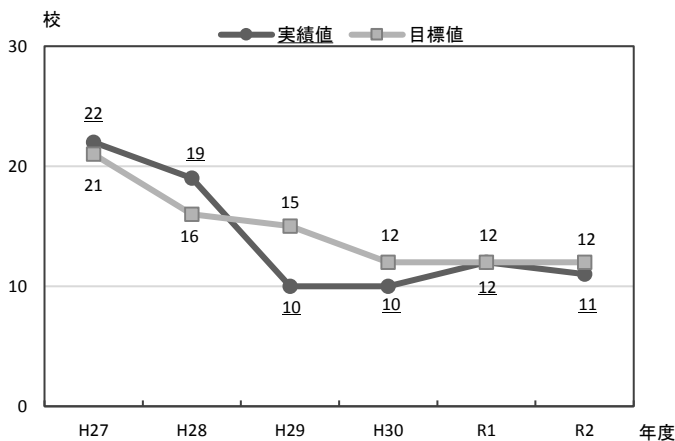
《 目標指標 》

☆公立小・中学校における学級がうまく機能しない状況が発生している学級数の推移
(年間平均学級数)



資料: 人権教育・生徒指導課調べ

■公立小・中学校における授業エスケープをしている児童生徒がいる学校数の推移
(年間平均学校数)



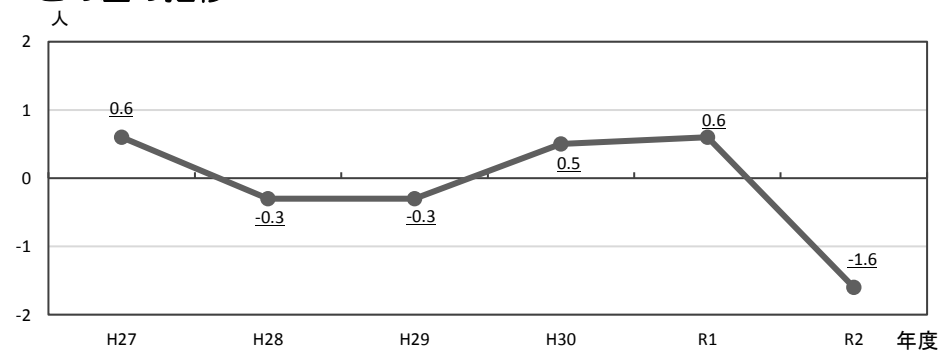
資料: 人権教育・生徒指導課調べ

不登校を生まない学校づくりの推進

参照 施策概要P. 12

《 目標指標 》

☆小・中・高等学校における不登校の出現割合(児童生徒1千人あたり)の全国平均との差の推移



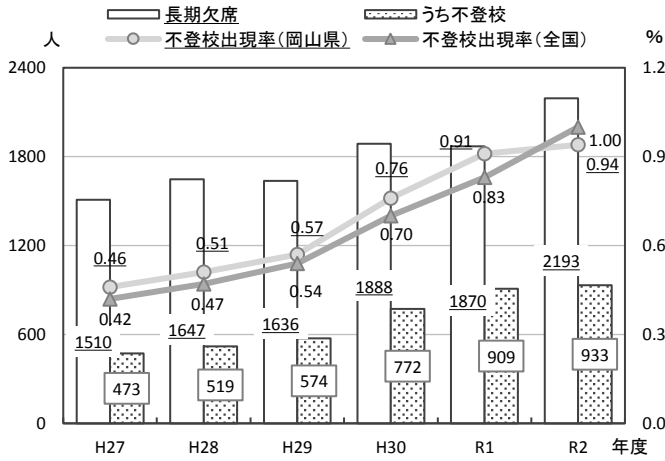
資料: 文部科学省、
人権教育・生徒指導課調べ

※H29調査から不登校の集計方式を変更

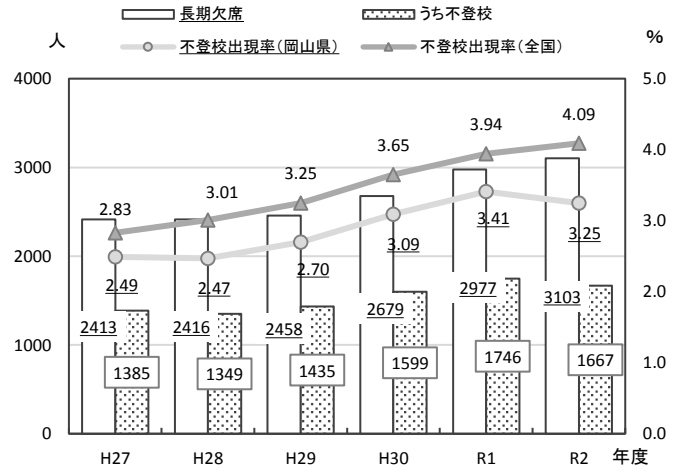
〔欠席理由が二つ以上の場合〕
・～H28: 「その他」に分類
・H29～: 主な理由を選ぶ

長期欠席者数等の推移

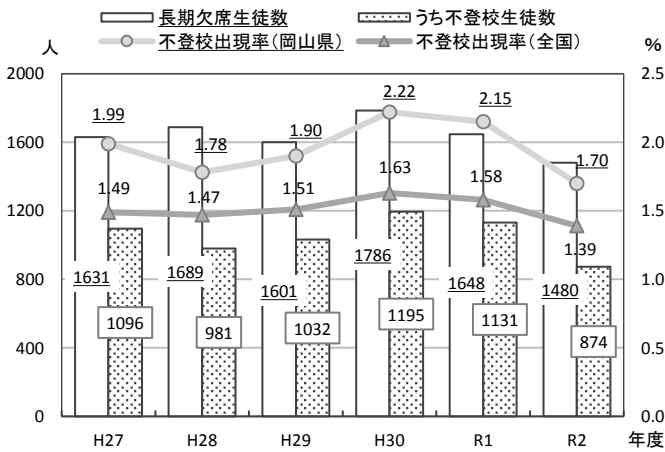
○小学校



○中学校



○高等学校



※児童生徒数は公立・国立・私立の合計

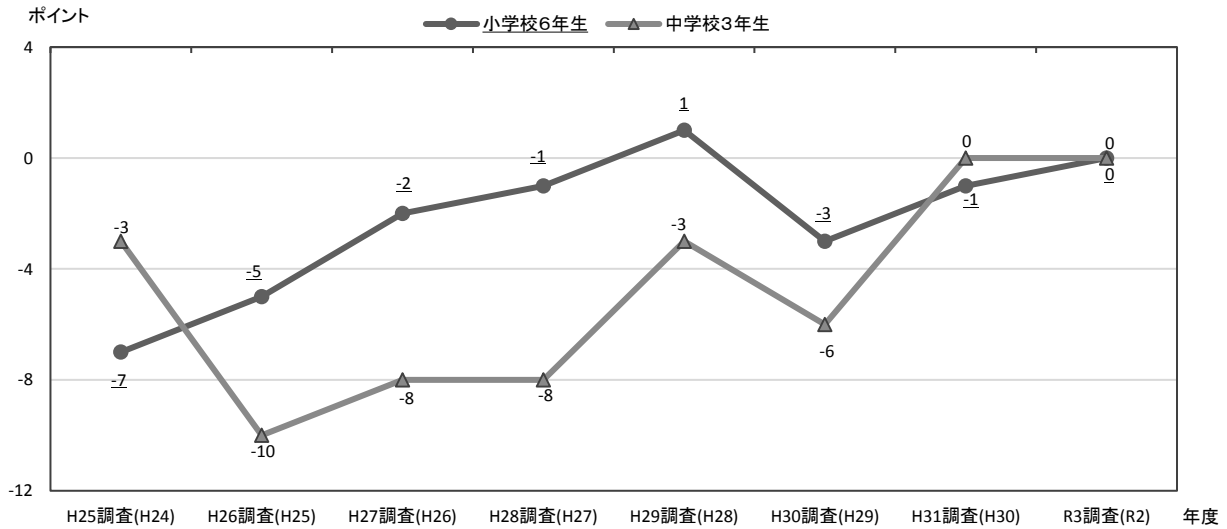
※R2年度の長期欠席児童生徒数には出席停止・忌引きや「新型コロナウイルスの感染症回避」を含む。

なお、「新型コロナウイルスの感染症回避」とは、新型コロナウイルスの感染を回避するため、本人又は保護者の意思で出席しない者、及び医療的ケア児や基礎疾患児で登校すべきではないと校長が判断した者。

資料：文部科学省、人権教育・生徒指導課調べ

《 目標指標 》

☆全国学力・学習状況調査の全国平均正答率との差の推移

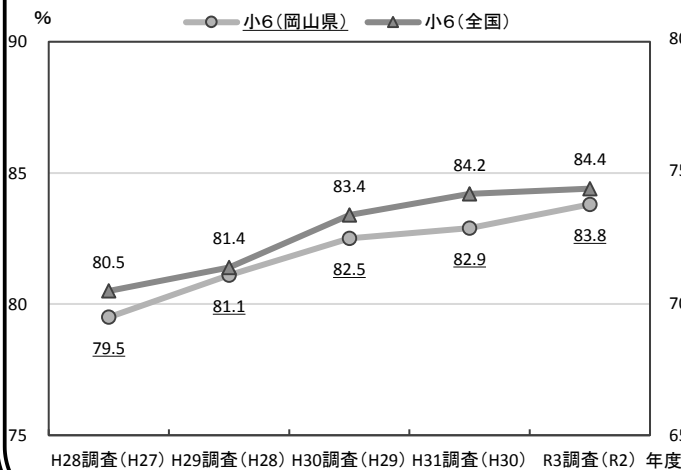


※H25調査(H24)は抽出方式による
※R2調査(R1)は未実施

資料:文部科学省、義務教育課調べ

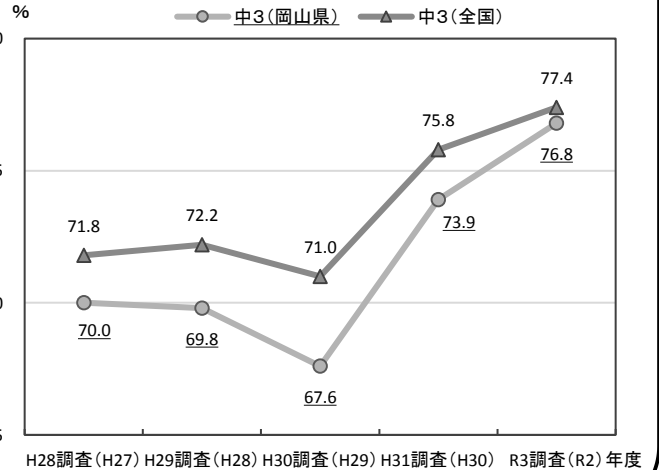
☆「授業の内容はよく分かる」と回答した児童生徒の割合の推移

○小学校



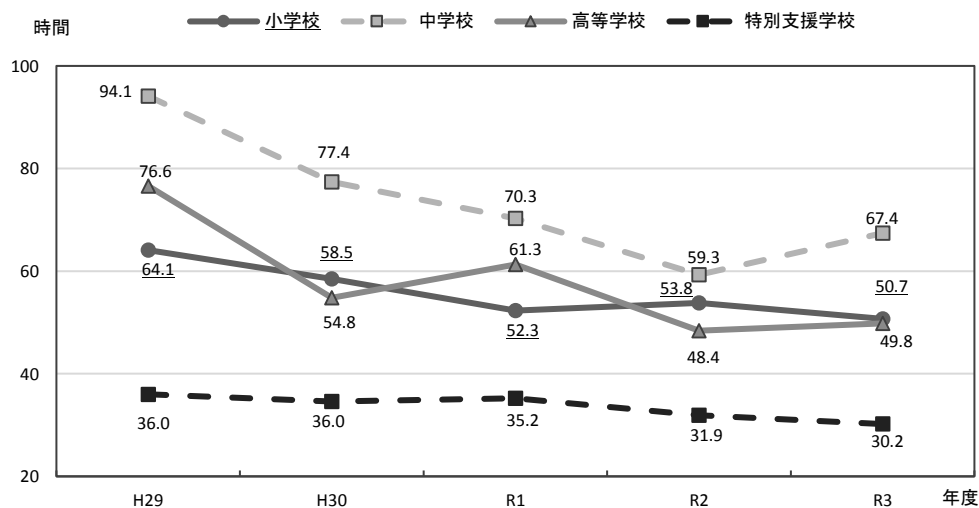
※R2調査(R1)は未実施

○中学校



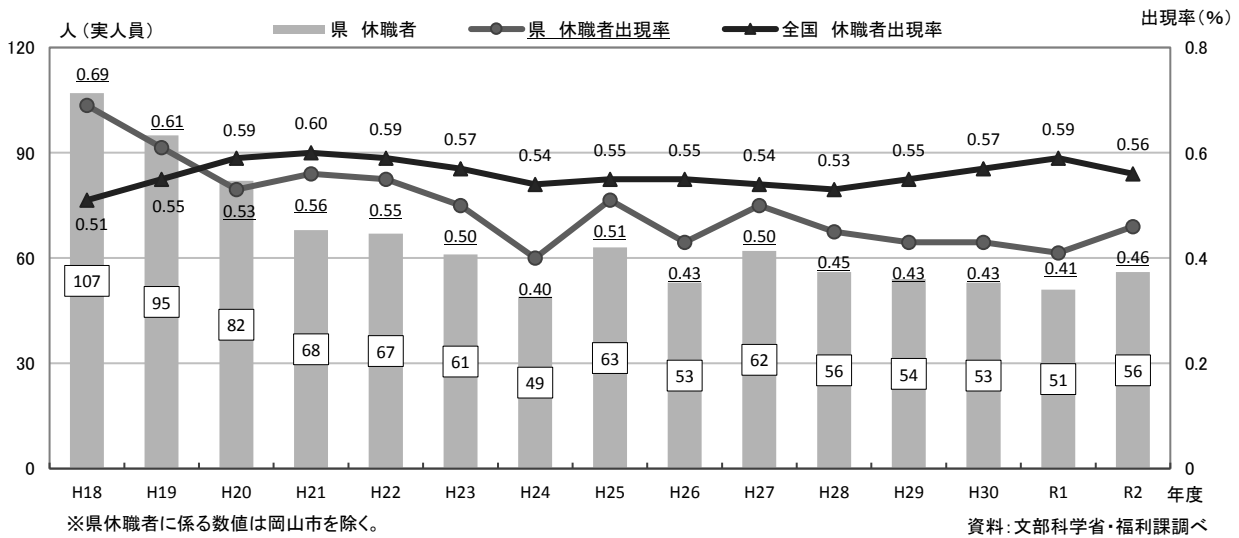
資料:文部科学省、義務教育課調べ

■教員の時間外業務時間の推移



資料:教職員課調べ

■教育職員の精神疾患等による休職者数の推移

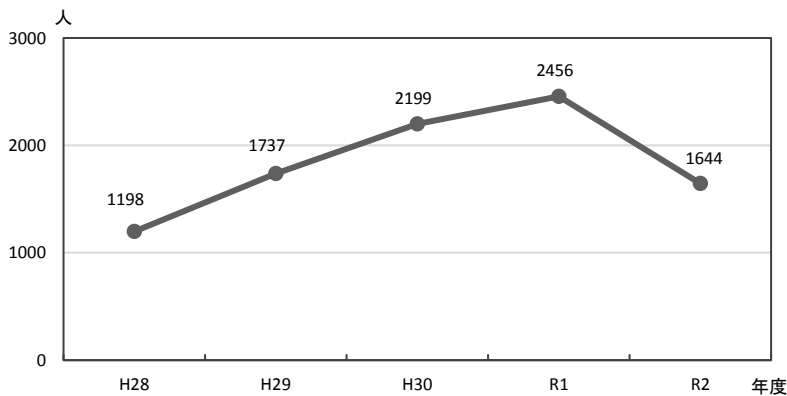


就学前教育の質の向上

参照 施策概要P. 20

《 目標指標 》

☆就学前教育に関する研修への延べ参加人数の推移

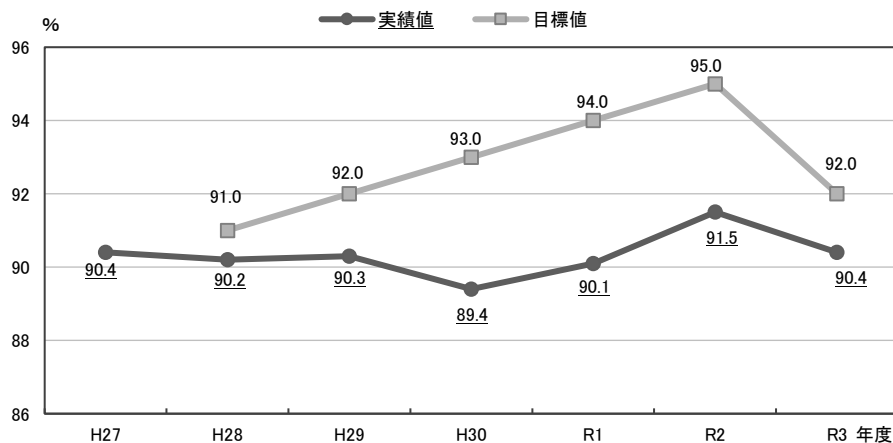


高等学校段階における教育の充実

参照 施策概要P. 22

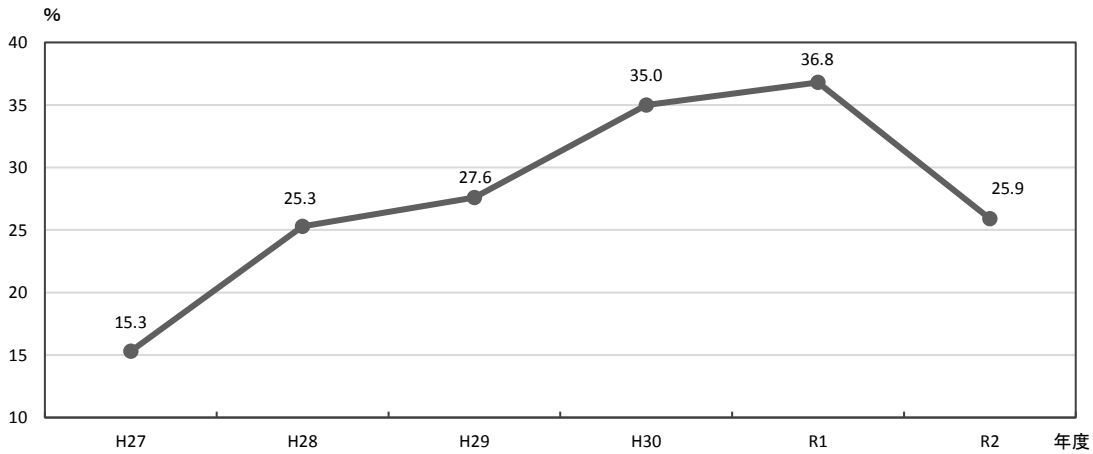
《 目標指標 》

☆高校生活に満足している生徒の割合（県立高校生）の推移



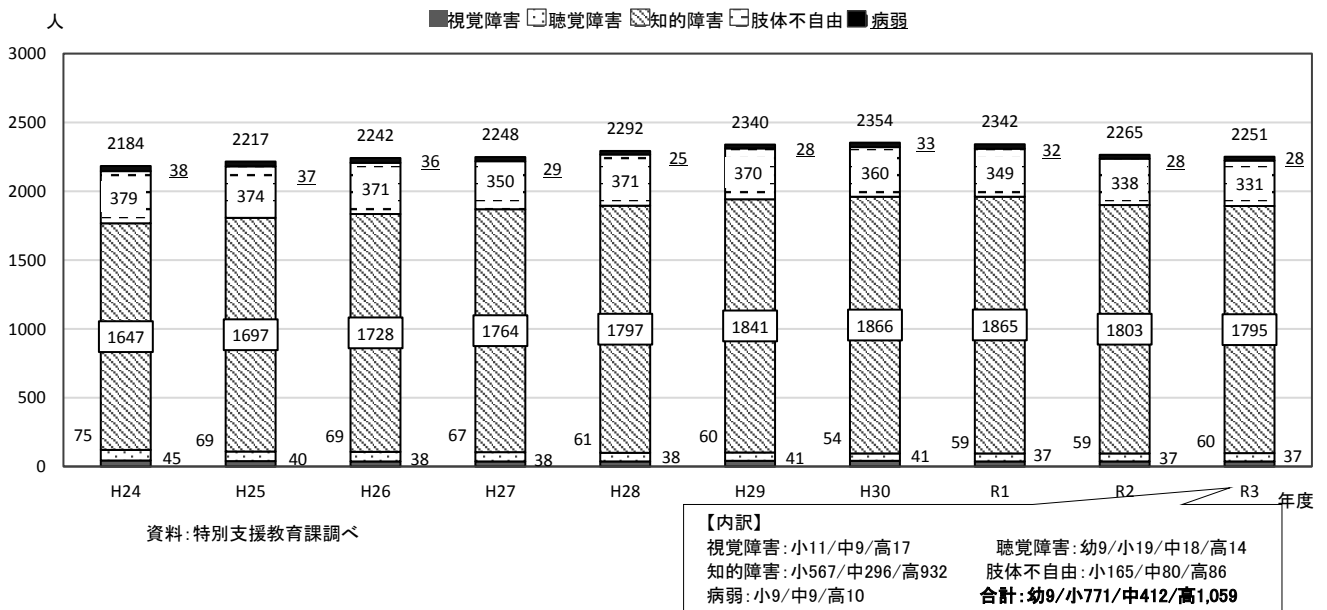
《 目標指標 》

☆居住地校交流を実施した児童の割合（小学部）の推移

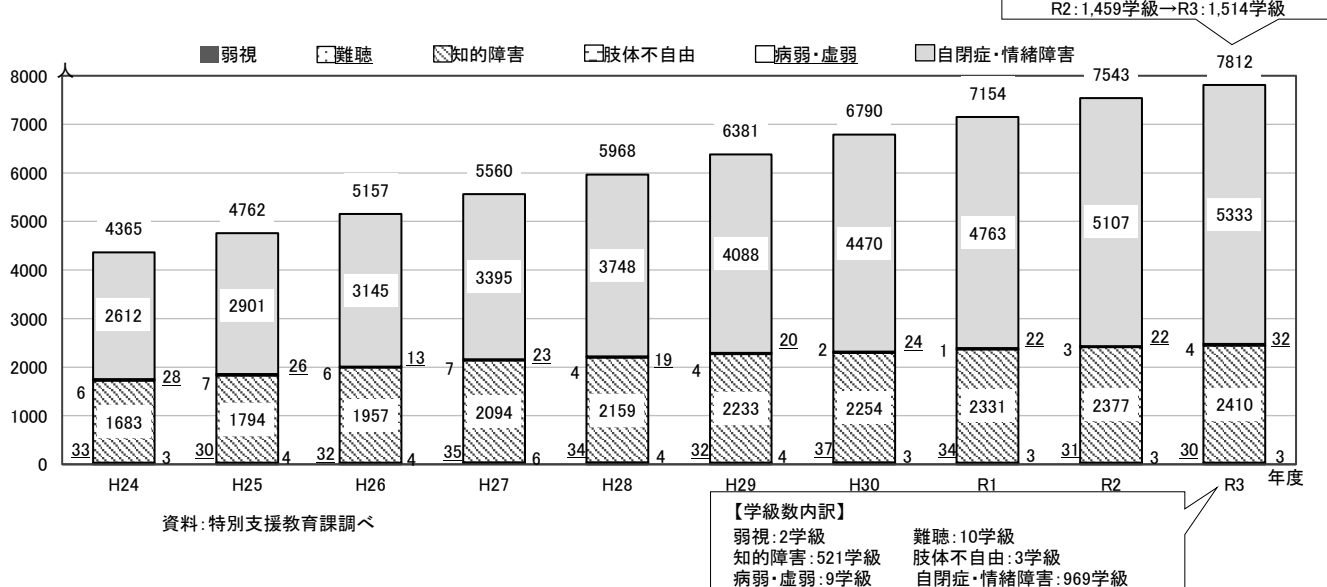


資料：特別支援教育課調べ

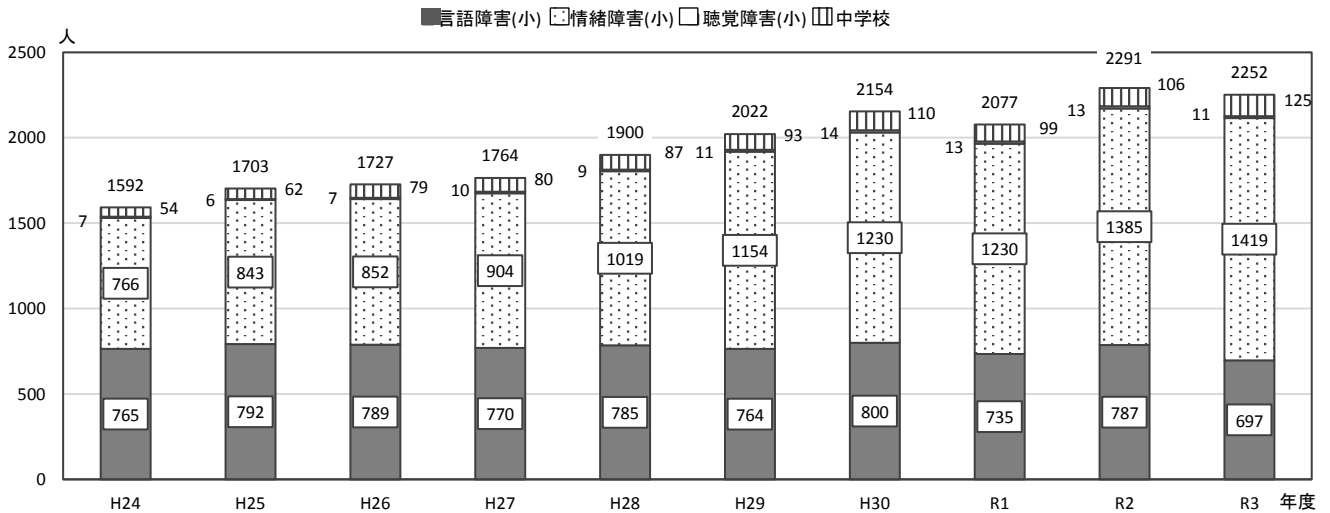
■特別支援学校の幼児児童生徒数の推移



■小・中学校特別支援学級の児童生徒数の推移

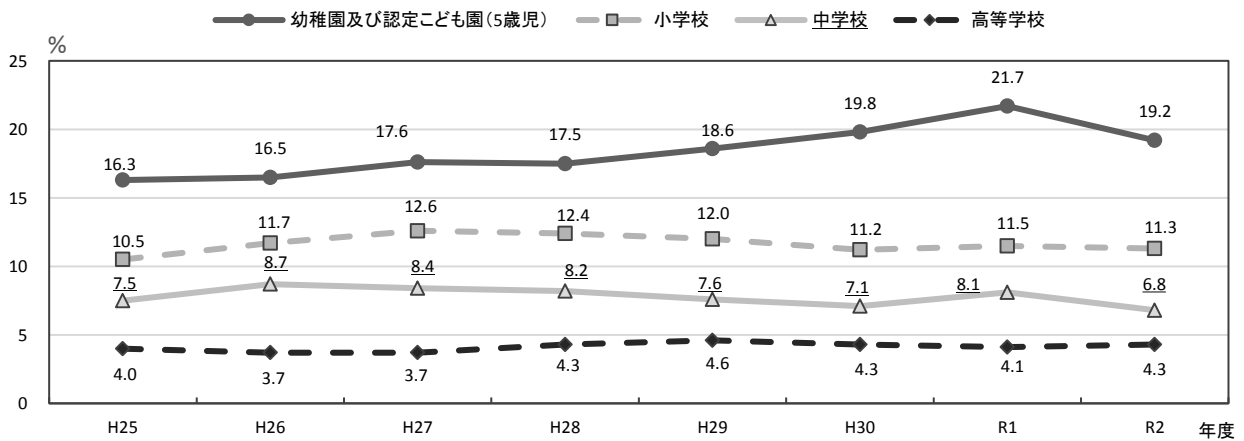


■通級指導教室の児童生徒数の推移



資料：特別支援教育課調べ

■通常の学級に在籍する特別な支援を必要とする児童生徒等の割合の推移



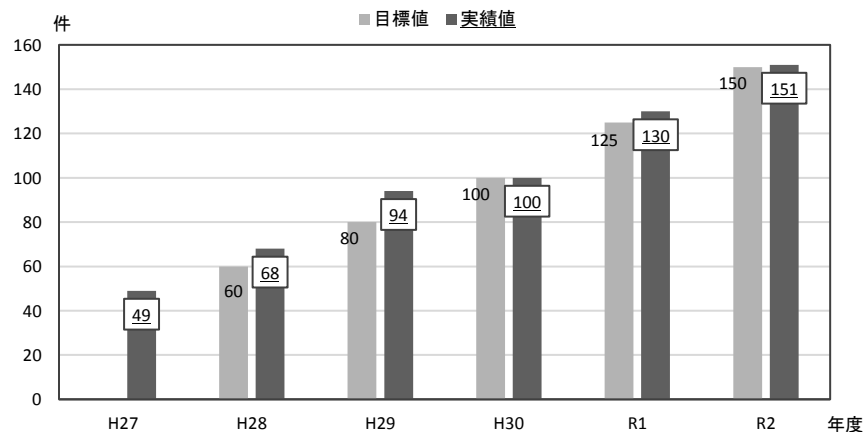
資料：特別支援教育課調べ

大学等との連携

参照 施策概要P.28

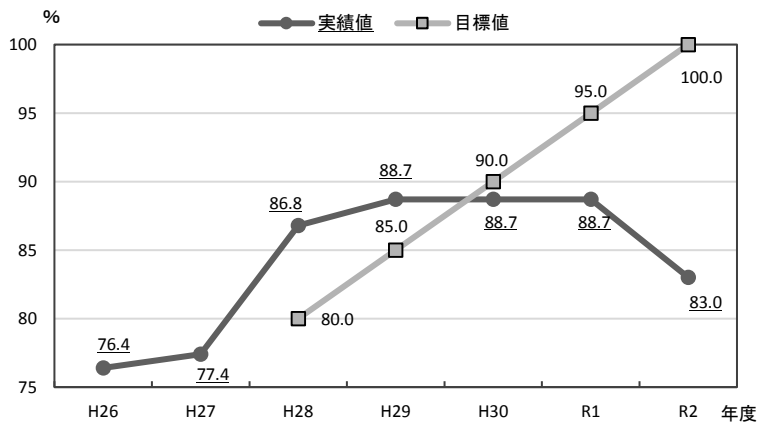
《目標指標》

☆おかやま子ども応援人材バンクの活用数の推移



資料：生涯学習課調べ

■ 高大連携を実施している県立高等学校の割合の推移



※生徒が大学の講義に参加したり、研究室訪問や実験・実習体験などを行っている学校の割合

資料：高校教育課調べ

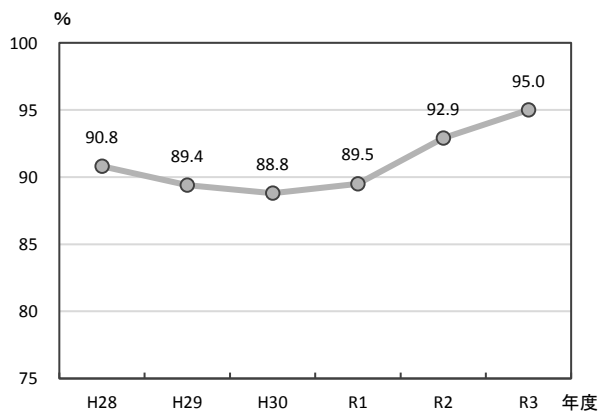
子どもたちの安全の確保

参照 施策概要P. 29

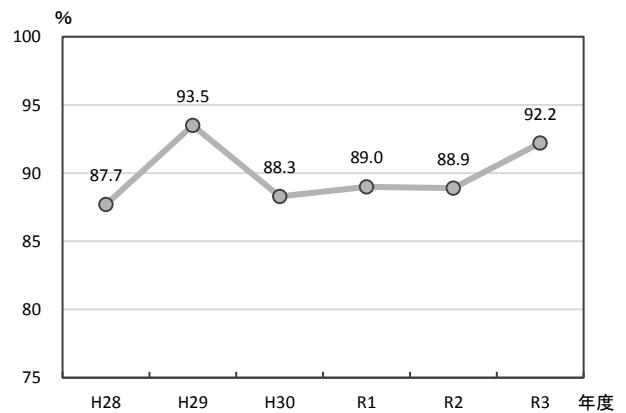
《 目標指標 》

☆ 防災の基礎学習を実施している学校の割合の推移

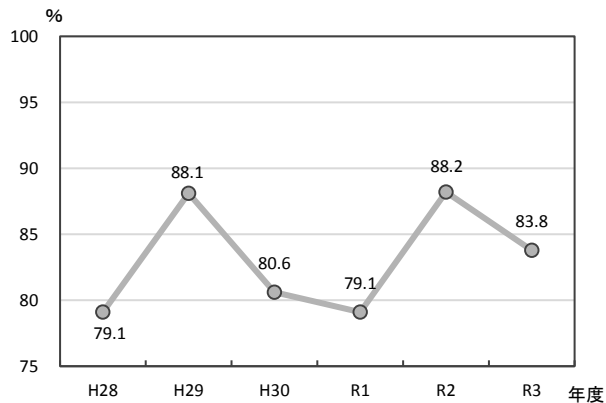
○ 小学校



○ 中学校



○ 高等学校



資料：保健体育課調べ

(2) 学びのチャレンジ精神の育成

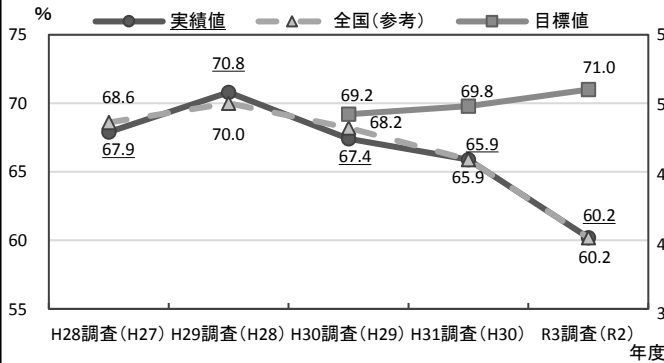
夢を育む教育やキャリア教育・職業教育の推進

参照 施策概要P.31

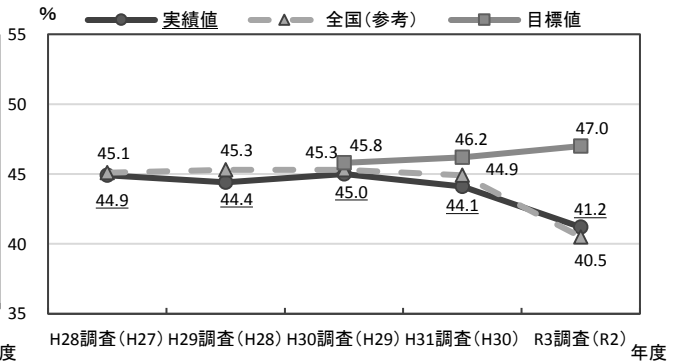
《 目標指標 》

☆将来の夢や目標を持っている児童生徒の割合の推移

○小学校6年生



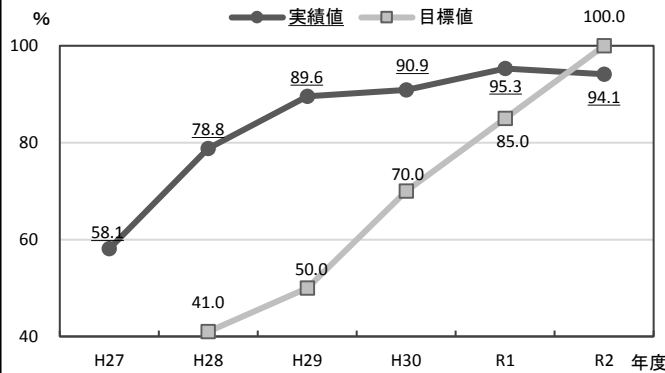
○中学校3年生



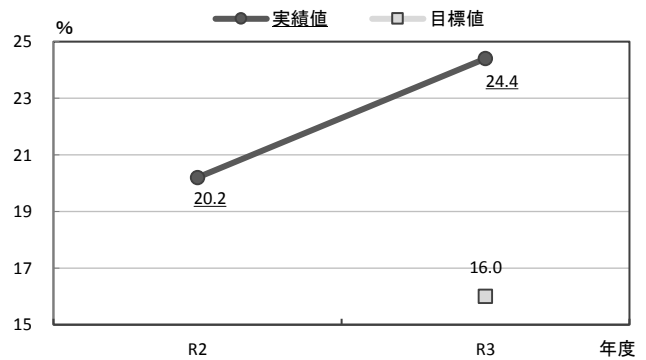
※第2次岡山県教育振興基本計画の改訂により、目標値はH29から設定
※R2調査(R1)は未実施

資料：文部科学省、義務教育課調べ

☆インターンシップや企業訪問等を体験した高校生の割合の推移

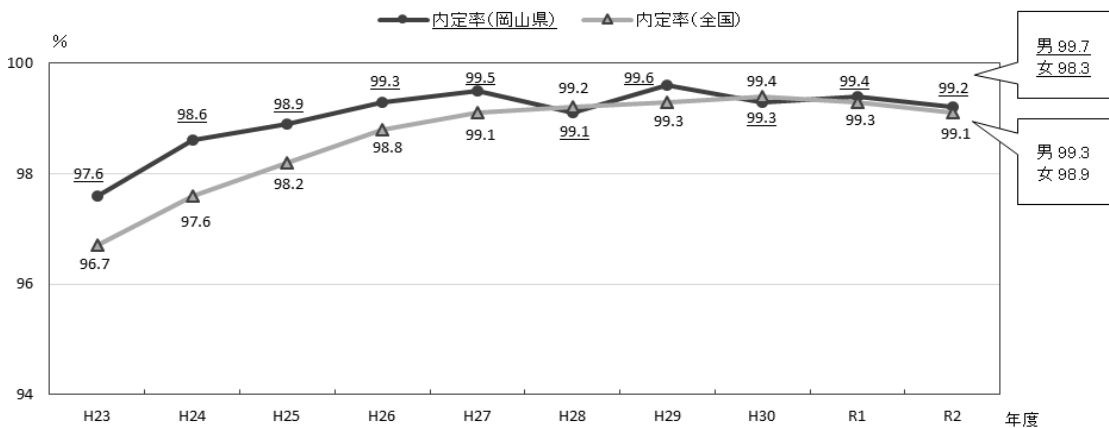


☆職業教育技術顕彰被顕彰者の割合の推移



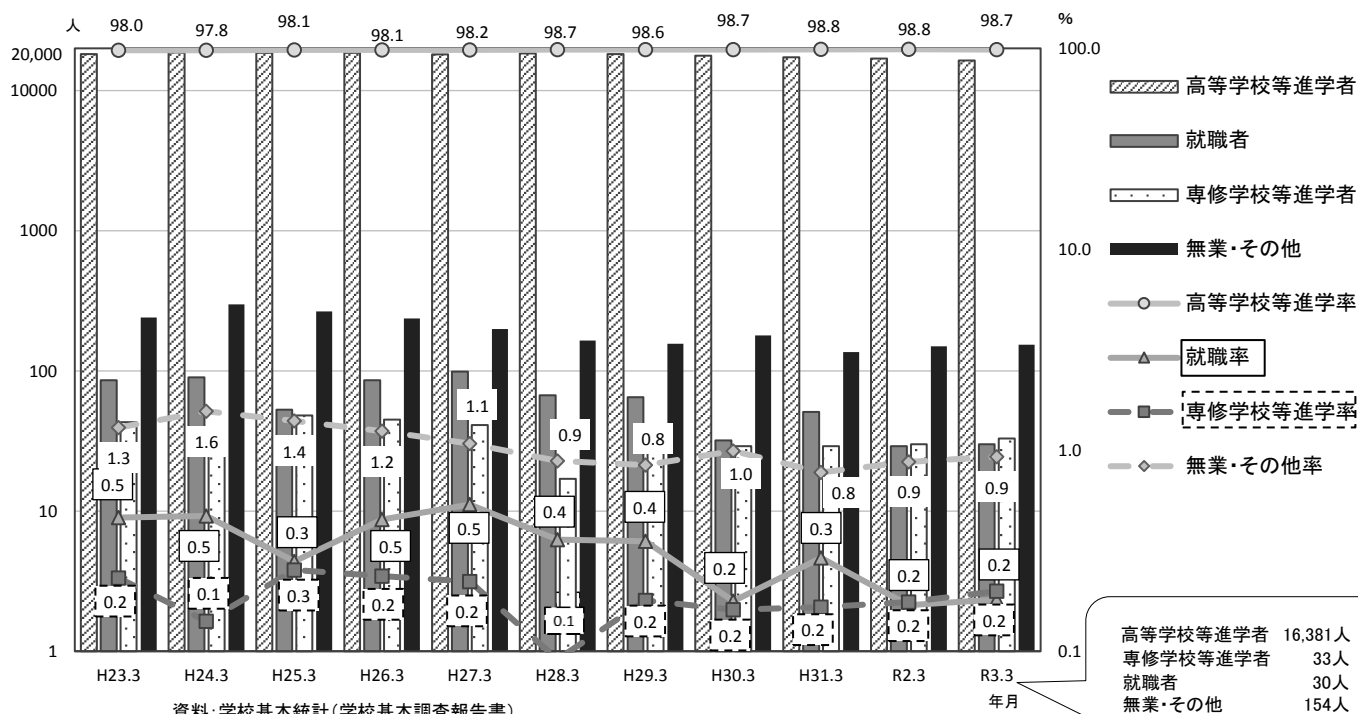
資料：高校教育課調べ

■新規学卒者[希望者]の就職内定率の推移



資料：厚生労働省、岡山労働局調べ (R3.3末時点)

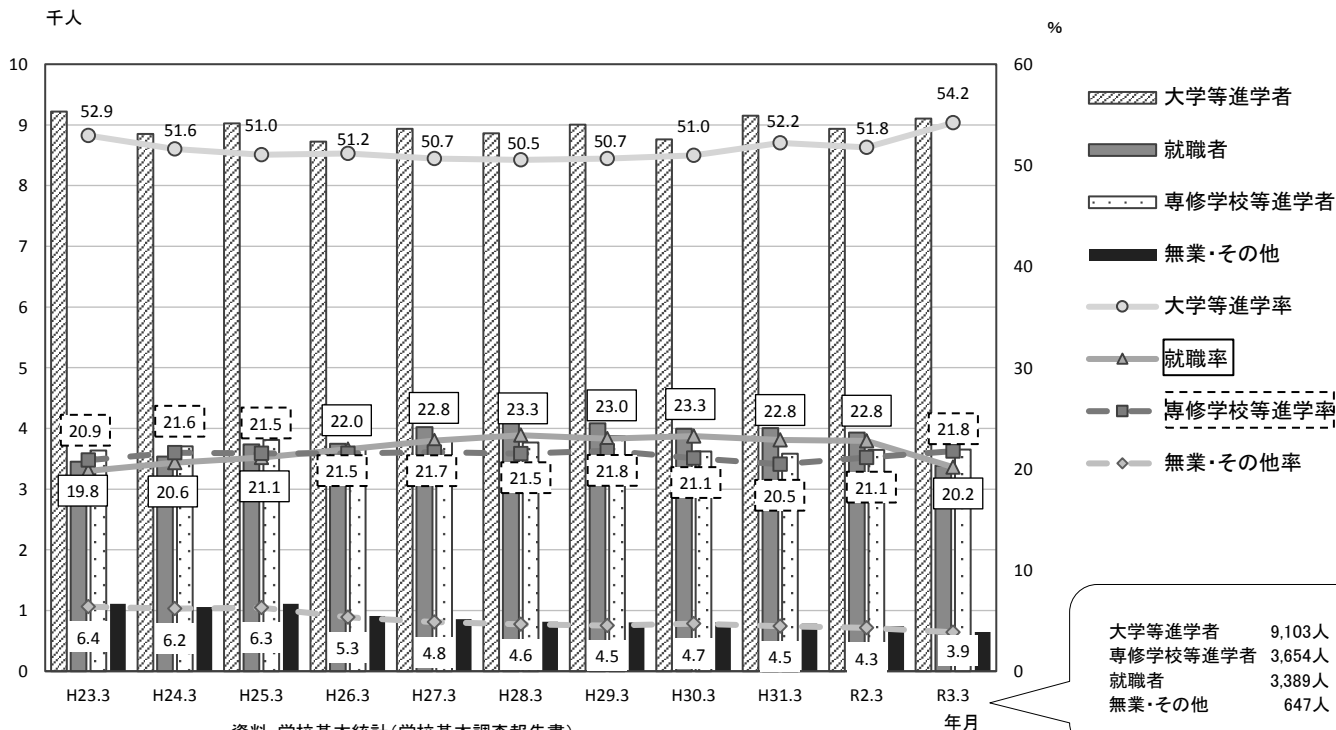
■中学校卒業者の進路状況の推移



資料: 学校基本統計(学校基本調査報告書)

※ 「無業・その他」は、「大学等進学者」・「専修学校等進学者」・「就職者」に該当しない者である。
 (家事手伝いをしている者、外国の学校に入学した者、一時的な仕事に就いた者など)
 ※ 「高等学校等進学者」のうち「就職者」にも該当する者は、いずれの項目にも計上している。

■高等学校卒業者の進路状況の推移



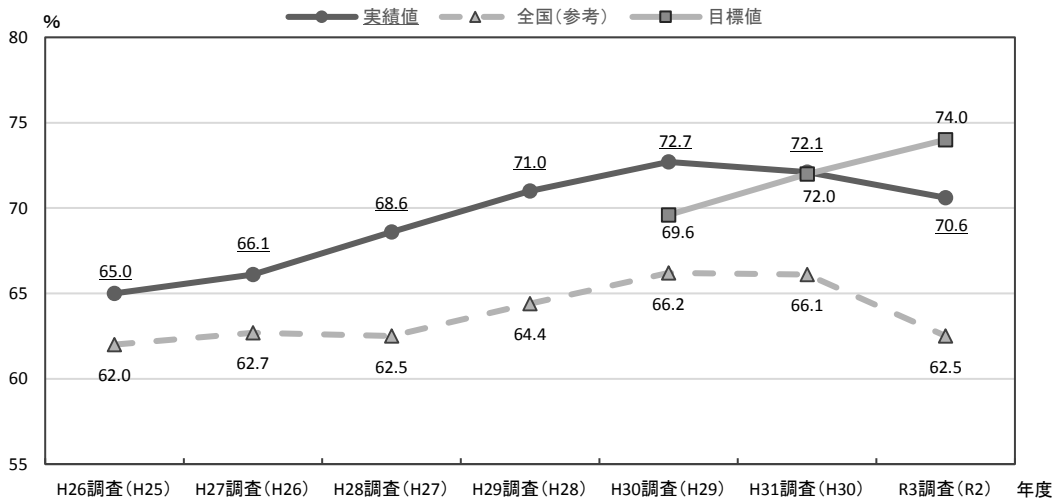
資料: 学校基本統計(学校基本調査報告書)

※ 「無業・その他」は、「大学等進学者」・「専修学校等進学者」・「就職者」に該当しない者である。
 (家事手伝いをしている者、外国の学校に入学した者、一時的な仕事に就いた者など)

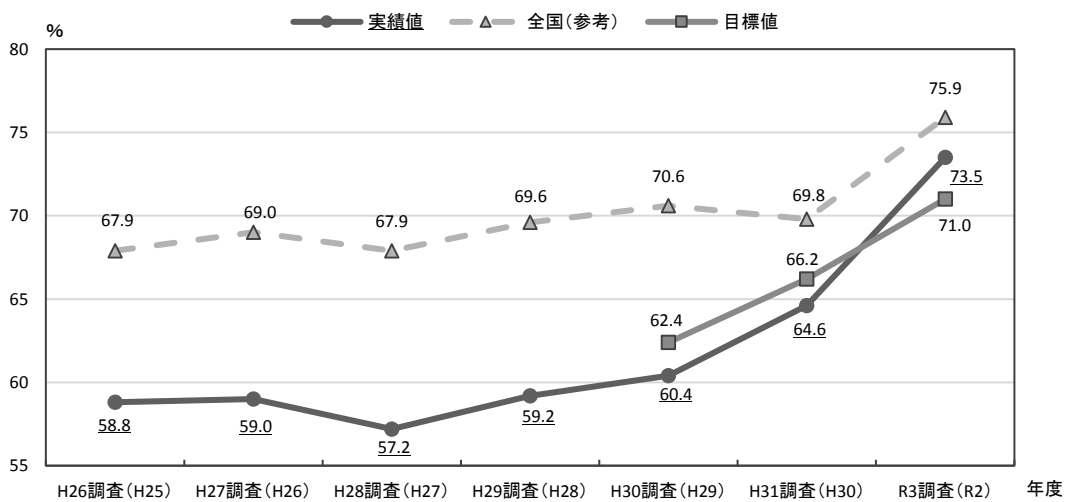
《 目標指標 》

☆授業以外で平日に1時間以上学習する児童生徒の割合の推移

○小学校6年生



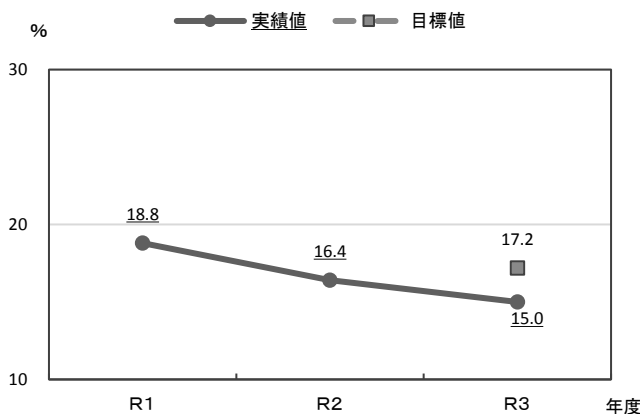
○中学校3年生



※学校の授業時間以外で、平日1日当たり1時間以上学習する児童生徒の割合(放課後の補充学習・学習塾・家庭教師の時間、インターネットを活用して学ぶ時間も含む)
 ※第2次岡山県教育振興基本計画の改訂により、目標値はH29から設定
 ※R2調査(R1)は未実施

☆授業以外で平日に全く又はほとんど学習しない生徒の割合の推移

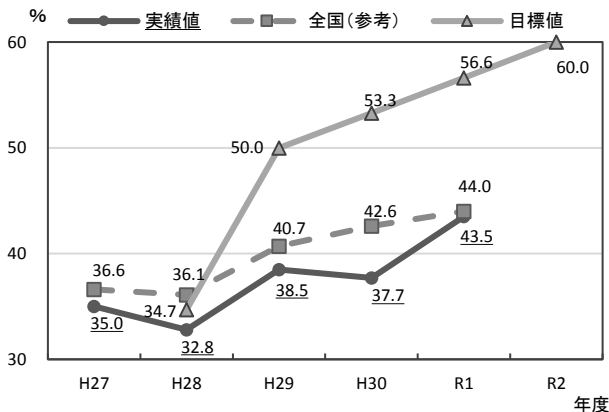
○高等学校3年生



資料: 高校教育課調べ

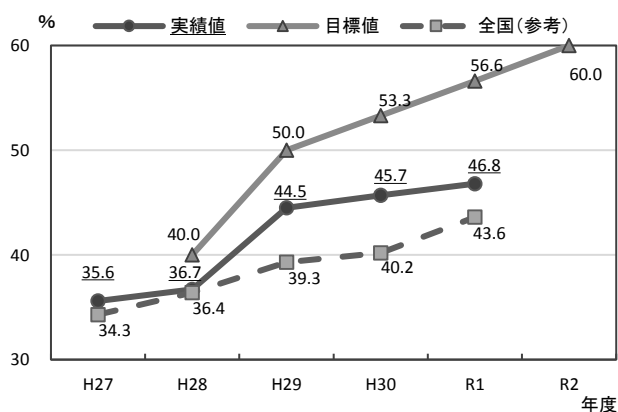
《 目標指標 》

☆中学校3年生で英検3級程度以上の英語力を有する生徒の割合の推移



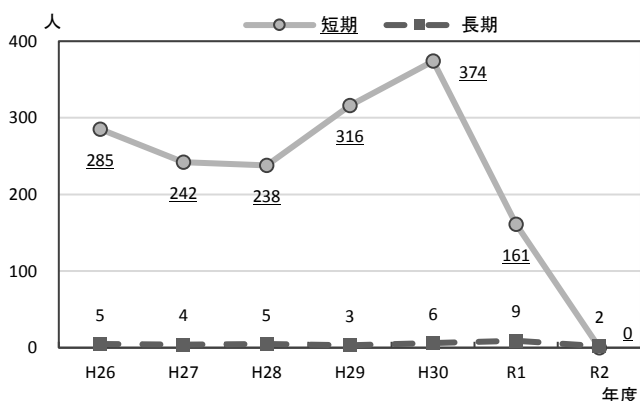
資料: 文部科学省、高校教育課、義務教育課

☆高等学校3年生で英検準2級程度以上の英語力を有する生徒の割合の推移



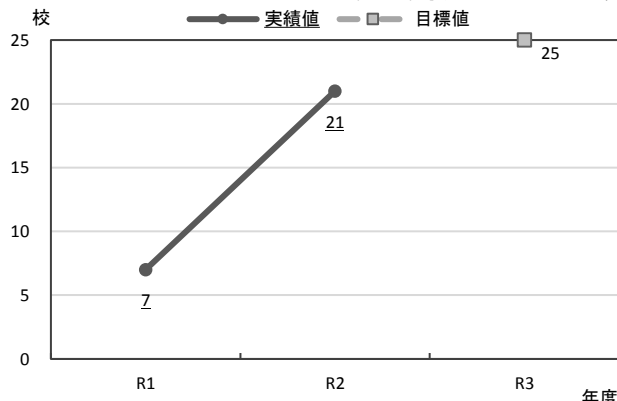
※R2は未実施

☆県立高校生の海外留学者数の推移



資料: 高校教育課調べ

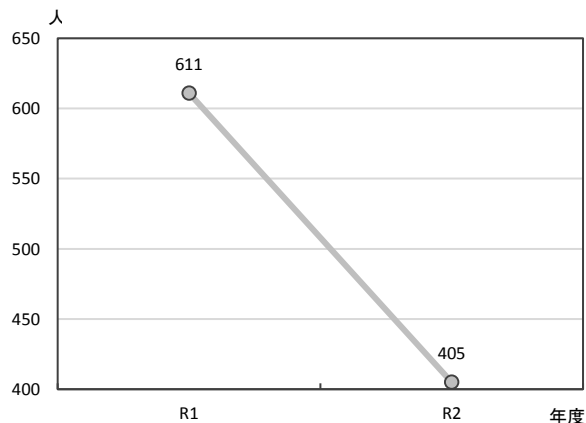
☆インターネットを介して海外の学校や大学等と直接交流をしている県立高校の数の推移



資料: 高校教育課調べ

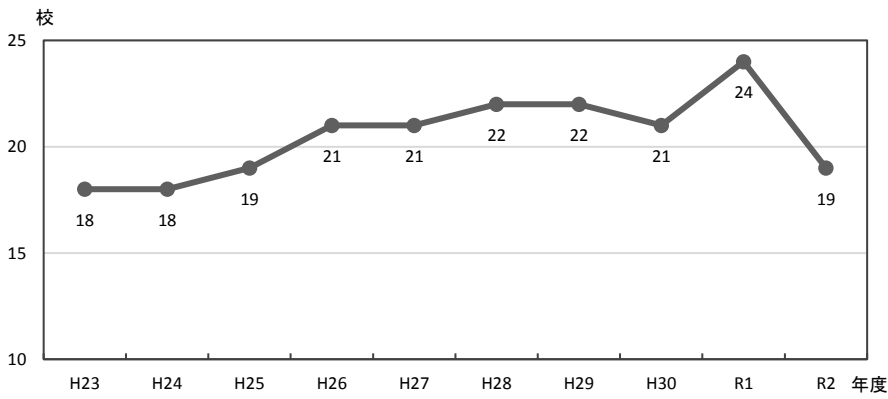
《 目標指標 》

☆全国規模の理数・情報・政策提案等のコンテストへの県立高校生の参加者数の推移



資料: 高校教育課調べ

■大学と連携して科学技術教育を行っている県立学校数の推移



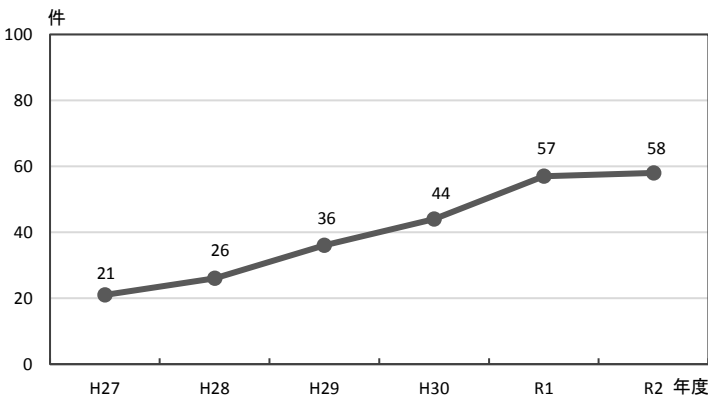
(3) 家庭・地域の教育力の向上

家庭・地域の教育力の向上による、子どもたちの生活習慣・学習習慣の定着

《目標指標》

参照 施策概要P. 45

☆家庭教育企業出前講座実施数（累計）の推移

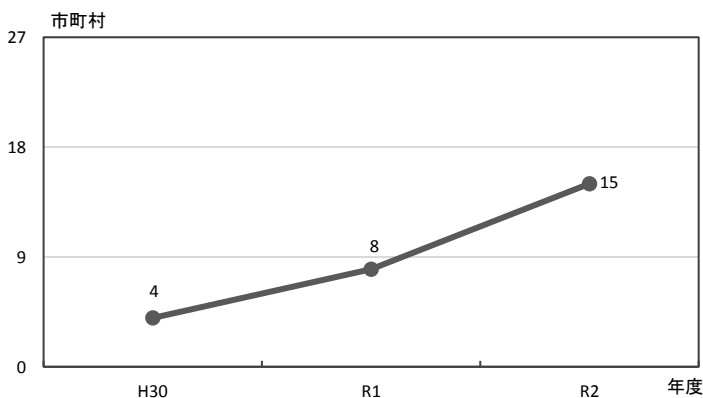


地域住民の参画による学校運営協議会・地域学校協働活動の取組と推進

《目標指標》

参照 施策概要P. 47

☆地域学校協働活動推進員を委嘱している市町村数の推移



(4) 規範意識と思いやりの心、健やかな体の育成

道徳教育を中心とした規範意識の確立

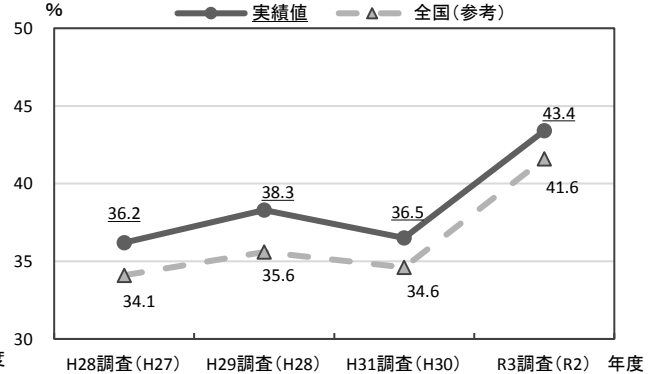
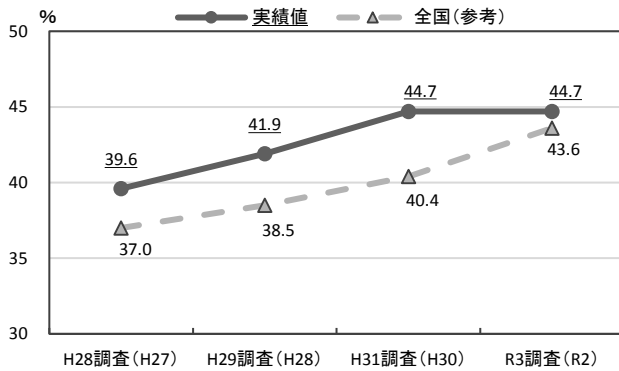
参照 施策概要P. 49

《目標指標》

☆「人が困っているときは、進んで助けている」と回答した児童生徒の割合の推移

○小学校6年生

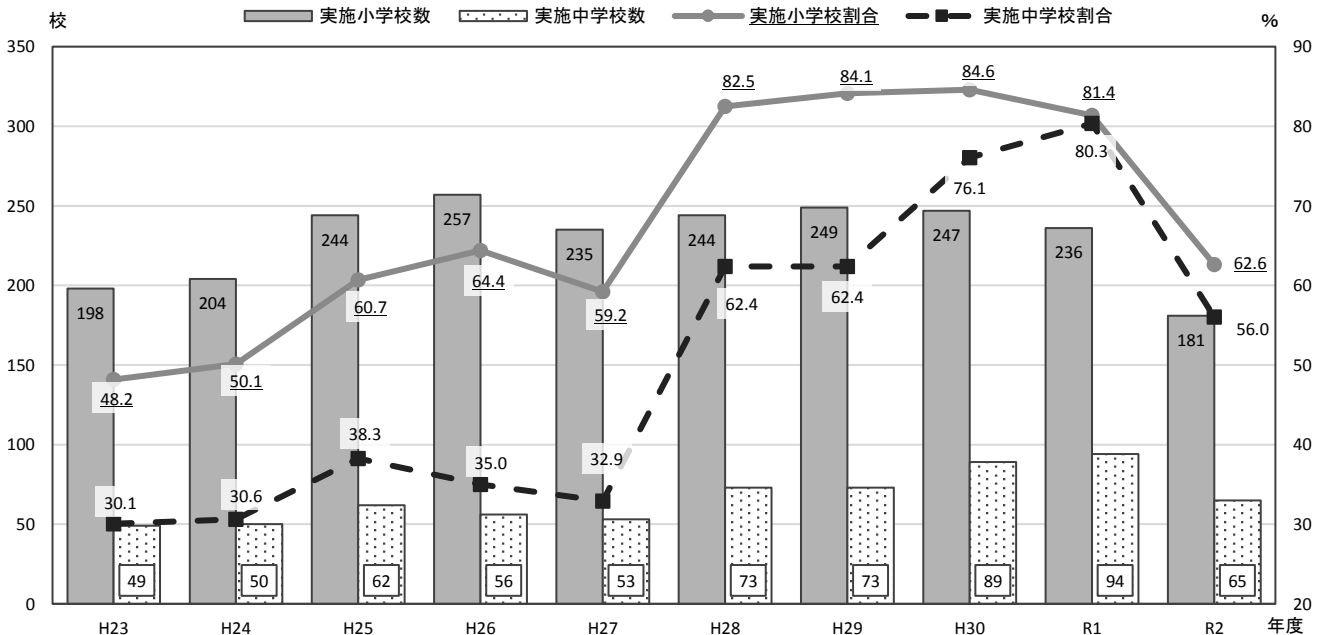
○中学校3年生



※H30調査 (H29) は全国学力・学習状況調査の質問項目変更により当該項目が削除されたため、測定不能
 ※R2調査 (R1) は未実施

資料：文部科学省、義務教育課調べ

■公立学校全学級で道徳の授業公開を実施した学校の状況の推移

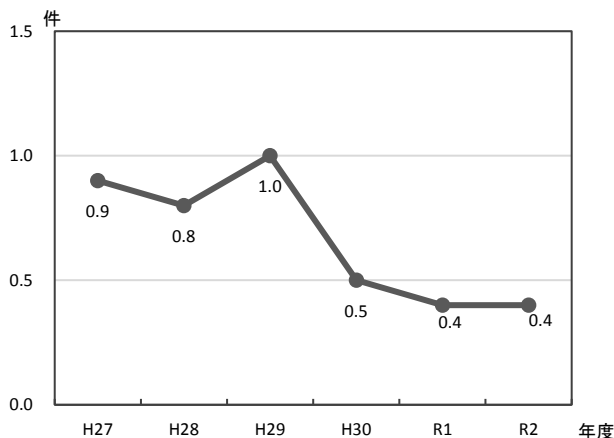


※学校数は、分校を含み、休校を除く。(～H27)
 ※H28から分校、休校及び岡山市を除く

資料：義務教育課調べ

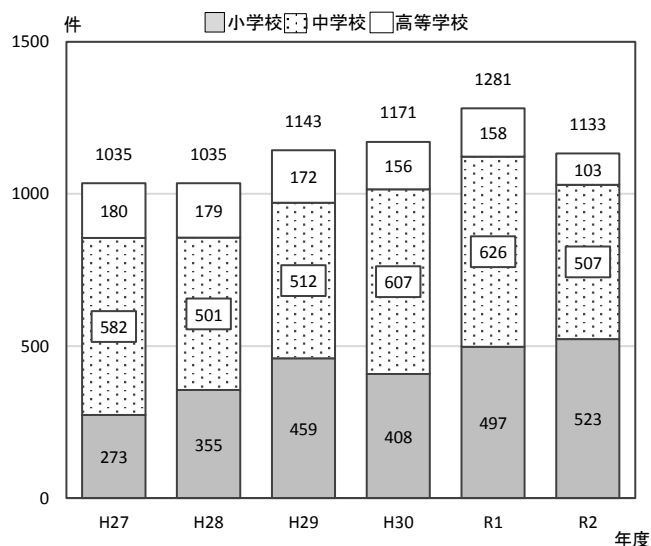
《 目標指標 》

☆小・中・高等学校における暴力行為の発生割合（児童生徒1千人あたり）の全国平均との差の推移



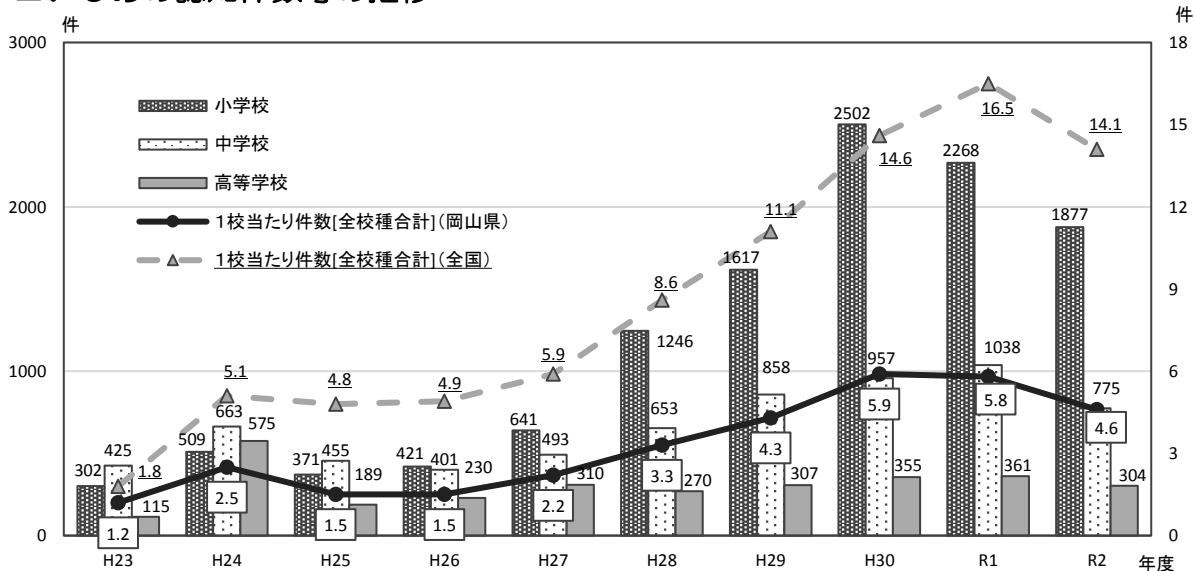
資料: 文部科学省、人権教育・生徒指導課調べ

■学校内における暴力行為の発生件数の推移



資料: 文部科学省、人権教育・生徒指導課調べ

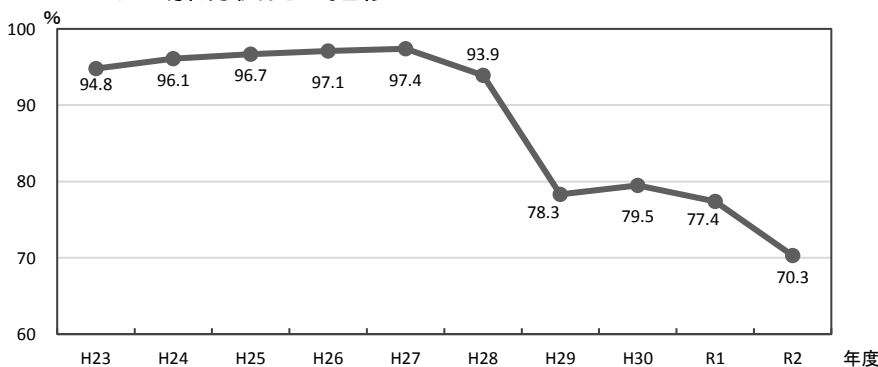
■いじめの認知件数等の推移



資料: 文部科学省、人権教育・生徒指導課調べ

※平成29年3月、国のいじめ防止等のための基本的な方針の改定により、いじめの認知に関する記述が改正され、認知の考え方が変更された
※公立・国立・私立の合計

■いじめの解消状況の推移



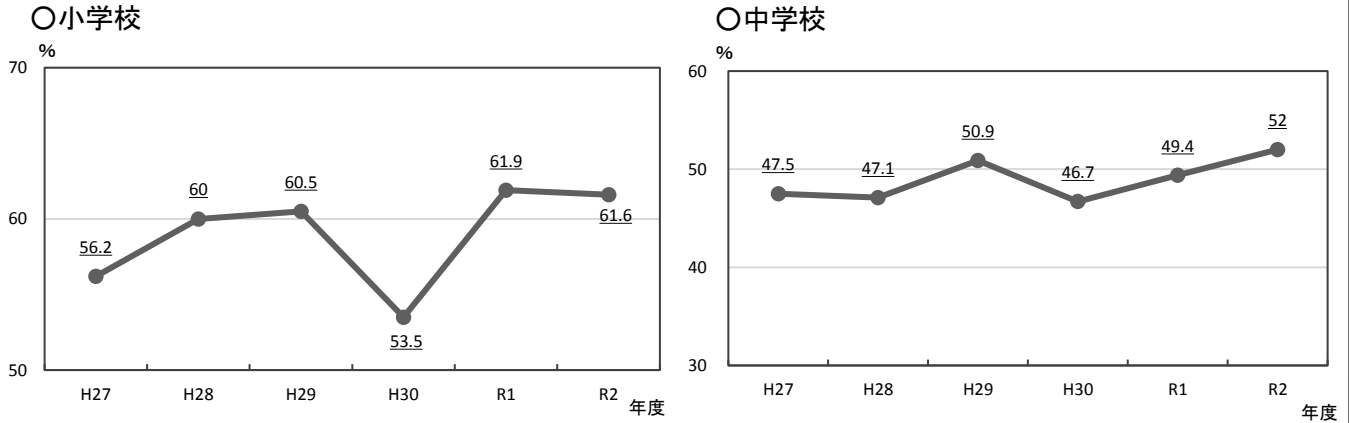
資料: 人権教育・生徒指導課調べ

資料: 県教育庁人権教育・生徒指導課調べ

※平成28年度から、「いじめの解消とは、いじめが止んでいる状態が少なくとも3カ月は継続していること及び、被害児童生徒が心身の苦痛を感じていないこと」と定義された。
したがって、年度間調査のため、1月～3月に発生したいじめは解消とは計上しない。
※公立・国立・私立の計。

《 目標指標 》

☆スマートフォン等の利用に関して「家庭のルールがある」と回答した児童生徒の割合の推移



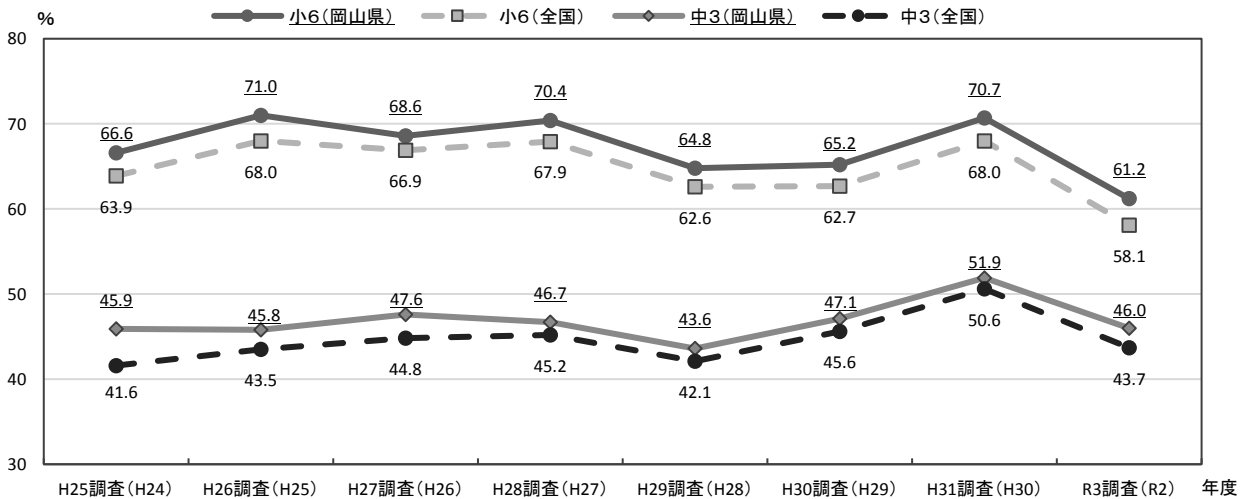
資料: 人権教育・生徒指導課調べ

郷土愛の醸成

《 目標指標 》

☆「今住んでいる地域の行事に参加している」と回答した児童生徒の割合の推移

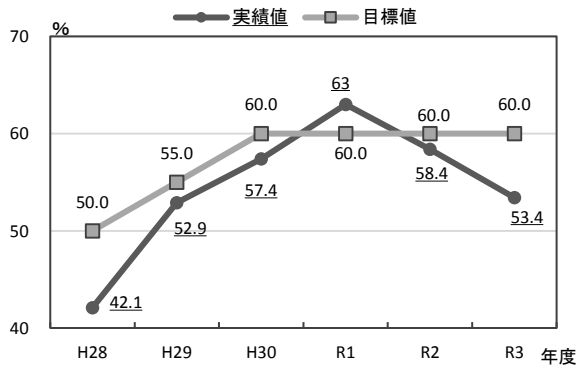
○小学校・中学校



※「当てはまる」又は「どちらかといえば、当てはまる」の肯定意見を集計
※R2調査(R1)は未実施

資料: 文部科学省、義務教育課調べ

○高等学校



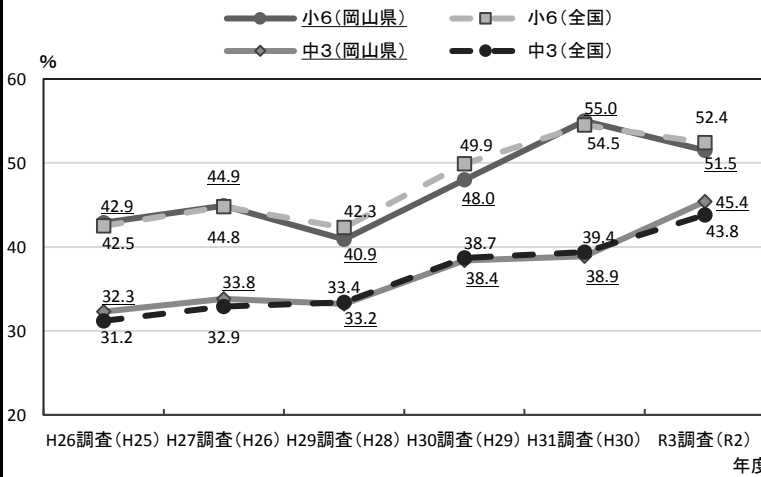
※第2次岡山県教育振興基本計画の改訂により、目標値はH29から設定

資料: 高校生活に関する意識調査(高校教育課高校魅力化推進室調べ)

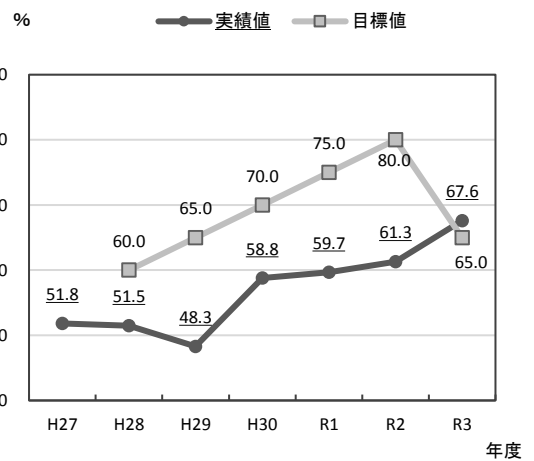
《 目標指標 》

☆「地域や社会をよくするために何をすべきかを考えることがある」と回答した児童生徒の割合の推移

○小学校・中学校



○高等学校



※H28調査 (H27) は全国学力・学習状況調査の質問項目変更により当該項目が削除されたため、測定不能
 ※R2調査 (R1) は未実施

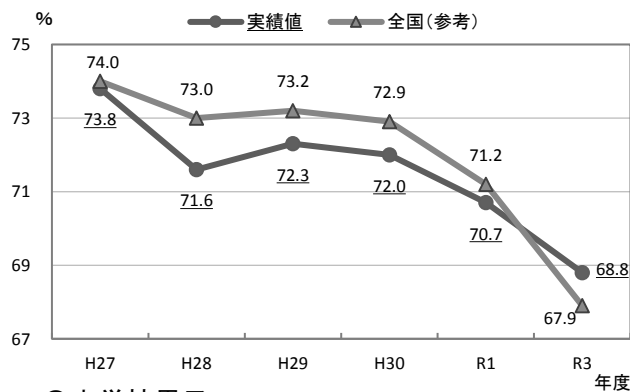
資料：小学校・中学校…文部科学省、義務教育課調べ 高等学校…高校生活に関する意識調査（高校教育課高校魅力化推進室調べ）

子どもたちの体力の向上

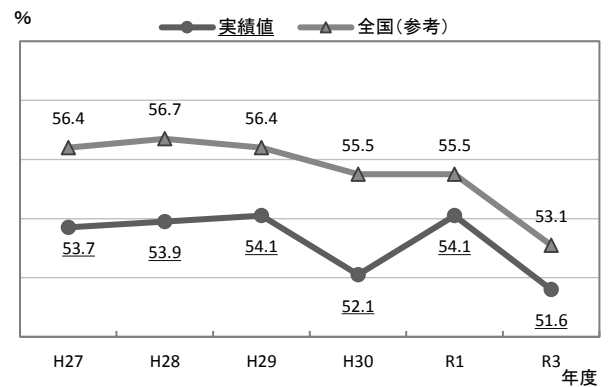
《 目標指標 》

☆「運動やスポーツをすることが好き」と回答した児童生徒の割合の推移

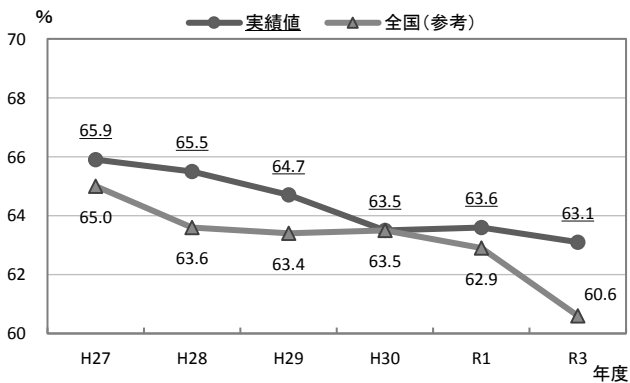
○小学校男子



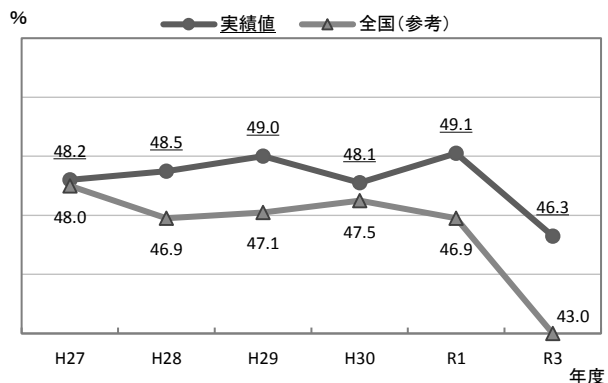
○小学校女子



○中学校男子



○中学校女子

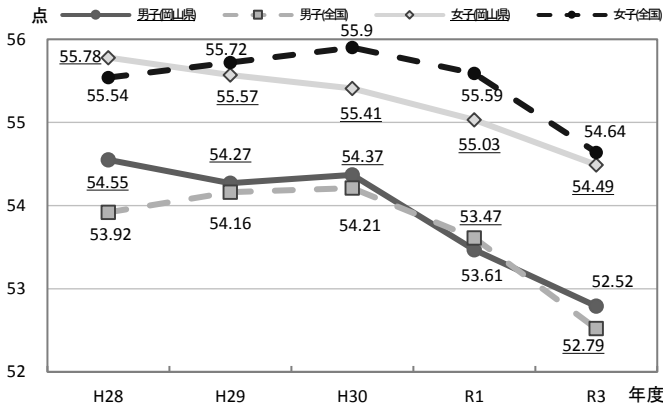


※R2は未実施

資料：保健体育課調べ

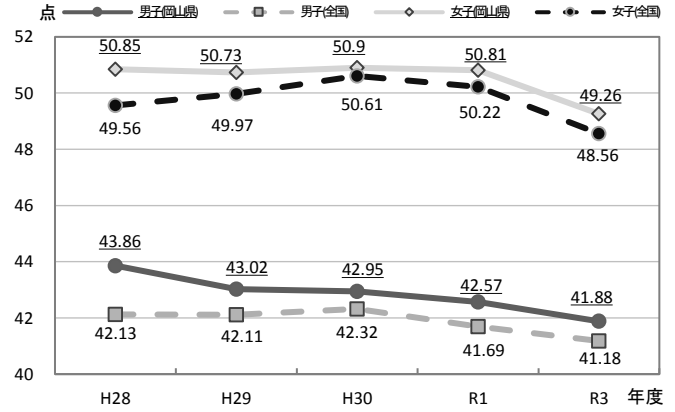
■新体力テストの結果の推移

○小学校（5年生）



※新体力テスト8種目の成績を1点から10点に得点化して総和した合計点
※R2は未実施

○中学校（2年生）



資料：保健体育課調べ

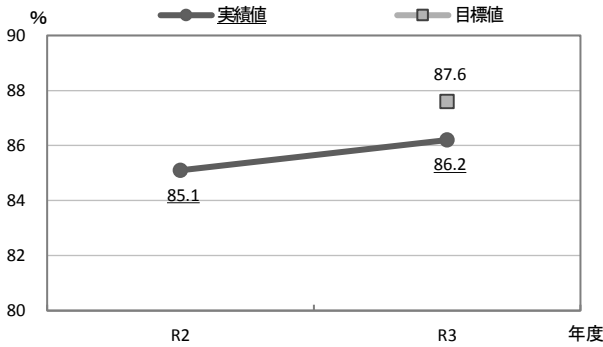
子どもたちの健康の保持増進

参照 施策概要P. 57

《目標指標》

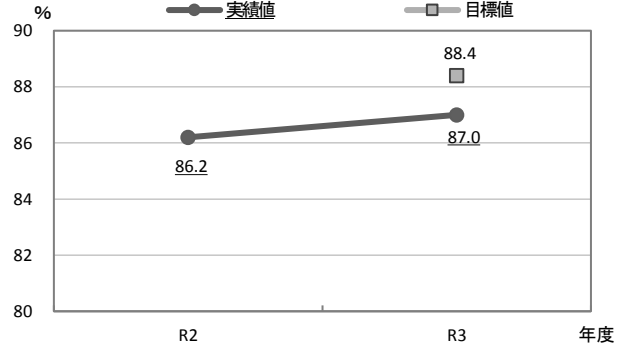
☆「朝ごはんを食べることは大切だ」と回答した児童生徒の割合

○小学校



※R2から県独自調査開始

○中学校



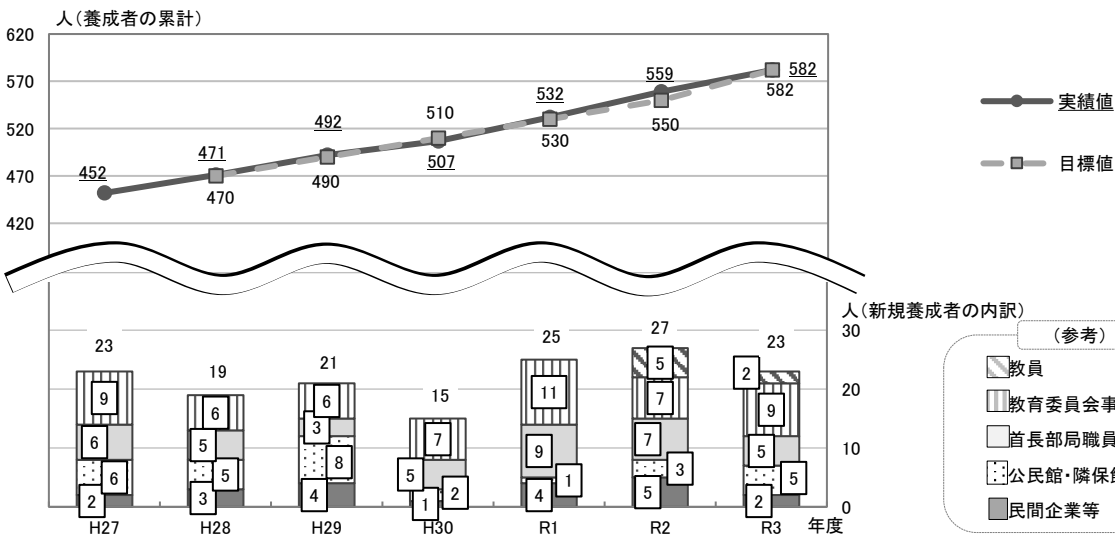
資料：保健体育課調べ

人権教育の推進

参照 施策概要P. 58

《目標指標》

☆地域において人権教育・啓発を推進するために養成する指導者の数の推移



資料：人権教育・生徒指導課調べ

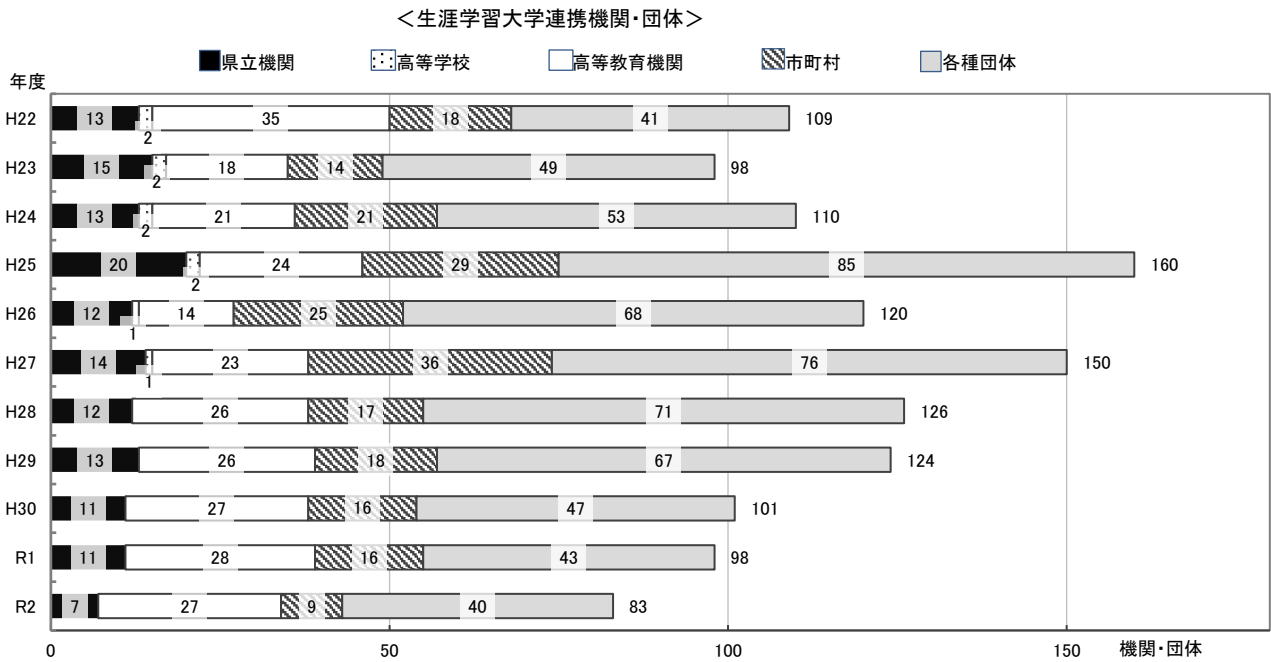
(5) 生涯学習環境の整備と文化・スポーツの振興

生涯学習活動の推進

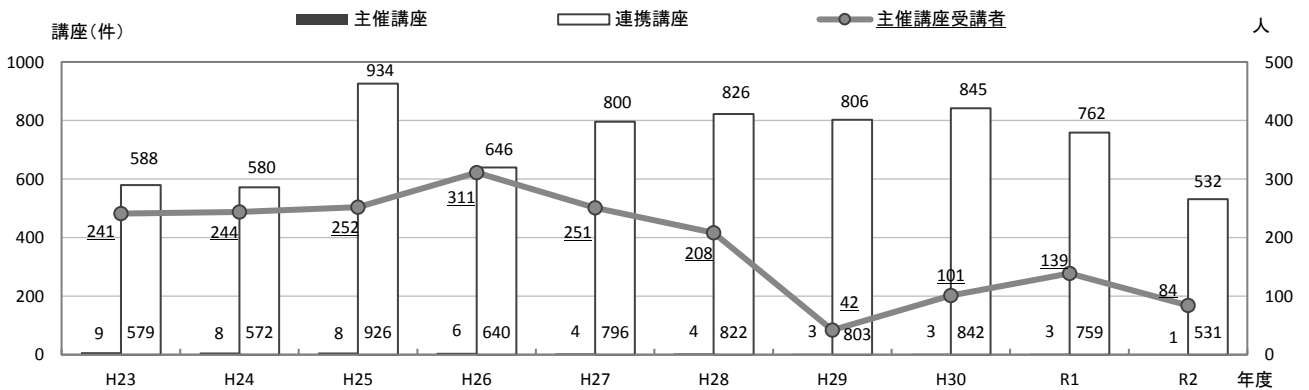
参照 施策概要P. 60

《 目標指標 》

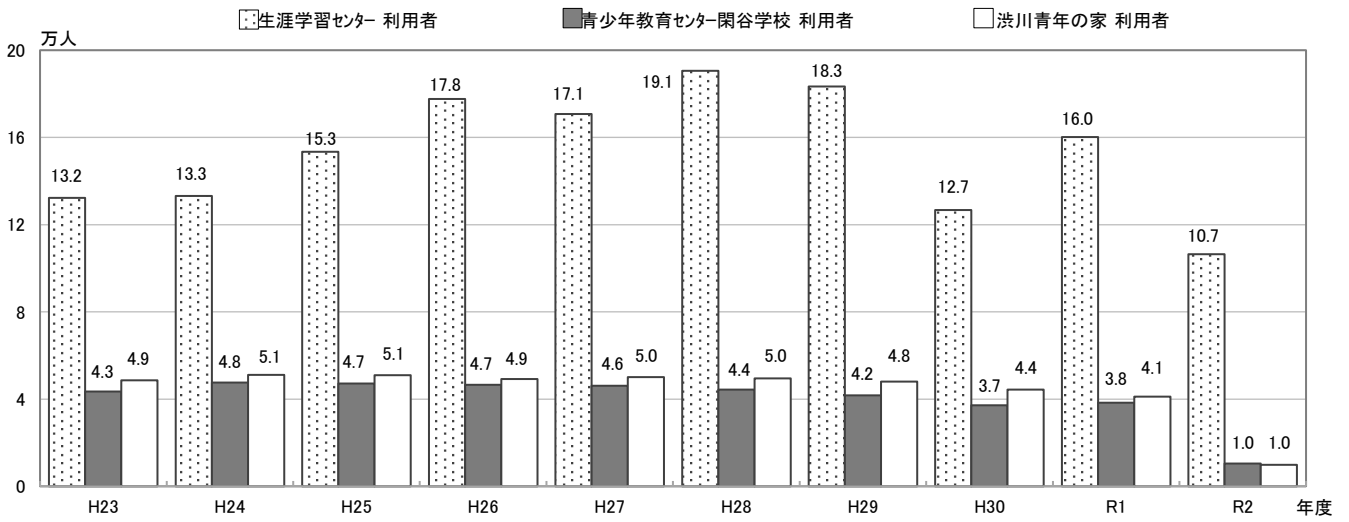
☆生涯学習大学の連携機関数の推移



■生涯学習大学の講座数等の推移

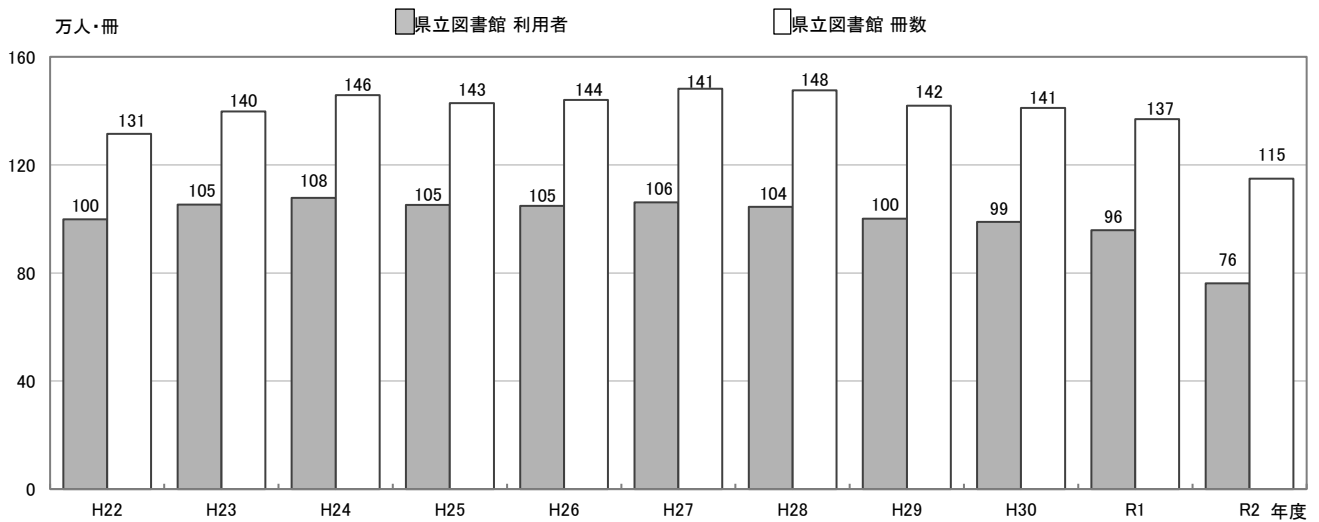


■県立生涯学習・社会教育関連施設の利用者数の推移



資料:生涯学習課調べ

■県立図書館の利用者数と個人貸出冊数の推移



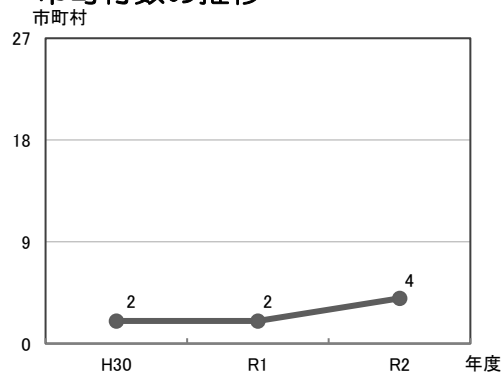
資料:生涯学習課調べ

文化創造活動の振興と文化財の保存・活用

参照 施策概要P.62

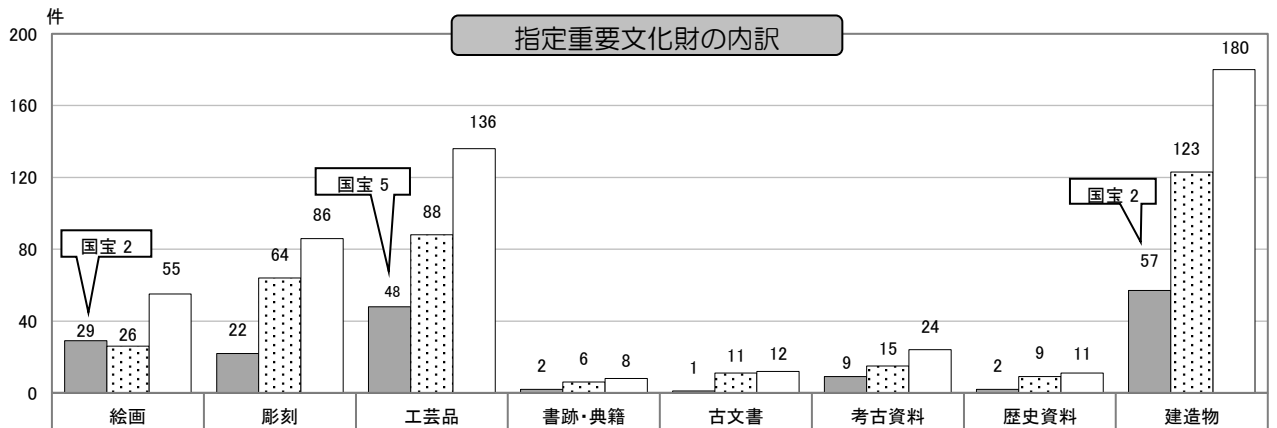
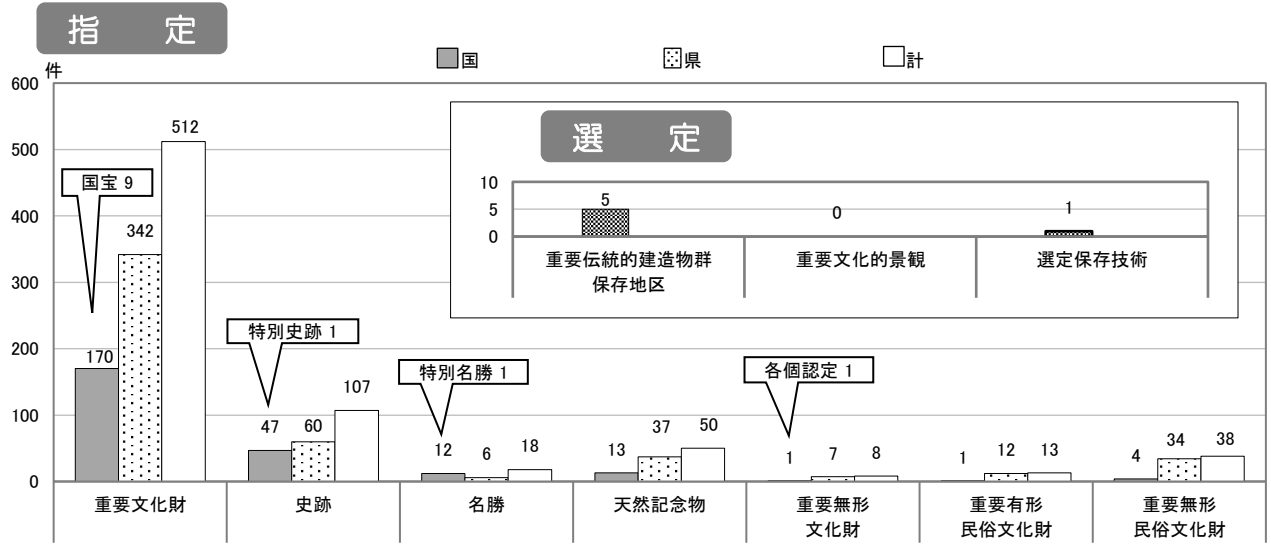
《目標指標》

☆文化財保存活用地域計画作成着手 市町村数の推移

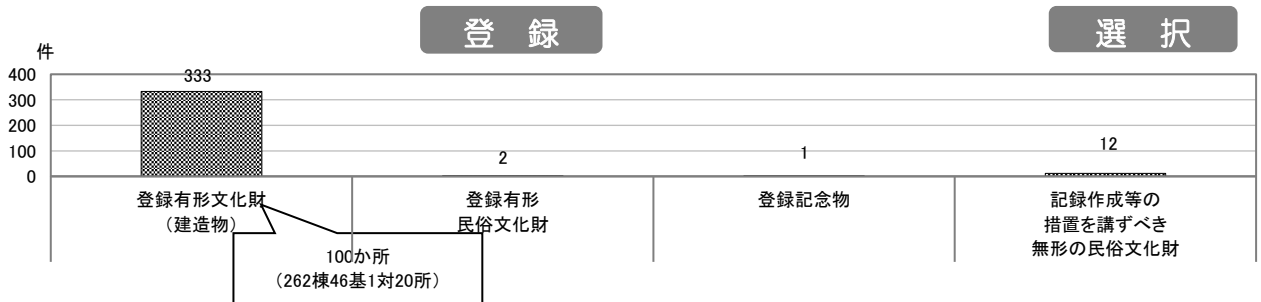


資料:文化財課調べ

■岡山県内指定文化財件数[R4. 3. 1現在]

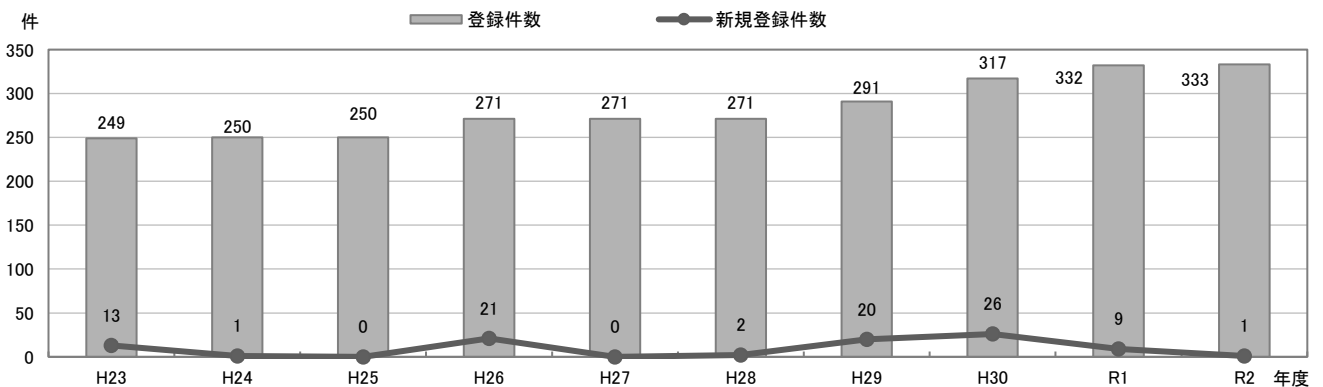


国指定・選定 254件 / 県指定 498件 / 総合計 752件



資料：文化財課調べ

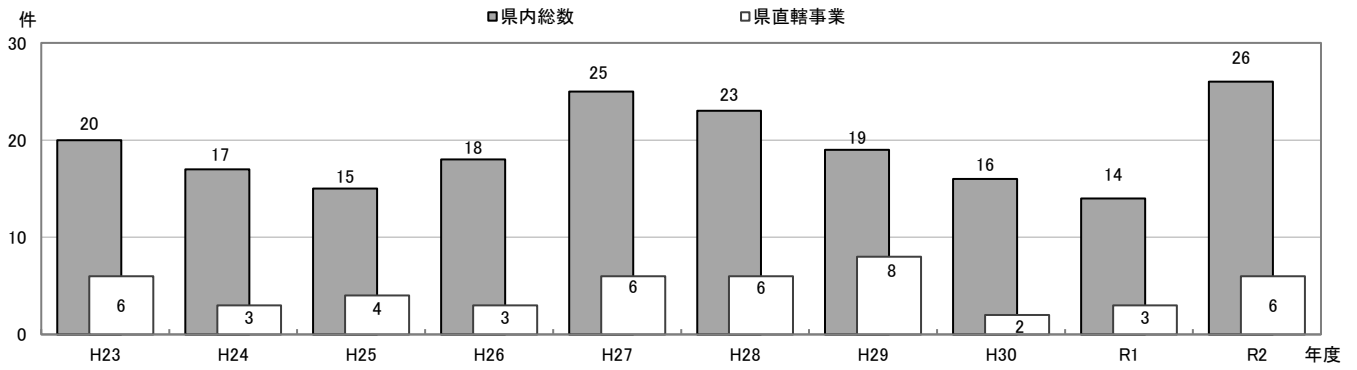
■登録文化財の件数の推移



※登録件数には、当該年度新規に登録された文化財と登録が解除された文化財があるため、新規登録件数と必ずしも数値は一致しない。

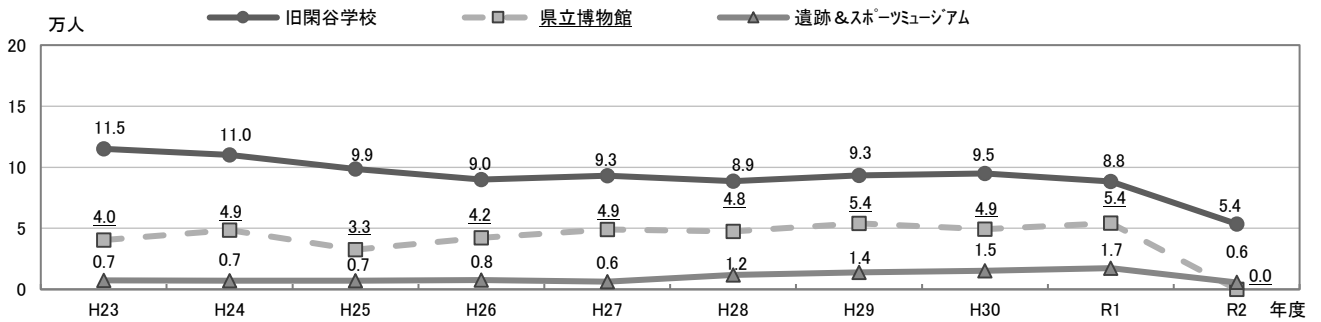
資料：文化財課調べ

■埋蔵文化財発掘調査件数の推移



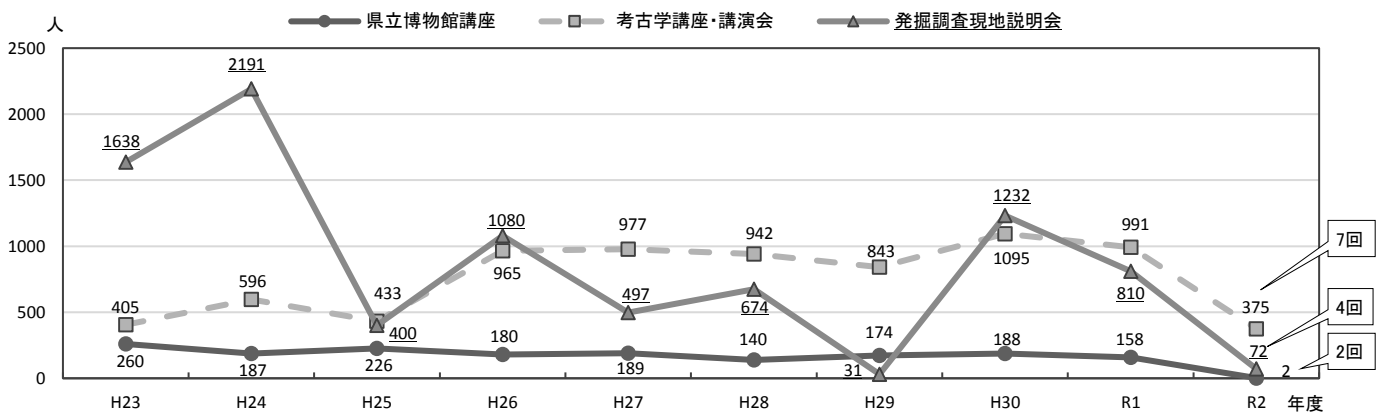
資料：文化財課調べ

■主な県立公開施設の入場者数の推移



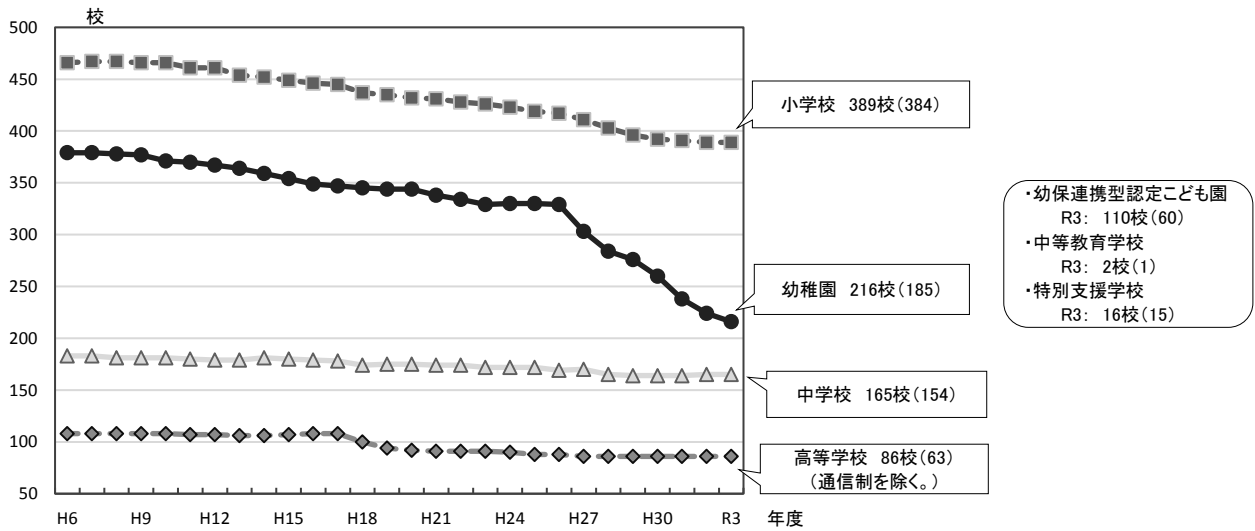
※県立博物館はR2休館
資料：文化財課調べ

■博物館講座等の受講者数の推移

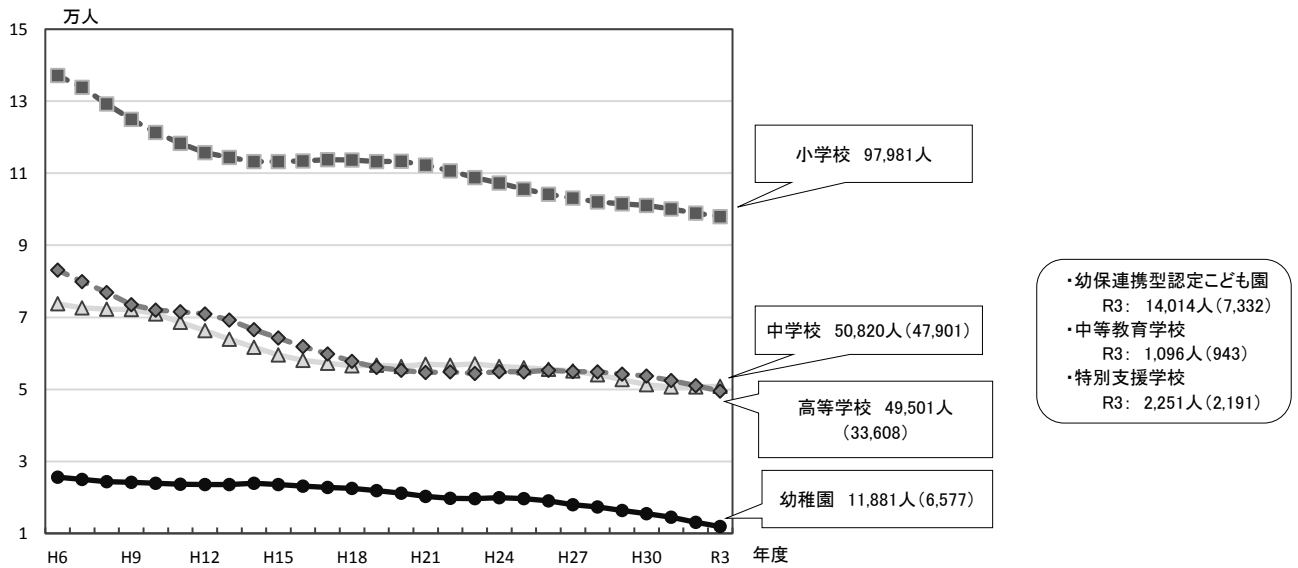


資料：文化財課調べ

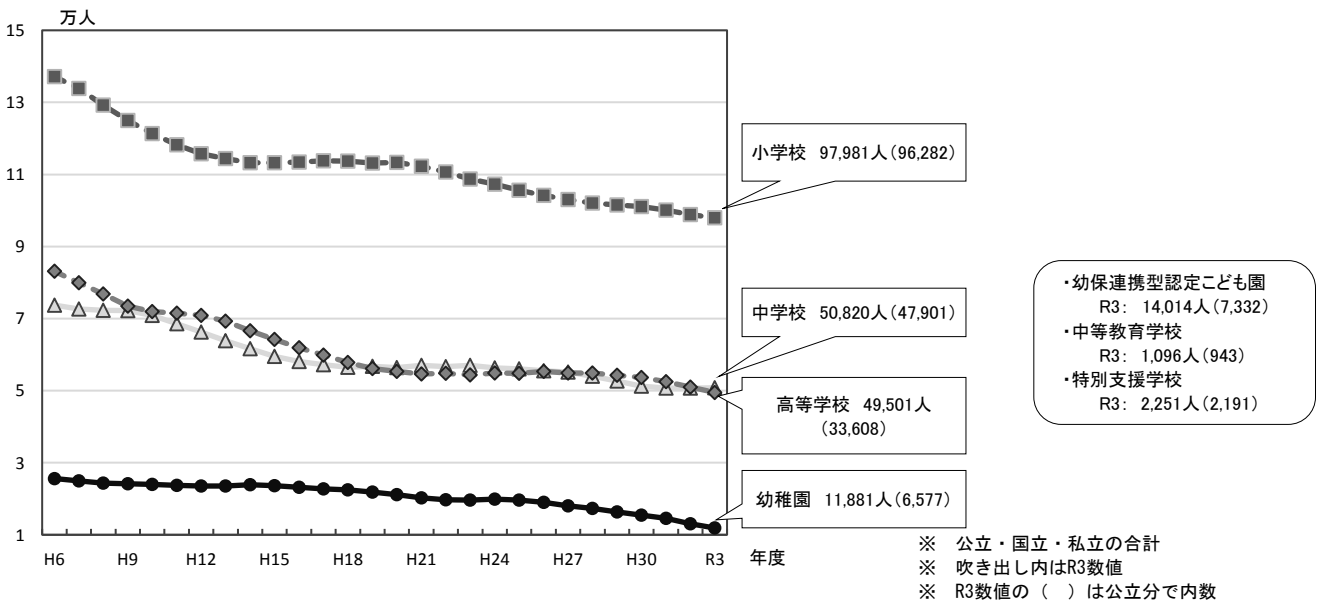
■ 学校数の推移



■ 在学者数の推移

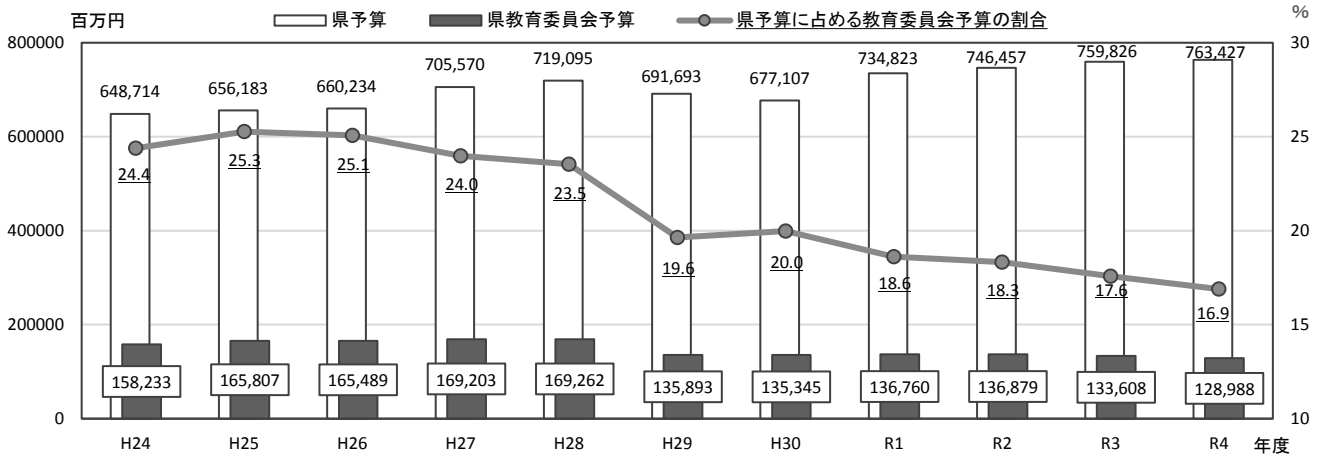


■ 本務教員数の推移



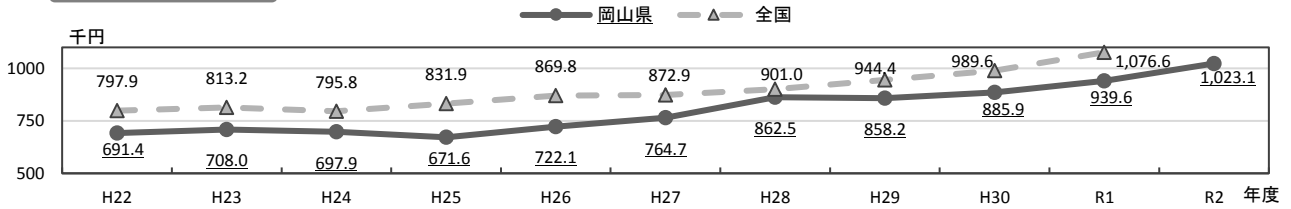
資料：学校基本統計（学校基本調査報告書）

■教育予算の推移

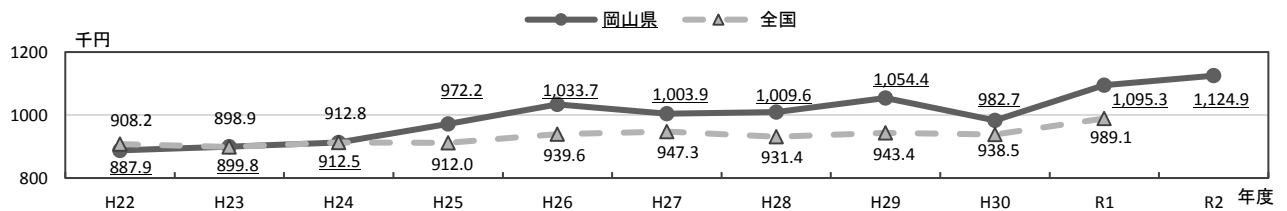


■学校在学者一人当たりの学校教育費の推移 [年額]

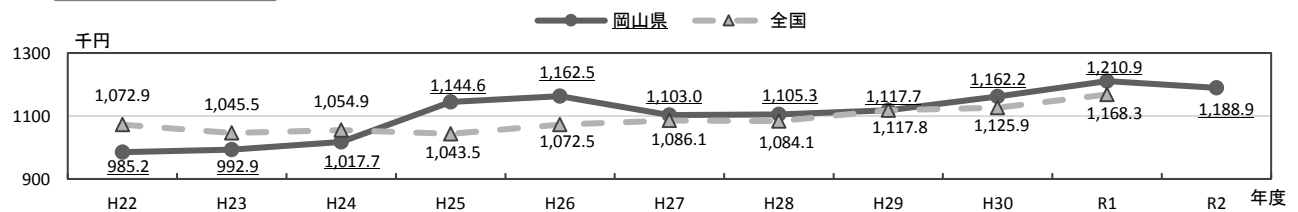
幼稚園



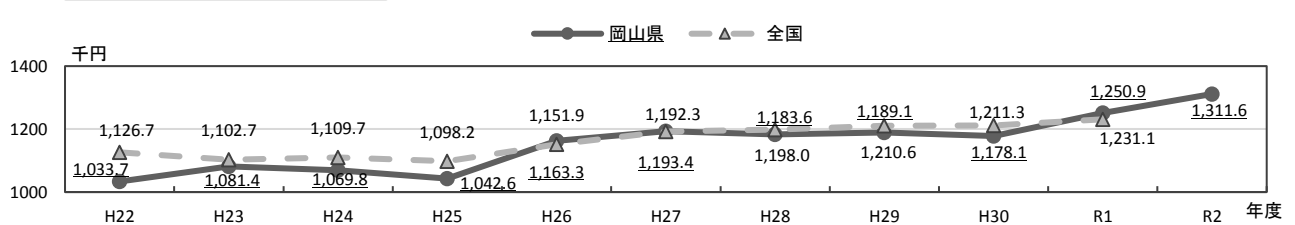
小学校



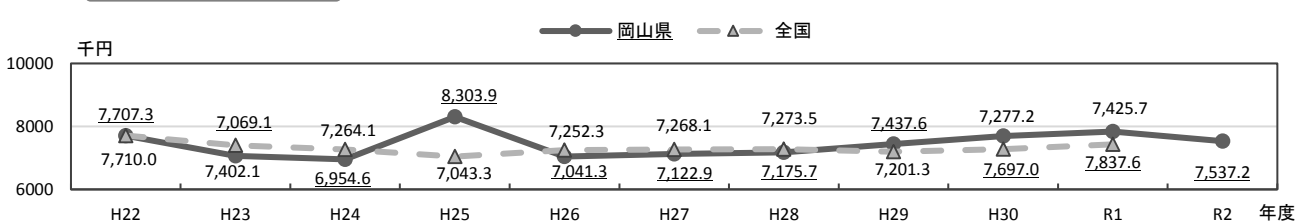
中学校



高等学校 [全日制]



特別支援学校

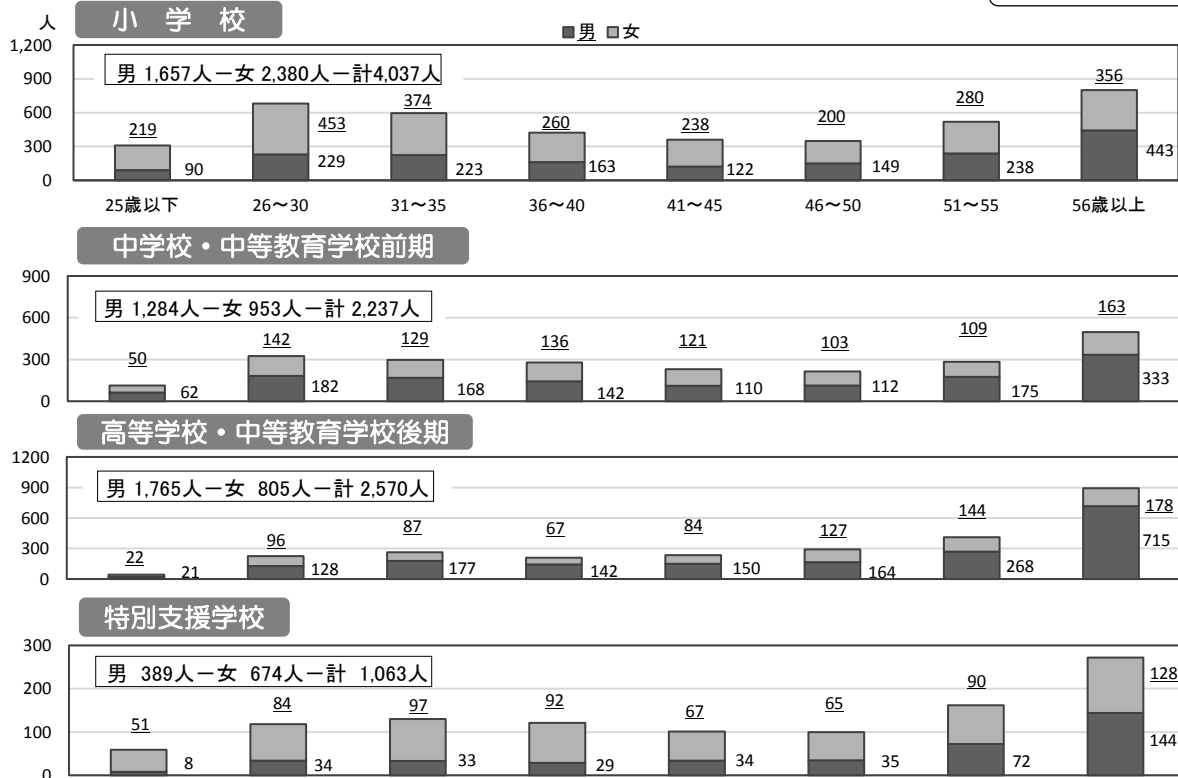


※学校徴収金を含まない。

資料：地方教育費調査報告書

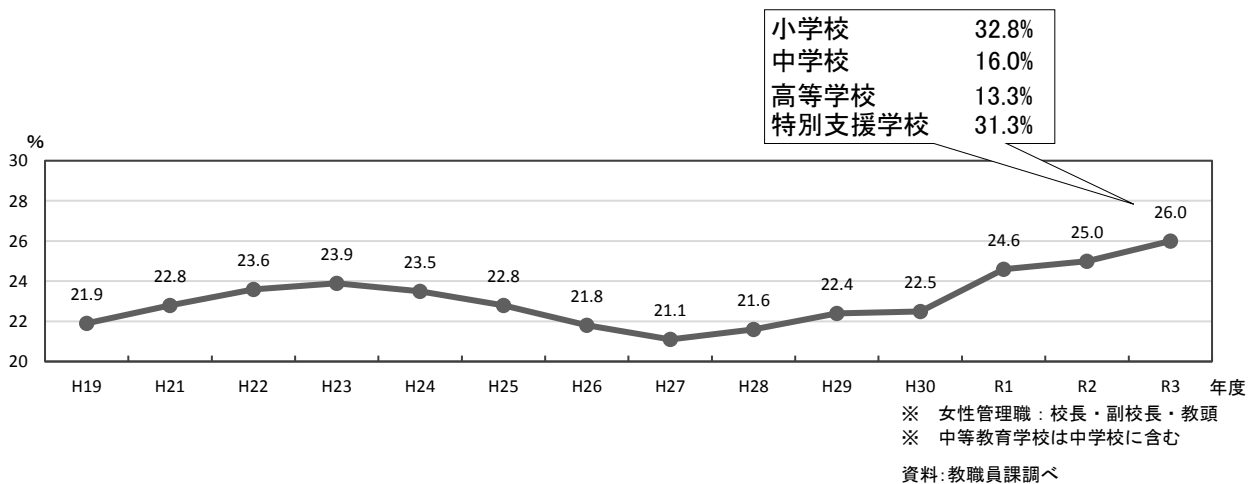
■教員の年齢別男女数 [R3. 5. 1 現在]

岡山市を除いた数



資料：教職員課調べ

■学校における女性管理職の登用状況の推移



■市町村教育委員会事務局職員のうち指導主事等の割合の推移

