

岡山県感染症週報 2020年第29週 (7月13日～7月19日)

岡山県は『腸管出血性大腸菌感染症注意報』発令中です。



ソーシャルディスタンス
・マスク・手洗い！

© 岡山県「ももっち」

◆2020年 第29週 (7/13～7/19) の感染症発生動向 (届出数)

■全数把握感染症の発生状況

第28週 2類感染症 結核 3名 (20代 男 1名、70代 女 2名)
 第29週 2類感染症 結核 2名 (70代 女 1名、80代 男 1名)
 4類感染症 日本紅斑熱 1名 (60代 男)
 レジオネラ症 2名 (60代 女 1名、70代 男 1名)
 5類感染症 梅毒 1名 (40代 女)
 指定感染症 新型コロナウイルス感染症 13名 (10代 男 1名、
 20代 男 5名・女 2名・性別非公表 1名、30代 男 1名・女 1名、
 40代 男 1名、80代 女 1名)

【第30週 速報】

- 新型コロナウイルス感染症 20名 (幼児 男 1名、小学生 男 1名、20代 男 3名・女 8名、
40代 男 1名・女 4名、50代 男 1名、70代 男 1名) の発生がありました (7月20日～26日)。
- 日本紅斑熱 2名 (70代 女 2名) の発生がありました (7月20日～22日)。

1. [新型コロナウイルス感染症](#)は、第29週に13名の報告があり、2020年第29週までの累計報告数が41名となっています。岡山県や全国の発生状況など詳しくは「[今週の注目感染症](#)」をご覧ください。
2. [腸管出血性大腸菌感染症](#)は、2020年第29週までの累計報告数が39名となりました (2019年の同時期：33名)。詳しくは、岡山県感染症情報センターホームページ『[腸管出血性大腸菌感染症注意報発令中!](#)』をご覧ください。
3. [梅毒](#)は、第29週に1名の報告があり、2020年第29週までの累計報告数が94名となっています (2019年の同時期101名)。全国の発生状況など詳しくは、[コラム](#)をご覧ください。

流行の推移と発生状況

| 疾病名 | 推移 | 発生状況 | 疾病名 | 推移 | 発生状況 |
|---------|----|------|----------------|----|------|
| インフルエンザ | ➡ | | RSウイルス感染症 | ⬆ | ★ |
| 咽頭結膜熱 | ⬆ | ★ | A群溶血性レンサ球菌咽頭炎 | ⬆ | ★ |
| 感染性胃腸炎 | ⬆ | ★ | 水痘 | ⬆ | ★ |
| 手足口病 | ⬆ | ★ | 伝染性紅斑 | ⬆ | ★ |
| 突発性発疹 | ⬆ | ★★ | ヘルパンギーナ | ⬆ | ★ |
| 流行性耳下腺炎 | ➡ | ★ | 急性出血性結膜炎 | ➡ | |
| 流行性角結膜炎 | ➡ | ★ | 細菌性髄膜炎 | ➡ | |
| 無菌性髄膜炎 | ➡ | | マイコプラズマ肺炎 | ➡ | |
| クラミジア肺炎 | ➡ | | 感染性胃腸炎(ロタウイルス) | ➡ | |

【記号の説明】 前週からの推移： ⬆：大幅な増加 ➡：増加 ⬆：ほぼ増減なし ⬆：減少 ⬆：大幅な減少
 大幅：前週比100%以上の増減 増加・減少：前週比10～100%未満の増減

発生状況：今週の流行状況を過去5年間と比較し、5段階で表示しています。(発生数が多いことを示すものではありません。)
 空白：発生なし ★：わずか ★★：少し ★★★：やや多い ★★★★：多い ★★★★★：非常に多い

今週の注目感染症

★新型コロナウイルス感染症

●新型コロナウイルス感染症とは

新型コロナウイルス感染症は、現在世界中で感染が拡大している呼吸器症状などを呈する感染症です。日本では、2020年1月15日に1例目の感染者が確認されました。一般的な感染経路は、飛沫感染・接触感染が考えられますが、閉鎖空間で近距離で多くの人と会話するなどの一定の環境下であれば、咳やくしゃみなどの症状がなくても感染を拡大させるリスクがあるとされています（WHOは、5分間の会話で1回の咳と同程度の飛沫（約3,000個）が飛ぶと報告しています）。

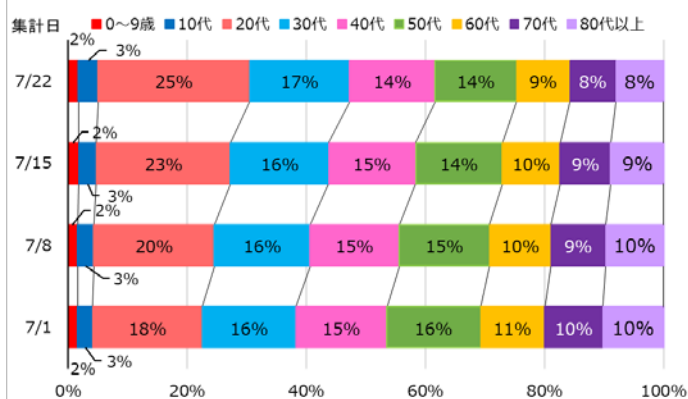
●症状

1～14日（通常5～6日）の潜伏期間の後に、主に発熱、咳、全身倦怠感等の風邪のような症状が出現しますが、頭痛、下痢、結膜炎、嗅覚障害、味覚障害などを呈する場合があります。国内の症例では、発熱や呼吸器症状が1週間前後持続することが多く、強い倦怠感を訴える方が多いようです。高齢者や基礎疾患（糖尿病、心血管疾患、呼吸器疾患など）のある方がり患すると、重症化しやすいことが分かっており、注意が必要です。他方、感染しても息苦しさなどを認めない比較的軽症の例や無症状の方も多くみられます。

●発生状況

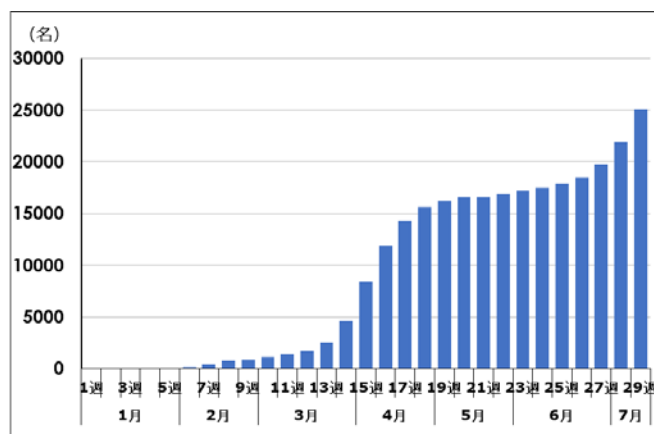
・全国

2020年7月27日0時現在まで、国内感染者は累計で29,989名、国内死亡者は996名、退院または療養解除となった者は22,116名となっています（チャーター便、空港検疫含む。厚生労働省ホームページより）。



全国、年齢階級別累計割合

厚生労働省ホームページより(2020年7月1日～7月22日18時時点)



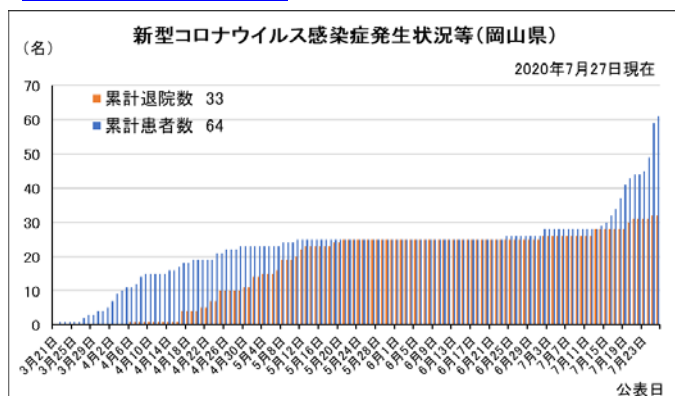
全国、週毎累計

厚生労働省ホームページより(2020年第1週～第29週)

・岡山県(最新情報)

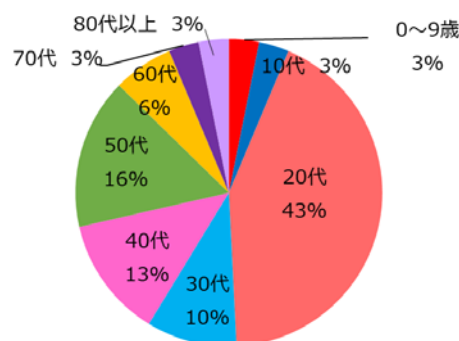
2020年7月27日現在まで、岡山県内では64名（男性35名、女性26名、性別非公表3名）の新型コロナウイルス感染症発生しました。接待を伴う飲食店における集団感染（クラスター）が2か所で発生しており、更なる注意が必要な状況です。

岡山県の状況、感染予防の方法などの詳細は、[新型コロナウイルス感染症について（岡山県健康推進課ホームページ）](#)をご覧ください。



29週 (7月13日～7月19日)
 28週 (7月6日～7月12日)
 27週 (6月29日～7月5日)

岡山県、年齢階級別累計割合
(2020年7月27日時点)



【新型コロナウイルスによる感染症について】

接待を伴う飲食店での集団感染が全国で相次いでおり、岡山県でも2か所で確認されているところです。本疾患の予防には、①身体的距離の確保、②マスクの着用、③手洗いの感染防止の3つの基本に留意し、日常生活では密閉空間・密集場所・密接場面の3条件(3つの密)の重なりを避けること、こまめな換気、咳エチケットの徹底が重要です。また、集団感染が起こりやすい場所への出入りは極力控えてください。

次のいずれかに該当する方は、新型コロナウイルス受診相談センターへ連絡してください。

- 息苦しさ（呼吸困難）、強いだるさ（倦怠感）、高熱などの強い症状のいずれかがある場合
- 重症化しやすい方（※）で、発熱や咳などの比較的軽い風邪の症状がある場合
- 上記以外の方で発熱や咳など比較的軽い風邪の症状が続く場合

（※）高齢者、糖尿病、心臓病、呼吸器疾患（COPD）などの基礎疾患のある方、透析を受けている方、免疫抑制剤や抗がん剤などを用いている方（妊婦の方についても、念のため同様にお考えください。）

（症状が4日以上続く場合は必ずご相談ください。症状には個人差がありますので、強い症状と思う場合にはすぐに相談してください。解熱剤などを飲み続けなければならない方も同様です。）

＜新型コロナウイルス受診相談センター連絡先(24時間対応)＞

| 施設名 | 電話番号 | FAX番号 | 所管の市町村 | |
|-----------|-----------------|---------------------------------|------------------|---------------------|
| 岡山市保健所 | 086-803-1360 | 086-803-1337 | 岡山市 | |
| 倉敷市保健所 | 086-434-9819 | 086-434-9805 | 倉敷市 | |
| 備前保健所 | 086-272-3934 | 086-271-0317 | 玉野市、瀬戸内市、吉備中央町 | |
| 備前保健所東備支所 | 0869-92-5180 | 0869-92-0100 | 備前市、赤磐市、和気町 | |
| 備中保健所 | 086-434-7072 注1 | 086-434-7024 注2 | 086-425-1941 | 総社市、早島町 |
| 備中保健所井笠支所 | 0865-69-1675 | 086-434-7072 (土日祝日の9時～17時のみ) | 0865-63-5750 | 笠岡市、井原市、浅口市、里庄町、矢掛町 |
| 備北保健所 | 0866-21-2836 | | 0866-22-8098 | 高梁市 |
| 備北保健所新見支所 | 0867-72-5691 | | 0867-72-8537 | 新見市 |
| 真庭保健所 | 0867-44-2990 | 0867-44-2917 | 真庭市、新庄村 | |
| 美作保健所 | 0868-23-0163 | 0868-23-6129 | 津山市、鏡野町、久米南町、美咲町 | |
| 美作保健所勝英支所 | 0868-73-4054 | 0868-72-3731 | 美作市、勝央町、奈義町、西粟倉村 | |

※岡山市保健所及び倉敷市保健所は、平日の21時～9時および土日祝日の17時～9時は留守番電話につながりますので、応答メッセージに従ってください。

※備中保健所(井笠支所含む)および備北保健所(新見支所含む)は17時～9時は留守番電話につながりますので、応答メッセージに従ってください。

※FAXの受付時間は、平日9時～17時です。

注1 平日9時～17時

注2 注1以外



＜関連リンク＞

[新型コロナウイルス感染症について（岡山県健康推進課）](#)

[新型コロナウイルス感染症について（厚生労働省）](#)

なお、新型コロナウイルスによる感染症について不安がある場合など、一般的なお問い合わせについては下記の岡山県の相談窓口をご活用ください。

新型コロナウイルス感染症電話相談窓口（24時間対応）

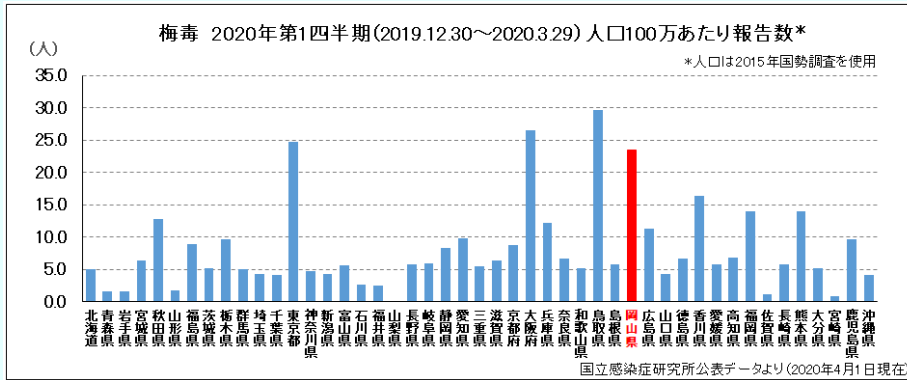
電話：086-226-7877 FAX：086-225-7283

梅毒（性感染症）に 気をつけましょう！



梅毒トレポネーマの電子顕微鏡写真
(国立感染症研究所 HP より)

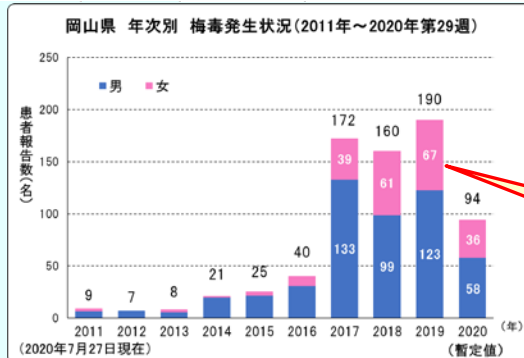
岡山県は梅毒の患者報告数が多く、2020年第1四半期の人口100万当たりの報告数が鳥取県、大阪府、東京都に次ぎ全国4位となりました。全国的にも、近年患者数は増加傾向を示しており、注意が必要な状況です。



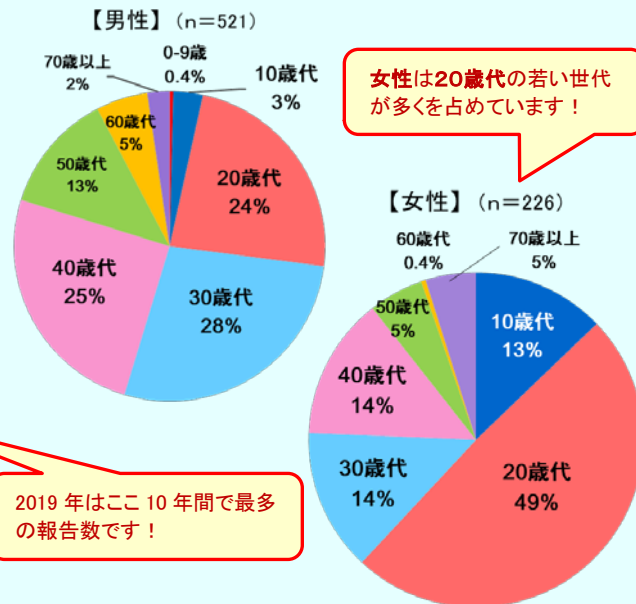
2020年第1四半期の人口100万あたり報告数
上位10位の自治体

| 順位 | 自治体 | 患者報告数 | 人口100万あたり報告数 |
|----|-----|-------|--------------|
| 1 | 鳥取県 | 17 | 29.61 |
| 2 | 大阪府 | 235 | 26.56 |
| 3 | 東京都 | 334 | 24.72 |
| 4 | 岡山県 | 45 | 23.40 |
| 5 | 香川県 | 16 | 16.38 |
| 6 | 熊本県 | 25 | 14.00 |
| 7 | 福岡県 | 71 | 13.92 |
| 8 | 秋田県 | 13 | 12.71 |
| 9 | 兵庫県 | 67 | 12.13 |
| 10 | 広島県 | 32 | 11.23 |

2020年4月1日現在



岡山県 性別・年齢別発生状況 (2008年~2020年第29週) 2020年7月27日現在



岡山県の保健所・支所では梅毒等の性感染症検査を無料・匿名で受けることができます！

- *岡山県の保健所(岡山市・倉敷市を除く)では、梅毒以外にも HIV・性器クラミジア・B型肝炎・C型肝炎の検査も同時に受けることができます。
- *検査は無料・匿名で受けることができます。
- *通常検査では1週間後、迅速検査では1時間後に結果をお知らせしています。
- *確実な検査結果を得るためには、感染機会のあった日から、3か月経過後に検査することをおすすめします。
- *事前に電話での予約が必要です(新型コロナウイルスの影響で中止となる場合があります。検査日時の詳細は各保健所にお問い合わせください)。

○県内11か所の保健所・支所における性感染症等検査の日時などはこちらから
⇒ [【令和2年度 保健所におけるHIV検査・性感染症検査・肝炎検査日時】](#)

☆梅毒等性感染症の症状・診断等の情報はこちら ⇒ [性感染症\(国立感染症研究所\)](#)

★予防接種を受けて、重い感染症にかかるリスクから子どもを守りましょう！★

現在、新型コロナウイルス感染症の流行による影響から、子どもの定期予防接種率の低下が懸念されています。

予防接種のタイミングは、感染症にかかりやすい年齢などをもとに決められています。子どもの予防接種を遅らせると、必要な免疫をつけることができなくなり、予防接種で防ぐことのできる重い感染症にかかる危険性が高まります。

特に生後2か月から受け始めることは、母親からもらった免疫が減っていくときに、乳児がかかりやすい百日咳、細菌性髄膜炎などの感染症から乳児を守るために、とても重要です。医療機関では、予防接種を行う時間や場所に配慮し、換気や消毒を行うなど、新型コロナウイルス感染症の感染防止対策に努めています。

子どもの予防接種は決して「不要不急」ではありません。まだ接種期間内の方は、早めに予防接種を済ませましょう。

予防接種に関する疑問点などは、お住まいの市町村にお問い合わせください。

[遅らせないで！子どもの予防接種と乳幼児健診（厚生労働省）](#)

[予防接種スケジュール（国立感染症研究所）](#)

[新型コロナウイルス感染症に関するQ&A（公益社団法人 日本小児科学会）](#)

風しんの抗体検査（無料）を受けましょう！

<妊娠を希望する女性や同居する家族の方>

岡山県・岡山市・倉敷市では、先天性風しん症候群（CRS）*の予防を目的として、**風しんの無料抗体検査**を実施しています。

県内の抗体検査実施医療機関において、窓口で費用を負担することなく検査を受けることができます。検査の詳細は、下記のホームページ

岡山市・倉敷市以外 → [風しんの無料抗体検査が受けられます（岡山県健康推進課）](#)

岡山市 → [風しんの無料抗体検査](#)

倉敷市 → [風しん抗体検査について](#) をご覧ください。

<1962(昭和37)年4月2日から1979(昭和54)年4月1日までに生まれた男性>

風しんの抗体保有率が低い1962年4月2日から1979年4月1日までに生まれた男性に対して、まずは**無料で抗体検査**を受け、**抗体価が低い場合は風しんの予防接種を無料で受けることができる**制度が、全国的に始まりました（2019年4月から2022年3月31日まで）。

市町村から対象者に、順次風しんクーポン券が送付されることとなっており、以下のリストに掲載されている医療機関で、無料で抗体検査が受けられます。

[市町村から届いたクーポン券を使用できる岡山県内の医療機関リスト](#)

※妊娠初期に風しんに罹患すると、出生児に先天性風しん症候群（CRS）と総称される障がいを引き起こすことがあります。先天性心疾患、難聴、白内障が3大症状です。

岡山県の2019年4月～2020年4月の風しんのクーポン使用実績（抗体検査）は、20.8%と未だに低い状況です！

CRSを防ぐためにも、必要な方は確実に予防接種を受けましょう！

[風しんの追加的対策について（厚生労働省）](#)

[風疹に関する疫学情報（2020年）（国立感染症研究所）](#)



© 岡山県「ももっち」

◆◆◆ 食中毒予防の3原則 ◆◆◆

岡山県は腸管出血性大腸菌感染症注意報・食中毒注意報発令中です！

例年、梅雨から夏にかけての高温多湿になる時期は、食中毒菌による感染性胃腸炎が増加します。

次の3原則に心がけ、予防に努めましょう。

➤ 「清潔」 (菌をつけない)

- ・調理前、食事前、トイレ後には、石けんと流水で手をよく洗いましょう。
- ・まな板、ふきん等の調理器具は、十分に洗浄・消毒を行いましょう。
- ・焼肉をする時は、生の肉をつかむはしと食べるはしを使い分けましょう。

➤ 「迅速・冷却」 (菌を増やさない)

- ・生鮮食品や調理後の食品は、できるだけ早く食べましょう。
- ・生鮮食品や調理後の食品は、10℃以下で保存しましょう。
(生食用鮮魚介類は、4℃以下で保存するよう努めましょう。)

➤ 「加熱」 (菌をやっつける)

- ・加熱して食べる食品は、中心部まで十分に火を通しましょう。
- ・特に、食肉は中心部の色が完全に変わるまで十分に火を通し、生食は避けましょう。



© 岡山県「ももっち」

[食中毒予防の3原則 \(岡山県生活衛生課\)](#)
[家庭でできる食中毒予防の6つのポイント \(厚生労働省\)](#)

保健所別報告患者数 2020年 29週(定点把握)

(2020/07/13~2020/07/19)

2020年7月22日

| 疾病名 | 全県 | | 岡山市 | | 倉敷市 | | 備前 | | 備中 | | 備北 | | 真庭 | | 美作 | |
|----------------|-----|------|-----|------|-----|------|-----|------|-----|------|-----|------|-----|------|-----|------|
| | 報告数 | 定点当 | 報告数 | 定点当 | 報告数 | 定点当 | 報告数 | 定点当 | 報告数 | 定点当 | 報告数 | 定点当 | 報告数 | 定点当 | 報告数 | 定点当 |
| インフルエンザ | - | - | - | - | - | - | - | - | - | - | - | - | - | - | - | - |
| RSウイルス感染症 | 20 | 0.37 | 19 | 1.36 | 1 | 0.09 | - | - | - | - | - | - | - | - | - | - |
| 咽頭結膜熱 | 14 | 0.26 | 4 | 0.29 | - | - | 1 | 0.10 | - | - | - | - | - | - | 9 | 1.50 |
| A群溶血性レンサ球菌咽頭炎 | 30 | 0.56 | 7 | 0.50 | 17 | 1.55 | 1 | 0.10 | 3 | 0.43 | 1 | 0.25 | - | - | 1 | 0.17 |
| 感染性胃腸炎 | 120 | 2.22 | 60 | 4.29 | 9 | 0.82 | 23 | 2.30 | 6 | 0.86 | 13 | 3.25 | 2 | 1.00 | 7 | 1.17 |
| 水痘 | 11 | 0.20 | 1 | 0.07 | - | - | 2 | 0.20 | 2 | 0.29 | - | - | 5 | 2.50 | 1 | 0.17 |
| 手足口病 | 4 | 0.07 | 1 | 0.07 | 3 | 0.27 | - | - | - | - | - | - | - | - | - | - |
| 伝染性紅斑 | 1 | 0.02 | 1 | 0.07 | - | - | - | - | - | - | - | - | - | - | - | - |
| 突発性発疹 | 24 | 0.44 | 14 | 1.00 | 2 | 0.18 | 4 | 0.40 | 2 | 0.29 | - | - | - | - | 2 | 0.33 |
| ヘルパンギーナ | 9 | 0.17 | 2 | 0.14 | 6 | 0.55 | 1 | 0.10 | - | - | - | - | - | - | - | - |
| 流行性耳下腺炎 | 1 | 0.02 | - | - | - | - | 1 | 0.10 | - | - | - | - | - | - | - | - |
| 急性出血性結膜炎 | - | - | - | - | - | - | - | - | - | - | - | - | - | - | - | - |
| 流行性角結膜炎 | 1 | 0.08 | 1 | 0.20 | - | - | - | - | - | - | - | - | - | - | - | - |
| 細菌性髄膜炎 | - | - | - | - | - | - | - | - | - | - | - | - | - | - | - | - |
| 無菌性髄膜炎 | - | - | - | - | - | - | - | - | - | - | - | - | - | - | - | - |
| マイコプラズマ肺炎 | - | - | - | - | - | - | - | - | - | - | - | - | - | - | - | - |
| クラミジア肺炎 | - | - | - | - | - | - | - | - | - | - | - | - | - | - | - | - |
| 感染性胃腸炎(ロタウイルス) | - | - | - | - | - | - | - | - | - | - | - | - | - | - | - | - |

(- : 0 or 0.00) (空白 : 定点なし)

保健所別報告患者数 2020年 29週(発生レベル設定疾患)

(2020/07/13~2020/07/19)

2020年7月22日

| 疾病名 | 全県 | | 岡山市 | | 倉敷市 | | 備前 | | 備中 | | 備北 | | 真庭 | | 美作 | |
|---------------|-----|------|-----|------|-----|------|-----|------|-----|------|-----|------|-----|------|-----|------|
| | 報告数 | 定点当 | 報告数 | 定点当 | 報告数 | 定点当 | 報告数 | 定点当 | 報告数 | 定点当 | 報告数 | 定点当 | 報告数 | 定点当 | 報告数 | 定点当 |
| インフルエンザ | - | - | - | - | - | - | - | - | - | - | - | - | - | - | - | - |
| 咽頭結膜熱 | 14 | 0.26 | 4 | 0.29 | - | - | 1 | 0.10 | - | - | - | - | - | - | 9 | 1.50 |
| A群溶血性レンサ球菌咽頭炎 | 30 | 0.56 | 7 | 0.50 | 17 | 1.55 | 1 | 0.10 | 3 | 0.43 | 1 | 0.25 | - | - | 1 | 0.17 |
| 感染性胃腸炎 | 120 | 2.22 | 60 | 4.29 | 9 | 0.82 | 23 | 2.30 | 6 | 0.86 | 13 | 3.25 | 2 | 1.00 | 7 | 1.17 |
| 水痘 | 11 | 0.20 | 1 | 0.07 | - | - | 2 | 0.20 | 2 | 0.29 | - | - | 5 | 2.50 | 1 | 0.17 |
| 手足口病 | 4 | 0.07 | 1 | 0.07 | 3 | 0.27 | - | - | - | - | - | - | - | - | - | - |
| 伝染性紅斑 | 1 | 0.02 | 1 | 0.07 | - | - | - | - | - | - | - | - | - | - | - | - |
| ヘルパンギーナ | 9 | 0.17 | 2 | 0.14 | 6 | 0.55 | 1 | 0.10 | - | - | - | - | - | - | - | - |
| 流行性耳下腺炎 | 1 | 0.02 | - | - | - | - | 1 | 0.10 | - | - | - | - | - | - | - | - |
| 急性出血性結膜炎 | - | - | - | - | - | - | - | - | - | - | - | - | - | - | - | - |
| 流行性角結膜炎 | 1 | 0.08 | 1 | 0.20 | - | - | - | - | - | - | - | - | - | - | - | - |

濃黄セルに赤数字は岡山県地区別感染症マップにおいて、レベル3
薄黄セルに黒数字は岡山県地区別感染症マップにおいて、レベル2を示しています。

感染症発生動向調査 週情報 報告患者数 年齢別 (2020年 第29週 2020/07/13～2020/07/19)

| 疾病名 | 合計 | -6ヶ月-12ヶ月 | 1歳 | 2歳 | 3歳 | 4歳 | 5歳 | 6歳 | 7歳 | 8歳 | 9歳 | 10-14 | 15-19 | 20-29 | 30-39 | 40-49 | 50-59 | 60-69 | 70-79 | 80～ |
|---------|----|-----------|----|----|----|----|----|----|----|----|----|-------|-------|-------|-------|-------|-------|-------|-------|-----|
| インフルエンザ | - | - | - | - | - | - | - | - | - | - | - | - | - | - | - | - | - | - | - | - |

| 疾病名 | 合計 | -6ヶ月-12ヶ月 | 1歳 | 2歳 | 3歳 | 4歳 | 5歳 | 6歳 | 7歳 | 8歳 | 9歳 | 10-14 | 15-19 | 20～ |
|---------------|-----|-----------|----|----|----|----|----|----|----|----|----|-------|-------|-----|
| RSウイルス感染症 | 20 | 1 | 5 | 5 | 1 | 2 | 2 | - | - | 2 | - | - | 2 | - |
| 咽頭結膜熱 | 14 | - | 3 | 8 | 2 | - | - | - | - | - | - | - | - | 1 |
| A群溶血性レンサ球菌咽頭炎 | 30 | - | 1 | 3 | 2 | - | 2 | 4 | 4 | 5 | 2 | 1 | 5 | - |
| 感染性胃腸炎 | 120 | - | 8 | 18 | 9 | 11 | 13 | 4 | 9 | 5 | 4 | 6 | 13 | 3 |
| 水痘 | 11 | - | 1 | - | 1 | - | - | - | 2 | 1 | 3 | 1 | 2 | - |
| 手足口病 | 4 | - | 2 | 1 | - | - | - | - | - | - | - | 1 | - | - |
| 伝染性紅斑 | 1 | - | - | - | - | - | - | 1 | - | - | - | - | - | - |
| 突発性発疹 | 24 | - | 9 | 12 | 2 | - | 1 | - | - | - | - | - | - | - |
| ヘルパンギーナ | 9 | - | - | 5 | 2 | 1 | - | - | - | - | - | 1 | - | - |
| 流行性耳下腺炎 | 1 | - | - | - | - | - | - | - | - | - | - | 1 | - | - |

| 疾病名 | 合計 | -6ヶ月-12ヶ月 | 1歳 | 2歳 | 3歳 | 4歳 | 5歳 | 6歳 | 7歳 | 8歳 | 9歳 | 10-14 | 15-19 | 20-29 | 30-39 | 40-49 | 50-59 | 60-69 | 70～ |
|----------|----|-----------|----|----|----|----|----|----|----|----|----|-------|-------|-------|-------|-------|-------|-------|-----|
| 急性出血性結膜炎 | - | - | - | - | - | - | - | - | - | - | - | - | - | - | - | - | - | - | - |
| 流行性角結膜炎 | 1 | - | - | - | - | - | - | - | - | - | - | - | - | - | - | 1 | - | - | - |

| 疾病名 | 合計 | 0歳 | 1-4 | 5-9 | 10-14 | 15-19 | 20-24 | 25-29 | 30-34 | 35-39 | 40-44 | 45-49 | 50-54 | 55-59 | 60-64 | 65-69 | 70～ |
|----------------|----|----|-----|-----|-------|-------|-------|-------|-------|-------|-------|-------|-------|-------|-------|-------|-----|
| 細菌性髄膜炎 | - | - | - | - | - | - | - | - | - | - | - | - | - | - | - | - | - |
| 無菌性髄膜炎 | - | - | - | - | - | - | - | - | - | - | - | - | - | - | - | - | - |
| マイコプラズマ肺炎 | - | - | - | - | - | - | - | - | - | - | - | - | - | - | - | - | - |
| クラミジア肺炎 | - | - | - | - | - | - | - | - | - | - | - | - | - | - | - | - | - |
| 感染性胃腸炎(ロタウイルス) | - | - | - | - | - | - | - | - | - | - | - | - | - | - | - | - | - |

(- : 0)

全数把握 感染症患者発生状況

2020年 29週

| 分類 | 疾病名 | 2020 | | 2019 | 疾病名 | 2020 | | 2019 | 疾病名 | 2020 | | 2019 |
|---------------------|----------------|--------|----|------|---------------------|---------|-----|------|-----------------|--------------------|----|------|
| | | 今週 | 累計 | 昨年 | | 今週 | 累計 | 昨年 | | 今週 | 累計 | 昨年 |
| 一類 | エボラ出血熱 | - | - | - | クリミア・コンゴ出血熱 | - | - | - | 痘そう | - | - | - |
| | 南米出血熱 | - | - | - | ペスト | - | - | - | マールブルグ病 | - | - | - |
| | ラッサ熱 | - | - | - | | - | - | - | | - | - | - |
| 二類 | 急性灰白髄炎 | - | - | - | 結核 | 2 | 148 | 304 | ジフテリア | - | - | - |
| | 重症急性呼吸器症候群 | - | - | - | 新型コロナウイルス感染症(指定感染症) | 13 | 41 | - | 中東呼吸器症候群 | - | - | - |
| | 鳥インフルエンザ(H5N1) | - | - | - | 鳥インフルエンザ(H7N9) | - | - | - | | - | - | - |
| 三類 | コレラ | - | - | - | 細菌性赤痢 | - | - | 4 | 腸管出血性大腸菌感染症 | - | 39 | 61 |
| | 腸チフス | - | - | - | パラチフス | - | 1 | - | | - | - | - |
| 四類 | E型肝炎 | - | 1 | 1 | ウエストナイル熱 | - | - | - | A型肝炎 | - | 1 | 1 |
| | エキノコックス症 | - | - | - | 黄熱 | - | - | - | オウム病 | - | - | - |
| | オムスク出血熱 | - | - | - | 回帰熱 | - | - | - | キャサヌル森林病 | - | - | - |
| | Q熱 | - | - | - | 狂犬病 | - | - | - | コクシジオイデス症 | - | - | - |
| | サル痘 | - | - | - | ジカウイルス感染症 | - | - | - | 重症熱性血小板減少症候群 | - | 1 | 3 |
| | 腎症候性出血熱 | - | - | - | 西部ウマ脳炎 | - | - | - | ダニ媒介脳炎 | - | - | - |
| | 炭疽 | - | - | - | チクングニア熱 | - | - | - | つつが虫病 | - | 1 | 3 |
| | デング熱 | - | - | 7 | 東部ウマ脳炎 | - | - | - | 鳥インフルエンザ | - | - | - |
| | ニパウイルス感染症 | - | - | - | 日本脳炎 | - | - | - | 日本紅斑熱 | 1 | 2 | 3 |
| | ハンタウイルス肺症候群 | - | - | - | Bウイルス病 | - | - | - | 鼻疽 | - | - | - |
| | ブルセラ症 | - | - | - | ベネズエラウマ脳炎 | - | - | - | ヘンドラウイルス感染症 | - | - | - |
| | 発しんチフス | - | - | - | ポツリヌス症 | - | - | 1 | マラリア | - | - | - |
| | 野兔病 | - | - | - | ライム病 | - | - | 1 | リッサウイルス感染症 | - | - | - |
| | リフトバレー熱 | - | - | - | 類鼻疽 | - | - | - | レジオネラ症 | 2 | 43 | 57 |
| | レプトスピラ症 | - | - | - | ロッキー山紅斑熱 | - | - | - | | - | - | - |
| | 五類 | アメーバ赤痢 | - | 11 | 14 | ウイルス性肝炎 | - | 2 | 12 | カルバペネム耐性腸内細菌科細菌感染症 | - | 15 |
| 急性弛緩性麻痺(急性灰白髄炎を除く。) | | - | 1 | 2 | 急性脳炎 | - | 5 | 19 | クリプトスポリジウム症 | - | - | - |
| クロイツフェルト・ヤコブ病 | | - | 1 | 5 | 劇症型溶血性レンサ球菌感染症 | - | 3 | 6 | 後天性免疫不全症候群 | - | 10 | 10 |
| ジアルジア症 | | - | - | - | 侵襲性インフルエンザ菌感染症 | - | 1 | 4 | 侵襲性髄膜炎菌感染症 | - | - | - |
| 侵襲性肺炎球菌感染症 | | - | 8 | 45 | 水痘(入院例に限る。) | - | 2 | 9 | 先天性風しん症候群 | - | - | - |
| 梅毒 | | 1 | 94 | 190 | 播種性クリプトコックス症 | - | 2 | 1 | 破傷風 | - | 3 | 3 |
| バンコマイシン耐性黄色ブドウ球菌感染症 | | - | - | - | バンコマイシン耐性腸球菌感染症 | - | - | 3 | 百日咳 | - | 83 | 428 |
| 風しん | | - | 1 | 3 | 麻しん | - | - | - | 薬剤耐性アシネトバクター感染症 | - | - | - |

