

令和2年6月5日
教育委員会資料

令和2年度

6月補正予算額一覧表

教育委員会

令和2年度 6月補正予算額一覧表

(単位:千円)

区 分		既定予算額 (A)	補正予算額 (B)	合 計 (A)+(B)
一 般	義 務 的 経 費	(92,490,164)	()	(92,490,164)
		120,750,684		120,750,684
	人 件 費	(92,351,802)	()	(92,351,802)
		120,474,961		120,474,961
	公 債 費	()	()	()
会	社 会 保 障 費 関 係 費	(138,362)	()	(138,362)
		275,723		275,723
	そ の 他	()	()	()
	一 般 行 政 経 費	(8,209,981)	()	(8,209,981)
		16,477,425	124,882	16,602,307
計	運 営 費	(6,589,605)	()	(6,589,605)
		7,001,401	124,882	7,126,283
	事 業 費	(1,620,376)	()	(1,620,376)
		9,476,024		9,476,024
	投 資 的 経 費	()	()	()
計	公 共 事 業 等 費	()	()	()
	国 直 轄 事 業 金 負 担 金	()	()	()
	災 害 復 旧 費 事 業 費	()	()	()
	一 般 会 計 の 計	(100,700,145)	()	(100,700,145)
	137,228,109	124,882	137,352,991	
特 別 会 計 の 計				
合 計		(100,700,145)	()	(100,700,145)
		137,228,109	124,882	137,352,991
企 業 会 計 の 計				

()は一般財源

令和2年度 6月補正予算額事項別一覧

(単位:千円)

分類	事項名	特別支援学校管理運営費		
		既定予算額	補正協議額	補正予算額
一般		(818,011)	()	()
		873,349	124,882	124,882
説明	新型コロナウイルス感染症対策として、児童生徒の密集状態を緩和するための特別支援学校スクールバス増便による経費			
運営費計		既定予算額 (6,589,605) 7,001,401	補正協議額 () 124,882	補正予算額 () 124,882
事業費計		既定予算額 (1,620,376) 9,476,024	補正協議額 ()	補正予算額 ()
一般行政経費計		既定予算額 (8,209,981) 16,477,425	補正協議額 () 124,882	補正予算額 () 124,882
一般会計		既定予算額 (100,700,145) 137,228,109	補正協議額 () 124,882	補正予算額 () 124,882

()は一般財源

子供たちの学びの保障

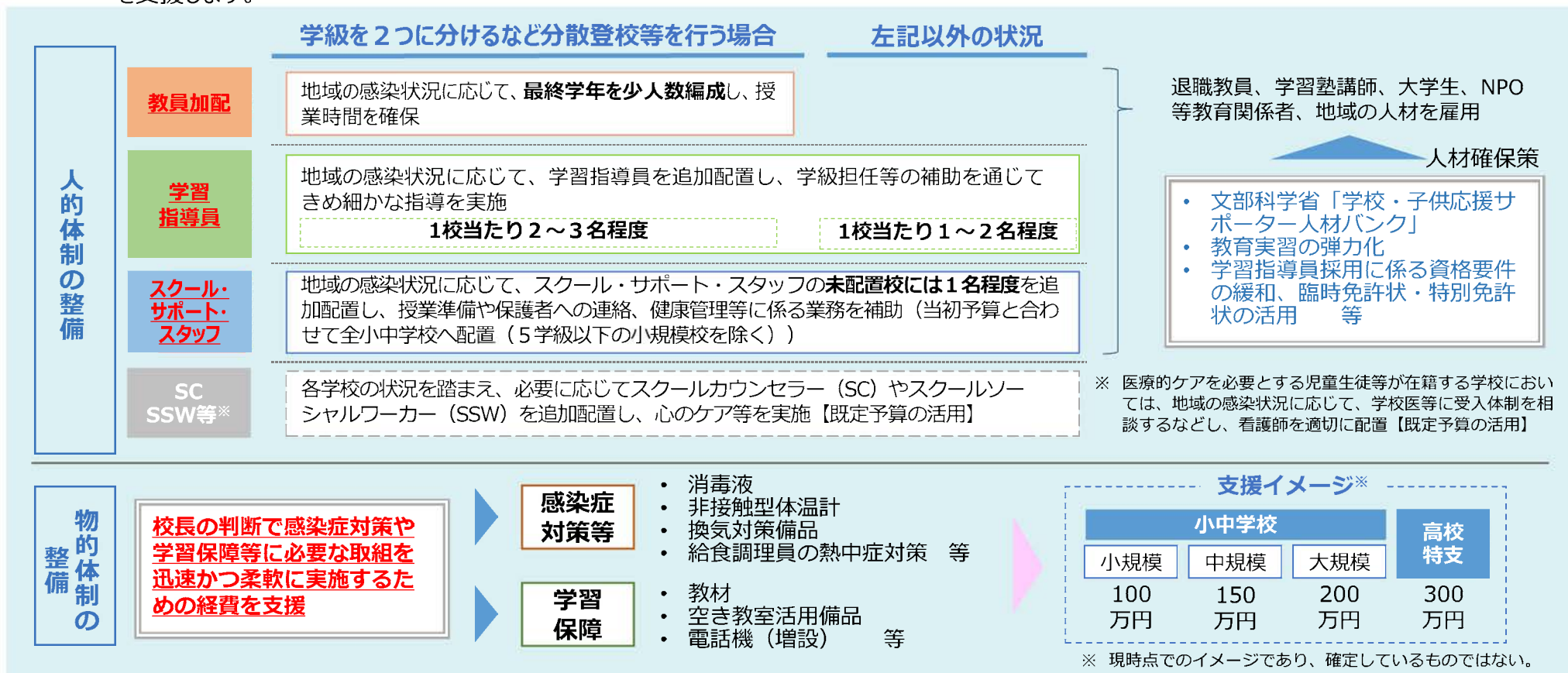
(※下線部は、令和2年度第2次補正予算案における措置)

社会全体が、長期間にわたり新型コロナウイルス感染症とともに生きていかなければならない状況であることを踏まえ、感染症対策と子供たちの健やかな学びの保障を両立し、学校教育ならではの学びを最大限進めることができるよう、必要な人的・物的支援等を進めます。

【初等中等教育段階】教育体制の緊急整備

新規・拡充 (人的・物的体制の整備について)

- **加配教員、学習指導員等の大規模追加配置** (人的体制の整備)、全ての小中高等学校等に対する**学校再開支援経費** (物的体制の整備)を支援します。



※なお、地方独自の取組や一部の国庫補助事業の地方負担分については、新型コロナウイルス感染症対応地方創生臨時交付金の活用が可能です。

<https://www.kantei.go.jp/jp/singi/tiiki/rinjikoufukin/index.html>

【初等中等教育段階】 ICT端末等を活用した家庭学習のための環境整備

- 「1人1台端末」の早期実現や、家庭でも繋がる通信環境の整備など、「**GIGAスクール構想**」における**ハード・ソフト・人材を一体とした整備を加速**することで、災害や感染症の発生等による学校の臨時休業等の緊急時においても、ICTの活用により全ての子供たちの学びを保障できる環境を早急に実現します。
- 「GIGAスクール構想」による、端末、LTE通信機器（モバイルルータ）、遠隔学習機器等について、
 - ・自治体への補正予算交付決定を待たず**遡りでの整備着手を可能**とする措置
 - ・文科省で**全国の需要を把握**したうえで**供給メーカー等業界と連携**
 - ・迅速な調達を進めるための自治体への**専門家による直接助言**等に加え、地方創生臨時交付金も活用しながら、8月には、特定警戒都道府県として指定された等優先すべき地域（13都道府県）でICTを活用したオンラインによる家庭学習が全ての児童生徒に可能な環境を実現します。
- **低所得世帯の家庭学習を支えるための通信費**について、要保護児童生徒援助費補助金、特別支援教育就学奨励費、高校生等奨学給付金の特例的な追加支給により対応します。
- 「**子供の学び応援サイト**」において、学習支援動画等をワンストップで情報提供しています。
- 放送大学のB S放送により、小中高校生向けの家庭学習に役立つ番組を全国で放送します。

GIGAスクール構想の実現
～学校における1人1台ICT端末～ [詳細を見る](#)



子供の学び応援サイト
～臨時休業期間における学習支援コンテンツポータルサイト～ [詳細を見る](#)



【初等中等教育段階】 学校における感染症対策について

- 「新しい生活様式」を踏まえた、**学校における新型コロナウイルス感染症対策に関する衛生管理マニュアル**を作成し、提供しています。
https://www.mext.go.jp/a_menu/coronavirus/mext_00029.html
- 幼稚園における**マスク・消毒液等の購入等、感染拡大防止に係る経費**を支援します。
- 小学校・中学校・高等学校・特別支援学校・高等専修学校等へ**布製マスク**を配布するとともに、**消毒液、非接触型体温計等の保健衛生用品を購入する学校設置者を支援**しています。
- 学校設置者による**特別支援学校のスクールバスでの感染リスクの低減を図る取組**（1台に乗車する幼児児童生徒の少人数化等）を支援します。

拡充

拡充



スポーツ・文化芸術活動への支援

(※下線部緑枠は、令和2年度第2次補正予算案における措置)

スポーツ・文化芸術活動が確実に未来につながるよう、現行の支援に加え、アスリート・芸術家等への支援や、大会・イベントの開催支援に取り組みます。

スポーツ関係者への支援

◆：政府全体の取組 ○：文部科学省・スポーツ庁の取組

スポーツの価値を 再び実感する社会へ

新規

- 中学・高校において中止となった**部活動全国大会の代替地方大会の開催支援**
- スポーツイベントの継続的な顧客獲得のための**広報経費の支援**
- スポーツによる**地域活性化・交流イベントの開催経費の支援**
 - ◆ イベント・エンターテインメント事業を対象に、一定期間、**官民一体型の消費喚起キャンペーン**を実施（イベント・エンターテインメントの**チケットを購入した消費者に対し、割引・ポイント・クーポン券等を付与する等**）
- イベント自粛や一斉休校による**子供の運動不足解消のための運動機会創出プランの実施やコンテンツの情報提供**
 - ◆ 地方創生臨時交付金による**公立社会体育施設における使用料の減免等**に対する支援

STEP. 3 スポーツへの関心と熱意の 盛り上げ支援

新規

- **スポーツイベントの感染症拡大防止のための人件費**（検温、誘導等）、**会場費等の経費支援**
- **スポーツイベントの感染症拡大防止対策**（サーモメーター、消毒用アルコール等）の**経費支援**
- **公立社会体育施設**に対する換気扇・ファン・空気調和設備の整備のための改修
- トップアスリートが安全・安心に利用できるようにするための**ハイパフォーマンススポーツセンターの空調設備更新等の感染症予防対策・相談体制の強化**

STEP. 2 安全・安心な環境における 再開等の支援

新規

- **スポーツ関係団体等の活動継続に向けた取組に対する新たな支援事業を創設**
- 団体・個人向けの政府全体の支援策をスポーツ団体に提示
 - ◆ 金融公庫等による**緊急貸付・保証枠の拡充** ◆ **雇用調整助成金**の特例措置の大幅な拡充
 - ◆ **緊急小口資金の特例貸付** など
- ◆ 事業継続や生活に困る中小・小規模事業者等や全ての世帯に対する**新たな給付金制度を創設**
- **放棄したチケットの払戻請求額分を寄附金控除対象とする税制改正**

STEP. 1 雇用維持・事業継続支援