

令和3年度共助による地域防災力強化総合支援業務

# 防災部会の活動を考えよう

瀬戸内市 鹿忍地区

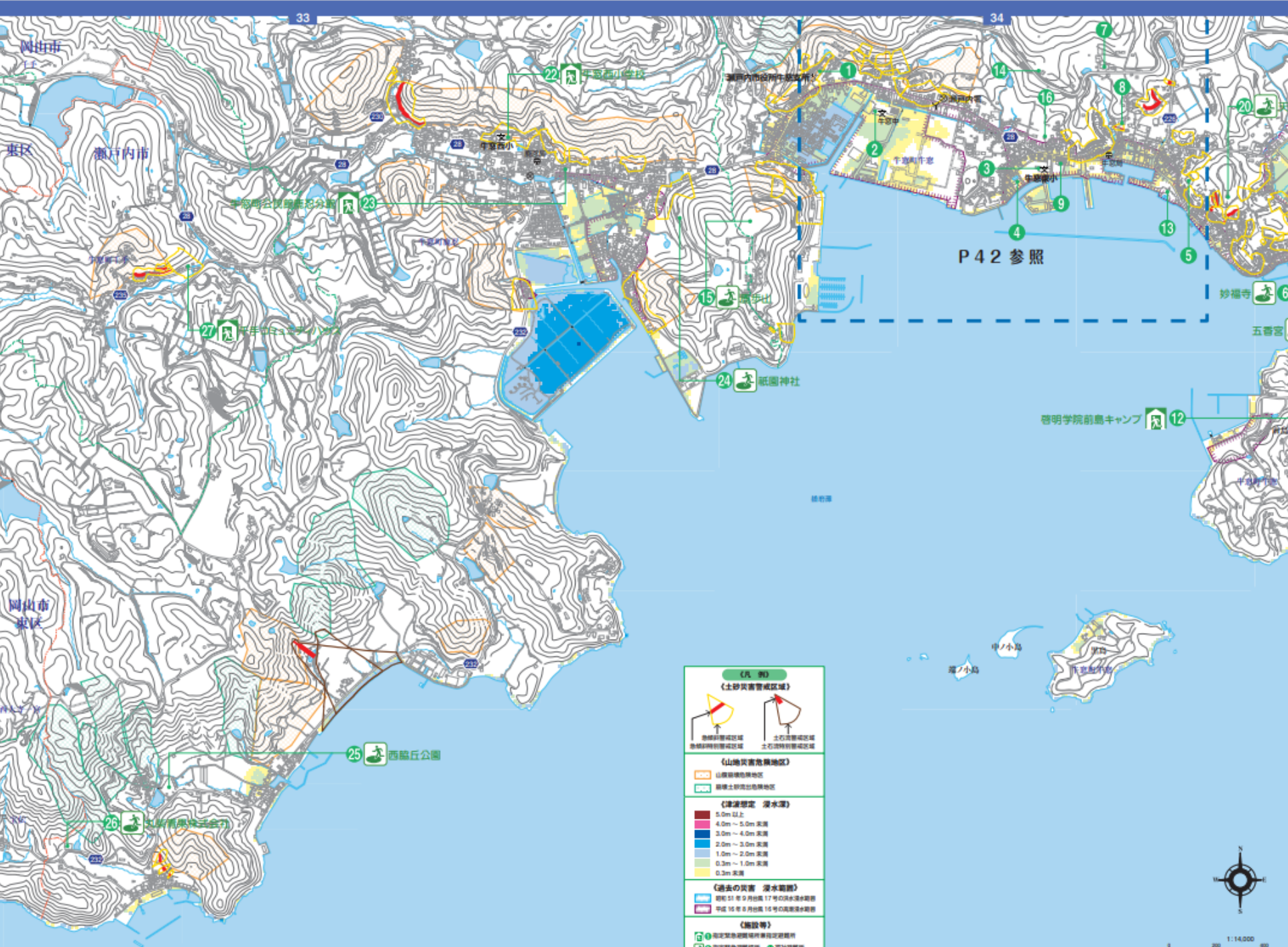


NPO法人  
まちづくり推進機構 岡山

2021.11.14

# ハザードマップ

- 土地の成り立ちや災害の素因となる地形・地盤の特徴により、台風、大雨などの浸水想定、土砂災害危険箇所、地震の震度想定、液状化の想定、そして避難場所などの防災地理情報が記されている地図。
- 行政機関によって作成されるモノ



**【凡例】**  
**（土砂災害警戒区域）**  
 急傾斜崩壊警戒区域  
 土石流警戒区域  
 土石流特別警戒区域

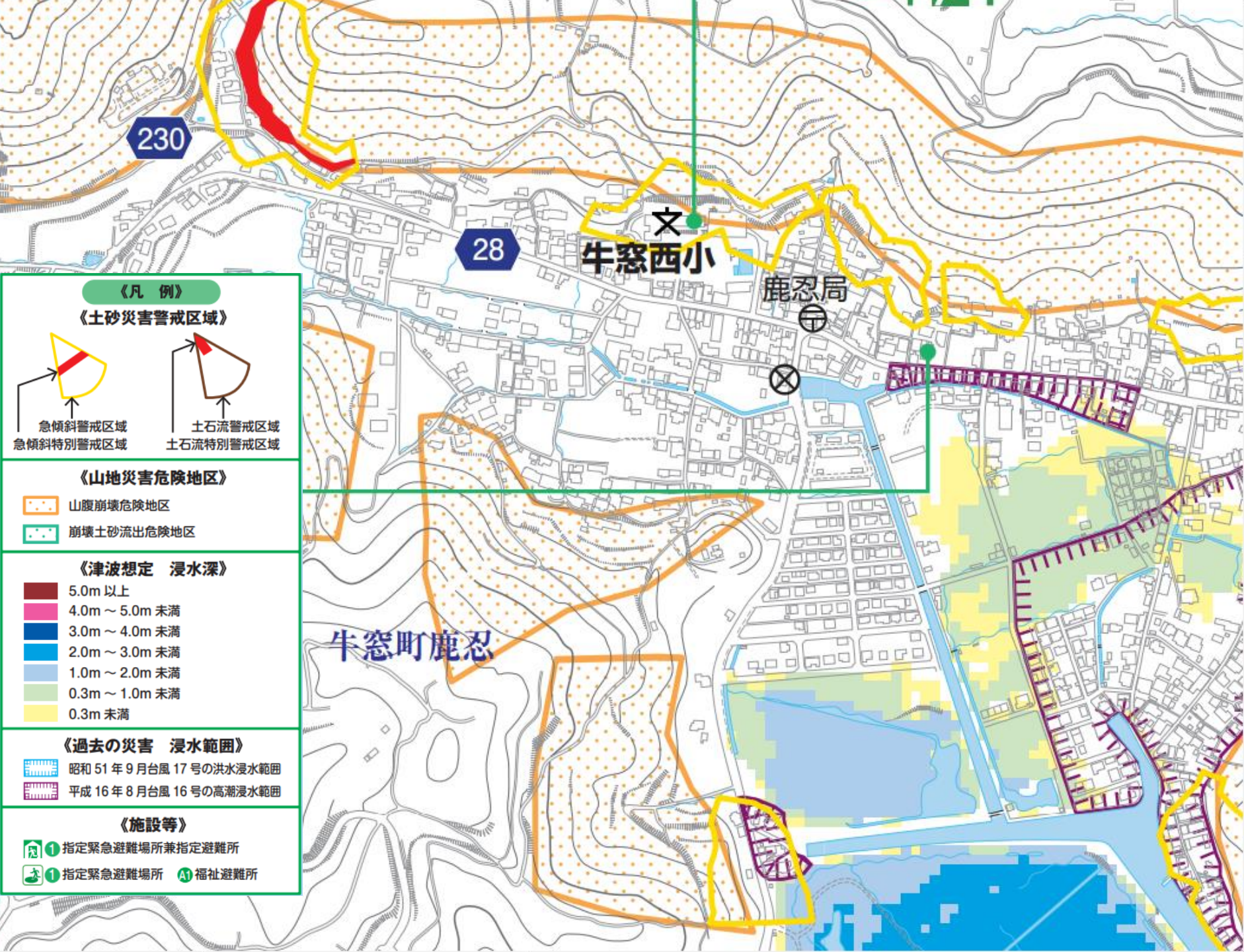
**（山地災害危険地区）**  
 山腹崩壊危険地区  
 崩壊土砂流出危険地区

**（津波想定 浸水深）**  
 5.0m以上  
 4.0m～5.0m未満  
 3.0m～4.0m未満  
 2.0m～3.0m未満  
 1.0m～2.0m未満  
 0.3m～1.0m未満  
 0.3m未満

**（過去の災害 浸水範囲）**  
 昭和33年9月台風17号の洪水浸水範囲  
 平成15年8月台風16号の高潮浸水範囲

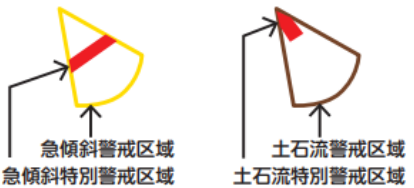
**（施設等）**  
 指定緊急避難場所指定避難所  
 指定緊急避難場所  
 福祉避難所



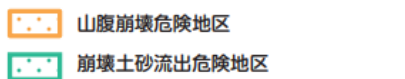


《凡例》

《土砂災害警戒区域》



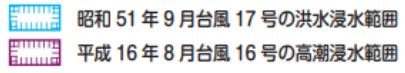
《山地災害危険地区》



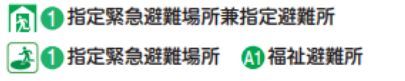
《津波想定 浸水深》

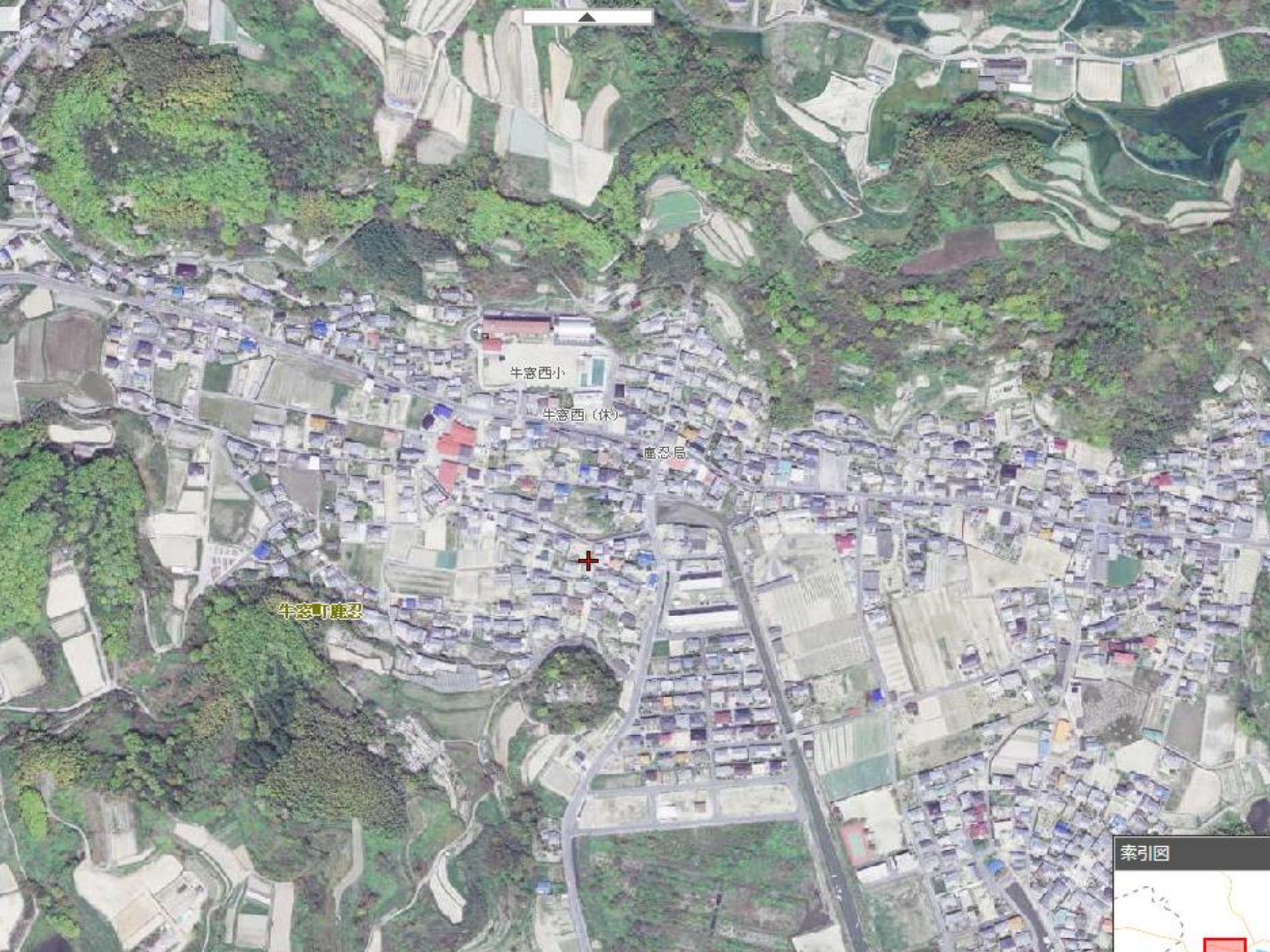


《過去の災害 浸水範囲》



《施設等》





牛窓西小

牛窓西(休)

鹿忍局

牛窓町鹿忍



索引图





半窓西小

半窓西(休)

鹿忍局

鹿忍



- 白☑土砂災害警戒区域等
- ☑  特別警戒区域 (土石流)
  - ☑  特別警戒区域 (土石流\_調査済指定前)
  - ☑  警戒区域 (土石流)
  - ☑  警戒区域 (土石流\_調査済指定前)
  - ☑  特別警戒区域 (急傾斜)
  - ☑  特別警戒区域 (急傾斜\_調査済指定前)
  - ☑  警戒区域 (急傾斜)
  - ☑  警戒区域 (急傾斜\_調査済指定前)
  - 白☑ 警戒区域 (地滑り)
  - ☑  警戒区域 (地滑り)
  - ☑  警戒区域 (地滑り\_調査済指定前)





牛窓西小

牛窓西 (休)

鹿忍局



# 地域のみなさんへ 防災意識の向上を図るために

○防災講座

○避難経路の確認 DIG (災害図上訓練)

○避難所の運営について知る HUG (避難所運営ゲーム)

○避難者カードの作成

○防災マップづくり

○避難訓練の実施



# ○防災講座

防災について、わかりやすく、防災クイズも入れながら地域防災力を高める。



# ○避難経路の確認

## DIG (災害図上訓練)の実施

### D isaster(災害) I magination(想像) G ame(ゲーム)

- ・地図上にハザードマップと照らし合わせて、避難について考え、安全な避難経路を実際に地図上に記入してみます。



# ○避難所の運営について知る

## HUG(避難所運営ゲーム)の実施

H(hinanzyo避難所)、U(unei運営)、G(gameゲーム)の頭文字を取ったもので、英語で「抱きしめる」という意味です。避難所運営を考えるためのひとつのアプローチとして静岡県が開発したものです。

避難者の年齢や性別、国籍やそれぞれが抱える事情が書かれたカードを、避難所となる体育館や教室に見立てた平面図にどれだけ適切に配置できるか、また避難所で起こる様々な出来事にどう対応していくかを模擬体験するゲームです。



# ○避難者カードの作成

住民ひとり一人がどこに避難するか自ら記入するカードづくり

避難所は 矢掛小学校	
矢掛町役場	82-1010
矢掛小学校	82-0042
井原警察署	82-0110
火事・緊急 119	警察 110

**災害用伝言ダイヤル「171」**

**録音する**

- ①171ヘダイヤル 1を押します
- ②被災された方の電話番号を市外局番から押します
- ③30秒以内に録音します

**伝言を聞く**

- ①171ヘダイヤル 2を押します
- ②被災された方の電話番号を市外局番から押します
- ③再生されます

名前	血液型
生年月日	
住所	
電話	

かかりつけの病院
くすり
アレルギー
緊急連絡先

**矢掛町** 自宅から避難所までの避難経路を地図にぬってみましょう。

**洪水浸水想定区域(計画規模(旧凡例))**

0.5m未満
0.5~1.0m
1.0~2.0m
2.0~3.0m
3.0~4.0m
4.0~5.0m
5.0m以上

河川が氾濫した際に浸水が想定される区域と水深(10年~100年に1回程度の降雨規模)

避難所  
このシミュレーションの集積にあたっては、実測の位置、シミュレーションの精度となる情報を基に多段階の検証、実証及び河川による浸水等を考慮しているものの、この浸水想定区域に指定されていない区域においても浸水が想定される場合が想定される水深が実際の浸水深と異なる場合があります。「洪水浸水想定区域(計画規模(旧凡例))」とは、データの作成時点が異なります。詳細は、「データの掲載状況一覧表」より、出典をご確認ください。

わたしの避難所	
地名の欄	電話番号の欄

わたしのこと	
名前	家族型
住所	
TEL	

家族のこと		
性別	名前	TEL

家族の避難所	
地名の欄	電話番号の欄

--	--

区分	緊急時連絡先	TEL
かかりつけの診療所		
河原		
町民センター		
町民センター	井原警察署	82-0110

災害用伝言ダイヤル	家族と連絡がとれない時	171
矢掛町役場	代官	82-1010
	緊急時連絡先	
	避難所	
	避難所	
	避難所	

# ○防災マップづくり

地域の災害時に必要ないモノやコトを調べ、  
避難の時の重要な情報源とする

## ・1回目 まち歩き



# 西本町東 地区 防災マップ

いろいろな情報を記入して我が家の防災マップを作りましょう。

わが家の避難場所

家族の集合場所 (家族が離れ離れた場合)

## 西本町東 地区 防災4ヶ条

### 災害が起きたら

1. 声をかけ合って助け合う

### 日頃から出来る事

2. 家族間での連絡方法、避難場所を決めておこう

3. 各家庭で三日間の備蓄(食糧・水)をしておこう

4. 防災マップを活用して避難訓練をしよう

どこがあぶない？  
誰をつれて、  
どこに逃げる？  
あなたは  
知っていますか？

### 防災メモ

防災無線連絡ダイヤル 0120-273-184

笠岡市(災害対策本部) 69-2119

笠岡市(危機管理課) 69-2222

笠岡消防署 63-7119

笠岡警察署 63-0110

笠岡小学校 62-5271

家族や親戚の連絡先

生年月日 住所

### 災害伝言ダイヤル「171」

#### 録音する

- ①171ヘダイヤル 1を押します
- ②被災された方の 固定電話か 携帯電話の番号を押します
- ③30秒以内の伝言を録音します

#### 伝言を聞く

- ①171ヘダイヤル 2を押します
- ②被災された方の 固定電話か 携帯電話の番号を押します
- ③伝言が再生されます

### 最低限そろえておきたい 非常持出品

最低限そろえておきたい 非常持出品

ヘルメット 貴重品

非常持出品に記入して 防災マップに貼ってください

食料品

日用品

衣類

救急薬品

凡例

- 指定避難所
- 地域避難場所
- 公園
- 消火栓
- 井戸
- 路地
- 病院
- AED
- 役に立つ店舗
- 防災倉庫
- ゴミステーション
- 掲示板
- 公衆電話
- 防犯カメラ
- 自販機
- 海抜表示
- 交番
- トイレ
- 西本町東地区説明

# ○避難訓練

地域住民自ら災害を想定して避難訓練の実施

