

# 岡山県の賃金・労働時間・雇用の動き

(毎月勤労統計調査地方調査結果)

## 平成27年11月分

(平成22年基準)

【特別掲載】平成27年特別調査(事業所規模1~4人)結果

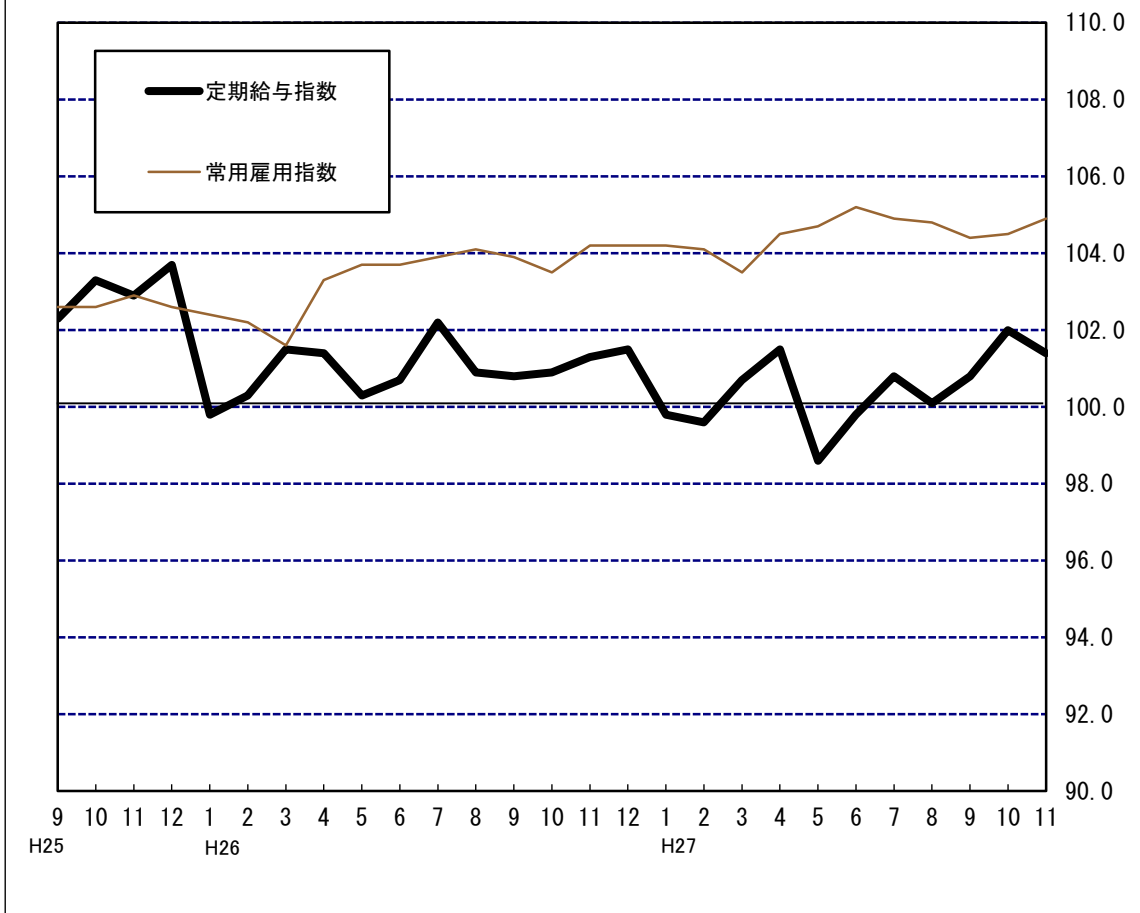
### 主な動き[前年同月比]

- ・ 定期給与額は 0.1%増 (前月比 0.6%減)
- ・ 所定外労働時間は 8.7%増 (前月比 0.8%増)
- ・ 常用労働者は 0.7%増 (前月比 0.4%増)

### 定期給与指数・常用雇用指数の推移

(調査産業計・事業所規模5人以上)

(平成22年平均=100)



# 調査結果の概要

## 1 平成27年11月の結果概要

### (1) 賃金

一人平均月間現金給与総額は285,812円で、前年同月に比べ0.9%減少し、前月に比べ8.5%増加した。

現金給与総額のうち、定期給与額は255,116円で、前年同月に比べ0.1%増加し、前月に比べ0.6%減少した。

### (2) 労働時間

所定外労働時間は12.5時間で、前年同月比、前月比ともに、それぞれ8.7%、0.8%増加した。

### (3) 雇用

常用労働者は669,546人となり、前年同月比、前月比ともに、それぞれ0.7%、0.4%増加した。

パートタイム労働者比率は26.0%で、前年同月を0.6ポイント下回り、前月を0.1ポイント上回った。

## 2 事業所規模5人以上

### (1) 賃金の動き

一人平均月間現金給与総額は285,812円で、前年同月に比べ0.9%減少し、前月に比べ8.5%増加した。

現金給与総額のうち、定期給与額は255,116円で、前年同月に比べ0.1%増加し、前月に比べ0.6%減少した。

表1 常用労働者一人平均月間現金給与額

産 業	現金給与総額			定期給与額				特別給与額	
	円	指数	前年 同月比	円	指数	前年 同月比	うち 所定内 給与額	円	前年同月差 円
調査産業計	285,812	94.9	△ 0.9	255,116	101.4	0.1	234,579	30,696	△ 2,415
建設業	321,411	96.2	△ 5.4	307,853	103.2	△ 3.5	287,977	13,558	△ 5,820
製造業	357,476	101.6	5.2	295,264	103.2	0.4	260,446	62,212	16,479
電気・ガス業	418,639	74.5	△ 32.1	418,639	97.5	0.8	378,420	0	△ 206,532
情報通信業	583,255	154.5	69.8	391,279	128.1	20.1	355,803	191,976	174,339
運輸業、郵便業	280,335	95.2	△ 9.8	278,637	110.3	△ 3.2	233,639	1,698	△ 21,043
卸売業、小売業	183,228	87.6	△ 8.0	181,400	96.5	△ 1.8	173,792	1,828	△ 11,821
金融業、保険業	393,798	89.1	△ 2.6	390,221	119.2	3.5	366,586	3,577	△ 18,683
学術研究等	498,559	172.9	20.9	326,428	131.8	△ 0.3	302,576	172,131	88,255
飲食サービス業等	127,587	118.4	10.6	127,331	122.0	12.5	121,904	256	△ 1,778
生活関連サービス等	156,792	88.7	△ 21.5	156,792	99.8	△ 21.5	153,511	0	0
教育、学習支援業	415,307	103.4	△ 25.0	338,067	107.9	△ 2.9	333,937	77,240	△ 114,440
医療、福祉	273,163	80.8	7.3	256,081	91.3	1.4	240,200	17,082	15,375
複合サービス事業	372,010	102.5	30.1	309,925	110.7	10.4	291,670	62,085	56,584
サービス業	203,167	80.6	△ 9.2	196,210	87.0	0.3	177,350	6,957	△ 22,664

注1 調査産業計の結果には、表章産業のほかに「鉱業、採石業、砂利採取業」及び「不動産業、物品賃貸業」の結果が含まれる。

注2 産業名で「電気・ガス業」、「学術研究等」、「飲食サービス業等」、「生活関連サービス等」、「サービス業」とあるのは、それぞれ「電気・ガス・熱供給・水道業」、「学術研究、専門・技術サービス業」、「宿泊業、飲食サービス業」、「生活関連サービス業、娯楽業」、「サービス業（他に分類されないもの）」のことである。

## (2) 労働時間の動き

一人平均月間総実労働時間は151.4時間で、前年同月比、前月比ともに、それぞれ0.1%、1.3%減少した。

出勤日数は19.4日で、前年同月比、前月比ともに、それぞれ0.1日、0.2日減少した。

総実労働時間のうち、所定内労働時間は138.9時間で、前年同月比、前月比ともに、それぞれ0.9%、1.5%減少した。

所定外労働時間は12.5時間で、前年同月比、前月比ともに、それぞれ8.7%、0.8%増加した。

表2 常用労働者一人平均月間出勤日数及び実労働時間

産 業	出勤日数		総実労働時間			所定内労働時間			所定外労働時間		
	日	前年 同月差	時間	指数	前年 同月比	時間	指数	前年 同月比	時間	指数	前年 同月比
調査産業計	19.4	△ 0.1	151.4	98.8	△ 0.1	138.9	97.4	△ 0.9	12.5	116.8	8.7
建設業	21.2	△ 1.9	173.4	93.7	△ 10.9	158.3	91.9	△ 9.0	15.1	118.0	△ 28.9
製造業	20.1	△ 0.2	170.0	103.5	0.5	151.4	101.3	△ 1.0	18.6	124.8	14.2
電気・ガス業	19.2	1.1	152.0	98.4	0.9	143.9	98.2	1.7	8.1	105.2	△ 5.2
情報通信業	19.7	△ 0.3	160.3	106.6	△ 5.4	148.8	106.4	△ 4.8	11.5	107.5	△ 12.6
運輸業, 郵便業	20.5	0.9	181.6	109.3	6.4	148.1	101.3	△ 0.5	33.5	168.3	54.1
卸売業, 小売業	19.2	△ 0.3	133.5	94.0	0.4	127.5	94.0	0.5	6.0	93.8	△ 1.6
金融業, 保険業	19.2	0.8	153.3	101.0	8.7	141.2	99.7	7.4	12.1	118.6	25.2
学術研究等	20.2	0.3	171.7	117.8	9.4	157.2	115.8	10.3	14.5	135.5	1.2
飲食サービス業等	17.7	0.8	110.9	103.5	1.8	105.9	101.5	3.6	5.0	178.6	△ 24.6
生活関連サービス等	17.5	△ 2.3	127.1	90.0	△ 13.0	124.3	90.7	△ 13.4	2.8	66.7	34.2
教育, 学習支援業	18.9	0.4	139.0	95.3	△ 10.1	133.4	99.8	△ 8.1	5.6	45.2	△ 20.7
医療, 福祉	19.0	0.0	144.5	95.3	1.5	137.8	95.5	1.1	6.7	91.8	11.7
複合サービス事業	17.6	△ 1.8	140.7	92.0	△ 4.2	130.9	88.0	△ 6.2	9.8	217.8	34.9
サービス業	18.9	0.4	147.4	93.2	2.1	133.5	91.6	2.3	13.9	111.2	△ 0.9

## (3) 雇用の動き

常用労働者は669,546人となり、前年同月比、前月比ともに、それぞれ0.7%、0.4%増加した。

パートタイム労働者比率は26.0%で、前年同月を0.6ポイント下回り、前月を0.1ポイント上回った。

表3 常用労働者（一般労働者、パートタイム労働者）、パートタイム労働者比率及び入離職率

産 業	常用労働者			一般労働者	パートタイム労働者	パートタイム労働者比率		入職率		離職率	
	人	指数	前年 同月比			前年 同月差	前年 同月差	前年 同月差	前年 同月差		
調査産業計	669,546	104.9	0.7	495,666	173,880	26.0	△ 0.6	1.7	△ 0.1	1.3	0.0
建設業	43,094	115.3	△ 0.3	41,534	1,560	3.6	1.6	0.2	△ 3.4	1.2	1.2
製造業	148,336	102.8	1.8	131,307	17,029	11.5	0.2	1.0	0.6	1.0	0.3
電気・ガス業	3,195	89.2	△ 1.3	3,090	105	3.3	1.5	0.0	△ 0.2	0.2	△ 0.5
情報通信業	10,557	92.2	0.1	10,468	89	0.8	△ 2.4	0.2	△ 0.3	0.2	△ 0.3
運輸業, 郵便業	52,143	110.2	10.8	43,668	8,475	16.3	1.2	1.9	△ 0.6	0.5	△ 0.2
卸売業, 小売業	110,272	94.0	△ 4.3	54,717	55,555	50.4	1.9	2.7	0.4	2.7	1.8
金融業, 保険業	17,605	97.0	0.6	15,584	2,021	11.5	0.0	0.8	0.2	0.4	△ 0.6
学術研究等	14,443	104.1	△ 7.0	13,411	1,032	7.1	△ 7.3	0.4	△ 0.3	1.0	0.8
飲食サービス業等	45,060	114.1	0.3	15,318	29,742	66.0	△ 12.7	3.8	△ 4.4	1.4	△ 3.9
生活関連サービス等	19,736	106.1	△ 3.9	10,235	9,501	48.1	9.4	2.3	0.8	2.9	△ 2.6
教育, 学習支援業	40,524	110.4	0.3	31,809	8,715	21.5	△ 5.2	2.3	2.2	0.5	△ 0.2
医療, 福祉	108,345	111.0	0.6	81,418	26,927	24.9	1.4	1.1	0.4	1.1	△ 0.2
複合サービス事業	5,767	141.1	15.6	5,111	656	11.4	3.5	1.8	1.6	0.9	0.2
サービス業	43,101	102.7	2.0	32,824	10,277	23.8	0.7	2.5	0.7	1.9	0.2

表 4 賃金指数

年月	調査産業計	建設業	製造業	電気・ガス業	情報通信業	運輸業郵便業	卸売業小売業	金融業保険業	学術研究等	飲食サービス業等	生活関連サービス等	教育学習支援業	医療福祉	複合サービス事業	サービス業
	現金給与指数(平成22年平均=100)														
平成22年	100.0	100.0	100.0	100.0	100.0	100.0	100.0	100.0	100.0	100.0	100.0	100.0	100.0	100.0	100.0
平成23年	98.3	94.8	99.2	100.1	110.3	102.4	98.9	98.0	102.8	94.2	111.6	103.0	95.7	103.8	99.1
平成24年	100.6	104.0	100.6	103.4	117.1	114.6	99.3	96.8	132.1	106.7	111.1	104.2	95.3	93.3	99.2
平成25年	102.1	107.1	102.7	92.9	114.0	115.0	106.6	107.4	139.1	106.3	108.9	110.4	92.4	86.6	90.4
平成26年	101.9	110.0	103.3	95.7	110.2	113.5	101.9	107.7	137.1	111.5	113.2	108.9	92.2	99.7	90.4
平成26年10月	86.1	96.9	88.5	72.0	85.4	99.6	87.9	84.3	118.8	102.9	112.8	83.7	74.2	75.7	78.2
11月	95.8	101.7	96.6	109.8	91.0	105.6	95.2	91.5	143.0	107.1	113.0	137.8	75.3	78.8	88.8
12月	172.7	156.4	180.2	186.2	242.0	199.6	157.4	216.2	234.0	147.5	155.1	190.0	162.0	222.5	144.3
平成27年1月	86.9	94.7	84.6	73.7	88.0	97.8	87.3	106.0	117.3	104.6	130.1	94.8	74.3	76.6	82.7
2月	83.7	99.1	83.8	71.8	87.6	93.1	85.0	84.5	113.6	94.6	110.1	86.2	72.6	78.3	78.7
3月	86.6	95.1	86.3	72.2	88.8	95.7	86.5	86.3	120.5	103.7	116.0	97.4	75.5	82.7	81.7
4月	87.8	101.7	85.0	72.8	87.7	94.7	93.0	109.8	111.3	109.6	114.9	91.8	75.8	83.7	79.4
5月	85.2	109.6	83.1	72.3	87.4	89.6	87.0	86.0	112.9	104.7	109.9	85.0	75.3	101.3	78.1
6月	150.3	157.1	156.0	204.0	156.0	153.7	110.9	180.7	204.2	124.8	149.1	223.8	144.9	132.3	102.0
7月	111.7	102.6	123.3	74.1	165.1	121.5	140.5	127.3	142.5	132.1	96.6	83.1	88.2	96.5	102.4
8月	87.4	95.9	87.3	72.7	103.7	94.4	90.8	94.8	117.0	116.6	87.6	81.8	78.7	82.7	84.3
9月	85.0	95.6	84.0	75.5	104.5	94.3	87.2	88.7	110.4	123.1	88.4	83.8	75.3	86.1	76.6
10月	87.5	95.8	86.4	75.2	104.6	96.5	87.5	120.1	107.9	120.7	93.6	85.4	75.9	87.1	79.3
11月	94.9	96.2	101.6	74.5	154.5	95.2	87.6	89.1	172.9	118.4	88.7	103.4	80.8	102.5	80.6
	定期給与指数(平成22年平均=100)														
平成22年	100.0	100.0	100.0	100.0	100.0	100.0	100.0	100.0	100.0	100.0	100.0	100.0	100.0	100.0	100.0
平成23年	97.4	90.6	98.1	101.2	107.0	101.1	98.9	98.5	100.8	93.5	116.1	102.2	95.1	106.4	98.9
平成24年	100.1	100.9	100.5	100.9	114.2	111.9	97.8	100.9	123.8	105.4	115.6	103.9	94.5	98.6	96.7
平成25年	101.7	104.2	102.3	93.8	111.5	113.6	104.6	111.6	124.7	102.5	112.6	109.7	93.2	87.4	88.6
平成26年	101.0	106.3	102.5	94.5	105.7	111.1	98.4	111.3	132.4	108.5	118.4	109.2	91.5	96.0	87.3
平成26年10月	100.9	107.6	102.4	94.2	105.5	115.7	96.8	113.2	136.2	105.8	127.0	107.3	89.4	96.6	87.4
11月	101.3	106.9	102.8	96.7	106.7	113.9	98.3	115.2	132.2	108.4	127.2	111.1	90.0	100.3	86.7
12月	101.5	106.4	103.7	94.9	107.9	115.6	97.4	117.4	130.2	111.7	128.5	111.9	90.1	97.3	86.5
平成27年1月	99.8	102.9	100.6	95.5	108.7	113.0	93.7	116.7	129.8	106.8	146.4	109.4	88.7	99.3	86.5
2月	99.6	110.1	102.8	93.9	108.3	108.5	92.1	112.4	132.2	97.6	123.9	110.5	87.4	101.1	87.8
3月	100.7	106.0	103.3	92.1	109.8	108.9	92.1	112.1	133.6	105.3	130.5	118.0	88.6	101.1	90.0
4月	101.5	97.5	104.0	95.3	108.2	109.9	96.0	124.1	129.1	108.9	129.3	116.8	90.9	101.2	88.6
5月	98.6	96.6	101.0	94.6	107.9	102.1	94.9	114.4	131.4	108.1	123.7	108.9	89.7	100.6	86.6
6月	99.8	99.5	102.1	95.8	108.5	104.5	94.6	115.9	133.0	105.0	120.1	109.1	91.3	99.9	88.7
7月	100.8	99.7	103.3	96.9	129.6	108.7	97.6	124.9	124.2	120.8	99.1	106.1	89.8	108.6	86.7
8月	100.1	100.3	101.5	95.0	128.1	107.8	96.9	125.3	124.2	120.0	98.6	105.0	90.7	106.9	84.6
9月	100.8	101.8	102.8	94.8	127.3	109.5	97.0	119.3	123.7	124.7	99.1	107.5	90.7	107.2	85.6
10月	102.0	102.8	103.2	98.4	128.5	112.1	97.2	126.3	125.1	124.5	105.4	109.5	91.4	110.5	87.9
11月	101.4	103.2	103.2	97.5	128.1	110.3	96.5	119.2	131.8	122.0	99.8	107.9	91.3	110.7	87.0

表 5 時間指数

年月	調査産業計	建設業	製造業	電気・ガス業	情報通信業	運輸業郵便業	卸売業小売業	金融業保険業	学術研究等	飲食サービス業等	生活関連サービス等	教育学習支援業	医療福祉	複合サービス事業	サービス業
	総実労働時間指数(平成22年平均=100)														
平成22年	100.0	100.0	100.0	100.0	100.0	100.0	100.0	100.0	100.0	100.0	100.0	100.0	100.0	100.0	100.0
平成23年	99.5	95.7	98.7	102.7	106.4	102.3	96.6	99.7	101.8	96.1	109.9	102.4	100.8	105.0	101.6
平成24年	100.5	94.9	100.1	105.9	111.0	108.0	98.2	98.1	112.2	100.9	103.8	105.8	99.4	101.3	101.4
平成25年	100.1	94.9	100.7	99.7	110.2	108.9	99.7	96.9	114.9	95.0	94.9	103.7	98.9	96.9	101.3
平成26年	99.0	97.6	101.4	98.5	110.0	104.4	95.2	94.0	111.0	102.2	97.5	103.5	97.4	96.1	94.6
平成26年10月	101.6	102.9	103.2	97.9	112.5	110.4	94.8	99.4	117.6	98.0	102.9	115.6	99.2	104.1	95.2
11月	98.9	105.2	103.0	97.5	112.7	102.7	93.6	92.9	107.7	101.7	103.4	106.0	93.9	96.0	91.3
12月	98.2	98.2	101.4	93.7	109.2	108.1	93.9	93.9	100.9	105.4	104.2	96.7	94.7	99.0	94.3
平成27年1月	91.8	90.2	92.9	94.2	99.3	98.1	86.2	96.6	100.5	100.2	104.0	92.6	90.4	94.4	86.9
2月	95.8	95.9	102.2	93.4	107.2	99.5	88.0	92.9	115.6	93.0	104.2	94.8	92.7	88.8	91.3
3月	99.9	97.9	104.1	102.3	112.0	103.7	88.7	98.8	120.1	101.4	115.9	109.6	97.2	92.3	97.2
4月	101.3	95.3	103.6	105.6	119.1	103.7	93.6	107.8	113.0	106.7	113.7	111.9	99.4	99.9	96.5
5月	93.6	87.6	93.9	96.9	103.0	94.3	88.9	99.0	103.5	105.0	110.5	96.5	93.8	90.9	87.6
6月	100.9	96.8	105.1	99.5	114.5	102.2	93.0	101.4	121.1	101.7	102.0	102.5	101.8	94.9	98.2
7月	101.8	96.9	106.0	106.7	116.0	112.1	94.8	108.8	114.3	103.5	89.8	99.0	100.1	103.7	98.2
8月	95.6	87.6	94.2	100.3	105.3	108.5	92.9	101.9	106.9	104.4	89.8	87.5	97.1	94.4	93.2
9月	98.0	92.2	102.4	96.0	107.0	108.9	93.5	97.9	112.2	104.7	91.2	93.4	95.3	90.8	93.0
10月	100.1	98.0	102.2	101.2	105.2	111.0	91.3	100.6	113.0	104.1	96.5	105.6	98.7	99.5	97.4
11月	98.8	93.7	103.5	98.4	106.6	109.3	94.0	101.0	117.8	103.5	90.0	95.3	95.3	92.0	93.2
	所定外労働時間指数(平成22年平均=100)														
平成22年	100.0	100.0	100.0	100.0	100.0	100.0	100.0	100.0	100.0	100.0	100.0	100.0	100.0	100.0	100.0
平成23年	100.7	95.7	100.5	91.0	109.3	107.1	88.7	89.6	105.2	132.9	154.4	91.0	92.3	168.6	121.2
平成24年	103.1	91.6	97.4	139.3	109.3	125.9	98.7	84.8	116.7	213.1	125.5	109.2	88.8	145.3	105.5
平成25年	105.9	100.0	105.5	158.5	122.0	129.1	95.1	96.4	165.9	177.5	94.0	84.0	87.3	132.8	114.0
平成26年	105.6	122.9	113.2	137.4	111.2	109.4	95.8	96.6	144.3	245.1	61.0	53.0	86.2	138.2	114.7
平成26年10月	103.0	125.7	103.8	106.5	115.8	110.2	90.6	91.7	146.2	180.0	56.3	59.6	84.9	156.5	113.2
11月	107.5	165.9	109.3	111.0	123.0	109.2	95.3	94.7	133.9	236.9	49.7	57.0	82.2	161.5	112.2
12月	108.4	138.9	113.4	92.4	120.2	129.3	100.0	96.8	101.2	220.7	64.7	46.8	91.8	190.4	116.3
平成27年1月	102.8	117.2	112.8	93.5	99.1	110.1	93.8	106.9	128.0	239.3	83.3	35.5	90.4	131.1	107.2
2月	108.4	128.1	125.5	90.9	118.7	104.0	87.5	105.9	165.4	214.3	66.7	40.3	87.7	126.7	117.6
3月	112.1	135.9	128.9	124.7	135.5	105.0	90.6	99.0	165.4	221.4	104.8	48.4	87.7	100.0	130.4
4月	106.5	120.3	116.1	137.7	127.1	92.5	92.2	121.6	133.6	242.9	83.3	72.6	90.4	142.2	112.0
5月	96.3	107.0	101.3	115.6	115.0	82.9	84.4	111.8	122.4	246.4	128.6	46.0	90.4	115.6	95.2
6月	100.0	112.5	109.4	111.7	122.4	88.4	87.5	100.0	132.7	232.1	90.5	46.0	91.8	111.1	107.2
7月	106.5	112.5	114.1	94.8	116.8	139.2	92.2	106.9	102.8	175.0	50.0	37.1	93.2	168.9	104.0
8月	102.8	100.0	108.1	96.1	108.4	138.7	101.6	107.8	115.0	182.1	59.5	18.5	89.0	137.8	102.4
9月	112.1	121.9	122.1	123.4	105.6	143.2	87.5	102.0	128.0	182.1	66.7	44.4	90.4	146.7	121.6
10月	115.9	125.0	120.1	128.6	105.6	161.8	96.9	112.7	127.1	178.6	81.0	48.4	89.0	197.8	126.4
11月	116.8	118.0	124.8	105.2	107.5	168.3	93.8	118.6	135.5	178.6	66.7	45.2	91.8	217.8	111.2

表 6 常用雇用指数

年月	調査産業計	建設業	製造業	電気・ガス業	情報通信業	運輸業郵便業	卸売業小売業	金融業保険業	学術研究等	飲食サービス業等	生活関連サービス等	教育学習支援業	医療福祉	複合サービス事業	サービス業
	常用雇用指数(平成22年平均=100)														
平成22年	100.0	100.0	100.0	100.0	100.0	100.0	100.0	100.0	100.0	100.0	100.0	100.0	100.0	100.0	100.0
平成23年	101.3	109.4	98.4	106.9	91.6	100.1	98.2	99.5	102.9	108.2	115.7	102.7	102.8	100.2	101.8
平成24年	103.1	111.6	101.5	111.5	91.1	100.5	96.9	101.3	106.3	108.0	124.8	105.9	106.0	128.2	99.4
平成25年	103.0	112.0	101.4	116.8	90.9	100.1	95.8	98.1	108.8	107.8	123.1	106.9	107.3	128.9	98.3
平成26年	103.4	113.0	101.3	105.7	92.0	98.6	96.1	97.5	111.5	108.4	115.9	108.7	109.9	124.8	99.7
平成26年10月	103.5	111.6	101.3	90.9	92.1	97.7	96.8	96.7	111.4	107.0	114.9	110.8	111.1	122.6	100.6
11月	104.2	115.6	101.0	90.4	92.1	99.5	98.2	96.4	111.9	113.8	110.4	110.1	110.3	122.1	100.7
12月	104.2	114.1	100.8	90.1	92.2	99.8	97.9	95.4	112.6	114.9	109.3	110.0	111.1	122.1	100.2
平成27年1月	104.2	112.9	101.6	118.4	91.7	98.8	97.6	95.2	112.8	113.7	107.9	109.9	110.4	137.7	100.2
2月	104.1	113.4	101.4	118.4	91.4	99.6	97.7	96.8	112.9	110.7	103.7	107.0	110.7	145.6	102.0
3月	103.5	113.3	100.2	118.4	91.4	99.0	97.0	96.0	113.6	108.7	104.4	105.6	111.1	143.0	102.3
4月	104.5	113.0	102.8	115.8	93.7	108.7	96.7	96.0	106.5	107.5	105.8	102.6	111.8	143.8	102.4
5月	104.7	113.9	103.2	89.1	93.1	108.8	96.0	98.2	106.5	109.2	106.6	107.2	112.1	141.6	100.5
6月	105.2	113.5	103.0	89.4	92.9	109.4	95.6	98.3	106.8	111.7	105.3	112.6	112.7	139.5	101.6
7月	104.9	114.7	102.9	89.2	93.0	109.2	96.2	98.0	106.5	110.9	103.7	109.7	111.6	139.2	100.5
8月	104.8	114.5	102.7	89.4	92.4	109.0	96.0	97.4	106.5	112.2	104.4	111.1	111.2	139.6	99.5
9月	104.4	114.3	102.7	89.4	91.7	109.1	95.8	97.0	105.4	110.1	105.5	107.2	110.4	138.7	101.0
10月	104.5	116.4	102.8	89.4	92.2	108.7	94.1	96.6	104.7	111.5	106.8	108.5	111.0	139.9	102.1
11月	104.9	115.3	102.8	89.2	92.2	110.2	94.0	97.0	104.1	114.1	106.1	110.4	111.0	141.1	102.7

### 3 事業所規模30人以上

#### (1) 賃金の動き

一人平均月間現金給与総額は330,648円で、前年同月に比べ1.9%増加した。

現金給与総額のうち、定期給与額は281,355円で、前年同月に比べ0.6%減少した。

表7 常用労働者一人平均月間現金給与額

産 業	現金給与総額			定期給与額				特別給与額	
	円	指数	前年 同月比	円	指数	前年 同月比	うち 所定内 給与額	円	前年同月差 円
調査産業計	330,648	95.1	1.9	281,355	99.6	△ 0.6	255,691	49,293	8,589
建設業	371,454	86.7	△ 0.8	336,752	98.3	△ 5.2	314,246	34,702	18,224
製造業	386,286	100.7	5.3	311,449	101.7	0.5	272,296	74,837	17,585
電気・ガス業	418,639	72.4	△ 31.7	418,639	94.7	1.5	378,420	0	△ 206,532
情報通信業	557,260	138.4	54.3	353,427	110.9	0.6	331,770	203,833	194,034
運輸業, 郵便業	286,229	90.5	△ 14.7	284,603	108.1	△ 4.5	233,494	1,626	△ 35,958
卸売業, 小売業	187,975	92.5	△ 11.7	184,090	100.3	△ 5.7	173,264	3,885	△ 11,772
金融業, 保険業	482,868	98.5	△ 7.3	476,800	132.4	3.2	455,747	6,068	△ 35,654
学術研究等	754,654	183.1	31.3	338,584	99.2	△ 4.3	305,100	416,070	202,089
飲食サービス業等	137,590	118.4	△ 7.9	137,059	125.7	△ 7.8	123,966	531	△ 44
生活関連サービス等	160,560	98.2	△ 10.9	160,560	109.8	△ 10.9	152,732	0	0
教育, 学習支援業	488,657	102.6	△ 6.0	374,355	102.2	0.5	368,604	114,302	△ 19,414
医療, 福祉	313,110	82.1	8.6	290,469	92.9	1.5	270,353	22,641	20,177
複合サービス事業	457,666	115.9	74.8	261,461	85.5	0.0	253,881	196,205	195,842
サービス業	190,555	77.4	△ 5.1	180,617	83.3	4.1	163,123	9,938	△ 19,575

#### (2) 労働時間の動き

一人平均月間総実労働時間は156.2時間で、前年同月に比べ0.8%減少し、出勤日数は19.5日で、前年同月に比べ0.2日減少した。

総実労働時間のうち、所定内労働時間は141.8時間で、前年同月に比べ0.8%減少し、所定外労働時間は14.4時間で、前年同月に比べ0.1%減少した。

表8 常用労働者一人平均月間出勤日数及び実労働時間

産 業	出勤日数		総実労働時間			所定内労働時間			所定外労働時間		
	日	前年 同月差	時間	指数	前年 同月比	時間	指数	前年 同月比	時間	指数	前年 同月比
調査産業計	19.5	△ 0.2	156.2	98.4	△ 0.8	141.8	97.8	△ 0.8	14.4	104.3	△ 0.1
建設業	21.1	△ 3.6	182.2	89.2	△ 18.9	157.7	87.0	△ 14.5	24.5	104.3	△ 41.9
製造業	19.8	△ 0.1	171.3	103.3	1.4	150.8	101.0	△ 0.2	20.5	123.5	15.3
電気・ガス業	19.2	1.1	152.0	96.8	3.6	143.9	96.8	3.8	8.1	97.6	6.8
情報通信業	19.4	△ 0.2	159.8	109.7	△ 3.8	147.9	110.7	△ 4.5	11.9	98.3	5.4
運輸業, 郵便業	19.8	0.8	172.6	102.7	△ 1.0	143.8	100.3	△ 0.7	28.8	117.1	△ 2.0
卸売業, 小売業	20.1	△ 1.1	140.6	98.8	△ 1.8	133.4	98.2	△ 0.5	7.2	112.5	△ 20.0
金融業, 保険業	18.8	0.7	150.1	99.0	2.5	139.0	99.0	2.7	11.1	97.4	△ 0.6
学術研究等	18.8	△ 1.4	163.3	98.4	3.7	146.9	98.3	6.0	16.4	101.2	△ 12.4
飲食サービス業等	18.2	0.6	122.1	108.4	△ 9.1	110.4	104.2	△ 10.8	11.7	174.6	12.5
生活関連サービス等	17.7	△ 2.5	128.8	102.7	△ 5.0	122.1	100.6	△ 5.6	6.7	167.5	27.2
教育, 学習支援業	19.9	2.0	146.6	95.5	△ 1.4	143.6	103.9	0.5	3.0	18.9	△ 18.9
医療, 福祉	19.2	△ 0.2	148.3	93.2	1.4	140.7	93.5	1.1	7.6	87.4	8.6
複合サービス事業	18.2	△ 1.3	142.8	89.8	△ 2.7	134.1	87.6	△ 3.8	8.7	131.8	12.1
サービス業	18.6	0.4	143.7	89.4	1.0	128.4	88.9	1.5	15.3	93.3	△ 2.4

(3) 雇用の動き

常用労働者は 391,474 人となり、前年同月に比べ 0.9%増加した。

パートタイム労働者比率は 21.8%で、前年同月を 0.3 ポイント下回った。

表 9 常用労働者（一般労働者、パートタイム労働者）、パートタイム労働者比率及び入離職率

産 業	常用労働者			一般労働者 人	パートタイム 労働者 人	パートタイム労働者比率		入職率		離職率	
	人	指数	前年 同月比			%	ポイント	%	ポイント	%	ポイント
調査産業計	391,474	104.9	0.9	306,287	85,187	21.8	△ 0.3	1.2	0.0	1.1	0.1
建設業	16,240	124.8	3.1	15,661	579	3.6	2.7	0.1	0.1	1.2	1.2
製造業	117,619	104.4	2.1	106,602	11,017	9.4	0.2	1.0	0.5	0.9	0.1
電気・ガス業	3,195	109.7	△ 1.3	3,090	105	3.3	1.5	0.0	△ 0.2	0.2	△ 0.5
情報通信業	7,494	86.3	1.6	7,405	89	1.2	0.6	0.2	△ 0.1	0.3	△ 0.4
運輸業, 郵便業	28,692	92.2	0.8	23,896	4,796	16.7	2.8	2.3	△ 0.4	0.9	△ 0.2
卸売業, 小売業	48,006	95.7	△ 0.4	20,932	27,074	56.4	4.0	1.9	0.3	1.8	0.5
金融業, 保険業	8,888	98.8	△ 2.4	8,105	783	8.8	1.6	1.4	0.3	0.4	△ 0.3
学術研究等	5,996	96.1	△ 1.1	5,680	316	5.3	1.1	0.3	△ 0.1	0.1	△ 0.5
飲食サービス業等	12,885	114.1	△ 5.5	3,865	9,020	70.0	△ 1.8	3.1	△ 1.2	2.6	△ 0.8
生活関連サービス等	8,235	98.2	0.3	4,814	3,421	41.5	△ 7.1	0.5	△ 1.0	2.0	0.9
教育, 学習支援業	27,113	113.3	△ 0.4	23,814	3,299	12.2	△ 12.5	0.3	0.1	0.6	0.4
医療, 福祉	72,886	110.9	△ 0.3	57,719	15,167	20.8	△ 0.8	0.4	△ 0.6	0.6	△ 0.3
複合サービス事業	1,775	256.5	57.5	1,683	92	5.2	1.3	0.1	△ 0.9	0.1	△ 0.3
サービス業	29,998	104.4	3.3	21,434	8,564	28.5	3.8	2.4	△ 0.1	2.1	0.2

表 10 賃金指数

年月	調査 産業計	建設業	製造業	電気・ ガス業	情報通信 業	運輸業 郵便業	卸売業 小売業	金融業 保険業	学術研究 等	飲食サー ビス業等	生活関連 サービス等	教育 学習 支援業	医療 福祉	複合サー ビス事業	サービス 業
	現金給与指数(平成22年平均=100)														
平成22年	100.0	100.0	100.0	100.0	100.0	100.0	100.0	100.0	100.0	100.0	100.0	100.0	100.0	100.0	100.0
平成23年	97.9	105.1	99.4	102.9	110.4	105.7	96.2	96.0	98.9	104.4	105.8	97.3	94.2	98.2	93.7
平成24年	96.9	92.2	98.3	105.4	114.4	114.5	100.2	94.7	108.4	115.7	123.3	92.2	93.3	97.9	89.4
平成25年	98.7	95.6	99.8	101.8	115.4	117.2	107.5	108.2	111.5	123.0	119.6	96.5	91.1	94.8	86.2
平成26年	100.4	104.9	101.9	99.0	114.5	118.0	107.0	120.7	110.9	133.0	119.2	99.9	90.4	91.4	84.7
平成26年10月	83.0	86.7	85.5	69.5	86.8	96.8	95.3	93.3	89.7	118.4	107.4	74.2	74.6	69.5	72.8
11月	93.3	87.4	95.6	106.0	89.7	106.1	104.7	106.2	139.4	128.5	110.2	109.1	75.6	66.3	81.6
12月	178.8	177.8	183.3	179.7	272.9	221.9	159.2	243.5	180.0	186.0	185.2	197.7	158.3	196.7	128.1
平成27年1月	83.6	86.8	82.9	71.9	87.9	94.4	97.1	125.8	85.2	124.5	99.9	79.1	76.3	66.9	71.2
2月	81.5	97.5	81.5	69.7	88.1	90.3	95.3	91.6	79.4	113.2	89.1	78.5	73.7	67.8	73.9
3月	83.9	91.1	84.3	72.2	89.7	93.8	96.0	92.2	78.8	115.7	98.1	85.2	76.4	66.4	77.9
4月	85.9	105.3	82.8	73.4	87.9	93.0	104.0	132.2	77.4	122.4	98.1	84.9	76.3	82.3	74.8
5月	82.8	125.3	81.2	70.2	87.7	93.3	93.0	92.2	78.1	120.8	104.6	75.9	73.9	71.0	73.0
6月	160.3	174.1	161.9	198.2	163.5	186.3	116.0	191.2	192.7	161.9	142.2	210.6	153.6	152.7	90.9
7月	105.1	90.2	121.4	71.9	168.5	108.2	137.7	144.4	102.3	122.7	108.5	77.8	81.6	68.9	87.5
8月	82.7	78.8	83.8	70.6	88.6	91.1	96.7	107.1	86.9	116.8	94.6	75.0	77.8	64.8	74.5
9月	81.0	86.3	81.2	73.4	89.9	90.8	90.2	99.6	79.1	124.6	95.7	76.8	75.2	69.6	72.0
10月	84.0	86.9	83.4	73.0	88.4	92.1	90.4	153.5	79.8	118.1	107.1	77.8	76.0	67.9	75.1
11月	95.1	86.7	100.7	72.4	138.4	90.5	92.5	98.5	183.1	118.4	98.2	102.6	82.1	115.9	77.4
	定期給与指数(平成22年平均=100)														
平成22年	100.0	100.0	100.0	100.0	100.0	100.0	100.0	100.0	100.0	100.0	100.0	100.0	100.0	100.0	100.0
平成23年	97.4	99.2	98.9	103.7	108.2	105.8	95.8	96.0	98.9	105.7	109.4	97.5	93.8	99.5	93.2
平成24年	96.9	94.8	98.6	104.1	110.6	110.8	97.9	100.3	102.6	114.5	122.2	93.2	92.8	93.8	88.4
平成25年	98.8	98.5	99.8	101.0	111.8	113.2	103.8	111.4	103.0	121.7	118.1	96.9	92.9	90.6	85.7
平成26年	100.2	104.0	101.2	96.5	109.6	113.3	104.4	123.6	104.1	131.6	117.7	99.9	92.3	87.0	83.2
平成26年10月	100.0	105.9	101.0	91.0	109.7	115.8	104.9	126.0	105.4	124.6	120.1	96.6	91.0	87.3	82.6
11月	100.2	103.7	101.2	93.3	110.2	113.2	106.4	128.3	103.7	136.3	123.3	101.7	91.5	85.5	80.0
12月	100.7	105.0	102.1	91.5	111.7	114.5	106.7	131.1	100.7	138.3	117.1	102.3	91.1	85.6	81.4
平成27年1月	100.2	106.9	100.3	92.9	111.0	113.2	106.2	130.6	94.2	132.5	111.8	102.8	92.7	86.3	80.8
2月	100.1	120.0	101.8	91.2	111.3	108.4	105.5	122.4	95.9	120.5	99.7	102.0	89.9	86.1	83.7
3月	101.2	112.6	103.0	91.5	113.3	108.5	104.4	124.0	94.7	122.8	109.8	108.8	91.0	85.7	87.7
4月	101.5	93.3	103.6	96.0	110.8	111.1	105.1	140.1	93.3	130.0	109.8	109.3	92.7	85.1	84.9
5月	98.1	94.2	100.5	91.9	110.7	108.2	103.0	123.5	94.3	128.8	116.9	98.7	90.1	84.9	81.9
6月	99.2	93.5	101.1	93.0	111.5	108.8	100.5	130.1	95.3	129.0	106.9	100.9	93.1	84.6	83.9
7月	99.1	94.1	101.7	94.1	112.4	107.2	101.8	142.5	94.1	123.5	103.9	101.1	90.7	86.5	83.1
8月	98.5	92.0	100.6	92.3	111.8	108.5	102.1	143.4	94.1	124.4	105.8	97.5	91.9	83.7	80.8
9月	98.7	95.6	101.2	92.1	111.4	108.6	99.9	135.0	95.2	125.0	105.9	99.8	91.7	85.3	81.8
10月	100.1	97.9	101.7	95.6	111.5	110.3	100.0	145.7	96.2	125.4	119.8	101.1	92.7	87.6	85.1
11月	99.6	98.3	101.7	94.7	110.9	108.1	100.3	132.4	99.2	125.7	109.8	102.2	92.9	85.5	83.3



表 11 時間指数

年月	調査産業計	建設業	製造業	電気・ガス業	情報通信業	運輸業郵便業	卸売業小売業	金融業保険業	学術研究等	飲食サービス業等	生活関連サービス等	教育学習支援業	医療福祉	複合サービス事業	サービス業
総実労働時間指数(平成22年平均=100)															
平成22年	100.0	100.0	100.0	100.0	100.0	100.0	100.0	100.0	100.0	100.0	100.0	100.0	100.0	100.0	100.0
平成23年	100.2	110.4	99.0	103.6	108.3	100.8	97.4	96.5	105.6	103.7	102.7	100.0	100.6	103.3	99.9
平成24年	99.7	93.0	99.7	105.1	114.8	105.6	99.2	99.3	105.6	106.4	102.8	98.9	98.4	97.3	96.7
平成25年	99.7	93.5	100.2	97.0	113.8	108.4	101.6	98.1	102.0	109.4	99.2	98.3	96.5	98.3	95.4
平成26年	99.4	96.2	101.0	95.6	111.7	107.1	100.1	99.0	99.3	114.3	100.9	98.5	95.3	98.2	91.9
平成26年10月	102.5	102.1	103.2	93.9	113.3	110.8	100.1	102.7	107.3	107.7	104.6	110.1	99.3	107.2	92.3
11月	99.2	110.0	101.9	93.4	114.0	103.7	100.6	96.6	94.9	119.3	108.1	96.9	91.9	92.3	88.5
12月	98.3	100.8	100.5	89.8	109.6	109.8	100.6	98.5	89.7	120.8	99.5	88.5	93.3	99.9	90.9
平成27年1月	93.7	87.4	93.9	92.0	98.6	100.0	97.3	97.4	89.6	110.2	92.9	95.9	90.8	90.2	86.3
2月	96.8	88.6	101.7	91.3	108.1	99.7	98.2	93.9	98.6	103.6	90.0	95.4	92.1	85.3	89.4
3月	101.8	94.0	104.9	98.5	113.7	105.2	98.4	103.4	104.0	107.3	104.5	110.0	97.2	96.0	95.7
4月	102.0	89.2	103.7	103.2	122.7	103.2	102.9	107.8	100.1	112.3	103.9	112.1	98.5	97.3	93.5
5月	94.0	83.3	94.5	95.3	102.0	99.6	97.6	96.2	89.3	111.5	108.5	95.5	91.5	88.4	84.4
6月	102.0	88.3	104.9	97.8	114.2	104.9	101.0	103.2	106.4	113.5	99.1	103.8	100.4	100.3	95.0
7月	102.3	91.0	106.8	105.0	120.3	105.8	100.4	109.2	103.3	109.4	91.5	104.4	98.3	98.1	94.8
8月	95.7	80.6	94.5	98.7	108.6	102.7	99.5	102.5	94.3	109.1	96.6	94.3	96.7	90.1	89.7
9月	97.2	82.2	102.3	94.4	111.7	101.7	99.6	97.3	97.5	110.2	102.6	91.4	93.4	89.9	87.7
10月	100.1	91.6	102.5	99.5	105.7	104.6	97.8	101.9	99.9	108.2	108.9	104.5	97.2	99.2	93.1
11月	98.4	89.2	103.3	96.8	109.7	102.7	98.8	99.0	98.4	108.4	102.7	95.5	93.2	89.8	89.4
所定外労働時間指数(平成22年平均=100)															
平成22年	100.0	100.0	100.0	100.0	100.0	100.0	100.0	100.0	100.0	100.0	100.0	100.0	100.0	100.0	100.0
平成23年	101.4	143.3	100.4	92.3	103.1	100.1	105.8	93.4	118.9	124.7	95.4	89.9	92.8	75.6	111.6
平成24年	96.7	80.3	95.0	128.4	116.0	107.7	121.3	100.4	143.0	106.2	69.9	79.2	87.7	74.3	95.2
平成25年	100.2	85.3	104.2	125.4	118.6	118.3	124.9	97.3	136.1	118.5	95.2	52.7	85.1	89.6	100.4
平成26年	101.6	105.4	111.3	116.9	84.6	118.8	131.0	113.5	118.1	135.2	121.6	29.8	83.8	112.7	96.9
平成26年10月	99.4	124.4	102.8	88.3	86.0	121.5	124.7	96.1	132.5	128.0	143.0	23.5	82.8	118.8	100.3
11月	104.4	179.6	107.1	91.4	93.3	119.5	140.6	98.0	115.5	155.2	131.7	23.3	80.5	117.6	95.6
12月	105.8	143.4	111.4	75.7	90.8	141.5	139.0	105.4	76.6	166.4	146.7	17.1	92.0	134.2	99.6
平成27年1月	100.0	110.6	110.8	79.5	82.6	113.8	137.5	99.1	95.1	153.7	157.5	15.7	92.0	89.4	93.3
2月	103.6	118.7	122.9	85.5	98.3	112.6	115.6	93.0	101.9	144.8	110.0	20.8	83.9	54.5	100.0
3月	107.2	122.1	127.1	116.9	106.6	110.6	121.9	94.7	105.6	155.2	182.5	25.8	82.8	75.8	112.8
4月	100.7	100.4	115.7	115.7	106.6	101.2	121.9	112.3	85.8	156.7	180.0	42.1	85.1	106.1	95.1
5月	91.3	97.9	100.6	107.2	93.4	100.8	118.8	96.5	84.6	144.8	220.0	25.2	87.4	90.9	75.6
6月	95.7	103.0	107.8	103.6	95.0	105.3	115.6	91.2	88.9	159.7	165.0	18.2	88.5	93.9	92.1
7月	97.1	99.6	113.3	88.0	108.3	103.7	115.6	98.2	90.1	138.8	120.0	17.0	86.2	81.8	93.3
8月	94.9	90.6	107.8	89.2	89.3	109.3	129.7	97.4	87.0	146.3	142.5	15.1	83.9	68.2	92.7
9月	100.0	108.1	119.9	114.5	96.7	107.3	117.2	93.9	96.9	138.8	162.5	17.0	86.2	86.4	89.0
10月	101.4	101.7	116.9	119.3	97.5	112.6	120.3	104.4	98.1	152.2	197.5	16.4	86.2	109.1	101.2
11月	104.3	104.3	123.5	97.6	98.3	117.1	112.5	97.4	101.2	174.6	167.5	18.9	87.4	131.8	93.3

表 12 常用雇用指数

年月	調査産業計	建設業	製造業	電気・ガス業	情報通信業	運輸業郵便業	卸売業小売業	金融業保険業	学術研究等	飲食サービス業等	生活関連サービス等	教育学習支援業	医療福祉	複合サービス事業	サービス業
常用雇用指数(平成22年平均=100)															
平成22年	100.0	100.0	100.0	100.0	100.0	100.0	100.0	100.0	100.0	100.0	100.0	100.0	100.0	100.0	100.0
平成23年	100.1	105.4	100.0	100.1	89.4	98.8	98.4	99.6	101.5	96.5	99.5	102.2	101.9	99.8	101.6
平成24年	102.8	112.4	103.8	104.6	87.2	97.7	96.8	102.2	97.5	123.1	94.1	107.1	104.5	162.4	97.8
平成25年	103.3	117.9	102.8	109.7	86.8	97.0	96.8	103.7	95.3	121.4	96.5	110.2	107.7	163.8	95.1
平成26年	103.7	120.9	102.8	112.4	85.7	92.7	96.1	102.4	96.6	118.6	97.5	112.7	110.4	162.5	98.4
平成26年10月	103.5	121.1	102.7	111.8	85.3	90.0	95.9	100.8	97.4	107.3	97.5	113.9	111.1	162.0	100.5
11月	104.0	121.1	102.3	111.2	84.9	91.5	96.1	101.2	97.2	120.8	97.9	113.8	111.2	162.9	101.1
12月	104.1	120.1	102.2	110.8	85.1	92.1	96.7	101.0	96.9	122.8	98.0	114.2	111.2	162.9	101.4
平成27年1月	104.2	120.0	102.9	110.8	84.9	91.0	96.5	101.1	96.7	121.1	97.9	114.2	110.9	255.5	101.0
2月	103.9	119.2	103.0	110.8	84.8	91.3	95.1	102.1	97.1	109.9	98.0	114.4	111.1	255.5	102.2
3月	103.5	120.1	101.4	110.8	84.8	90.3	95.9	99.5	97.6	108.5	99.5	114.1	111.2	248.1	103.1
4月	105.0	118.6	104.2	109.6	87.0	91.0	96.8	100.1	95.9	108.5	100.1	113.8	114.2	252.7	102.2
5月	104.9	119.3	104.4	109.6	86.3	91.4	96.4	100.5	96.3	111.1	101.8	113.6	113.7	253.5	100.5
6月	105.1	119.1	104.2	109.9	86.4	92.4	95.1	101.1	97.1	114.7	101.9	114.3	114.0	254.8	102.1
7月	105.0	120.4	104.1	109.7	86.5	92.0	96.1	100.6	96.5	115.5	101.3	114.4	112.3	254.0	102.2
8月	104.7	121.1	104.0	109.9	86.6	91.6	96.6	100.0	96.5	113.9	100.5	114.6	111.7	256.4	101.3
9月	104.6	119.7	104.1	109.9	86.4	91.0	96.4	99.3	96.6	112.7	100.0	113.8	111.2	257.7	103.4
10月	104.8	126.2	104.3	109.9	86.4	90.9	95.7	97.8	96.0	113.5	99.8	113.6	111.1	256.5	104.1
11月	104.9	124.8	104.4	109.7	86.3	92.2	95.7	98.8	96.1	114.1	98.2	113.3	110.9	256.5	104.4

#### 4 事業所規模 5～29 人

##### (1) 賃金の動き

一人平均月間現金給与総額は、222,515 円であった。このうち、定期給与額は 218,073 円であり、特別給与額は 4,442 円であった。

##### (2) 労働時間の動き

一人平均月間総実労働時間は、144.9 時間であった。このうち、所定内労働時間は 134.9 時間であり、所定外労働時間は 10.0 時間であった。

##### (3) 雇用の動き

常用労働者は、278,072 人であった。

表 1 3 常用労働者一人平均月間現金給与額、実労働時間等

産 業	現 金 給 与				出勤 日数	労 働 時 間			常用 労働者 人
	現金給 与総額	定 期 給与額	所定内 給与額	特 別 給与額		総実労 働時間	所定内 労働時間	所定外 労働時間	
調査産業計	円 222,515	円 218,073	円 204,773	円 4,442	日 19.3	時間 144.9	時間 134.9	時間 10.0	人 278,072
建設業	291,119	290,359	272,075	760	21.2	168.0	158.6	9.4	26,854
製造業	247,549	233,508	215,229	14,041	21.2	165.1	153.8	11.3	30,717
電気・ガス業	X	X	X	X	X	X	X	X	X
情報通信業	646,883	483,930	414,628	162,953	20.5	161.4	150.9	10.5	3,063
運輸業, 郵便業	273,130	271,344	233,814	1,786	21.3	192.6	153.3	39.3	23,451
卸売業, 小売業	179,572	179,328	174,199	244	18.5	128.0	122.9	5.1	62,266
金融業, 保険業	303,523	302,470	276,218	1,053	19.6	156.5	143.5	13.0	8,717
学術研究等	317,850	317,850	300,794	0	21.1	177.5	164.4	13.1	8,447
飲食サービス業等	123,531	123,386	121,068	145	17.5	106.3	104.0	2.3	32,175
生活関連サービス等	154,072	154,072	154,072	0	17.4	125.9	125.9	0.0	11,501
教育, 学習支援業	262,441	262,441	261,689	0	16.7	123.2	112.1	11.1	13,411
医療, 福祉	190,825	185,202	178,051	5,623	18.4	136.7	131.8	4.9	35,459
複合サービス事業	333,683	331,609	308,578	2,074	17.3	139.7	129.5	10.2	3,992
サービス業	232,218	232,126	210,121	92	19.7	155.9	145.4	10.5	13,103

付表1 就業形態別一人平均月間現金給与額、実労働時間等（事業所規模5人以上）

産 業	現 金 給 与				出 勤 日 数	労 働 時 間			常 用 労 働 者
	現金給 与総額	定 期 給 与 額	所 定 内 給 与 額	特 別 給 与 額		総実労 働時間	所 定 内 労 働 時 間	所 定 外 労 働 時 間	
	円	円	円	円		日	時間	時間	
(一般労働者)									
調査産業計	351,662	310,583	284,022	41,079	20.6	172.0	155.9	16.1	495,666
製造業	388,982	319,100	281,171	69,882	20.4	176.7	156.5	20.2	131,307
卸売業,小売業	281,067	277,960	264,892	3,107	21.3	172.9	163.2	9.7	54,717
医療,福祉	318,773	296,430	276,466	22,343	20.2	161.5	153.2	8.3	81,418
(パートタイム労働者)									
調査産業計	97,055	96,124	92,853	931	16.1	92.6	90.1	2.5	173,880
製造業	113,760	110,881	100,129	2,879	17.7	118.0	111.8	6.2	17,029
卸売業,小売業	87,254	86,680	84,428	574	17.1	94.8	92.4	2.4	55,555
医療,福祉	133,760	132,759	129,357	1,001	15.3	92.7	90.8	1.9	26,927

付表2 就業形態別一人平均月間現金給与額、実労働時間等（事業所規模30人以上）

産 業	現 金 給 与				出 勤 日 数	労 働 時 間			常 用 労 働 者
	現金給 与総額	定 期 給 与 額	所 定 内 給 与 額	特 別 給 与 額		総実労 働時間	所 定 内 労 働 時 間	所 定 外 労 働 時 間	
	円	円	円	円		日	時間	時間	
(一般労働者)									
調査産業計	392,232	329,728	298,407	62,504	20.3	171.6	154.3	17.3	306,287
製造業	413,257	331,139	289,496	82,118	20.0	175.8	154.1	21.7	106,602
卸売業,小売業	301,340	293,700	272,861	7,640	22.0	182.0	169.8	12.2	20,932
医療,福祉	353,446	325,307	301,219	28,139	20.2	162.0	152.8	9.2	57,719
(パートタイム労働者)									
調査産業計	109,170	107,388	102,070	1,782	16.8	100.3	96.6	3.7	85,187
製造業	124,327	120,208	105,247	4,119	17.5	127.7	118.9	8.8	11,017
卸売業,小売業	100,340	99,357	96,271	983	18.6	108.6	105.3	3.3	27,074
医療,福祉	159,889	158,130	153,101	1,759	15.8	96.4	94.8	1.6	15,167

付表3 就業形態別一人平均月間現金給与額、実労働時間等（事業所規模5～29人）

産 業	現 金 給 与				出 勤 日 数	労 働 時 間			常 用 労 働 者
	現金給 与総額	定 期 給 与 額	所 定 内 給 与 額	特 別 給 与 額		総実労 働時間	所 定 内 労 働 時 間	所 定 外 労 働 時 間	
	円	円	円	円		日	時間	時間	
(一般労働者)									
調査産業計	286,088	279,637	260,771	6,451	21.0	172.6	158.6	14.0	189,379
製造業	284,651	267,356	245,391	17,295	22.0	180.9	167.1	13.8	24,705
卸売業,小売業	268,477	268,185	259,943	292	20.9	167.3	159.1	8.2	33,785
医療,福祉	234,948	226,616	216,623	8,332	20.2	160.3	154.1	6.2	23,699
(パートタイム労働者)									
調査産業計	85,303	85,197	83,911	106	15.5	85.1	83.8	1.3	88,693
製造業	94,467	93,852	90,785	615	18.0	100.3	98.9	1.4	6,012
卸売業,小売業	74,874	74,687	73,224	187	15.6	81.8	80.3	1.5	28,481
医療,福祉	99,241	99,241	97,989	0	14.6	87.7	85.5	2.2	11,760

## 【特別掲載】 平成27年 毎月勤労統計調査特別調査結果(岡山県分)

### 1 特別調査の概要

#### (1) 調査の目的

この調査は、常用労働者1人以上4人以下の事業所の賃金、労働時間及び雇用の実態を明らかにして、毎月実施されている常用労働者5人以上の事業所に関する「全国調査」及び「地方調査」を補完するとともに、各種の労働施策を円滑に推進していくための基礎資料を提供することを目的とする。

#### (2) 調査の対象

この調査の対象産業は、日本標準産業分類に定める「鉱業、採石業、砂利採取業」、「建設業」、「製造業」、「電気・ガス・熱供給・水道業」、「情報通信業」、「運輸業、郵便業」、「卸売業、小売業」、「金融業、保険業」、「不動産業、物品賃貸業」、「学術研究、専門・技術サービス業」、「宿泊業、飲食サービス業」、「生活関連サービス業、娯楽業(その他の生活関連サービス業のうち家事サービス業を除く。）」、「教育、学習支援業」、「医療、福祉」、「複合サービス事業」、「サービス業(他に分類されないもののうち外国公務を除く。）」である。

#### (3) 事業所

平成21年経済センサス基礎調査の調査区に基づいて設定した毎勤特別調査区のうちから無作為に抽出された調査区(本県35調査区)内に所在し、(2)の産業に属し、平成27年7月31日現在で常用労働者1人以上4人以下を雇用する事業所を年1回調査し、本県の常用労働者1人以上4人以下の全事業所について推計したものである。

### 2 調査結果の概要

#### (1) 産業別現金給与額

平成27年7月における一人平均きまって支給する現金給与額は、調査産業計で195,791円であった。

また、勤続1年以上の常用労働者に、平成26年8月1日から平成27年7月31日までの間に支払われた賞与など特別に支払われた現金給与額は、調査産業計で239,780円であった。

表1 産業別一人平均現金給与額

産 業	きまって支給する現金給与額			特別に支払われた現金給与額 (勤続1年以上の労働者)		
	計	男	女	計	男	女
	円	円	円	円	円	円
調査産業計	195,791	258,172	138,297	239,780	331,790	153,296
建設業	265,734	286,014	132,607	186,558	207,900	45,952
製造業	188,516	255,410	94,666	168,565	216,081	101,732
卸売業、小売業	208,734	271,667	147,736	264,120	412,502	119,183
学術研究等	251,593	295,188	161,602	579,325	745,279	160,520
飲食サービス業等	107,263	136,318	92,608	28,016	52,761	14,712
生活関連サービス等	134,549	232,007	119,579	84,623	255,766	62,027
教育、学習支援業	145,777	91,799	164,186	282,499	100,498	328,710
医療、福祉	178,154	224,066	169,020	350,624	535,809	307,941
サービス業	178,327	255,943	116,520	191,637	292,709	103,933
全国(調査産業計)	191,269	260,966	139,524	216,965	320,745	137,615

(2) 産業別実労働時間

平成27年7月における出勤日数は、調査産業計で20.9日で、通常日の1日あたりの実労働時間は7.1時間であった。

表2 産業別一人平均月間出勤日数、通常日の実労働時間

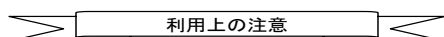
産 業	出勤日数			通常日の実労働時間		
	計	男	女	計	男	女
	日	日	日	時間	時間	時間
調査産業計	20.9	22.2	19.7	7.1	7.7	6.6
建設業	22.8	23.5	18.3	7.7	8.0	6.0
製造業	20.6	22.2	18.5	7.1	7.8	6.1
卸売業,小売業	22.1	23.2	21.0	7.6	8.0	7.1
学術研究等	21.5	21.6	21.4	7.6	8.1	6.7
飲食サービス業等	17.7	18.9	17.1	6.0	7.4	5.2
生活関連サービス等	20.3	21.9	20.0	6.8	8.3	6.6
教育, 学習支援業	16.1	13.5	16.9	6.2	4.9	6.6
医療, 福祉	19.8	21.9	19.4	6.9	7.2	6.8
サービス業	21.5	22.2	21.0	6.9	7.3	6.6
全国(調査産業計)	20.4	21.9	19.2	7.0	7.8	6.5

(3) 産業別常用労働者

平成27年7月の常用労働者は35,521人で、そのうち勤続1年以上の常用労働者は、32,415人であった。

表3 産業別常用労働者

産 業	常用労働者			うち勤続1年以上の労働者		
	計	男	女	計	男	女
	人	人	人	人	人	人
調査産業計	35,521	17,037	18,485	32,415	15,706	16,710
建設業	3,578	3,105	473	3,445	2,991	454
製造業	3,894	2,273	1,620	3,752	2,193	1,559
卸売業,小売業	9,279	4,567	4,712	8,680	4,289	4,391
学術研究等	1,484	1,000	484	1,039	744	295
飲食サービス業等	2,234	749	1,485	1,902	665	1,237
生活関連サービス等	1,528	203	1,325	1,489	174	1,315
教育, 学習支援業	2,414	614	1,800	1,917	388	1,529
医療, 福祉	2,932	486	2,445	2,597	486	2,111
サービス業	4,528	2,007	2,521	4,165	1,935	2,230
全国(調査産業計)	1,993,923	849,578	1,144,345	1,820,579	788,857	1,031,722



産業分類について

- 日本標準産業分類の改定(平成19年11月)に伴い、平成21年調査から改定後の日本標準産業分類に基づいている。
- 毎月勤労統計調査地方調査結果及び平成20年以前の特別調査結果との比較にあたっては、
  - 「調査産業計」、「建設業」、「製造業」及び「卸売業,小売業」については改定前の日本標準産業分類に基づく「調査産業計」、「建設業」、「製造業」及び「卸売・小売業」のそれぞれと分類の範囲が同一または類似である。
  - 「学術研究, 専門・技術サービス業」、「宿泊業, 飲食サービス業」及び「生活関連サービス業, 娯楽業」、「サービス業」については改定前の産業分類とは分類の範囲が異なるため注意を要する。
- 「学術研究等」、「飲食サービス業等」、「生活関連サービス等」、「サービス業」とあるのは、「学術研究, 専門・技術サービス業」、「宿泊業, 飲食サービス業」、「生活関連サービス業, 娯楽業」、「サービス業(他に分類されないもののうち外国公務を除く。)」のことである。

調査結果について

- この調査は、平成27年7月分の賃金、労働時間及び雇用の状況について調査している。ただし、特別に支払われた現金給与額は、平成26年8月1日から平成27年7月31日までの1年間分で、勤続1年以上の常用労働者について集計している。
- 「調査産業計」には、「鉱業, 採石業, 砂利採取業」、「電気・ガス・熱供給・水道業」、「情報通信業」、「運輸業, 郵便業」、「金融業, 保険業」、「不動産業, 物品賃貸業」、「複合サービス事業」の数値が含まれている。これらの産業は、集計事業所数が少ないため公表しない。

## 毎月勤労統計調査地方調査の利用について

### 1 調査の目的

この調査は、統計法に基づく基幹統計調査として、給与、労働時間及び雇用について、岡山県における毎月の変動を明らかにすることを目的としている。

### 2 調査の対象

この調査の対象産業は、日本標準産業分類に定める「鉱業、採石業、砂利採取業」、「建設業」、「製造業」、「電気・ガス・熱供給・水道業」、「情報通信業」、「運輸業、郵便業」、「卸売業、小売業」、「金融業、保険業」、「不動産業、物品賃貸業」、「学術研究、専門・技術サービス業」、「宿泊業、飲食サービス業」、「生活関連サービス業、娯楽業（その他の生活関連サービス業のうち家事サービス業を除く。）」、「教育、学習支援業」、「医療、福祉」、「複合サービス事業」、「サービス業（他に分類されないもののうち外国公務を除く。）」である。

それらの対象産業の、5人以上の常用労働者を雇用する県内事業所の中から、産業・事業所規模ごとに無作為に抽出された710事業所を調査し、本県の5人以上の全事業所について推計したものである。

### 3 調査事項及び用語の解説

(1)現金給与総額	きまって支給する給与 (定期給与)	特別に支払われた給与 (特別給与)
賃金、給与、手当、賞与その他名称のいかんを問わず、労働者に支払われたもので、所得税、貯金、社会保険料、組合費、購買代金等を差し引く以前の金額	労働協約、就業規則等によってあらかじめ定められている支給条件、算定方法によって支給される給与（時間外手当等の「超過労働給与」を含む。）	賞与・期末手当等の一時金、ベースアップ等の差額追給分、3か月を超える期間で算定される現金給与

#### (2)出勤日数

調査期間中に、労働者が仕事のために実際に出勤した日数

(有給であっても事業所に出勤しない日は出勤日にはならないが、1日のうち1時間でも就業すれば出勤日となる。)

(3)実労働時間	所定内労働時間	所定外労働時間
調査期間中に、労働者が仕事のために実際に労働した時間	就業規則で定められた正規の始業時刻と終業時刻の間の、休憩時間を除いた実際に労働した時間	早出、残業、臨時の呼び出し、休日出勤等による労働時間

- ① 本来の職務外として行われる宿日直は、労働時間から除かれる。
- ② 運輸関係労働者等の手待時間は、労働時間に含まれる。

(4) 常用労働者	一般労働者	パートタイム労働者
期間を定めず、又は1か月を超える期間を定めて雇用されている者	常用労働者のうちパートタイム労働者以外の者	1日の所定労働時間又は1週の所定労働日数が一般の労働者より短い者

次の者も常用労働者に含まれる。

- ① 日々又は1か月以内の期間を限って雇われている者のうち、前2か月にそれぞれ18日以上雇われた者
- ② 重役、理事などの役員でも常時勤務して一般労働者と同じ給与規則で給与が毎月支払われている者

(5) 労働異動率	入職率	離職率
事業所間の雇用の流動状況を示す指標	$\frac{\text{月間増加労働者数}}{\text{前月末労働者数}} \times 100$	$\frac{\text{月間減少労働者数}}{\text{前月末労働者数}} \times 100$

- ① 労働異動率には、新規の入離職者のみならず、人事異動に伴う同一企業内の転勤者も含まれる。

※ 表の符号は次のとおりである。

「—」……該当数字なし。「X」……集計事業所数が少数のため公表しない。

#### 4 利用上の注意

- ① 指数は、平成22年（以下「基準年」という。）平均＝100としている。
- ② 指数は、(1)基準年の変更に伴う改訂、(2)事業所規模30人以上の調査事業所の抽出替えに伴う改訂という2つの事由で過去に遡って改訂することがある。
- ③ 対前年同月増減率は、原則として、事業所規模30人以上の調査事業所の抽出替えに伴うギャップ修正をした指数をもとに算出しているため、実数で計算した場合は必ずしも一致しない。また、指数が作成できない項目については、実数により計算している。
- ④ 本調査は、経済センサスの結果により事業所名簿を作成し、これを母集団として調査事業所を抽出する標本調査であるが、平成27年1月分調査において平成24年経済センサス活動調査の結果を用いて、事業所規模30人以上の調査事業所の抽出替えを行った。

また、事業所規模5～29人の調査事業所の抽出替えについては、毎年1月と7月に3分の1ずつ行っている。

本調査では賃金額や労働時間数などの実数について、すでに公表した調査結果を過去に遡って改訂することは行っていない。よって、調査事業所の抽出替え時における結果のギャップは修正されずに残り、実数値による時系列比較は困難である。

しかし、指数については新旧両調査結果で生じたギャップを過去に遡って改訂しており、時系列比較を行う場合は原則としてこの指数によって行うべきである（事業所規模5人以上の指数ギャップ修正は、事業所規模30人以上の調査事業所の抽出替え時のみ行い、事業所規模5～29人の調査事業所の抽出替え時には行わないので、時系列比較には注意が必要である。）。

なお、特別給与額、出勤日数、常用労働者数、入職率、離職率及びパートタイム比率は、平成27年1月分の事業所規模30人以上の調査事業所の抽出替えに伴うギャップ修正を行っていない。

- ⑤ 調査産業計の結果には表章産業のほかに「鉱業、採石業、砂利採取業」、「不動産業、物品賃貸業」の結果が含まれる。なお、産業名で、「電気・ガス業」、「学術研究等」、「飲食サービス業等」、「生活関連サービス等」、「サービス業」とあるのは、それぞれ「電気・ガス・熱供給・水道業」、「学術研究、専門・技術サービス業」、「宿泊業、飲食サービス業」、「生活関連サービス業、娯楽業（その他の生活関連サービス業のうち家事サービス業を除く。）」、「サービス業（他に分類されないもののうち外国公務を除く。）」のことである。

## 毎月勤労統計調査(通称“毎勤”)とは・・・

—— どんな調査か ——

- 労働者の賃金、労働時間及び雇用の毎月の変動を明らかにすることを目的とした調査です。
- 大正年間に始まり、約90年の歴史を持つ我が国で最も重要な統計調査の一つで統計法に基づく「基幹統計調査」です。

—— 調査の対象は ——

- 全国の常用労働者5人以上の事業所の中から抽出された約4万4千事業所です。

—— どのように利用されているか ——



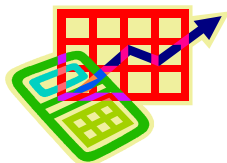
- 内閣府の「月例経済報告」や「景気動向指数」等の景気判断資料



- 休業補償額や労災保険給付額の改定
- 失業給付金額の自動変更



- 企業の経営判断や賃金などの労働条件決定の際の資料



- 最低賃金決定の資料



- 国民所得、県民所得の推計



- ILO等の国際機関への紹介  
他にも色々な用途に使われています。

—— 毎月の公表日 ——

毎月の公表は、調査月の翌々月末頃を予定しています。

この毎月勤労統計調査についてのお問い合わせは、下記までお願いします。

〒700-8570 岡山市北区内山下2-4-6  
岡山県総合政策局統計分析課人口統計班  
TEL086-226-7262(班直通)

地方調査の結果は、岡山県統計分析課ホームページにも掲載しています。

<http://www.pref.okayama.jp/soshiki/15/>

毎月勤労統計調査「全国調査」の結果は、厚生労働省ホームページに掲載されています。

<http://www.mhlw.go.jp/toukei/list/30-1.html>