

経営比較分析表（平成28年度決算）

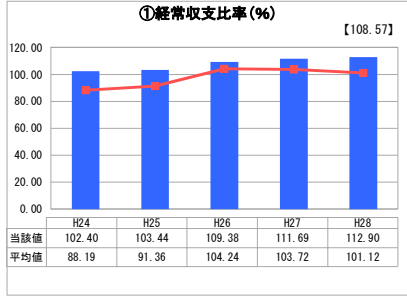
岡山県 里庄町

業務名	業種名	事業名	類似団体区分	管理者の情報
法適用	下水道事業	公共下水道	Cd3	非設置
資金不足比率(%)	自己資本構成比率(%)	普及率(%)	有収率(%)	1か月20m ³ 当たり家産料金(円)
-	50.08	59.17	99.51	3,240

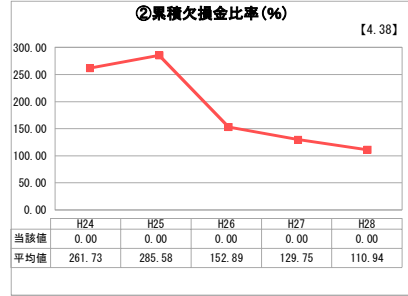
人口(人)	面積(km ²)	人口密度(人/km ²)
11,212	12.23	916.76
処理区域内人口(人)	処理区域面積(km ²)	処理区域内人口密度(人/km ²)
6,629	2.93	2,262.46

グラフ凡例	
■	当該団体値（当該値）
—	類似団体平均値（平均値）
【	平成28年度全国平均

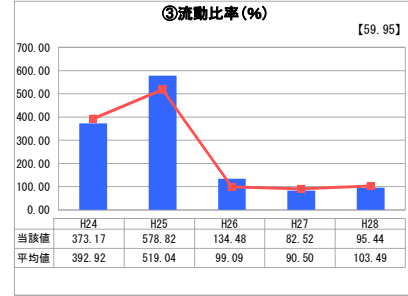
1. 経営の健全性・効率性



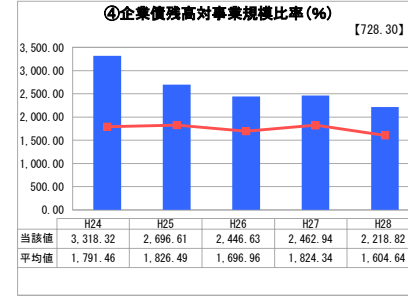
「経常損益」



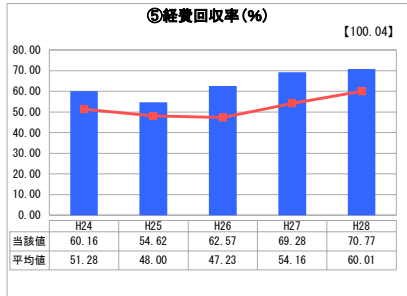
「累積欠損」



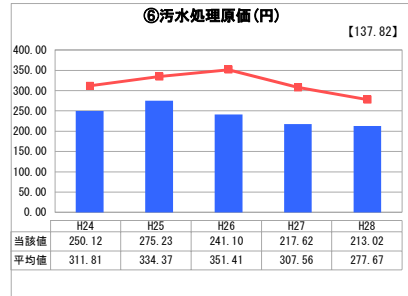
「支払能力」



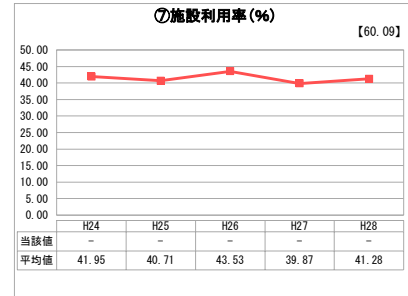
「債務残高」



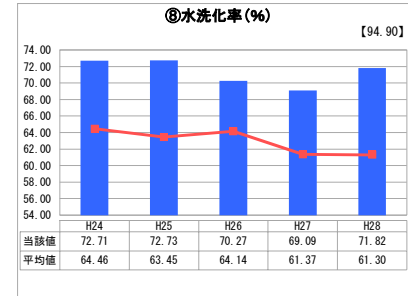
「料金水準の適切性」



「費用の効率性」

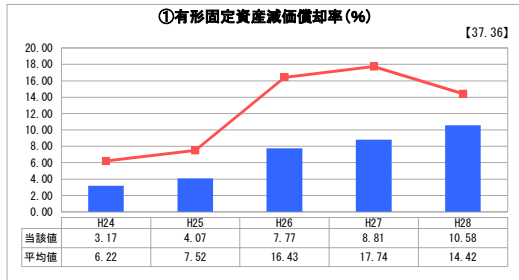


「施設の効率性」

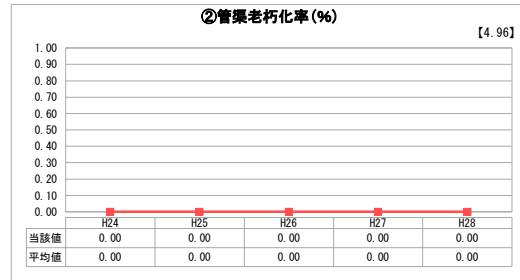


「使用料対象の捕捉」

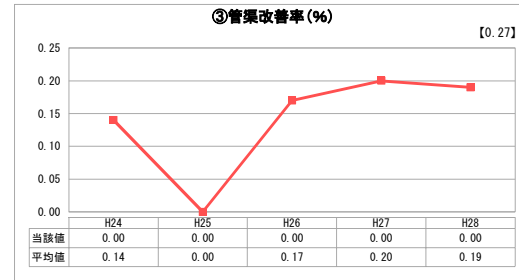
2. 老朽化の状況



「施設全体の減価償却の状況」



「管渠の経年化の状況」



「管渠の更新投資・老朽化対策の実施状況」

分析欄

1. 経営の健全性・効率性について

累積欠損金が無く、経常収支比率が100%を超えているので経営状況は良好である。
しかし、経費回収率をみると、汚水処理に係る費用を下水道使用料で約7割しか賄えておらず、残りは主に一般会計からの繰入金に頼っているのが現状である。
経費回収率は徐々に増えており、逆に汚水処理原価は下がってきているので、有収水量や下水道使用料が増加していることがうかがえる。
下水道自体がまだ整備途中であるため、今後も整備を進めていけば使用料収入のさらなる増加も見込め、一般会計からの繰入金を削減することができると見込める。

2. 老朽化の状況について

平成16年から供用開始しており、管渠等はまだまだ新しく老朽化していない。

全体総括

里庄町では、供用開始が平成16年と遅く、下水道整備予定の区域の約59%の整備が終わったばかりで、一般会計からの繰入金も多いが、管渠の整備が進んでいけば有収水量も増加し、使用料収入も増える見込みである。
これからも更なる経費節減に努め、水洗化率向上につながるよう引き続き住民に向け、下水道への接続をお願いしていきたい。

※ 「経常収支比率」、「累積欠損比率」、「流動比率」、「有形固定資産減価償却率」及び「管渠老朽化率」については、法非適用企業では算出できないため、法適用企業のみ類似団体平均値及び全国平均を算出しています。
※ 平成24年度から平成25年度における各指標の類似団体平均値は、当時の事業数を基に算出していますが、企業債残高対事業規模比率、管渠老朽化率及び管渠改善率については、平成26年度の事業数を基に類似団体平均値を算出しています。