

岡山県における子育て施策の現況等について

- ・ 晴れの国おかやま生き生きプラン（抜粋） …… P. 1
- ・ 岡山いきいき子どもプラン2010 …………… 別 添
- ・ 岡山県の少子化の状況について …………… P. 3
- ・ 県内保育所の現状等について …………… P. 5
- ・ 県内私立幼稚園の現状等について …………… P. 8
- ・ 県内公立幼稚園の現状等について …………… P. 9

晴れの国おかやま生き生きプラン（抜粋）

重点戦略 Ⅲ 安心で豊かさが実感できる地域の創造

2 子育て支援充実プログラム

概要

少子化対策を推進する観点から、子どもの幸せを念頭に置き、市町村はもとより、家庭や地域、学校、企業、関係団体など、さまざまな主体と協働し、保育の充実や相談・医療体制の整備等により、誰もが安心して子育てができる環境整備を進めます。

生き生き指標

- 保育所入所待機児童数 68人 → 0人
- 病児・病後児保育の実施箇所数 32箇所 → 60箇所
発熱や病気で自宅等での保育が困難な子どもを、病院や保育所等において一時的に保育する事業の実施箇所数
- 「おかやま子育て応援宣言企業」登録企業・事業所数 512箇所 → 700箇所
雇用する従業員の子育てや地域における子育てを応援するために、仕事と子育てが両立できる働きやすい職場環境づくり等に取り組むことを宣言する企業・事業所の数
- おかやま地域子育て支援拠点数 164箇所 → 200箇所
地域の保護者が乳幼児と訪れ、情報交換や育児相談等ができる身近な場所の数
- 妊孕性の知識の普及に取り組んでいる市町村数 13市町村 → 全27市町村
にんようせい
年齢が上がるにつれて妊娠する力(妊孕性)が低下していくことについて、知識の普及啓発に取り組む市町村の数
- 周産期死亡率の低さ 全国7位 → 全国1位
年間の1000出産に対する周産期死亡(妊娠満22週以後の死産+早期新生児死亡)の比率

重点施策

■きめ細かな保育の拡充

待機児童解消に向け、保育所整備の推進や広域入所の取組などにより保育所受入児童数の拡大を図るとともに、延長保育や病児・病後児保育の拡充、幼保の連携など県民のさまざまなニーズに対応したきめ細かな保育サービスの提供を促進します。また、放課後児童クラブの設置・運営に対する支援や、子どもの発達段階に応じた良質なサービスを提供することができる人材育成に取り組めます。

■子育てしやすい環境の整備

企業等と連携し子育て家庭を応援する「ももっこカード」の利用促進や「おかやま子育て応援宣言企業」への支援と取組の普及、キャンペーンによる普及啓発など、行政はもとより、地域や企業、学校、ボランティアやNPO等、地域のさまざまな担い手が主役となって密接に協働しながら子育て支援に取り組むことにより、県民誰もが子どもたちの成長を喜び合える社会環境づくりを推進します。

■地域の子育て支援拠点の充実

地域の子育て力の低下や子育て家庭の孤立化等に対応するため、地域子育て支援拠点の増加とネットワーク化の推進を図るとともに、大学等が有する知的・人的資源や施設等を活用した「おかやま子育てカレッジ」の取組促進などにより、地域の子育て支援の充実を図ります。

■母子保健等の推進

妊婦や乳幼児の健康診査と保健指導の充実、不妊等に関する悩みや治療について夫婦等からの相談を受ける体制の充実を図ります。また、若い世代を中心に、結婚や妊娠、出産というさまざまな場面における自己決定を支援するため、親になるための健康づくりの推進や、妊娠、出産についての正しい知識の普及啓発に取り組みます。

■周産期・小児医療対策の充実

周産期母子医療センターと一般周産期医療機関との連携や、産科オープンシステム(※)の充実などにより、安心して妊娠・出産できる体制の整備を図るとともに、新生児に対する検査実施体制を整えることにより、先天性疾患の早期発見、早期治療・療育に結び付け、健やかな成長を支援します。また、休日・夜間の小児救急医療体制の確保や電話相談の充実を図ります。

推進施策

□男女の出会いのための環境づくりの推進

市町村等と連携し、出会いの場づくりを進めるなど、結婚したい人の希望ができる限りかなうよう、環境づくりを推進します。

□子育て家庭への経済的支援の推進

全ての子どもたちの健やかな成長と教育の機会均等を図るため、医療費の負担軽減、ひとり親家庭の自立支援など、子育て家庭への経済的支援を推進します。

□児童虐待防止対策の推進

児童相談所と関係機関が連携し、虐待の発生予防から被虐待児への支援まで、切れ目のない対策を推進するとともに、児童虐待が社会全体の課題であることについて、県民の理解が深まるよう啓発活動を推進します。

□社会的養護体制の充実

児童養護施設等の社会的養護機能の強化、里親制度の普及啓発、施設や里親の元で養育されている子どもの権利の擁護など、社会的養護を必要とする子どもの背景の多様性に対応した取組の推進を図ります。

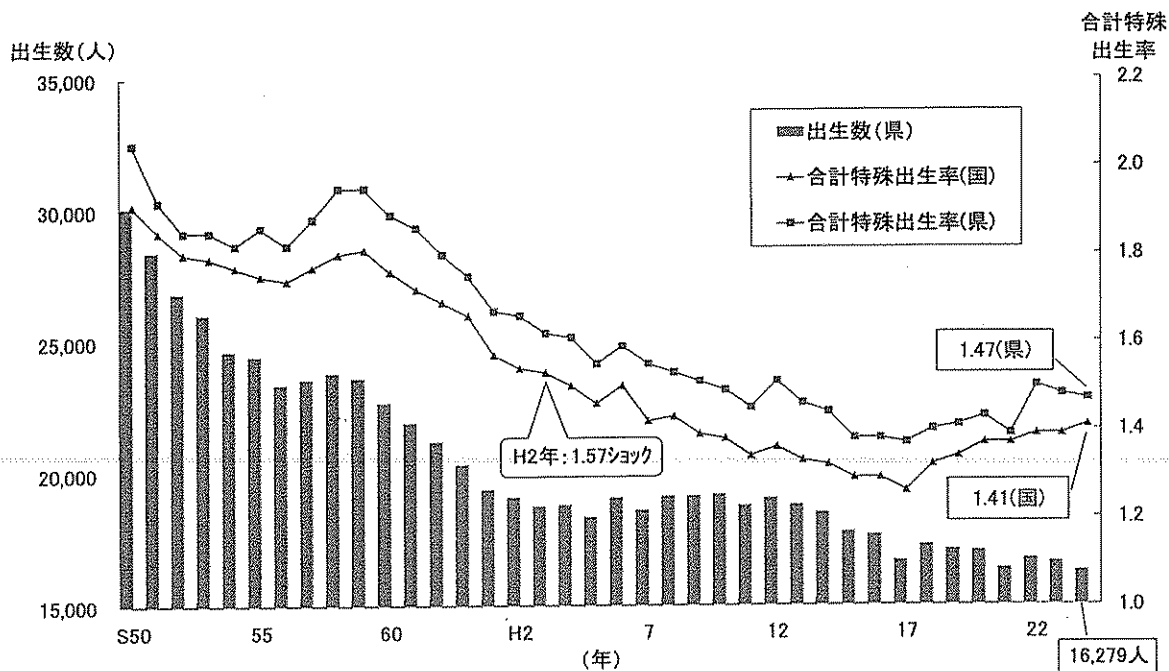
※ ハイリスク妊産婦等を対象に、より安全に出産するため、妊婦健診は近くの病院や診療所で行い、出産は設備やスタッフの充実した病院(産科オープン病院)で行う連携体制

(関係部局：保健福祉部)

岡山県の少子化の状況について

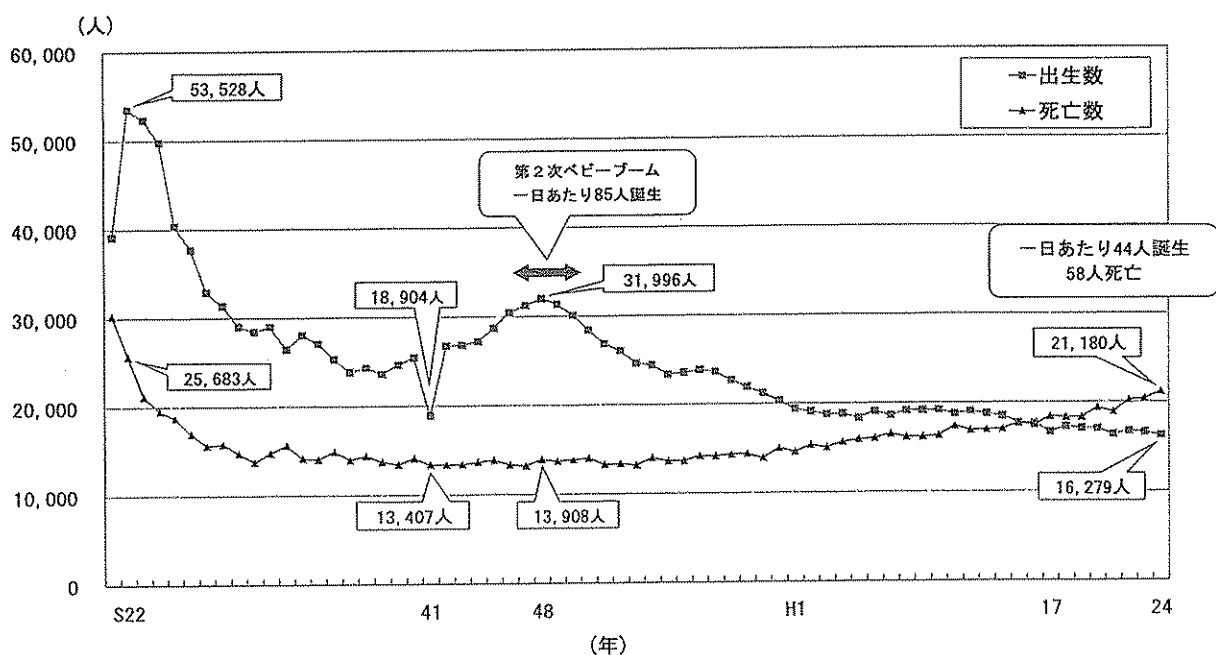
(平成24年人口動態統計月報年計(概数)の概況)

1 国・岡山県の合計特殊出生率の推移



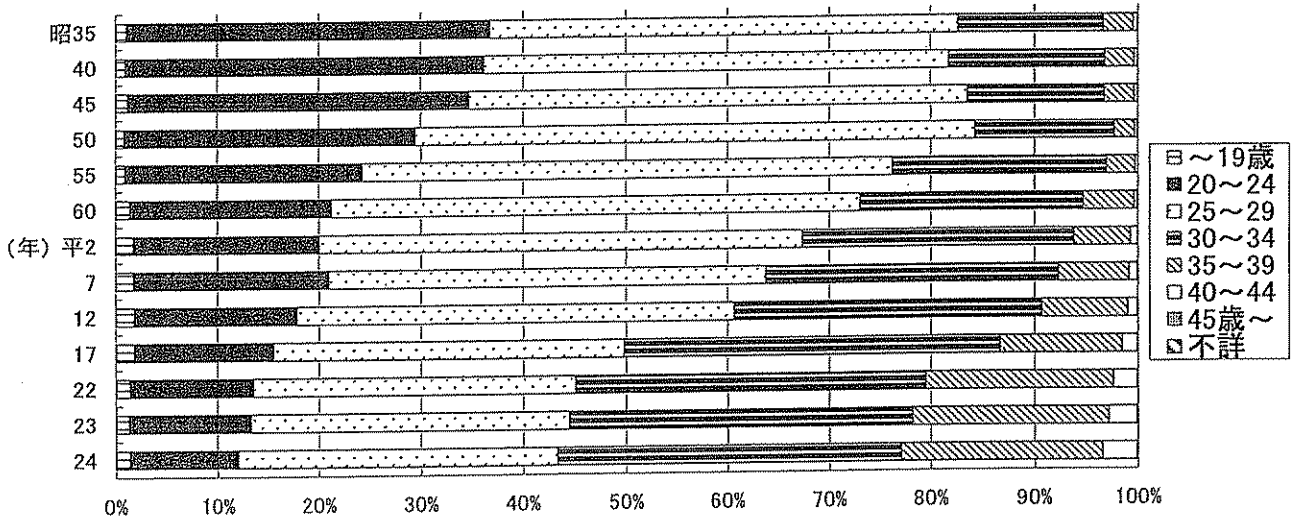
- ・出生数は、16,279人で昨年比356人の減少
- ・合計特殊出生率は、1.47と昨年比0.01の減少

2 岡山県の出生数と死亡数の推移



- ・出生数16,279人、死亡数21,180人で、4,901人の人口減少
- ・平成17年から8年連続で、死亡数が出生数を上回る

3 母の年齢階級別出生数の年次推移（岡山県）

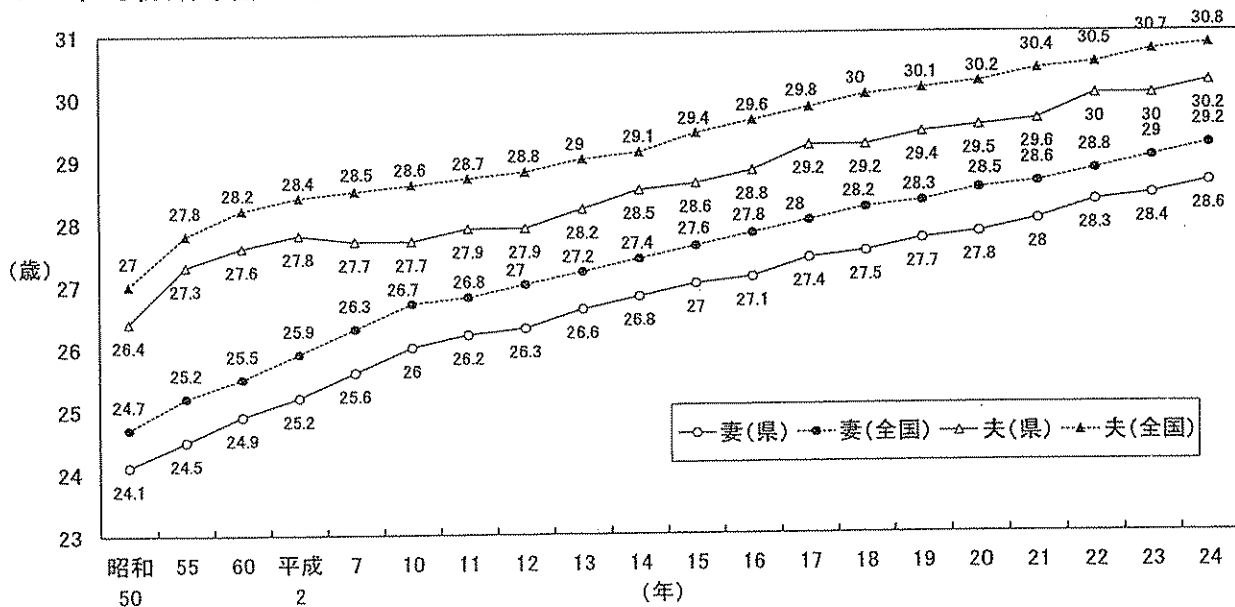


(単位：人)

母の年齢	～19	20～24	25～29	30～34	35～39	40～44	45～	不詳	総数
昭和35年	272	9,043	11,616	3,525	741	113	5	0	25,315
平成23年	216	1,983	5,201	5,610	3,150	465	10	0	16,635
平成24年	225	1,726	5,102	5,496	3,165	552	13	0	16,279

- ・晩産化の傾向が続く
- ・出産する母親の56.7%が30歳以上

4 平均初婚年齢の年次推移



- ・男女ともに、晩婚化の傾向が続く
- ・全国の上昇カーブと同様の動き

(参考) 生涯未婚率の年次推移

年次		S15年	S25年	S35年	S45年	S55年	H2年	H12年	H22年
全国	男性	1.74	1.46	1.26	1.70	2.60	5.57	12.57	20.14
	女性	1.47	1.35	1.87	3.33	4.45	4.33	5.82	10.61
岡山県	男性	1.44	1.25	1.38	1.47	2.02	3.88	10.01	17.77
	女性	0.85	0.87	1.27	2.24	3.00	3.18	4.21	8.62

(資料：国立社会保障・人口問題研究所「人口統計資料集2012版」)

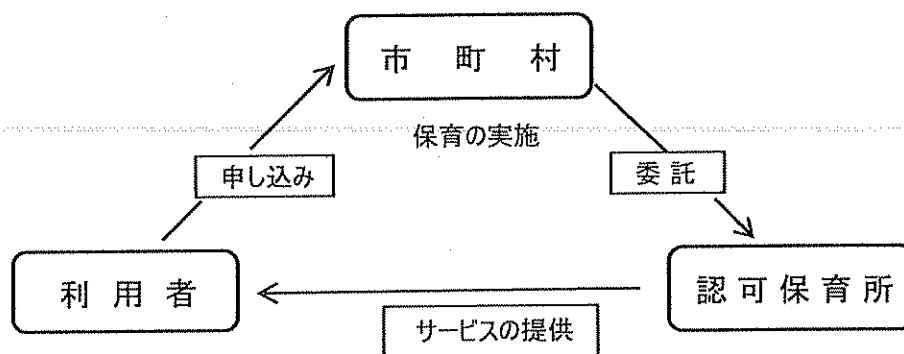
県内保育所の現状等について

1 保育所の目的・機能

保育所は、保護者の就労又は疾病等の事由により家庭において保育に欠ける乳幼児を、保護者にかわって保育することを目的とする児童福祉施設である。

女性の社会進出や就労形態の多様化に伴う様々な保育ニーズに適切に対応するため、幅広い保育サービスを提供するとともに、保育所の有する専門的な知識や技術を有効に活用し、地域福祉の向上を図っている。

2 保育所の仕組み



3 保育所の運営状況

(各年度4月1日現在)

区分	公私の別	21年度	22年度	23年度	24年度	25年度
保育所数(か所)	公立	206	207	207	208	203
	私立	190	192	195	197	207
	計	396	399	402	405	410
定員数(人) (A)	公立	17,967	17,962	17,937	18,062	17,573
	私立	21,030	21,460	21,910	22,115	23,200
	計	38,997	39,422	39,847	40,177	40,773
入所児童数(人) (B)	公立	16,428	16,354	16,404	16,633	16,236
	私立	22,154	22,642	23,140	23,568	24,516
	計	38,582	38,996	39,544	40,201	40,752
待機児童数(人)		96	73	65	31	68
充足率 (B/A)	公立	91.4%	91.0%	91.5%	92.1%	92.4%
	私立	105.3%	105.5%	105.6%	106.6%	105.7%
	計	98.9%	98.9%	99.2%	100.1%	99.9%

4 市町村別保育所状況

(H25.4.1現在)

市町村名	公立			私立			計			定員充足率 B/A (%)	待機児童数 (人)	私的な理由で入所していない児童数 (人)
	施設数 (か所)	定員 (人)	初日在籍 (人)	施設数 (か所)	定員 (人)	初日在籍 (人)	施設数 (か所)	定員 A (人)	初日在籍 B (人)			
津山市	5	550	553	23	2,450	2,520	28	3,000	3,073	102.4		15
玉野市	12	1,100	854	1	230	383	13	1,330	1,237	93.0		
笠岡市	8	440	322	7	805	813	15	1,245	1,135	91.2		
井原市	2	135	138	7	605	640	9	740	778	105.1		
総社市	3	350	347	11	955	1,037	14	1,305	1,384	106.1		42
高梁市	5	330	290	2	170	198	7	500	488	97.6		
新見市	10	665	558				10	665	558	83.9	2	3
備前市	10	666	463	1	20	16	11	686	479	69.8		
瀬戸内市	5	625	534	3	230	247	8	855	781	91.3		
赤磐市	7	300	182	10	1,010	982	17	1,310	1,164	88.9		
真庭市	17	1,185	1,052	1	45	58	18	1,230	1,110	90.2	3	
美作市	7	680	619			11	7	680	630	92.6		
浅口市	2	90	105	4	360	408	6	450	513	114.0		5
和気町	3	185	157				3	185	157	84.9		
早島町				2	300	306	2	300	306	102.0		
里庄町				2	270	291	2	270	291	107.8	15	
矢掛町	4	330	266				4	330	266	80.6		
新庄村	1	30	19				1	30	19	63.3		
鏡野町	6	400	348			16	6	400	364	91.0		
勝央町	5	405	380			23	5	405	403	99.5		
奈義町	1	80	70			6	1	80	76	95.0		
西粟倉村												
久米南町	3	180	103			3	3	180	106	58.9		
美咲町	4	470	400			32	4	470	432	91.9		
吉備中央町	5	195	172	1	45	43	6	240	215	89.6		
県所管計	125	9,391	7,932	75	7,495	8,033	200	16,886	15,965	94.5	20	65
岡山市	53	5,307	5,479	66	8,260	8,705	119	13,567	14,184	104.5		553
倉敷市	25	2,875	2,825	66	7,445	7,778	91	10,320	10,603	102.7	48	450
政令市・中核市計	78	8,182	8,304	132	15,705	16,483	210	23,887	24,787	103.8	48	1003
岡山県計	203	17,573	16,236	207	23,200	24,516	410	40,773	40,752	99.9	68	1068

※1 施設数は休止施設及び分園を除く。

※2 公立には公設民営を含む。

※3 「私的な理由で入所していない児童数」とは、希望の保育所と開所時間に差異がない、又は、通常の交通手段により、自宅から20～30分未満で登園が可能など、他に入所可能な保育所があるにも関わらず、特定の保育所を希望し、保護者の私的な理由により待機している児童で、厚生労働省保育所入所待機児童の定義から除かれている児童数をいう。

※4 岡山市の保留児数:986人、倉敷市の入所未決定児数:451人(いずれも私的な理由で入所していない児童数を含む。)

※5 「保留児数、入所未決定児数」とは、全国統一的な定義ではなく、希望する保育所の空き待ちや、入所の事前予約、保護者の求職中など、地域の実情を把握するため、市独自の方法で算定した児童数をいう。

<参考>

認定こども園の状況

所在市	施設名	類型	公私の別	定員	認定日
真庭市	認定こども園落合こども園	幼保連携型	公	180	H19.4.11
真庭市	認定こども園美川こども園	幼保連携型	公	90	H20.4.1
新見市	認定こども園上市幼稚園	幼保連携型	公	80	H20.4.1
新見市	認定こども園大佐幼稚園・保育所	幼保連携型	公	115	H21.4.1
新見市	認定こども園哲西幼稚園・保育所	幼保連携型	公	115	H21.4.1
備前市	伊里認定こども園	幼保連携型	公	185	H22.4.1
新見市	認定こども園神代幼稚園・保育所	幼保連携型	公	65	H22.5.1
岡山市	認定こども園就実こども園	幼稚園型	私	152	H24.4.1
真庭市	認定こども園勝山こども園	保育所型	公	150	H24.4.1
備前市	片上認定こども園	幼保連携型	公	128	H25.4.1
玉野市	玉認定こども園	保育所型	公	70	H25.4.1
鏡野町	認定こども園芳野保育園	保育所型	公	170	H25.4.1
新見市	認定こども園熊谷幼稚園・保育所	幼保連携型	公	60	H25.4.1

県内私立幼稚園の現状等について

1 私立幼稚園

公立幼稚園が地方公共団体等によって設置され、その経費の相当部分が公費によって賄われるのに対し、私立幼稚園は、寄附財産を基礎として設立された学校法人によって設置され、その経費は主として寄附財産や保育料によって賄われている。

私立幼稚園の特性として、宗教教育が行えるなど、独自の建学精神と教育方針に基づいた特色ある教育活動を実施している。

また、預かり保育や子育て支援の場としても、幼稚園の有する専門的な知識や技術、施設を有効活用し、保護者や地域のニーズに対応している。

2 市町村別私立幼稚園状況

(H25. 5. 1現在)

市町村名	園数 (か所)	定員 A(人)	実員 B(人)	定員充足率 B/A(%)	預かり保育 実施園数(か所)
岡山市	15	3,148	2,760	87.7%	14
倉敷市	16	3,708	2,627	70.8%	15
津山市	3	625	363	58.1%	3
浅口市	1	100	59	59.0%	1
合計	35	7,581	5,809	76.6%	33

※預かり保育実施園数は、文部科学省が行う「幼児教育に係る実態調査（平成24年度実施）」による。

県内公立幼稚園の現状等について

1 園数（平成25年5月1日）

(1) 設置者別園数

区 分	本 園				分 園				合 計			
	市立	町立	村立	計	市立	町立	村立	計	市立	町立	村立	計
園 数	271	21	1	293		1		1	271	22	1	294

市町村	岡山市	倉敷市	津山市	玉野市	笠岡市	井原市	総社市	高梁市	新見市	備前市	瀬戸内市	赤磐市
園 数	69	54	14	7	15	15	18	13	14	9	10	6
市町村	浅口市	真庭市	美作市	和気町	早島町	里庄町	矢掛町	鏡野町	奈義町	西粟倉村	吉備中央町	計
園 数	5	14	8	6	2	2	4	2	2	1	4	294

(2) 学級数別園数

区 分	0	1	2	3	4	5	6	7	8	9	計
本 園	15	32	94	89	25	24	8	3	3		293
分 園				1							1
計	15	32	94	90	25	24	8	3	3		294

(3) 在園者数別園数

区 分	0	1~50	51~100	101~150	151~200	201~250	251~300	301~400	計
本 園	15	177	66	25	9	1			293
分 園		1							1
計	15	178	66	25	9	1			294

2 園児数（平成25年5月1日）

区 分	男	女	計
3 歳	1,012	912	1,924
4 歳	2,831	2,712	5,543
5 歳	3,282	2,921	6,203
計	7,125	6,545	13,670

3 3年保育実施園数（平成25年度実績）

実 施 園	135
-------	-----

4 預かり保育実施園数（平成25年度実績）

実 施 園	249
-------	-----