

道路事業の取組方針

第3次 晴れの国おかやま 生き活きプラン

教育の再生と産業の振興を原動力とする、あらゆる分野への好循環の流れを一層加速させ、前向きに挑戦できる岡山、明日が楽しみになる岡山、すなわち、すべての県民が明るい笑顔で暮らす「生き活き岡山」の実現を、引き続き最優先の基本目標とし、その達成に向けて全力で取組んでいきます。道路事業に関しては、このプランに沿って計画的な進捗を図り、「生き活き岡山」を実現するために必要な社会基盤整備として着実に取り組んでいきます。また、戦略プログラムに盛り込まれていない道路事業についても、各種の個別計画などに基づき着実に進めていきます。

生き活き指標 令和6年度までに達成しようとする目標値

- 令和3年度から令和6年度までに重点的に取り組む3つの重点戦略
- 17の戦略プログラム 148の施策 89の生き活き指標

重点戦略II 地域を支える産業の振興

観光振興プログラム

■観光資源としての自然や文化の積極的な活用
新たな観光需要の喚起や土木・建築に対する理解促進を図るため、ホームページ上で県内の歴史的土木・近現代建築資産を紹介するとともに、フェイスブック「おかやまの土木・建築」で土木・建築分野におけるイベント情報などの発信にも取り組みます。

おかやまの歴史的土木・近現代建築資産
http://civil-archi.okayama.jp/

おかやまの土木・建築
https://www.facebook.com/pref.okayama.doboku

企業誘致・投資促進プログラム

■交通基盤整備
陸空の広域交通網のクロスポイントという優位性を生かし、中国横断自動車道岡山米子線との4車線化や地域高規格道路をはじめとする地域間連絡道路の整備を推進するとともに、インターチェンジや物流拠点へのアクセス強化や交通渋滞の緩和に資する道路整備などを計画的に進めます。

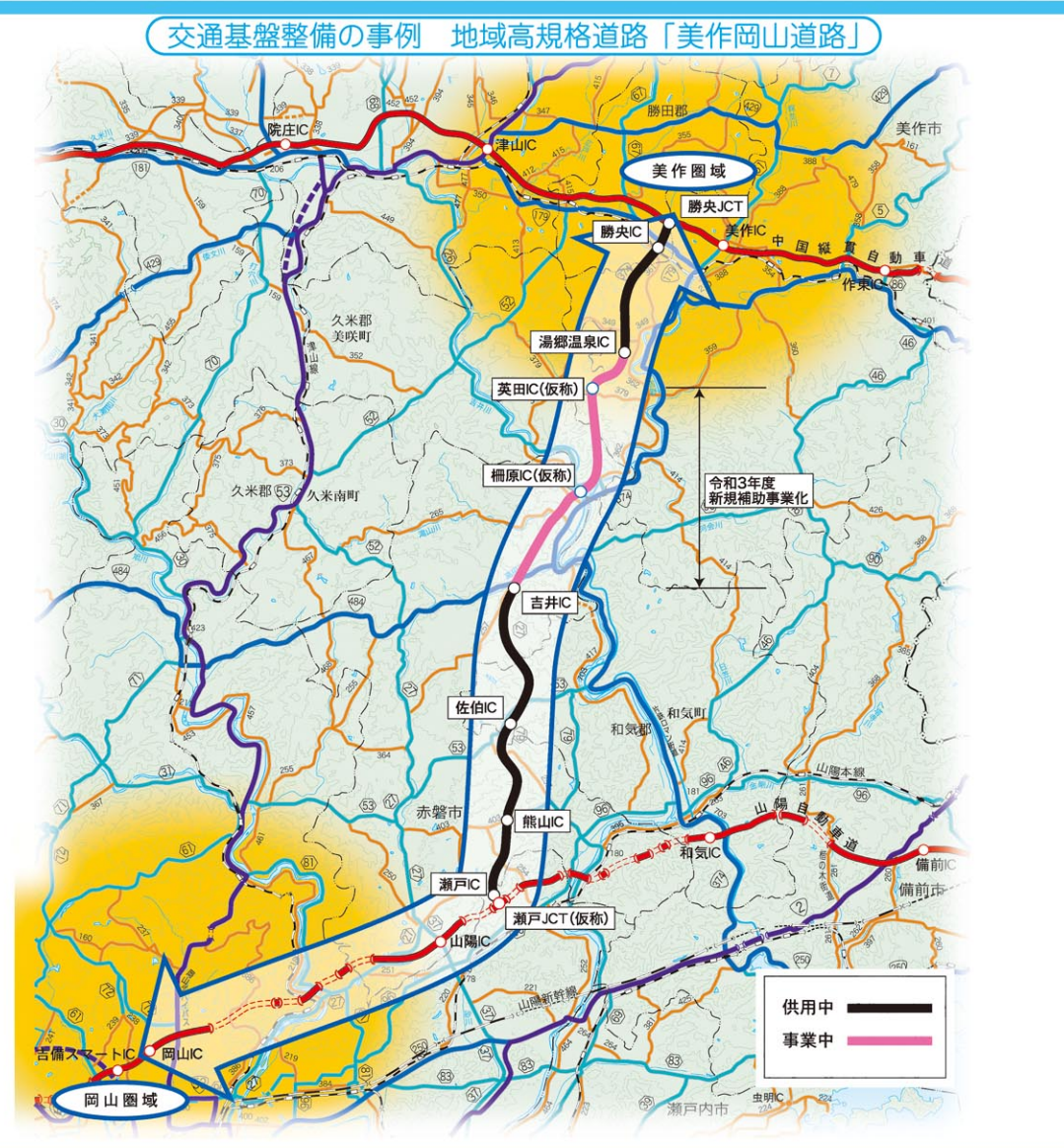
生き活き指標
主要渋滞箇所数
50箇所 → 45箇所
(令和元年度末)



交通基盤整備の事例 地域高規格道路「美作岡山道路」

解説：美作岡山道路
地域高規格道路美作岡山道路は、中国縦貫自動車道、山陽自動車道、中国横断自動車道岡山米子線と一体となって広域交通網を形成するとともに、美作圏と岡山地域の交流を促進し、地域の活性化に大きく寄与するものです。

瀬戸IC付近の状況
瀬戸IC付近は、ETCは工事中です。ETC専用レーンが設置されたことにより、ETC専用レーンが混雑し、ETC専用レーンが混雑している状況です。



重点戦略III 安心で豊かさが実感できる地域の創造

防災対策強化プログラム

■防災施設整備や公共施設等の耐震化の推進
【道路橋梁の耐震化】
大規模地震発生時の救急活動や緊急輸送を迅速かつ円滑に実施するため、緊急輸送道路上の橋梁の耐震化を図ります。特に、重要な路線の橋梁については、重点的に耐震化を進めます。

生き活き指標
特に重要な緊急輸送道路上の橋梁の耐震化率
76.6% → 93.0%
(令和元年度末)

【道路防災対策】
落石・崩土等が多発する路線において、道路災害を未然に防止するため、落石防護柵や落石防護網等の整備を進め、道路防災対策を推進するとともに、ITS（高度道路交通システム）による、通行規制情報を活用し、通行規制情報を迅速に提供するなど、道路利用者の安全確保に努めます。

【防災施設整備の推進】
山の斜面から土砂が流出し、道路に落下した土砂を、落石による道路災害を防ぐための対策として、道路沿いに防落石柵を設置しています。

中山間地域等活力創出プログラム

■地域の生活を支える道づくり
中山間地域等の生活の中心となる拠点の地域の機能強化や「おかやま元元集落」をはじめとした集落機能の維持・強化に取り組む地域を支援するため、「おかやまスタンダード」による、効果的・効率的な道路整備を推進し、すれ違いが困難な箇所や見通しの悪い交通難所を計画的に改善します。

生き活き指標
地域の拠点性を高めることにつながる交通難所改善箇所数
200箇所（4年間累計）

【道路トンネルなど大型構造物の長寿命化】
多くの道路施設の老朽化が進行しており、全国的に今後の補修・更新費用の増大が懸念される中、県が管理する大型構造物がその機能を十分に発揮し続けるよう、計画的な調査・点検の実施とともに、補修・更新費用の平準化と施設の長寿命化を目的とした維持管理を行っています。

暮らしの安全推進プログラム

■交通事故防止対策の推進
【交通安全対策】
交通事故が多発している幹線道路や通学路、未就学児の移動経路など、緊急に交通安全を確保する必要がある道路について、歩道等の設置や交差点改良等により、安全で円滑な道路環境の整備を進めています。特に市街地等で事故発生割合の高いエリアにおいては、公安委員会や市町村とも連携しながら防護柵の設置や路肩のカラー舗装などの即効性の高い対策を実施し、交通事故の抑止を図っています。

生きがい・元気づくり支援プログラム
■おかやまアダプトの推進
地域の共有財産である道路、河川、海岸、公園への愛着心を深めるとともに、協働を基調とした地域社会を支える仕組みづくりを推進する。おかやまアダプトによる清掃美化活動を推進します。

国道2号(岡山市~倉敷市間)の渋滞対策

(事業主体：国土交通省)

- 国道2号(岡山市~倉敷市)の渋滞対策については、令和4年度に岡山倉敷立体化(1期)として、立体化が計画されている交差点のうち5箇所が事業化されました。
- 渋滞対策の推進により、日常生活における利便性の向上、物流の効率化や更なる企業立地の促進が期待されます。

岡山倉敷立体化イメージ図
岡山倉敷立体化イメージ図

岡山倉敷立体化イメージ図

中国横断自動車道 岡山米子線の4車線化

(事業主体：西日本高速道路株式会社)

- 岡山米子線は、日本海と太平洋を最短で結ぶ重要な路線であり、中西国地方の広域交通網のクロスポイントとして、本線の優位性を高め、産業の振興や、経済の発展に大きく寄与しています。
- 令和4年3月、溝口IC~米子IC間の4車線化が決定され、岡山JCT~米子IC間は全て4車線で整備されることとなりました。
- 岡山米子線の4車線化は、安全性や定時性、ネットワーク代替性の観点から、早期の実現が期待されます。

4車線化完成(有漢IC~北原JCT)
4車線化整備中(有漢IC~北原JCT)

道路整備

地域高規格道路をはじめとする地域間連絡道路の整備を推進するとともに、物流拠点などへのアクセス道路の整備、中山間地域等での「おかやまスタンダード」による交通難所の改善など、地域の実情に応じた道路整備を計画的に、効率的に進めています。

バイパス整備

県道 岡井里線(里庄町新庄内地~里庄町浜中地内)
令和5年3月 供用開始

県道 新見野線(新見市大佐大井野地内)
令和4年5月 供用開始

おかやまの道路2023

THE ROADS OF OKAYAMA

岡山県庁前(赤松) 岡山県庁前(赤松)

岡山県土木部 岡山県土木部

岡山県土木部 岡山県土木部

岡山県のアウトライン

岡山県のセールスポイント

岡山県は、瀬戸内式気候に優しく、年間を通して温暖で晴天が多いことから、「晴れの国おかやま」と言われています。岡山は昔より水運に恵まれた瀬戸内海を臨んで四国に、東は兵庫、西は広島県、北は山形地方と接し、中西国地方の交通の要所として重要な位置にあります。また、大規模な史跡や古くからの文化発祥の地として、今日に至るまで多様な産業、経済、文化を育んできました。現在、県内縦横に伸びる高速道路ネットワーク、本県と国内外とを結ぶ岡山空港、水産資源、東海地方に隣接する鉄道など、交通基盤が発達し、中西国の広域交流拠点として着実に発展を続けています。本県は、全国に誇る白鷺やマスなどの特産品のほか、日本三大名園の一つ後楽園、美しい外観から別荘「鳥城」と呼ばれる岡山、白壁の町並みで知られる倉敷美観地区、西日本屈指の温泉リゾート岡山高原、瀬戸内・東瀬戸の美作三湯などの観光地が数多くあります。

令和5年度の道路予算

一般会計款別歳出予算
【人の流れ(旅客流動)】

うち土木部歳出予算

土木部歳出 667億円 (49.3%)

道の駅

施設の凡例：
1 駐車場 2 情報コーナー 3 観光 4 お手洗い 5 障害者用設備 6 電話 7 店舗・売店 8 レストラン 9 喫茶・軽食 10 休憩所 11 情報センター 12 公園 13 観光用設備 14 EV充電設備 15 ランタナール 16 宿泊施設 17 ショッピング 18 郵便 19 体感

かもやわ川城
国道49号(加賀郡豊田町中央上田西2325-1)

がいせん桜 新庄宿
国道181号(真庭郡新庄村2190-1)

あわくらんど
国道373号(美田郡西倉敷町418)

くめなん
国道53号(久米郡久米南町二ツ1367-1)

みやま公園
国道50号(玉野市井田2丁目)

一本松展望園
岡山ブルーライン(瀬戸市邑久町高3559)

黒井山グリーンパーク
岡山ブルーライン(瀬戸市邑久町高3515)

鯉が窪
国道182号(新見市西町矢田3585)

森山高原
国道492号(真庭市森山山田094-128)

彩葉茶屋
美作市茶屋(美作市明見167)

風の家
国道492号(真庭市森山上山1380-6)

奥津温泉
国道179号(吉田郡野良町奥津463)

久米の里
国道181号(真庭市宮尾563-1)

醍醐の里
国道313号(真庭市醍醐391-1)

かよう
国道464号(真庭郡吉備町中央町1877-1)

笠岡パイファーム
国道2号(笠岡市カブト南町245-4)

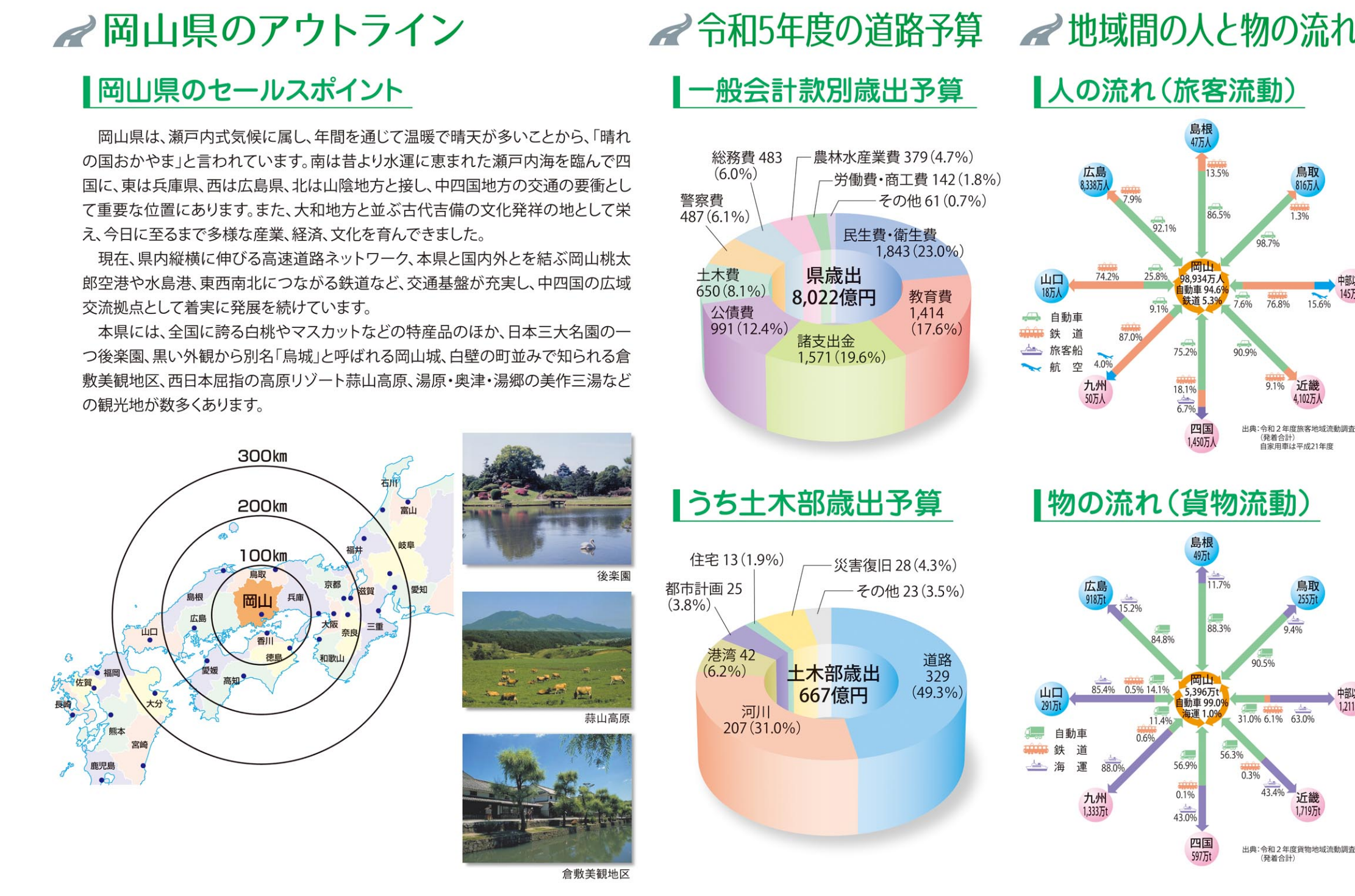
山陽道やかけ箱
国道466号(小田郡大井町矢野1988-10)

岡山県内の道の駅のタイムリーにお届けします!

岡山県内の道の駅の情報

岡山県サイクリング推奨8ルート

岡山県内のサイクリング推奨ルート



道路の整備状況

道路の現況

岡山県の道路は、高速道路として東西に伸びる中国縦貫自動車道、山陽自動車道、南北を繋ぐ中国横断自動車道(岡山米子線、短路鳥取線)、瀬戸中央自動車道があり、これを補完する幹線道路として一般国道や主要地方道などがあります。さらに、こうした道路と接続し、各地域における県民の暮らしや産業の振興、安全・安心な地域づくりなどを支える一般県道や市町村道などがあります。

道路種別	路線数	実延長(km)	改良率(%)
一般国道	5	2697	100.0
主要地方道	13	7293	99.0
一般県道	16	9900	99.3
市町村道	68	14973	88.8
計	304	21529	93.2
計	372	36502	93.2
市町村道	388	46492	83.2
計	95083	275731	46.0
計	95471	322223	51.4

道路の整備状況

道路種別	改良率(%)
一般国道	100.0
主要地方道	99.0
一般県道	99.3
市町村道	88.8
計	93.2
市町村道	83.2
計	51.4

道路に関するお問合せ先

一般国道 → 国土交通省へ
指定区間外 → 岡山市内 → 岡山市役所へ
市町村道 → 市役所、町村役場へ

各地域の県管理道路に関するお問い合わせ先

地域	管理課	連絡先
備前地区(田原野、瀬戸内西、西備中央)	管理課	086-233-9835
備前地区(備前川、備前川)	建設課	086-233-9837
東備地区(備前川、備前川)	建設課	086-942-5170
備前地区(備前川、備前川)	建設課	086-942-5171
備前地区(備前川、備前川)	建設課	086-434-7082
備前地区(備前川、備前川)	建設課	086-434-7029
備前地区(備前川、備前川)	建設課	086-69-1634
備前地区(備前川、備前川)	建設課	086-69-1636
備前地区(備前川、備前川)	建設課	086-21-2854
備前地区(備前川、備前川)	建設課	086-21-2855
備前地区(備前川、備前川)	建設課	086-72-9170
備前地区(備前川、備前川)	建設課	086-72-9171
備前地区(備前川、備前川)	建設課	086-23-1447
備前地区(備前川、備前川)	建設課	086-23-1437
備前地区(備前川、備前川)	建設課	086-44-3116
備前地区(備前川、備前川)	建設課	086-44-3118
備前地区(備前川、備前川)	建設課	086-73-4061
備前地区(備前川、備前川)	建設課	086-73-4076