

第 46 号

岡山県林野火災の状況と対策

令和4年12月



岡山県農林水産部治山課

目 次

| | | |
|------|--------------------|----|
| 1 | 森林の現況 | 1 |
| 2 | 林野火災多発地域 | 1 |
| 3 | 最近の林野火災発生状況と考察 | 2 |
| (1) | 5ヶ年の林野火災発生状況 | 2 |
| 1) | 年次別発生状況 | 2 |
| 2) | 原因別発生状況 | 3 |
| 3) | 月別発生状況 | 4 |
| 4) | 県北・県南部別発生状況 | 5 |
| 5) | 曜日別発生状況 | 5 |
| 6) | 時刻別発生状況 | 6 |
| (2) | 林野火災の発生と気象観測値との関連性 | 6 |
| (3) | その他の要因 | 7 |
| (4) | 過去の林野火災発生状況 | 7 |
| (5) | 過去における大規模林野火災の発生状況 | 7 |
| 4 | 実施した対策 | 8 |
| (1) | 岡山県 | 8 |
| (2) | 市町村 | 10 |
| 5 | 事業実績 | 11 |
| (1) | 林野火災予防対策事業 | 11 |
| (2) | 林野火災予防特別対策事業 | 13 |
| (3) | 林野火災予消防体制強化対策事業 | 14 |
| (4) | 林野火災予防対策事業 | 15 |
| (5) | 林野火災予防強化対策事業 | 17 |
| (6) | 山火事予防総合対策事業 | 22 |
| (7) | 林野火災防火管理道整備事業 | 24 |
| (8) | 防火林造成事業 | 25 |
| (9) | 保健保安林施設整備事業 | 26 |
| (10) | 共生保安林整備事業 | 28 |
| (11) | 道路沿線防火樹林帯整備事業 | 29 |
| (12) | 防火管理道整備事業 | 30 |
| (13) | 被災跡地の事業の実施状況 | 31 |

6 別 表

| | |
|---------------------|----|
| (1) 過去の林野火災発生状況 | 33 |
| (2) 昭和40年以降の大規模林野火災 | 33 |
| (3) フォレストレンジャー活動実績 | 43 |
| (4) 市町村別林野火災発生件数 | 46 |
| (5) 市町村別林野火災焼損面積 | 47 |
| (6) 全国の山火事発生状況 | 48 |

7 別 図

| | |
|-----------------------|----|
| 県南地域における降水量、湿度と火災発生件数 | 50 |
|-----------------------|----|

1 森林の現況

| 区 分 | | 森 林 面 積 (ha) | 蓄 積 (千m ³) |
|-------|-------|--------------|------------------------|
| 民 有 林 | 私 有 林 | 3 9 2, 6 0 6 | 6 0, 5 9 5 |
| | 公 有 林 | 5 4, 1 5 7 | 9, 4 5 5 |
| 国 有 林 | | 3 5, 6 6 5 | 7, 5 2 5 |
| 合 計 | | 4 8 2, 4 2 8 | 7 7, 5 7 5 |

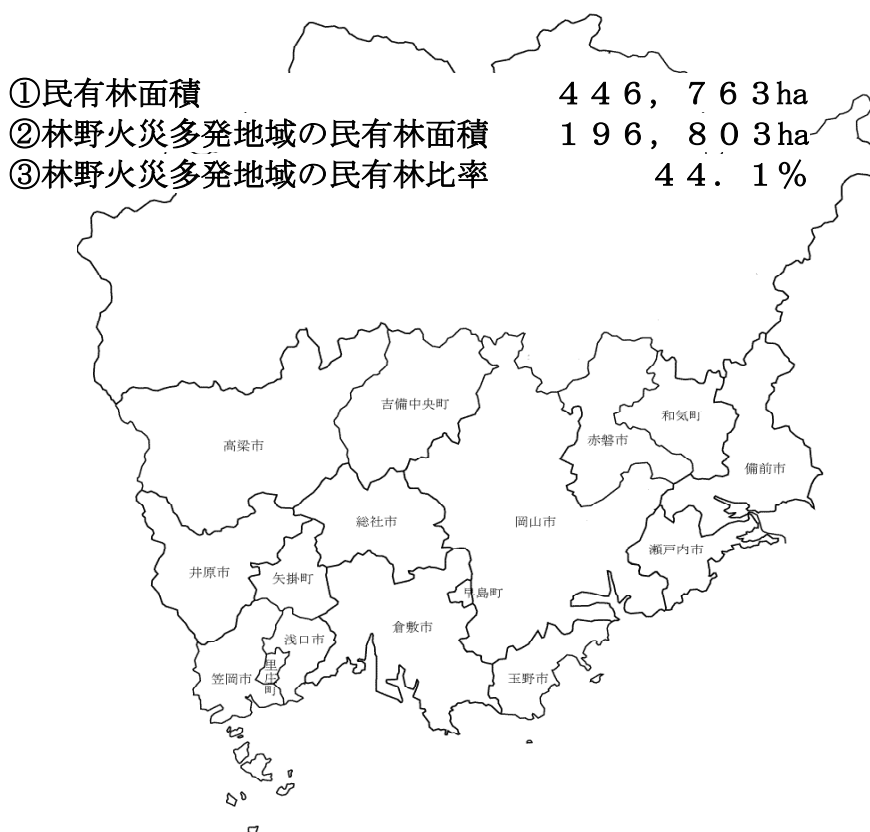
注) 岡山県の森林資源(令和3年3月末現在、林政課)による。

四捨五入のため計が合わない場合がある。

2 林野火災多発地域

岡山県は晴れの日が多く、南部地域では気象、土壌条件等からその多くがアカマツの二次林となっており、林野火災が多発している。特に、瀬戸内海沿岸部は日本の寡雨地帯の一つとなっているため、林野火災が発生しやすく、ひとたび緑が失われると、その復旧には長い年月と多額の経費を要する。このため、県をはじめ関係市町村とともに、林野火災の予防について積極的に取り組んでいる。

林野火災多発地域分布地図(県南)



3 最近の林野火災発生状況と考察

(1) 5ヶ年の林野火災発生状況

1) 年次別発生状況

| 年 \ 区分 | 発生件数(件) | 焼損面積(ha) | 損害額(千円) | 備考 |
|--------|---------|----------|---------|----|
| H29 | 57 | 7.15 | 1,189 | |
| H30 | 70 | 15.82 | 2,441 | |
| R元 | 61 | 9.17 | 760 | |
| R2 | 56 | 7.61 | 561 | |
| R3 | 62 | 11.06 | 995 | |
| 計 | 306 | 50.81 | 5,946 | |
| 5ヶ年の平均 | 61 | 10.16 | 1,189 | |

5ヶ年の林野火災の発生状況は、平均で発生件数が61件、焼損面積が約10ha、損害額1,189千円となっている。

令和3年は焼損面積が11.06ha、林野火災発生件数62件と前年に比べ若干増加した。



平成24年12月瀬戸内市牛窓町前島



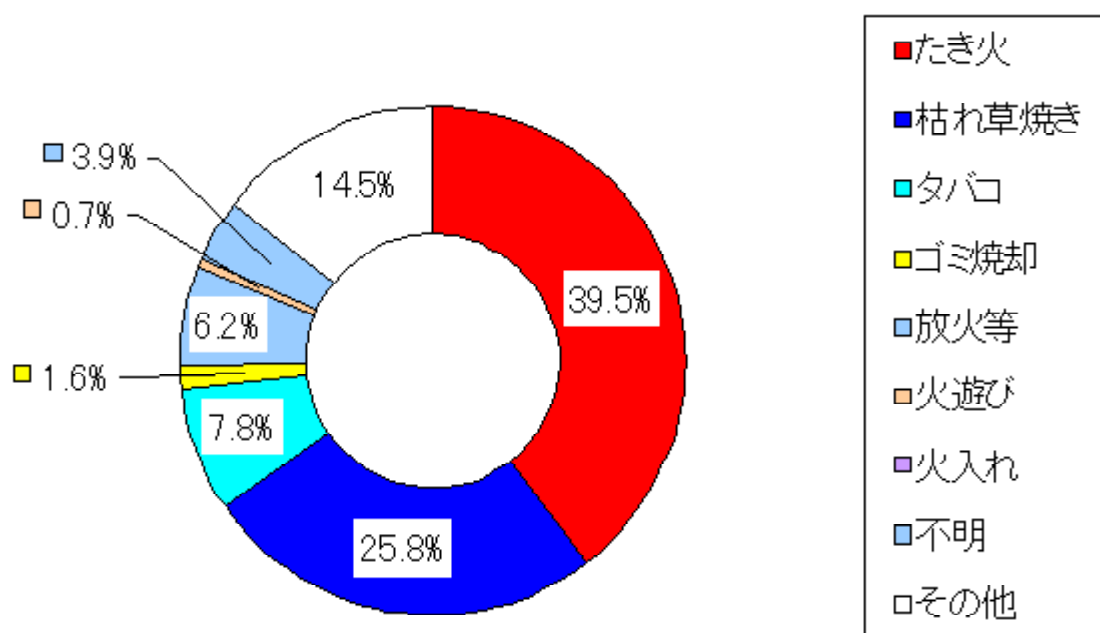
平成25年4月倉敷市呼松町・福田町広江

2) 原因別発生状況

(単位：件)

| 年 原因別 | H29 | H30 | R元 | R2 | R3 | 5年間 | | |
|----------|-----|-----|----|----|----|-----|----|--------|
| | | | | | | 計 | 平均 | 比率 |
| たき火 | 28 | 27 | 24 | 25 | 17 | 121 | 24 | 39.5% |
| 枯れ草焼き | 15 | 23 | 12 | 16 | 13 | 79 | 16 | 25.8% |
| タバコ | 8 | 2 | 5 | 5 | 4 | 24 | 5 | 7.8% |
| ゴミ焼却 | 2 | 1 | 1 | 0 | 1 | 5 | 1 | 1.6% |
| 放火等 | 0 | 3 | 2 | 1 | 13 | 19 | 4 | 6.2% |
| 火遊び | 0 | 0 | 2 | 0 | 0 | 2 | 0 | 0.7% |
| 火入れ | 0 | 0 | 0 | 0 | 0 | 0 | 0 | 0.0% |
| 不明 | 3 | 4 | 2 | 2 | 1 | 12 | 2 | 3.9% |
| その他 | 1 | 10 | 13 | 7 | 13 | 44 | 9 | 14.5% |
| 計 | 57 | 70 | 61 | 56 | 62 | 306 | 61 | 100.0% |

※その他：落雷、線香、虫焼、煙火、灯明など



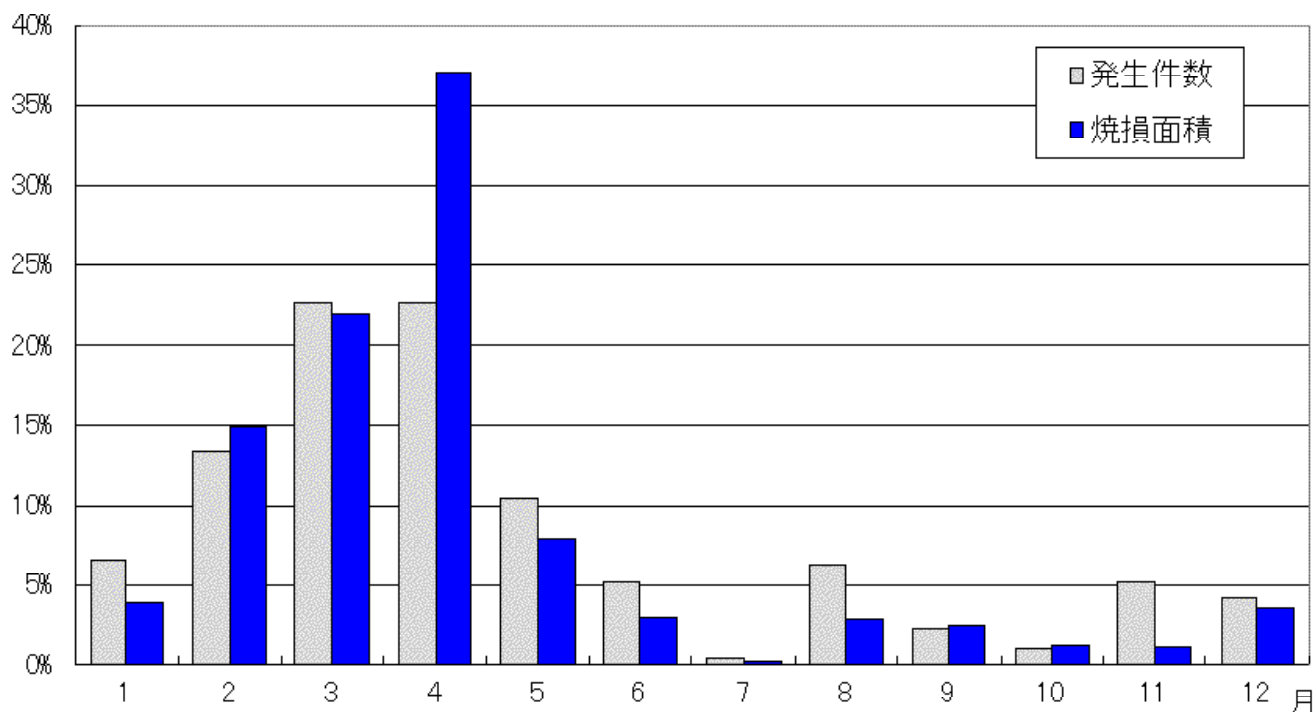
原因別発生状況を見ると、たき火や枯れ草焼きからの延焼、たばこやゴミの焼却の不始末による失火など、そのほとんどが人的要因によるものであり、県民への林野火災予防意識の啓発が重要である。

3) 月別発生状況

(単位：件・ha)

| 年 | 月 | 1 | 2 | 3 | 4 | 5 | 6 | 7 | 8 | 9 | 10 | 11 | 12 | 計 |
|---------|----|------|-------|-------|-------|-------|------|------|------|------|------|------|------|--------|
| | | H29 | 件数 | 2 | 6 | 24 | 7 | 9 | 5 | | | 1 | 1 | |
| | 面積 | 0 | 0 | 2 | 4 | 0 | 1 | | | 0 | 0 | 0 | 0 | 7 |
| H30 | 件数 | 2 | 9 | 21 | 23 | 1 | | | 12 | | | 2 | | 70 |
| | 面積 | 0 | 2 | 5 | 8 | 0 | 0 | | 0 | 0 | | 0 | 0 | 16 |
| R元 | 件数 | 7 | 3 | 4 | 12 | 16 | 7 | 0 | 2 | 3 | 1 | 1 | 5 | 61 |
| | 面積 | 1 | 0 | 1 | 3 | 3 | 1 | 0 | 0 | 0 | 1 | 0 | 0 | 9 |
| R2 | 件数 | 2 | 4 | 11 | 11 | 6 | 4 | 0 | 2 | 3 | 1 | 6 | 6 | 56 |
| | 面積 | 0 | 0 | 2 | 1 | 1 | 0 | 0 | 1 | 1 | 0 | 0 | 1 | 8 |
| R3 | 件数 | 7 | 19 | 9 | 16 | 0 | 0 | 1 | 3 | 0 | 0 | 6 | 1 | 62 |
| | 面積 | 1 | 5 | 1 | 4 | 0 | 0 | 0 | 0 | 0 | 0 | 0 | 0 | 11 |
| 計 | 件数 | 20 | 41 | 69 | 69 | 32 | 16 | 1 | 19 | 7 | 3 | 16 | 13 | 306 |
| | 面積 | 2 | 8 | 11 | 19 | 4 | 1 | 0 | 1 | 1 | 1 | 1 | 2 | 51 |
| 平均 | 件数 | 4 | 8 | 14 | 14 | 6 | 3 | 0 | 4 | 1 | 1 | 3 | 3 | 61 |
| | 面積 | 0 | 2 | 2 | 4 | 1 | 0 | 0 | 0 | 0 | 0 | 0 | 0 | 10 |
| 比率 % | 件数 | 6.5% | 13.4% | 22.5% | 22.5% | 10.5% | 5.2% | 0.3% | 6.2% | 2.3% | 1.0% | 5.2% | 4.2% | 100.0% |
| | 面積 | 4.0% | 14.9% | 22.0% | 37.1% | 8.0% | 2.9% | 0.1% | 2.8% | 2.5% | 1.2% | 1.1% | 3.5% | 100.0% |

注)面積について、四捨五入のため計があわない場合がある。



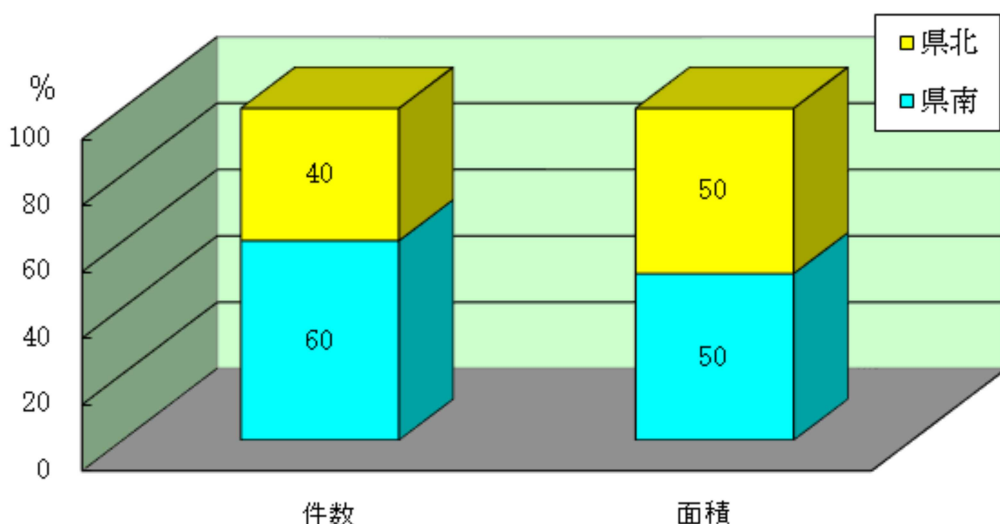
過去5ヶ年の月別発生状況をみると、発生件数は3月、4月をピークとして2月から5月の間に全件数の約7割が発生しており、2月からGWにかけての重点的な林野火災予防対策が重要である。

4) 県北・県南部別発生状況

(単位：件・ha)

| 年 | | H29 | H30 | R元 | R2 | R3 | 計 | 比率 (%) |
|----|----|-----|-----|----|----|----|-----|--------|
| 区分 | | | | | | | | |
| 県北 | 件数 | 26 | 33 | 21 | 21 | 21 | 122 | 40 |
| | 面積 | 4 | 10 | 5 | 2 | 4 | 25 | 50 |
| 県南 | 件数 | 31 | 37 | 40 | 35 | 41 | 184 | 60 |
| | 面積 | 2 | 6 | 4 | 6 | 8 | 25 | 50 |
| 計 | 件数 | 57 | 70 | 61 | 56 | 62 | 306 | 100 |
| | 面積 | 7 | 16 | 9 | 8 | 11 | 51 | 100 |

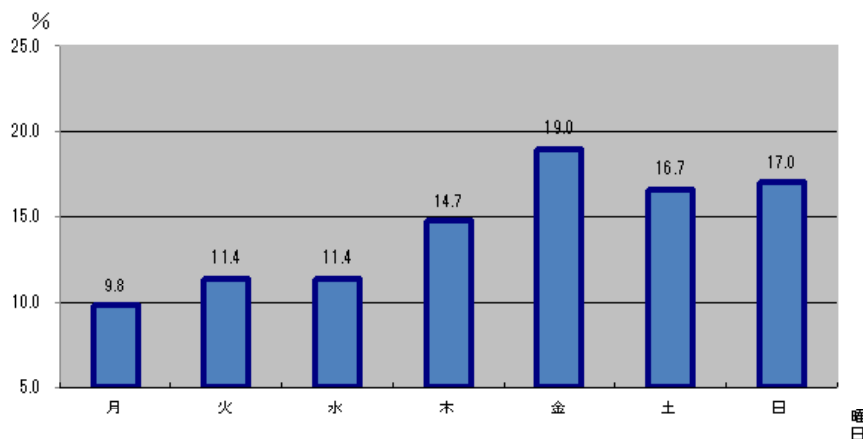
(注) 県南: 林野火災多発地域
 県北: 上記以外の地域



県北・県南別発生状況を見ると、気象条件等から、発生件数において県南が多くなっている。

5) 曜日別発生状況

| 年 | | 単位:件 | |
|----|--------------|---------|--|
| 曜日 | H29~R3 件数 | 比率 % | |
| 月 | 30 | 9.8 | |
| 火 | 35 | 11.4 | |
| 水 | 35 | 11.4 | |
| 木 | 45 | 14.7 | |
| 金 | 58 | 19.0 | |
| 土 | 51 | 16.7 | |
| 日 | 52 | 17.0 | |
| 計 | 306 | 100% | |



曜日別では、概ね金～日と週末に多く発生している。

6) 時刻別発生状況

(単位：件)

| 時刻 年 | 0～ 2 | 2～ 4 | 4～ 6 | 6～ 8 | 8～ 10 | 10～ 12 | 12～ 14 | 14～ 16 | 16～ 18 | 18～ 20 | 20～ 22 | 22～ 24 | 不明 | 計 |
|---------|---------|---------|---------|---------|----------|-----------|-----------|-----------|-----------|-----------|-----------|-----------|-----|-----|
| H29 | 1 | | | | 2 | 6 | 14 | 24 | 5 | 3 | 2 | | | 57 |
| H30 | | | | | 4 | 17 | 20 | 16 | 7 | 3 | 1 | | 2 | 70 |
| R元 | | 2 | 1 | | 3 | 12 | 14 | 14 | 9 | 5 | 1 | | | 61 |
| R2 | | | 1 | | 3 | 9 | 23 | 8 | 9 | 2 | 1 | | | 56 |
| R3 | | | | | 5 | 11 | 14 | 18 | 10 | 3 | 1 | | | 62 |
| 計 | 1 | 2 | 2 | 0 | 17 | 55 | 85 | 80 | 40 | 16 | 6 | 0 | 2 | 306 |
| 比率 % | 0.3 | 0.7 | 0.7 | 0.0 | 5.6 | 18.0 | 27.8 | 26.1 | 13.1 | 5.2 | 2.0 | 0.0 | 0.7 | 100 |

時刻別の発生件数をみると、10時から18時にかけてが全体の約85%を占めており、人が山に出入りする時間帯に多く発生している。

(2) 林野火災の発生と気象観測値との関連性

平成29年は、年平均気温は前年並みで、年降水量が平年より少なかった。前年に比べ発生件数、焼損面積ともに増加した。

平成30年は、山火事の発生件数の多い月において、平均気温が高く降水量が平年より少なかった。前年に比べ発生件数、焼損面積ともに増加した。

令和元年は、年平均気温は平年よりかなり高く、年降水量は平年より少なかった。前年に比べ発生件数、焼損面積ともに減少した。

令和2年は、年平均気温は平年よりかなり高く、年降水量は平年並から平年より多かった。前年に比べ発生件数、焼損面積ともに減少した。

令和3年は、山火事の発生件数の多い月において、平均気温が平年より高く、降水量は平年並から平年より少なかった。前年に比べ発生件数、焼損面積ともに増加した。

先に述べたように、林野火災の発生原因はそのほとんどが人的要因によるものであるが、焼損面積については発生時の気象条件が大きく関与すると経験的に考えられている。このことから、湿度と風速に基づいて气象台から発表される「火災気象通報」があったときは、地域における林野火災予防対策をより強力に展開することが重要である。

(3) その他の要因

県南部の火災発生及び焼損面積が拡大しやすいその他の要因としては、次のことがいえる。

県南部の森林構成はアカマツが主林木であり、基岩は花崗岩地帯が大部分を占めているせき悪地である。

このため、古くから治山事業等が実施され、植生遷移も復元への途中相であったが、マツクイムシによる被害が続出し林況は再び悪化し、マツクイムシ跡地及びアカマツ疎林の下層植生として、シダ類、ススキ及びササ等の陽性のものが多く繁茂した。また、冬季には葉が枯れ非常に燃えやすいものが多い状態となるため、これが地表火を誘発し、焼損面積を拡大する大きな要因でもある。

このほか、地質的にも保水力が乏しく乾燥しやすいほか、アカマツ等の疎林が多いため林内に陽光が射入、湿度が低下し火災の拡大を助長する一因となっている。さらには、近年、森林浴等野外レクリエーションの場として森林の利用は多様化しており、入山機会も多くなってきている。

以上述べたように、県南部においては気象、林況、地質等火災が多発する要因が多く、火災の発生する危険度が非常に高いといえる。

(4) 過去の林野火災発生状況

昭和23年以降の山火事の年次別発生状況は別表(1)のとおりである。

(5) 過去における大規模林野火災の発生状況

別表(2)「昭和40年以降の大規模林野火災」のとおり10ha以上のものについてみると、その大部分が県南に集中しており、主として岡山、倉敷、玉野などの都市周辺となっている。

4 実施した対策

(1) 岡山県

消防保安課及び市町村等、関係機関と連携を図り、次の対策を実施した。

1) 山火事予防に関する普及啓発

山火事はほとんどが人為的な要因で発生していることから、広く県民に山火事予防意識の啓発を図る。

- ア 広報媒体を活用した予防啓発
- イ チラシ、ポケットティッシュ等の配布
- ウ ポスター、懸垂幕の掲示
- エ 県の広報車等による広報、巡視
- オ その他

2) 岡山県山火事予防運動

春先においては空気が乾燥し、山火事が発生しやすくなることから、国が主唱する「全国山火事予防運動」に呼応して、毎年3月を「山火事予防運動月間」と定め、森林の保全と地域の安全を確保するため、普及宣伝や予防対策を強化している。



3) 山火事予防総合対策事業

森林を大切にする心を育み、地域の力で山火事の発生を防ぐため、市町村に対して山火事予防資機材や初期消火資機材の配備への支援、山火事予防啓発物品の配布を行い、山火事の被害軽減に努めるとともに、広域的な山火事予防の呼びかけを行い、山火事予防意識の啓発を図っている。

4) フォレストレンジャーによる巡視

本県では、従来の森林火災巡視員、保安林保護巡視員の制度を一本化し、森林の保護啓発、森林被害の早期発見などを行う「森林保護巡視員制度」を設けて、昭和49年度から平成20年度まで県下で巡視業務を実施した。その後、平成21年度から平成23年度は森林保護支援員、平成25年度からは、県下に9名のフォレストレンジャーを配置し、集落等の森林周辺の荒廃調査、森林災害等の未然防止のパトロールに努めている。

5) 消防防災ヘリコプターの活用

消防防災ヘリコプターについては、岡山県の「きび」、岡山市の「ももたろう」、近県の消防防災ヘリコプターの応援を得て林野火災の消火を行っている。



消防防災ヘリコプター「きび」

(2) 市町村

山火事が多発する県南の市町村を中心に、次のような対策に取り組んでいる。

1) 山火事予防に関する普及宣伝

- ア 予防キャンペーン、啓発パレードの実施
- イ チラシ、ポケットティッシュ等の配布
- ウ ポスター、懸垂幕の掲示
- エ 広報パトロール
- オ その他



林野火災消防訓練



山火事防止街頭キャンペーン

2) 火入れについて許可の励行指導

山火事予防運動において、火入れをするときは市町村長の許可を必ず受けることを地域住民へ周知している。

3) 山火事予防資機材や初期消火資機材の配備

山火事予防総合対策事業により山火事予防資機材や初期消火資機材の配備を行っている。

以上のように、関係機関は林野火災対策に積極的に取り組んでいるところであるが、依然として林野火災により県民の共有財産でもある貴重な緑の資源が消失している。

林野火災によって森林が焼損すると、美しい景観が失われるばかりでなく、水源涵養や土砂災害防止などの多面的な機能が損なわれ、さらに土砂流出など二次的な被害が発生する恐れがある。そして、失われた森林が回復するまでには何十年という長い年月と多くの労力、多大な経費を要することになる。

このため、森林を大切にすることを育み、地域全体の力で山火事の発生を防ぐため、山火事予防啓発活動や予防資機材の配備を行い、山火事予防対策を推進する。

5 事業実績

(1) 林野火災予防対策事業（国庫補助）

| 実施地域 | 実施年度 | 整備内容 | 事業費 (千円) | 摘要 |
|--------------------------------------------|------|-----------------------------------------------------------------------------------------------|-------------|----------------|
| 岡山（岡山市） 玉野（玉野市、灘崎町） | S49 | 自動音声警報機7台、予防立看板5枚、 標板200枚 | 1,595 | 国 1/2 県 1/2 |
| 倉敷（倉敷市、早島町、船穂町） 笠岡（笠岡市、鴨方町、里庄町、 寄島町） | S50 | 自動音声警報機4台、予防立看板12枚、 標板400枚、警報旗8旗、防火ポスト 28基 | 2,712 | 〃 |
| 備前（備前市、日生町、吉永町） 邑久（邑久町、牛窓町、長船町） | S51 | 自動音声警報機4台、予防立看板12枚、 標板700枚、警報旗10旗、防火ポスト 20基 | 2,714 | 〃 |
| 井原（井原市、芳井町、美星町） 真備（真備町、矢掛町、金光町） | S52 | 自動音声警報機3台、予防立看板10枚、 標板133枚、警報旗6旗、防火ポスト 15基、携帯用防火セット12セット、水 のう付手動ポンプ10台、背負式消火器 6台 | 2,606 | 〃 |
| 総社（総社市、清音村、山手村） 山陽（山陽町、瀬戸町、赤坂町） | S53 | 自動音声警報機4台、予防立看板19枚、 標板260枚、警報旗6旗、防火ポスト 17基、携帯用防火セット10セット、水 のう付手動ポンプ28台、背負式消火器 2台 | 3,600 | 〃 |
| 和気（和気町、熊山町、佐伯町） 御津 （御津町、建部町、加茂川町） | S54 | 自動音声警報機2台、予防立看板47枚、 標板290枚、警報旗6旗、防火ポスト 25基、携帯用防火セット12セット、水 のう付手動ポンプ29台、背負式消火器 18台 | 3,600 | 〃 |
| 高梁（高梁市、賀陽町、有漢町） | S55 | 自動音声警報機1台、予防立看板16枚、 標板46枚、警報旗3旗、防火ポスト44 基、携帯用防火セット16セット、水 のう付手動ポンプ5台、背負式消火器 5台 | 1,800 | 〃 |
| 勝山（勝山町、落合町、北房町） 美作（美作町、作東町、英田町） | S56 | 自動音声警報機3台、水のう付手動ポ ンプ25台、背負式消火器6台、予防立 看板12枚、標板133枚、警報旗20旗、 防火ポスト76基、携帯用防火セット21 セット | 3,600 | 〃 |
| 成羽（成羽町、川上町、備中町） | S57 | 水のう付手動ポンプ4台、携帯用防火 セット8セット、予防立看板40枚、 標板85枚、防火ポスト11基 | 1,600 | 〃 |

| 実 施 地 域 | 実施 年度 | 整 備 内 容 | 事業費 (千円) | 摘要 |
|----------------------|----------|-------------------------------------------------------------------------------------------------|---------------|----------------|
| 吉井 (吉井町、柵原町、久米南町) | S58 | 予防立看板 17 枚、標板 216 枚、警 報旗 15 旗、防火ポスト 31 基、携 帯用防火セット 5 セット、水のう付 手動ポンプ 7 台、背負式消火器 3 台 | 1,600 | 国 1/2 県 1/2 |
| 津山 (津山市、中央町、旭町) | S59 | 予防立看板 20 枚、標板 84 枚、警 報旗 3 旗、防火ポスト 20 基、携 帯用防火セット 10 セット、水の う付手動ポンプ 15 台、背負式 消火器 3 台 | 1,600 | 〃 |
| 18 地域 52 市町村 | | | 27,027 | |

(2) 林野火災予防特別対策事業（国庫補助）

| 実施地域 | 実施年度 | 整備内容 | 事業費 (千円) | 摘要 |
|---------------------|------|-------------------------------------------------------------------------------------------------------------------------------|---------------|----------------|
| 倉敷 (倉敷市、早島町、船穂町) | S59 | 予防立看板 23 枚、標板 130 枚、簡易 防火用水 6 基、自動音声警報機 2 台、 水のう付手動ポンプ 10 台、背負式消 火器 8 台 | 2,294 | 国 1/2 県 1/2 |
| 玉野（玉野市、灘崎町） | S60 | 予防立看板 30 枚、標板 222 枚、簡易 防火用水 6 基、自動音声警報機 5 台、 水のう付手動ポンプ 16 台、背負式消 火器 13 台、警報旗 12 旗、防火ポス ト 48 基、携帯用防火セット 15 セッ ト | 4,765 | 〃 |
| 笠岡 (笠岡市、井原市、鴨方町) | S61 | 予防立看板 32 枚、標板 256 枚、簡易 防火用水 4 基、自動音声警報機 2 台、 水のう付手動ポンプ 30 台、背負式消 火器 12 台、警報旗 6 旗、防火ポスト 40 基、携帯用防火セット 20 セット | 4,000 | 〃 |
| 備前 (備前市、吉永町、日生町) | S62 | 予防立看板 25 枚、標板 200 枚、簡易 防火用水 4 基、自動音声警報機 1 台、 水のう付手動ポンプ 30 台、背負式消 火器 12 台、警報旗 3 旗、防火ポスト 40 基、携帯用防火セット 20 セット | 3,592 | 〃 |
| 岡山 (岡山市、玉野市、邑久町) | S63 | 予防立看板 18 枚、標板 49 枚、簡易 防火用水 3 基、自動音声警報機 1 台、水のう付手動ポンプ 25 台、背 負式消火器 6 台、警報旗 4 旗、防 火ポスト 3 基、携帯用防火セット 14 セット | 2,319 | 〃 |
| 5 地域 13 市町村 | | | 16,970 | |

(3) 林野火災予消防体制強化対策事業（国庫補助）

| 実施地域 | 実施年度 | 整備内容 | 事業費 (千円) | 摘要 |
|-------------------------|------|---------------------------------------------------------------------------------------|---------------|----------------|
| 倉敷 (倉敷市、総社市、真備町) | H元 | 航空機による巡視、予防立看板18枚、標板152枚、警報旗3旗、携帯用防火セット12セット、水のう付手動ポンプ15台、背負式消火器8台、自動音声警報機1台、簡易防火用水3基 | 7,863 | 国 1/2 県 1/2 |
| 岡山 (牛窓町、邑久町、長船町) | H2 | 航空機による巡視、予防立看板16枚、標板132枚、警報旗2旗、携帯用防火セット10セット、水のう付手動ポンプ22台、背負式消火器2台、自動音声警報機1台、簡易防火用水2基 | 7,437 | 〃 |
| 笠岡 (笠岡市、井原市、鴨方町) | H3 | 航空機による巡視、予防立看板10枚、標板23枚、簡易防火用水2基、携帯用防火セット5セット、水のう付手動ポンプ11台、防火ポスト6基、防火警報旗3旗 | 2,103 | 〃 |
| 東備 (備前市、日生町、和気町) | H4 | 航空機による巡視、予防立看板9枚、標板100枚、警報旗3旗、携帯用防火セット15セット、予防消防施設等位置図120枚 | 1,856 | 〃 |
| 倉敷 (総社市、真備町、山手村、清音村) | H5 | 航空機による巡視、防火ポスト6基、簡易防火用水5基、携帯用防火セット10セット、可搬式消防ポンプ1台 | 1,782 | 〃 |
| 4局 14市町村 | | | 21,041 | |

(4) 林野火災予防対策事業 (国庫補助)

| 実施地域 | 実施年度 | 整備内容 | 事業費(千円) | 摘要 |
|-------------------------|------|--------------------------------------------------------------------------------------------------|---------|----------------|
| 岡山 (牛窓町、邑久町、長船町) | H6 | 航空機による巡視、予防立看板6枚、標板54枚、携帯用防火セット21セット、水のう付手動ポンプ45台、背負式消火器16台、可搬式消防ポンプ6台 | 6,349 | 国 1/2 県 1/2 |
| 井笠 (笠岡市、井原市、鴨方町) | H7 | 航空機による巡視、予防立看板3枚、標板15枚、簡易防火用水3基、携帯用防火セット3セット、水のう付手動ポンプ3台、可搬式消防ポンプ4台、防火警報旗25旗 | 5,546 | 〃 |
| 東備 (備前市、和気町、日生町) | H8 | 航空機による巡視、予防標板40枚、携帯用防火セット20セット、水のう付手動ポンプ15台、防火管理道80.1m | 5,396 | 〃 |
| 倉敷 (総社市、真備町、山手村、清音村) | H9 | 航空機による巡視、予防標板43枚、ホース1本、組立槽2基、ジェットシューター49個、警報旗70旗、チラシ1万枚、パンフレット2万枚 | 8,068 | 〃 |
| 岡山 (牛窓町、邑久町、長船町) | H10 | 航空機による巡視、予防標板80枚、車輛用拡声器、携帯用防火セット10セット、可搬式消防ポンプ、土のう袋5,840枚、チラシ18万枚等 | 8,068 | 〃 |
| 井笠 (笠岡市、井原市、鴨方町) | H11 | 航空機による巡視、予防標板75枚、可搬式消防ポンプ、消防用ホース15本、背負式消防ポンプ18個、消火水のう用給水器2個、携帯用防火セット1セット、土のう袋5,840枚、チラシ17万枚 | 7,291 | 〃 |
| 東備 (備前市、日生町、和気町) | H12 | 航空機による巡視、予防標板74枚、簡易防火水槽2基、ジェットシューター88台、山火事防止用警報旗9枚、防火ポスト20基、携帯用灰皿1,300個、懸垂幕4本、のぼり旗66セット、チラシ14万枚等 | 6,559 | 〃 |
| 倉敷 (総社市、真備町、清音村) | H13 | 航空機による巡視、予防標板50枚、ジェットシューター73台、防火ポスト10基、携帯用灰皿700個、懸垂幕1本、のぼり旗24セット、チラシ12万枚等 | 6,045 | 〃 |

| 実施地域 | 実施年度 | 整備内容 | 事業費 (千円) | 摘要 |
|---------------------|------|----------------------------------------------------------------------------------|---------------|----|
| 岡山 (牛窓町、邑久町、長船町) | H14 | 航空機による巡視、テレビ・ラジオ放送、簡易防火水槽3基、立看板2基、ジェットシューター11台、防火ポスト16基、警報旗5枚、のぼり旗167セット、その他啓発物品 | 4,701 | 〃 |
| 井笠 (笠岡市、井原市) | H15 | 航空機による巡視、テレビ・ラジオ放送、消防用ホース5本、ジェットシューター7台、その他啓発物品 | 4,614 | 〃 |
| 東備 (備前市、日生町) | H16 | 航空機による巡視、テレビ・ラジオ放送、消防用ホース7本、ジェットシューター8台、その他啓発物品 | 5,441 | 〃 |
| 備中 (総社市) | H17 | 航空機による巡視、テレビ・ラジオ放送、ジェットシューター10台、携帯用防火セット5セット、組立水槽2個、その他啓発物品 | 4,016 | 〃 |
| 備前 (玉野市) | H18 | 航空機による巡視、テレビ・ラジオ放送、可搬式消防ポンプ1台、その他啓発物品 | 4,147 | 〃 |
| (14市町村) | | | 76,241 | |

※航空機による巡視、テレビ・ラジオ放送は県内全域で実施。

(5) 林野火災予防強化対策事業（単県費）

| 年度 | 区 分 | 実施市町村 | 実 施 内 容 | 規 模 | 事業費 (千円) | |
|------|--------------------|------------------|-------------|---------------------------------|----------------------|-------|
| | | (地域) | | | | |
| H元 | 岡 山 | 長 船 町 (東 須 恵) | 防火水槽 | 2 基 | 66 m ³ /基 | 4,892 |
| | | | 防火水槽 | 2 基 | | 108 |
| | | 計 | | | 5,000 | |
| | 東 備 | 備 前 市 (三 石) | 防火管理道 | 1 路線 | L = 253m | 2,388 |
| | | | 防火水槽 | 1 基 | 40 m ³ /基 | 2,500 |
| | | 防火標識 | 1 基 | | 112 | |
| | 計 | | | 5,000 | | |
| | 倉 敷 | 総 社 市 (奥 坂) | 防火水槽 | 1 基 | 60 m ³ /基 | 3,800 |
| | | | 防火標識 | 5 基 | | 1,200 |
| | | 計 | | | 5,000 | |
| 井 笠 | 芳 井 町 (東三原・宇戸川) | 防火水槽 | 2 基 | 60 m ³ /基 | 4,729 | |
| | | 防火標識 | 2 基 | | 271 | |
| | 計 | | | 5,000 | | |
| 県南4局 | 合 計 | 防火管理道 | 1 路線 | L = 253m 352 m ³ | 2,388 | |
| | | 防火水槽 | 6 基 | | 15,921 | |
| | 防火標識 | 10 基 | 1,691 | | | |
| 計 | | | 20,000 | | | |
| H2 | 岡 山 | 玉 野 市 (槌 ヶ 原) | 防火管理道 | 1 路線 | L = 455m | 4,960 |
| | | | 防火標識 | 1 基 | | 40 |
| | | 計 | | | 5,000 | |
| | 東 備 | 備 前 市 (伊 部) | 防火管理道 | 1 路線 | L = 180m | 2,850 |
| | | | 防火帯 | 1 ヶ所 | L = 15,531m | 2,000 |
| | | 防火標識 | 1 基 | | 150 | |
| | 計 | | | 5,000 | | |
| | 倉 敷 | 総 社 市 (種 井) | 防火水槽 | 2 基 | 40 m ³ /基 | 4,880 |
| | | | 防火標識 | 3 基 | | 120 |
| | | 計 | | | 5,000 | |
| 井 笠 | 鴨 方 町 (益 坂) | 防火管理道 | 1 路線 | L = 384m | 4,981 | |
| | | 防火標識 | 1 基 | | 19 | |
| | 計 | | | 5,000 | | |
| 県南4局 | 合 計 | 防火管理道 | 3 路線 | L = 1,019m 80 m ³ | 12,791 | |
| | | 防火水槽 | 2 基 | | 4,880 | |
| | 防火帯 | 1 ヶ所 | L = 15,531m | 2,000 | | |
| 防火標識 | 6 基 | 329 | | | | |
| 計 | | | 20,000 | | | |

| 年度 | 区 分 | 実施市町村 (地 域) | 実 施 内 容 | 規 模 | 事業費 (千円) | |
|------|-----|------------------------------|------------|--------------------------------------------|------------------------------|--------------|
| | | | | | | |
| H3 | 岡 山 | 玉 野 市 (豊 岡) | 防火管理道 1 路線 | L = 410m L = 236m | 4,796 165 39 | |
| | | | 防火歩道 1 路線 | | | |
| | | | | 防火標識 1 基 | | |
| | | | | 計 | | 5,000 |
| | 東 備 | 日 生 町 (日 生) | | 防火管理道 2 路線 | L = 547m | 4,748 252 |
| | | | | 防火標識 2 基 | | |
| | | | | 計 | | 5,000 |
| | 倉 敷 | 総 社 市 (新 本) | | 防火水槽 2 基 | 40 m ³ /基 | 4,880 120 |
| | | | | 防火標識 2 基 | | |
| | | | | 計 | | 5,000 |
| | 井 笠 | 矢 掛 町 (羽 無) | | 防火水槽 2 基 | 40 m ³ /基 | 4,990 10 |
| | | | | 防火標識 2 基 | | |
| | | | 計 | | 5,000 | |
| 県南4局 | 合 計 | | 防火管理道 3 路線 | L = 957m L = 236m 160 m ³ | 9,544 165 9,870 421 | |
| | | | 防火歩道 1 路線 | | | |
| | | | 防火水槽 4 基 | | | |
| | | | 防火標識 7 基 | | | |
| | | | 計 | | 20,000 | |
| H4 | 岡 山 | 邑 久 町 (鍛 治 谷) | 防火管理道 1 路線 | L = 230m 40 m ³ /基 | 269 4,574 157 | |
| | | | 防火水槽 1 基 | | | |
| | | | | 防火標識 1 基 | | |
| | | | | 計 | | 5,000 |
| | 東 備 | 日 生 町 (東 奥) | | 防火管理道 1 路線 | L = 284m | 4,900 100 |
| | | | | 防火標識 1 基 | | |
| | | | | 計 | | 5,000 |
| | 倉 敷 | 総 社 市 (見 延) | | 防火水槽 2 基 | 40 m ³ /基 | 4,900 100 |
| | | | | 防火標識 2 基 | | |
| | | | | 計 | | 5,000 |
| | 井 笠 | 芳 井 町 (下 嶋、天神山、 宇 戸 川) | | 防火水槽 3 基 | 20 m ³ /基 | 4,694 306 |
| | | | | 防火標識 3 基 | | |
| | | | 計 | | 5,000 | |
| 県南4局 | 合 計 | | 防火管理道 2 路線 | L = 514m 180 m ³ | 5,169 663 | |
| | | | 防火水槽 6 基 | | | |
| | | | 防火標識 7 基 | | | |
| | | | 計 | | 20,000 | |

| 年度 | 区 分 | 実施市町村 (地 域) | 実 施 内 容 | 規 模 | 事業費 (千円) | |
|----------|------|-------------------|--------------|-----------------------|-------------|----------|
| | | | | | | |
| H7 | 岡 山 | 玉 野 市 (王子が岳) | 防火水槽 1 基 | 40 m ³ /基 | 4,950 | |
| | | | 防火標識 1 基 | | | 50 |
| | | | 計 | | | 5,000 |
| | 倉 敷 | 倉 敷 市 (児 島) | 防火水槽 1 基 | 100 m ³ /基 | 9,900 | |
| | | | 防火標識 2 基 | | | 100 |
| | | | 計 | | | 10,000 |
| | 井 笠 | 寄 島 町 (東 安 倉) | 防火水槽 1 基 | 40 m ³ /基 | 4,950 | |
| | | | 防火標識 1 基 | | | 50 |
| | | | 計 | | | 5,000 |
| | 県南3局 | 合 計 | 防火水槽 3 基 | 180 m ³ | 19,800 | |
| 防火標識 4 基 | | | 200 | | | |
| | | 計 | | | 20,000 | |
| H8 | 岡 山 | 玉 野 市 (長尾・神登山) | 山火事予防表示燈 1 基 | 40 m ³ /基 | 2,000 | |
| | | | 防火水槽 1 基 | | | 4,950 |
| | | | 防火標識 1 基 | | 50 | |
| | | | 計 | | | 7,000 |
| | 倉 敷 | 倉 敷 市 (児 島) | 山火事予防表示燈 1 基 | 100 m ³ /基 | 2,000 | |
| | | | 防火水槽 1 基 | | | 11,850 |
| | | | 防火標識 3 基 | | 150 | |
| | | | 計 | | | 14,000 |
| | 県南2局 | 合 計 | 山火事予防表示燈 2 基 | 計 140 m ³ | 4,000 | |
| | | | 防火水槽 2 基 | | | 16,800 |
| | | 防火標識 4 基 | | 200 | | |
| | | 計 | | | 21,000 | |
| H9 | 岡 山 | 玉 野 市 (田 井) | 防火水槽 1 基 | 100 m ³ /基 | 9,921 | |
| | | | 防火標識 1 基 | | | 79 |
| | | | 計 | | | 10,000 |
| | 倉 敷 | 総 社 市 (黒尾・長良) | 山火事予防表示燈 1 基 | 40 m ³ /基 | 2,000 | |
| | | | 防火水槽 1 基 | | | } 4,000 |
| | | | 防火標識 2 基 | | | |
| | | | 計 | | | 6,000 |
| | 県南2局 | 合 計 | 山火事予防表示燈 1 基 | 140 m ³ | 2,000 | |
| | | | 防火水槽 2 基 | | | } 14,000 |
| | | | 防火標識 3 基 | | | |
| | | 計 | | | 16,000 | |

| 年度 | 区 分 | 実施市町村 (地 域) | 実 施 内 容 | 規 模 | 事業費 (千円) |
|-----|------|----------------|---------------------------------------|-----------------------|------------------------|
| | | | | | |
| H10 | 岡 山 | 玉 野 市 | ドラム缶式簡易防火水槽 17 基 | | 425 |
| | 倉 敷 | 倉 敷 市 | ” 10 基 | | 250 |
| | | 総 社 市 | ” 6 基 | | 150 |
| | 井 笠 | 矢 掛 町 | ” 17 基 | | 425 |
| | | | 防火管理道 w = 3 m 防火標識 1 基 | L = 1,020m | 15,611 549 |
| | | | 小 計 | | 16,585 |
| | 県南3局 | 合 計 | ドラム缶式簡易防火水槽 50 基 防火管理道 防火標識 1 基 | L = 1,020m | 1,250 15,611 549 |
| 計 | | | | 17,410 | |
| H11 | 岡 山 | 玉 野 市 | 防火水槽 1 基 防火標識 1 基 | 60 m ³ /基 | 7,550 125 |
| | 倉 敷 | 総 社 市 | 防火水槽 1 基 防火標識 1 基 | 40 m ³ /基 | 5,400 125 |
| | 県南2局 | 合 計 | 防火水槽 2 基 防火標識 2 基 | 100 m ³ | 12,950 250 |
| | | | 計 | | 13,200 |
| H12 | 倉 敷 | 総 社 市 | 防火水槽 1 基 防火標識 1 基 | 60 m ³ /基 | 4,522 1,078 |
| | 県南1局 | 合 計 | 防火水槽 1 基 防火標識 1 基 | 60 m ³ | 4,522 1,078 |
| | | | 計 | | 5,600 |
| H13 | 岡 山 | 玉 野 市 | 防火水槽 1 基 防火標識 1 基 | 100 m ³ /基 | 9,350 50 |
| | 県南1局 | 合 計 | 防火水槽 1 基 防火標識 1 基 | 100 m ³ | 9,350 50 |
| | | | 計 | | 9,400 |
| H14 | 岡 山 | 玉 野 市 | 防火歩道 w = 2.0m | L = 340m | 3,800 |
| | 倉 敷 | 総 社 市 | 防火水槽 1 基 | 60 m ³ /基 | 5,963 |
| | 県南2局 | 合 計 | 防火歩道 防火水槽 1 基 | L = 340m | 3,800 5,963 |
| | | | 計 | | 9,763 |

| 年度 | 区 分 | 実施市町村 (地 域) | 実 施 内 容 | 規 模 | 事業費 (千円) |
|-----|------|----------------|--------------------|----------------------|----------------------|
| | | | | | |
| H15 | 東 備 | 和 気 町 | 防火水槽 1基 防火標識 1基 | 40 m ³ /基 | } 4,050 |
| | | 井 笠 | 笠 岡 市 | 防火水槽 1基 防火標識 2基 | 40 m ³ /基 |
| | 県南2局 | 合 計 | 防火水槽 2基 防火標識 3基 | 80 m ³ | } 7,310 |
| | | 計 | | | 7,310 |
| H16 | 倉 敷 | 総 社 市 | 防火水槽 1基 防火標識 1基 | 60 m ³ /基 | } 6,000 |
| | | 倉 敷 市 | 防火水槽 1基 防火標識 1基 | 60 m ³ /基 | } 3,910 |
| | 県南1局 | 合 計 | 防火水槽 2基 防火標識 2基 | 120 m ³ | } 9,910 |
| | | 計 | | | 9,910 |
| H17 | 井 笠 | 笠 岡 市 | 防火水槽 1基 防火標識 1基 | 40 m ³ /基 | } 4,000 |
| | | 県南1局 | 合 計 | 防火水槽 1基 防火標識 1基 | 40 m ³ |
| | 計 | | | 4,000 | |
| H18 | 備 中 | 倉 敷 市 | 防火水槽 1基 防火標識 1基 | 60 m ³ /基 | } 5,000 |
| | | 県南1局 | 合 計 | 防火水槽 1基 防火標識 1基 | 60 m ³ |
| | 計 | | | 5,000 | |

※平成元年度～平成5年度は林野火災総合対策事業

(6) 山火事予防総合対策事業 (国庫補助・単県)

| 年度 | 区分 | 実施内容 | 事業費 (千円) | 摘要 |
|-----|--------------|----------------------------------------------------------------------------|-------------|--------------------|
| H19 | 県全域 | 航空機による巡視、テレビ放送、 立看板1基、防火樹50本、 消防用ホース20本、 | 3,167 | 国1/2 県1/2 |
| | 備前 (瀬戸内市) | 意見交換会等の開催、普及啓発物品の作成、防 火樹の植樹、防火水槽の設置40m ³ /基、予防標識 設置2基 | 6,500 | 県1/2 市1/2 |
| | 備中 (笠岡市) | 意見交換会の開催、防火樹植栽地の地拵え、防 火樹の植樹、予防標識設置1基 | 287 | 〃 |
| | 合計 | | 9,954 | |
| H20 | 県全域 | 航空機による巡視、テレビ放送、 予防啓発丸型標識75枚、立看板5基 防火ポスト7基、その他普及啓発物品 | 3,087 | 国1/2 県1/2 |
| | 合計 | | 3,087 | |
| H21 | 県全域 | 予防啓発丸型標識83枚、防火ポスト1基、 その他普及啓発物品 | 1,263 | 国1/2 県1/2 |
| | 合計 | | 1,263 | |
| H22 | 県全域 | 山火事予防資機材の配備 (背負式消火水のう) 19台【美作市、鏡野町】 | 499 | 国1/2 県1/2 |
| | 合計 | | 499 | |
| H23 | 県全域 | 山火事予防資機材の配備 (背負式消火水のう) 17台【玉野市4台、総 社市6台、新見市3台、西粟倉村4台】 | 479 | 国1/2 県1/2 |
| | 合計 | | 479 | |
| H24 | 県全域 | 山火事予防資機材の配備 (背負式消火水のう) 17台【玉野市4台、笠 岡市5台、新見市3台、美咲町5台】 | 433 | C項 国1/2 県1/2 |
| | 合計 | | 433 | |
| H25 | 県全域 | 山火事予防資機材の配備 (背負式消火水のう) 15台【玉野市3台、倉 敷市2台、笠岡市1台、井原市2台、新見市2 台、新庄村5台】 | 356 | 国1/2 県1/2 |
| | 合計 | | 356 | |

| 年度 | 区分 | 実施内容 | 事業費 (千円) | 摘要 |
|-----|-----|------------------------------------------------------------------------------------|--------------|------------------|
| H26 | 県全域 | 山火事予防資機材の配備 (背負式消火水のう) 47台【真庭市】 | 1,269 | 国1 / 2 県1 / 2 |
| | 合計 | | 1,269 | |
| H27 | 県全域 | 山火事予防資機材の配備 (背負式消火水のう) 69台【新見市4台、真庭市65台】 | 1,870 | 国1 / 2 |
| | 合計 | | 1,870 | |
| H28 | 県全域 | 山火事予防資機材の配備 (背負式消火水のう) 87台【新見市4台、真庭市77台、美作市6台】 | 2,367 | 国1 / 2 |
| | 合計 | | 2,367 | |
| H29 | 県全域 | 山火事予防資機材の配備 (背負式消火水のう) 37台【里庄町6台、真庭市31台】 (簡易水槽) 5台【井原市】 (小型動力ポンプ) 1台【玉野市】 | 3,118 | 国1 / 2 |
| | 合計 | | 3,118 | |
| H30 | 県全域 | 山火事予防資機材の配備 (背負式消化水のう) 47台【里庄町6台、新見市3台、真庭市32台、新庄村6台】 (簡易水槽) 9台【井原市】 | 1,052 | 国1 / 2 |
| | 合計 | | 1,052 | |
| R元 | 県全域 | 山火事予防資機材の配備 (背負式消化水のう) 55台【新見市3台、真庭市52台】 (簡易水槽) 8台【井原市】 (小型動力ポンプ) 1台【鏡野町】 | 4,366 | 国1 / 2 |
| | 合計 | | 4,366 | |
| R2 | 県全域 | 山火事予防資機材の配備 (背負式消化水のう) 53台【新見市3台、真庭市50台】 | 1,613 | 国1 / 2 |
| | 合計 | | 1,613 | |
| R3 | 県全域 | 山火事予防資機材の配備 (背負式消化水のう) 101台【新見市3台、真庭市68台、美作市30台】 | 3,119 | 国1 / 2 |
| | 合計 | | 3,119 | |

(7) 林野火災防火管理道整備事業 (国庫補助)

林野火災の初期消火活動と森林保護巡視活動の効率化を図ることを目的として既設林道等から河川、池等の水源地へ通じる取付道を設置するもので、その実績は次のとおりである。

| 実施地域 | 実施年度 | 整備内容 | 事業費(千円) | 摘要 |
|----------------|------|------------------------------|---------------|----------------|
| 玉野(玉野市) | S52 | 幅員 2.9m 延長 615m (3 路線) | 5,184 | 国 1/2 県 1/2 |
| 岡山(岡山市) | S53 | 幅員 2.9m 延長 590m (1 路線) | 5,054 | 〃 |
| 備前(備前市) | S54 | 幅員 2.8m 延長 800m (2 路線) | 5,054 | 〃 |
| 倉敷(倉敷市) | S55 | 幅員 2.9m 延長 820m (1 路線) | 5,054 | 〃 |
| 笠岡(鴨方町) | S56 | 幅員 2.9m 延長 641m (2 路線) | 5,054 | 〃 |
| 山陽(瀬戸町) | S57 | 幅員 2.8m 延長 701m (1 路線) | 5,054 | 〃 |
| 真備(金光町) | S58 | 幅員 2.9m 延長 557m (1 路線) | 5,054 | 〃 |
| 総社(総社市) | S59 | 幅員 2.0 ~ 2.9m 延長 540m (1 路線) | 5,054 | 〃 |
| 玉野(玉野市) | S60 | 幅員 2.9m 延長 530m (1 路線) | 5,054 | 〃 |
| 笠岡(笠岡市) | S61 | 幅員 2.9m 延長 502m (1 路線) | 5,054 | 〃 |
| 備前(備前市) | S62 | 幅員 2.9m 延長 497m (1 路線) | 5,100 | 〃 |
| 玉野(玉野市) | S63 | 幅員 2.9m 延長 380m (1 路線) | 3,725 | 〃 |
| 倉敷(総社市) | H元 | 幅員 2.9m 延長 540m (1 路線) | 4,697 | 〃 |
| 邑久(牛窓町) | H2 | 幅員 2.9m 延長 390m (1 路線) | 4,469 | 〃 |
| 笠岡(笠岡市) | H3 | 幅員 2.8m 延長 860m (1 路線) | 4,450 | 〃 |
| 計 15 地域 | | 延長 8,963m (19 路線) | 73,111 | |

(8) 防火林造成事業 (国庫補助)

| 年度 | 施工地 | 面積 (ha) | 事業費 (千円) | 備 考 |
|-----|-------|---------|----------|---------------------------------------------------------|
| S47 | 備 前 市 | 2.39 | 2,475 | 国 1/2 県 1/2 メラノキシロンアカシア ヤマモモ、サンゴジュ等の 防火樹を植栽 |
| | 笠 岡 市 | 1.64 | 1,500 | |
| S48 | 笠 岡 市 | 1.38 | 2,382 | |
| | 備 前 市 | 1.66 | 2,320 | |
| S49 | 笠 岡 市 | 1.29 | 2,475 | |
| | 玉 野 市 | 1.04 | 2,260 | |
| S50 | 玉 野 市 | 0.49 | 1,200 | |
| | 笠 岡 市 | 1.17 | 3,545 | |
| | 総 社 市 | 1.30 | 1,940 | |
| S51 | 笠 岡 市 | 0.80 | 3,340 | |
| | 玉 野 市 | 1.00 | 2,470 | |
| S52 | 玉 野 市 | 0.48 | 2,237 | |
| | 総 社 市 | 0.92 | 2,461 | |
| | 笠 岡 市 | 0.78 | 4,385 | |
| S53 | 玉 野 市 | 0.96 | 3,340 | |
| | 総 社 市 | 0.63 | 3,400 | |
| | 笠 岡 市 | 1.32 | 3,700 | |
| S54 | 玉 野 市 | 1.02 | 3,980 | |
| | 笠 岡 市 | 1.60 | 3,860 | |
| S55 | 総 社 市 | 1.40 | 7,800 | |
| | 玉 野 市 | 0.96 | 4,000 | |
| S56 | 玉 野 市 | 1.02 | 3,966 | |
| | 総 社 市 | 0.68 | 4,854 | |
| S57 | 玉 野 市 | 1.20 | 4,000 | |
| | 総 社 市 | 0.97 | 4,820 | |
| S58 | 玉 野 市 | 2.05 | 4,590 | |
| S59 | 玉 野 市 | 1.25 | 4,450 | |
| S60 | 倉 敷 市 | 1.00 | 1,730 | |
| | 総 社 市 | 1.00 | 1,789 | |
| 計 | | 33.40 | 95,269 | |

(注) 昭和 58 年度より保安林改良事業の一環として実施

(9) 保健保安林施設整備事業（単県費）

| 年度 | 実施地区 | 整備内容 | 当該事業費 (千円) | 総事業費 (千円) | 保安林面積 (ha) | 備考 |
|-----|---------------|---------------------------------------|---------------|--------------|---------------|----|
| S50 | 玉野市田井深山 | 焼却炉 1 基 | 500 | 1,118 | 201 | |
| S51 | 倉敷市下津井向山 | 焼却炉 1 基 | 550 | 1,102 | 7 | |
| S52 | 津山市黒沢山 | 焼却炉 1 基、予防立 看板 5 基、防火ポス ト 10 個 | 297 | 1,650 | 20 | |
| S53 | 成羽町坂本天神山 | 予防立看板 2 基 防火ポスト 2 個 | 79 | 1,940 | 104 | |
| S54 | 哲多町荒戸山 | 焼却炉 1 基、予防立 看板 10 基、防火ポス ト 12 個 | 284 | 1,940 | 12 | |
| | 瀬戸町鉄砲山 | 焼却炉 1 基、予防立 看板 1 基、防火ポス ト 2 個 | 219 | 1,940 | 16 | |
| S55 | 笠岡市白石島 | 焼却炉 2 基、予防立 看板 20 基、防火ポス ト 19 個 | 677 | 1,920 | 62.8 | |
| | 井原市笹賀経ヶ丸 | 焼却炉 2 基、予防立 看板 19 基、防火ポス ト 20 個 | 640 | 1,960 | 220 | |
| S56 | 和気郡吉永町南方 | 防火ポスト 4 個 | 34 | 2,500 | 94 | |
| S57 | 岡山市小串 | 焼却炉 2 基、予防立 看板 3 枚、防火ポス ト 15 個 | 835 | 2,500 | 231 | |
| S59 | 川上郡川上町 高山市 | 焼却炉 1 基、予防標 板 3 基、防火ポスト 3 個 | 331 | 2,500 | 75 | |
| S60 | 英田郡西栗倉村 長尾 | 焼却炉 2 基、予防標 板 10 基、防火ポスト 10 個 | 130 | 2,000 | 180 | |

| 年度 | 実施地区 | 整備内容 | 当該事業費 (千円) | 総事業費 (千円) | 保安林面積 (ha) | 備考 |
|-----|-----------------|-----------|---------------|---------------|-----------------|----|
| S62 | 真庭郡落合町関 | 予防立看板 2 基 | 120 | 16,000 | 11.45 | |
| S63 | 赤磐郡赤坂町苅田 | 焼却炉 1 基 | 164 | 1,440 | 6.37 | |
| H2 | 高梁市阿部 | 防火ポスト 5 個 | 64 | 1,000 | 87 | |
| | 久米郡久米町 下弓削兼次 | 防火ポスト 2 個 | 35 | 2,000 | 3 | |
| | 計 | | 4,959 | 43,510 | 1,330.62 | |

(10) 共生保安林整備事業 (国庫補助)

| 年度 | 実施地区 | 整備内容 | 当該事業費 (千円) | 総事業費 (千円) | 備 考 |
|-----|---------------|-----------------------------------------------------------------------------------------------------------------------------------------------------------------------------|---------------|--------------|------------------|
| S53 | 笠岡市白石島 | 防火水槽 1 基 (20 m ³ :6.6 × 2.6 × 2.1m) | 850 | 49,669 | 生活環境保全 林整備事業 |
| S55 | 岡山市小串 | 防火水槽 1 基 (土堰堤、L=37m、H=24.5m) | 5,707 | 56,842 | 〃 |
| S56 | 津山市東田辺 | 灌水施設 1 基 (コンクリート谷止工、 L=21.5m、H=5.5m、貯水槽 860 t 防火水槽 1 基 (30 m ³ :4.4 × 4.4 × 1.8m) | 14,265 | 70,857 | 〃 |
| S57 | 井原市笹賀 | 防火水槽 1 基 (29 m ³ :5.4 × 4.4 × 1.7m) | 644 | 28,200 | 〃 |
| S60 | 総社市新本 | 防火水槽 1 基 (40 m ³ :4.4 × 5.4 × 2.0m) | 1,760 | 29,280 | 〃 |
| H2 | 瀬戸町肩背 | 灌水施設 1 基 | 9,100 | 37,955 | 〃 |
| H4 | 邑久町虫明 | 灌水施設 1 基 (コンクリート L=25m、 H=3m、V = 71.3 m ³) | 7,600 | 97,758 | 多目的保安林 総合整備事業 |
| | 有漢町有漢 | 池周囲の丸太杭打ち (人工池 90 m ³) | 1,016 | 115,292 | 生活環境保全 林整備事業 |
| | 勝北町市場 | 灌水施設 1 基 (コンクリート L=12.5m、 H=2.5m、V=34 m ³) | 3,355 | 125,870 | 〃 |
| H5 | 玉野市和田 4 丁目 | 灌水施設 3 基 (コンクリート NO.1:L=64.0m、H=8.0m、 V=363.4 m ³ NO.2:L=26.5m、H=6.0m、 V=307.0 m ³ NO.3:L=14.5m、H=5.5m、 V=139.2 m ³) | 55,026 | 160,102 | 〃 |
| H12 | 湯原町小童谷 | 山火事注意標識 5 基 | 560 | 13,770 | 〃 |
| H13 | 賀陽町豊野 | 防水用貯水池 (貯水量 400t) | 10,760 | 28,624 | 〃 |
| | 計 | | 110,643 | 814,219 | |

(1 1) 道路沿線防火樹林帯整備事業 (単県費)

林野火災が発生する危険が高い道路沿線部に防火樹林帯を造成し、林野火災の防止を図るもので、その実績は次のとおりである。

| 年度 | 実施地域 | 整備内容 | 事業費 (千円) | 摘要 |
|-----|------|-----------|-------------|----------------|
| H7 | 玉野市 | 延長 730m | 10,742 | 県営 |
| | 倉敷市 | 延長 270m | 3,758 | 〃 |
| H8 | 玉野市 | 延長 3,012m | 31,400 | 〃 |
| | | 延長 429m | 8,400 | 市営 |
| H9 | 玉野市 | 延長 1,102m | 23,450 | 県営 市営 |
| | 倉敷市 | 延長 375m | 6,500 | 〃 |
| H10 | 玉野市 | 延長 497m | 11,800 | 〃 |
| | 倉敷市 | 延長 220m | 2,200 | 市営 |
| H11 | 玉野市 | 延長 300m | 7,400 | 県営 |
| | | 延長 190m | 5,500 | 市営 |
| H12 | 玉野市 | 延長 309m | 7,400 | 県営 |
| | | 延長 247m | 6,000 | 市営 |
| H13 | 玉野市 | 延長 550m | 10,000 | 県営 市営 市営 |
| H14 | 玉野市 | 延長 305m | 5,000 | 市営 |
| | | 延長 278m | 4,000 | 県営 |
| H15 | 玉野市 | 延長 411m | 5,000 | 市営 |
| | | 延長 243m | 5,000 | 県営 |
| H16 | 玉野市 | 延長 369m | 5,000 | 市営 |
| | | 延長 94m | 1,500 | 県営 |
| H17 | 玉野市 | 延長 320m | 5,000 | 市営 |
| H18 | 玉野市 | 延長 372m | 5,000 | 市営 |
| | 計 | | 170,050 | |

(12) 防火管理道整備事業(単県費)

健全でまとまりのある森林区域内で、かつ、小規模林道整備事業と併せて実施するもので、林道から防火池等への進入路の設置及び林道沿線への防火樹帯の造成を行い、林野火災の防止を図るもので、その実績は次のとおりである。

| 年度 | 実施地域 | 整備内容 | 事業費 (千円) | 摘要 |
|-----|------|---------|---------------|----|
| H8 | 玉野市 | 延長 700m | 10,000 | 市営 |
| H9 | 〃 | 延長 320m | 5,000 | 〃 |
| H10 | 〃 | 延長 180m | 3,000 | 〃 |
| H11 | 〃 | 延長 210m | 3,000 | 〃 |
| H12 | 〃 | 延長 331m | 3,000 | 〃 |
| H13 | 〃 | 延長 253m | 3,000 | 〃 |
| | 計 | | 27,000 | |

(13) 被災跡地の事業の実施状況 (国庫補助)

| 年度 | 事業名 | 面積 (ha) | 事業費 (千円) | 備考 |
|-----|-----------|--------------|----------------|----------------------|
| H14 | 復旧治山 | 17.41 | 101,984 | 地域防災を含む |
| | 予防治山 | — | — | |
| | 保安林改良 | 15.93 | 78,206 | |
| | 土砂流出防止林造成 | — | — | |
| | 特殊林地改良 | — | — | |
| | 緊急治山 | — | — | |
| | 被害地等森林整備 | — | — | |
| | 計 | 33.34 | 180,190 | |
| H15 | 復旧治山 | 5.85 | 169,349 | 地域防災を含む |
| | 予防治山 | — | — | |
| | 保安林改良 | 17.41 | 44,746 | |
| | 土砂流出防止林造成 | — | — | |
| | 特殊林地改良 | 8.14 | 26,751 | |
| | 被害地等森林整備 | — | — | |
| | | 計 | 25.34 | 240,860 |
| H16 | 復旧治山 | 5.28 | 152,487 | 地域防災を含む |
| | 予防治山 | — | — | |
| | 保安林改良 | 6.21 | 37,518 | |
| | 土砂流出防止林造成 | — | — | |
| | 特殊林地改良 | 3.30 | 18,503 | |
| | 被害地等森林整備 | — | — | |
| | | 計 | 14.79 | 208,508 |
| H17 | 復旧治山 | 7.57 | 97,409 | 地域防災を含む |
| | 予防治山 | — | — | |
| | 保安林改良 | 8.00 | 40,927 | |
| | 土砂流出防止林造成 | 1.75 | 12,951 | 井原市下出部 |
| | 特殊林地改良 | — | — | |
| | 被害地等森林整備 | — | — | |
| | 計 | 17.32 | 151,287 | |
| H18 | 復旧治山 | 15.47 | 62,751 | 玉野市田井2丁目 玉野市玉原2丁目 |
| | 予防治山 | — | — | |
| | 保安林改良 | 1.70 | 7,758 | 総社市黒尾 |
| | 土砂流出防止林造成 | 3.10 | 19,687 | 井原市下出部 |
| | 特殊林地改良 | — | — | |
| | 被害地等森林整備 | — | — | |
| | 計 | 20.27 | 90,196 | |
| H19 | 復旧治山 | 16.20 | 47,846 | 玉野市田井2丁目 玉野市玉原2丁目 |
| | 予防治山 | — | — | |
| | 保安林改良 | — | — | |
| | 土砂流出防止林造成 | — | — | |
| | 特殊林地改良 | — | — | |
| | 被害地等森林整備 | — | — | |
| | 計 | 16.20 | 47,846 | |

| 年度 | 事業名 | 面積 (ha) | 事業費 (千円) | 備考 |
|-----|-----------|--------------|----------------|-----------------------|
| H20 | 復旧治山 | 9.50 | 41,598 | 玉野市田井2丁目 玉野市玉原2丁目 |
| | 計 | 9.50 | 41,598 | |
| H21 | 復旧治山 | 8.41 | 53,401 | 玉野市田井2丁目 ※ 谷止工費用含む |
| | 計 | 8.41 | 53,401 | |
| H22 | 復旧治山 | 6.00 | 3,000 | 玉野市田井2丁目 |
| | 土砂流出防止林造成 | 4.80 | 24,409 | 備前市佐山 |
| | 計 | 10.80 | 27,409 | |
| H23 | 災害関連緊急治山 | 1.30 | 21,338 | 玉野市石島 |
| | 復旧治山 | 2.60 | 30,009 | 〃 |
| | 〃 | 4.31 | 21,486 | 玉野市田井2丁目 |
| | 防災林造成 | 5.40 | 26,085 | 備前市佐山 |
| | 計 | 13.61 | 98,918 | |
| H24 | 復旧治山 | 2.31 | 44,046 | 玉野市石島 |
| | 防災林造成 | 2.32 | 12,198 | 玉野市築港3丁目 |
| | 〃 | 6.37 | 26,250 | 備前市佐山 |
| | 保安林改良 | 3.41 | 17,261 | 岡山市東区瀬戸町南方・肩背 |
| | 計 | 14.41 | 99,755 | |
| H25 | 復旧治山 | 9.67 | 65,064 | 玉野市石島 |
| | 防災林造成 | 9.26 | 47,250 | 岡山市東区牛窓町前島 |
| | 〃 | 3.14 | 9,007 | 倉敷市呼松町・福田町広江 |
| | 保安林緊急改良 | 3.66 | 19,612 | 岡山市東区瀬戸町南方・肩背 |
| | 計 | 25.73 | 140,933 | |
| H26 | 復旧治山 | 3.02 | 20,009 | 玉野市石島 |
| | 防災林造成 | 3.24 | 9,120 | 倉敷市呼松町・福田町広江 |
| | 計 | 6.26 | 29,129 | |
| H27 | 復旧治山 | 4.48 | 34,000 | 玉野市石島 |
| | 防災林造成 | 3.89 | 11,102 | 倉敷市呼松町・福田町広江 |
| | 計 | 8.37 | 45,102 | |
| H28 | 復旧治山 | 4.95 | 40,003 | 玉野市石島 |
| | 計 | 4.95 | 40,003 | |
| H29 | 復旧治山 | 4.67 | 39,344 | 玉野市石島 |
| | 計 | 4.67 | 39,344 | |
| R 3 | 保安林改良 | 0.89 | 4,812 | 井原市笹賀町 |
| | 計 | 0.89 | 4,812 | |

※平成30年度、令和元年度、令和2年度は国庫補助事業による復旧実績なし

6 別表

別表(1)

過去の林野火災発生状況

| 年 | 区分 | 件数(件) | 焼損面積(ha) | 損害額(千円) | 備考 |
|------|-------|-------|----------|---------|-------|
| 1948 | (S23) | 78 | 593.94 | 9,160 | |
| 1949 | (S24) | 33 | 54.75 | 824 | |
| 1950 | (S25) | 51 | 1,891.89 | 82,445 | |
| 1951 | (S26) | 53 | 374.60 | 4,636 | |
| 1954 | (S29) | 38 | 24.47 | 1,337 | |
| 1955 | (S30) | 53 | 41.30 | 2,500 | |
| 1956 | (S31) | 56 | 61.80 | 645 | |
| 1957 | (S32) | 85 | 484.25 | 44,275 | |
| 1958 | (S33) | 51 | 12.84 | 267 | |
| 1959 | (S34) | 79 | 68.60 | 3,221 | |
| 1960 | (S35) | 164 | 151.11 | 6,399 | |
| 1961 | (S36) | 178 | 110.00 | 6,191 | |
| 1962 | (S37) | 184 | 350.39 | 57,328 | |
| 1963 | (S38) | 193 | 941.57 | 33,452 | |
| 1964 | (S39) | 87 | 63.81 | 4,425 | |
| 1965 | (S40) | 172 | 643.16 | 31,256 | |
| 1966 | (S41) | 121 | 111.21 | 6,160 | |
| 1967 | (S42) | 247 | 183.52 | 25,796 | |
| 1968 | (S43) | 233 | 727.31 | 54,552 | |
| 1969 | (S44) | 169 | 142.14 | 19,161 | |
| 1970 | (S45) | 275 | 1,154.59 | 225,655 | |
| 1971 | (S46) | 218 | 290.57 | 48,715 | |
| 1972 | (S47) | 128 | 160.11 | 19,909 | |
| 1973 | (S48) | 271 | 407.34 | 84,228 | |
| 1974 | (S49) | 304 | 802.98 | 217,341 | |
| 1975 | (S50) | 210 | 321.78 | 40,063 | |
| 1976 | (S51) | 159 | 96.08 | 23,376 | |
| 1977 | (S52) | 185 | 434.22 | 76,516 | |
| 1978 | (S53) | 251 | 451.78 | 90,651 | |
| 1979 | (S54) | 168 | 187.27 | 97,893 | |
| 1980 | (S55) | 157 | 386.17 | 52,626 | |
| 1981 | (S56) | 103 | 21.59 | 9,037 | |
| 1982 | (S57) | 159 | 176.24 | 20,537 | |
| 1983 | (S58) | 151 | 119.23 | 52,204 | |
| 1984 | (S59) | 196 | 90.29 | 14,522 | セスナ開始 |

| 年 \ 区分 | 件数(件) | 焼損面積(ha) | 損害額(千円) | 備 考 |
|------------|-------|----------|---------|-------------|
| 1985(S60) | 143 | 89.34 | 20,301 | |
| 1986(S61) | 198 | 598.71 | 141,076 | |
| 1987(S62) | 160 | 144.92 | 26,477 | |
| 1988(S63) | 129 | 320.13 | 35,717 | |
| 1989(H 1) | 100 | 93.55 | 62,236 | 1989(S64) |
| 1990(H 2) | 68 | 40.83 | 24,182 | |
| 1991(H 3) | 55 | 12.79 | 946 | |
| 1992(H 4) | 106 | 47.90 | 33,952 | |
| 1993(H 5) | 118 | 231.63 | 64,582 | |
| 1994(H 6) | 191 | 640.62 | 289,317 | |
| 1995(H 7) | 169 | 321.07 | 89,936 | |
| 1996(H 8) | 159 | 133.10 | 30,928 | |
| 1997(H 9) | 137 | 53.21 | 3,522 | 岡山市消防防災ヘリ導入 |
| 1998(H10) | 78 | 24.50 | 1,173 | |
| 1999(H11) | 93 | 93.64 | 53,163 | |
| 2000(H12) | 84 | 15.60 | 3,566 | |
| 2001(H13) | 124 | 20.50 | 13,663 | |
| 2002(H14) | 132 | 113.99 | 27,855 | |
| 2003(H15) | 76 | 9.57 | 704 | |
| 2004(H16) | 80 | 70.72 | 5,762 | |
| 2005(H17) | 85 | 54.93 | 12,555 | |
| 2006(H18) | 56 | 8.55 | 1,848 | |
| 2007(H19) | 85 | 14.61 | 2,881 | |
| 2008(H20) | 83 | 14.71 | 1,295 | |
| 2009(H21) | 125 | 84.25 | 2,108 | 岡山県消防防災ヘリ導入 |
| 2010(H22) | 85 | 14.81 | 2,041 | |
| 2011(H23) | 103 | 86.72 | 13,463 | |
| 2012(H24) | 43 | 18.54 | 485 | |
| 2013(H25) | 85 | 35.33 | 2,646 | |
| 2014(H26) | 52 | 5.49 | 678 | |
| 2015(H27) | 30 | 22.96 | 771 | |
| 2016(H28) | 41 | 4.57 | 1,382 | |
| 2017(H29) | 57 | 7.15 | 1,189 | |
| 2018(H30) | 70 | 15.82 | 2,441 | 2018(H31) |
| 2019(R 元) | 61 | 9.17 | 760 | |
| 2020(R 2) | 56 | 7.61 | 561 | |
| 2021(R 3) | 62 | 11.06 | 995 | |

(注) 昭和 27 年・28 年は記録なし。

別表（２） 昭和４０年以降の大規模林野火災（１０ha以上）

| NO. | 市町村 | 出火日時 | 鎮火日時 | 出火場所 | 面積(ha) | 損害額(千円) | 原因 | 備考 |
|-----|-----|----------------|----------------|----------|--------|---------|--------|----|
| 1 | 玉野市 | 40/01/02 09:00 | 40/01/03 10:00 | 玉野市玉原 | 21 | 150 | たき火 | |
| 2 | 倉敷市 | 40/03/27 14:30 | 40/03/28 15:30 | 倉敷市玉島上平山 | 45 | 1,500 | 不明 | |
| 3 | 笠岡市 | 40/03/30 12:30 | 40/03/30 16:50 | 笠岡市山口 | 18 | 627 | たき火 | |
| 4 | 笠岡市 | 40/04/02 11:20 | 40/04/03 08:20 | 笠岡市神島外浦 | 43 | 9,064 | たき火 | |
| 5 | 倉敷市 | 42/01/19 16:00 | 42/01/19 20:03 | 倉敷市生坂 | 32 | 3,000 | 不明 | |
| 6 | 玉野市 | 42/05/17 15:40 | 42/05/17 18:15 | 玉野市田井段山 | 12 | 275 | 火遊び | |
| 7 | 倉敷市 | 43/01/22 13:00 | 43/01/23 05:25 | 倉敷市玉島道口 | 17 | 800 | マッチ | |
| 8 | 岡山市 | 43/02/13 14:03 | 43/02/14 07:30 | 岡山市郡 | 32 | 1,330 | 火入れ | |
| 9 | 玉野市 | 43/03/04 15:18 | 43/03/05 16:14 | 玉野市木目 | 18 | 2,191 | タバコ | |
| 10 | 倉敷市 | 43/04/02 14:10 | 43/04/02 16:09 | 倉敷市生坂 | 15 | 2,500 | 松くい虫駆除 | |
| 11 | 備前市 | 43/04/05 13:15 | 43/04/06 17:00 | 備前市大内 | 100 | 10,000 | 火遊び | |
| 12 | 玉野市 | 43/06/12 10:45 | 43/06/14 19:00 | 玉野市長尾 | 315 | 9,418 | タバコ | |
| 13 | 倉敷市 | 44/04/11 13:50 | 44/04/12 19:20 | 倉敷市広江 | 47 | 2,760 | 不明 | |
| 14 | 笠岡市 | 45/02/15 10:50 | 45/02/15 14:30 | 笠岡市生浜 | 10 | 207 | たき火 | |
| 15 | 倉敷市 | 45/03/08 14:50 | 45/03/08 17:40 | 倉敷市下津井 | 14 | 420 | タバコ | |
| 16 | 岡山市 | 45/03/27 13:22 | 45/03/28 18:30 | 岡山市玉柏 | 32 | 9,790 | タバコ | |
| 17 | 備前市 | 45/04/01 11:20 | 45/04/03 04:00 | 備前市向井 | 50 | 500 | あぜ焼 | |
| 18 | 笠岡市 | 45/04/01 12:30 | 45/04/01 20:45 | 笠岡市神島内浦 | 56 | 940 | マッチ | |
| 19 | 岡山市 | 45/04/01 13:10 | 45/04/02 10:28 | 岡山市郡 | 83 | 1,010 | たき火 | |
| 20 | 玉野市 | 45/04/02 11:15 | 45/04/03 12:20 | 玉野市田井 | 44 | 6,910 | 草焼き | |

| NO. | 市町村 | 出火日時 | 鎮火日時 | 出火場所 | 面積(ha) | 損害額(千円) | 原因 | 備考 |
|-----|-----|----------------|----------------|-----------|--------|---------|-------|----|
| 21 | 笠岡市 | 45/04/16 13:45 | 45/04/16 18:00 | 笠岡市神島外浦 | 16 | 791 | マッチ | |
| 22 | 笠岡市 | 45/05/15 10:00 | 45/05/15 16:00 | 笠岡市尾坂 | 25 | 1,480 | たき火 | |
| 23 | 倉敷市 | 46/03/12 11:40 | 46/03/12 20:05 | 倉敷市児島下之町 | 48 | 450 | マッチ | |
| 24 | 岡山市 | 46/04/03 11:50 | 46/04/03 15:27 | 岡山市円山 | 12 | 3,520 | 火入れ | |
| 25 | 倉敷市 | 46/11/25 02:05 | 46/11/25 14:40 | 倉敷市児島禰田町 | 12 | 120 | タバコ | |
| 26 | 倉敷市 | 47/03/29 11:05 | 47/03/29 14:53 | 倉敷市児島由加 | 12 | 160 | たき火 | |
| 27 | 長船町 | 48/03/09 12:40 | 48/03/10 06:20 | 長船町西須恵 | 30 | 10,000 | 不明 | |
| 28 | 備前市 | 48/03/27 15:30 | 48/03/27 22:05 | 備前市友延 | 23 | 4,500 | 不明 | |
| 29 | 倉敷市 | 48/04/01 14:27 | 48/04/01 20:35 | 倉敷市串田 | 28 | 560 | 草焼き | |
| 30 | 玉野市 | 48/04/02 14:20 | 48/04/03 12:30 | 玉野市北方 | 65 | 3,240 | マッチ | |
| 31 | 岡山市 | 48/04/06 11:50 | 48/04/06 17:19 | 岡山市立山 | 14 | 550 | たき火 | |
| 32 | 津山市 | 48/04/06 12:55 | 48/04/06 19:25 | 津山市瓜生原 | 20 | 20,000 | マッチ | |
| 33 | 寄島町 | 48/08/10 11:00 | 48/08/12 11:14 | 寄島町中安倉字中谷 | 37 | 13,821 | たき火 | |
| 34 | 倉敷市 | 48/12/14 13:25 | 48/12/16 23:05 | 倉敷市玉島黒崎 | 30 | 1,200 | たき火 | |
| 35 | 笠岡市 | 48/12/20 12:10 | 48/12/20 16:00 | 笠岡市用之江武神免 | 17 | 1,945 | たき火 | |
| 36 | 倉敷市 | 49/01/06 11:45 | 49/01/06 20:20 | 倉敷市大子ヶ岳 | 46 | 5,510 | たき火 | |
| 37 | 玉野市 | 49/02/03 11:00 | 49/02/05 07:20 | 玉野市田井深山 | 408 | 128,840 | タバコ | |
| 38 | 笠岡市 | 49/02/13 14:30 | 49/02/14 09:50 | 笠岡市白石島 | 20 | 9,984 | たき火 | |
| 39 | 岡山市 | 49/03/03 13:00 | 49/03/03 20:44 | 岡山市牟佐 | 10 | 200 | 草焼き | |
| 40 | 笠岡市 | 49/03/22 11:45 | 49/03/23 14:15 | 笠岡市神島内浦 | 65 | 16,088 | 放電線接触 | |

| NO. | 市町村 | 出火日時 | 鎮火日時 | 出火場所 | 面積(ha) | 損害額(千円) | 原因 | 備考 |
|-----|-----|------------------|------------------|----------------------|--------|---------|----------|--------|
| 41 | 岡山市 | 49/04/03 13 : 48 | 49/04/04 06 : 30 | 岡山市四御神 | 78 | 52,900 | 火遊び | |
| 42 | 新見市 | 49/04/06 11 : 30 | 49/04/06 15 : 41 | 新見市下熊谷法曾 | 28 | 2,292 | タバコ | |
| 43 | 倉敷市 | 50/01/12 13 : 00 | 50/01/12 21 : 06 | 倉敷市福江 | 14 | 1,350 | タバコ | |
| 44 | 玉野市 | 50/03/30 15 : 30 | 50/03/31 11 : 00 | 玉野市上山坂 | 80 | 2,453 | たき火 | |
| 45 | 岡山市 | 50/03/30 15 : 30 | 50/04/01 10 : 00 | 岡山市宮浦 | 93 | 2,821 | たき火 | |
| 46 | 邑久町 | 51/01/19 11 : 00 | 51/01/19 23 : 59 | 邑久町尻海 | 46 | 14,915 | マッチ | |
| 47 | 長船町 | 52/02/15 02 : 30 | 52/02/16 14 : 55 | 長船町東須恵 (邑久町庄田・福谷) | 239 | 46,088 | たき火 | |
| 48 | 岡山市 | 52/04/05 11 : 10 | 52/04/05 18 : 30 | 岡山市小串 | 14 | 2,026 | たき火 | |
| 49 | 倉敷市 | 52/06/05 15 : 15 | 52/06/05 18 : 11 | 倉敷市生坂 | 13 | 9,204 | 花火 | |
| 50 | 玉野市 | 52/08/14 10 : 04 | 52/08/18 09 : 20 | 玉野市玉原 | 72 | 3,426 | 放火 | |
| 51 | 邑久町 | 53/02/22 12 : 00 | 53/02/22 17 : 55 | 邑久町虫明 | 28 | 4,030 | たき火 | |
| 52 | 岡山市 | 53/03/03 14 : 30 | 53/03/03 20 : 30 | 岡山市竹原 | 16 | 642 | たき火 | |
| 53 | 玉野市 | 53/04/09 12 : 15 | 53/04/10 17 : 55 | 玉野市永井 | 212 | 40,000 | タバコ | |
| 54 | 倉敷市 | 53/04/09 12 : 15 | 53/04/10 16 : 30 | 玉野市永井 (倉敷市児島由加) | 68 | 6,090 | タバコ | |
| 55 | 笠岡市 | 53/09/01 08 : 50 | 53/09/01 18 : 40 | 笠岡市園井胡摩追 | 17 | 7,600 | たき火 | |
| 56 | 加茂町 | 53/10/24 01 : 00 | 53/10/24 06 : 18 | 加茂町 | 10 | 4,500 | タバコ | 津川山国有林 |
| 57 | 玉野市 | 54/01/21 11 : 48 | 54/01/21 17 : 04 | 玉野市沼 | 13 | 825 | 高圧縮のショート | |
| 58 | 岡山市 | 54/03/04 13 : 45 | 54/03/05 00 : 30 | 岡山市栢谷 | 87 | 33,600 | たき火 | |
| 59 | 哲西町 | 54/04/16 13 : 05 | 54/04/16 17 : 31 | 哲西町上神代 | 11 | 3,568 | たき火 | |
| 60 | 備前市 | 54/04/16 13 : 25 | 54/04/16 00 : 26 | 備前市久々井 | 22 | 860 | たき火 | |

| No. | 市町村 | 出火日時 | 鎮火日時 | 出火場所 | 面積(ha) | 損害額(千円) | 原因 | 備考 |
|-----|-----|----------------|----------------|----------|--------|---------|--------|-----------------|
| 61 | 岡山市 | 55/02/09 13:47 | 55/02/09 19:49 | 岡山市檜原 | 14 | 97 | たき火 | |
| 62 | 日生町 | 55/02/15 12:23 | 55/02/17 18:00 | 日生町寒河 | 180 | 13,820 | 不明 | 兵庫県側160ha 延焼 |
| 63 | 岡山市 | 55/02/17 15:00 | 55/02/17 20:00 | 岡山市矢津 | 18 | 6,364 | 不明 | |
| 64 | 倉敷市 | 55/02/24 11:42 | 55/02/24 17:45 | 倉敷市児島稗田町 | 26 | 3,870 | たき火 | |
| 65 | 岡山市 | 55/02/25 13:43 | 55/02/25 21:00 | 岡山市飽浦 | 27 | 6,478 | タバコ | |
| 66 | 倉敷市 | 55/04/26 14:15 | 55/04/27 10:00 | 倉敷市児島稗田町 | 73 | 11,940 | たき火 | |
| 67 | 倉敷市 | 57/04/12 11:25 | 57/04/12 20:30 | 倉敷市児島稗田町 | 25 | 2,096 | タバコ | |
| 68 | 備前市 | 57/04/20 14:10 | 57/04/20 20:20 | 備前市伊部 | 46 | 3,406 | 草焼き | |
| 69 | 岡山市 | 57/06/30 15:55 | 57/06/30 23:30 | 岡山市栗井 | 10 | 860 | たき火 | |
| 70 | 倉敷市 | 57/09/04 11:40 | 57/09/04 17:03 | 倉敷市福江 | 23 | 1,702 | タバコ | |
| 71 | 玉野市 | 58/02/08 23:10 | 58/02/09 12:50 | 玉野市渋川 | 41 | 45,880 | タバコ | |
| 72 | 倉敷市 | 58/02/08 23:10 | 58/02/09 12:50 | 倉敷市児島唐琴町 | 21 | 790 | タバコ | |
| 73 | 山手村 | 59/04/24 13:50 | 59/04/24 16:47 | 山手村岡谷 | 14 | 2,458 | 溶接機の火花 | |
| 74 | 総社市 | 59/04/29 11:15 | 59/04/29 14:58 | 総社市井尻野 | 10 | 1,150 | 不明 | |
| 75 | 倉敷市 | 60/03/31 12:15 | 60/03/31 21:00 | 倉敷市玉島黒崎 | 17 | 300 | タバコ | |
| 76 | 備前市 | 60/09/06 12:05 | 60/09/07 11:58 | 備前市穂浪 | 16 | 577 | たき火 | |
| 77 | 倉敷市 | 61/02/03 15:00 | 61/02/04 20:27 | 倉敷市玉島陶 | 53 | 1,654 | 不明 | |
| 78 | 倉敷市 | 61/02/05 16:09 | 61/02/07 20:00 | 倉敷市児島呼松町 | 71 | 4,348 | 不明 | |
| 79 | 笠岡市 | 61/03/05 15:05 | 61/03/06 06:00 | 笠岡市白石島 | 60 | 4,075 | 火の粉 | ゴミ焼きの飛び火 |
| 80 | 岡山市 | 61/03/05 15:15 | 61/03/06 00:10 | 岡山市小串 | 16 | 4,080 | 不明 | |

| No. | 市町村 | 出火日時 | 鎮火日時 | 出火場所 | 面積(ha) | 損害額(千円) | 原因 | 備考 |
|-----|-----|----------------|----------------|------------|--------|---------|-------|---------------------|
| 81 | 玉野市 | 61/03/07 22:25 | 61/03/08 11:30 | 玉野市北方 | 11 | 760 | 不明 | 玉野市11ha 岡山市0.3ha |
| 82 | 岡山市 | 61/03/07 22:25 | 61/03/08 11:30 | 岡山市阿津 | 11 | 760 | 放火の疑い | |
| 83 | 日生町 | 61/04/06 11:18 | 61/04/08 16:55 | 日生町寒河 | 110 | 12,600 | 火遊び | 兵庫県側320ha 延焼 |
| 84 | 倉敷市 | 61/04/06 13:10 | 61/04/07 07:15 | 倉敷市広江 | 86 | 700 | たき火 | |
| 85 | 備前市 | 61/08/28 13:34 | 61/08/29 08:25 | 備前市久々井 | 52 | 183 | たき火 | |
| 86 | 備前市 | 61/12/04 13:35 | 61/12/06 11:46 | 備前市大内 | 69 | 66,581 | たき火 | |
| 87 | 笠岡市 | 62/03/03 15:35 | 62/03/04 06:40 | 笠岡市大儀 | 26 | 5,400 | たき火 | |
| 88 | 熊山町 | 62/04/20 12:50 | 62/04/21 18:42 | 熊山町千鉢 | 36 | 2,681 | タバコ | |
| 89 | 日生町 | 63/01/31 11:14 | 63/02/01 18:25 | 日生町寒河 | 110 | 10,830 | 不明 | 兵庫県側76ha 延焼 |
| 90 | 倉敷市 | 63/02/06 23:35 | 63/02/07 18:00 | 倉敷市呼松町 | 56 | 2,161 | 不明 | |
| 91 | 笠岡市 | 63/11/11 12:00 | 63/11/13 15:10 | 笠岡市北木島町金風呂 | 79 | 5,160 | タバコ | |
| 92 | 倉敷市 | 63/11/13 12:27 | 63/11/14 10:45 | 倉敷市児島塩生 | 25 | 728 | 不明 | |
| 93 | 玉野市 | 01/03/11 13:55 | 01/03/12 01:53 | 玉野市玉原 | 42 | 55,000 | 草焼き | |
| 94 | 玉野市 | 01/03/23 12:53 | 01/03/23 23:55 | 玉野市玉 | 18 | 3,042 | タバコ | |
| 95 | 玉野市 | 02/03/18 13:40 | 02/03/18 23:35 | 玉野市御崎 | 16 | 18,500 | タバコ | |
| 96 | 日生町 | 02/03/21 04:40 | 02/03/22 11:51 | 日生町 | 12 | 1,100 | 不明 | |
| 97 | 倉敷市 | 05/01/30 12:50 | 05/01/30 19:00 | 倉敷市呼松町 | 13 | 4,806 | 不明 | |
| 98 | 長船町 | 05/02/14 12:21 | 05/02/15 15:10 | 長船町東須恵 | 20 | 3,150 | たき火 | |
| 99 | 玉野市 | 05/04/07 14:01 | 05/04/08 06:30 | 玉野市奥玉 | 47 | 32,033 | タバコ | |
| 100 | 倉敷市 | 05/04/11 13:12 | 05/04/11 19:30 | 倉敷市児島通生 | 50 | 3,322 | タバコ | |

| No. | 市町村 | 出火日時 | 鎮火日時 | 出火場所 | 面積(ha) | 損害額(千円) | 原因 | 備考 |
|-----|-----|----------------|----------------|----------|--------|---------|-------|-----------------------------|
| 101 | 倉敷市 | 05/04/14 13:15 | 05/04/14 20:45 | 倉敷市玉島長尾 | 21 | 885 | その他 | |
| 102 | 倉敷市 | 06/04/16 11:00 | 06/04/16 17:54 | 倉敷市稗田町 | 19 | 5,000 | 放火の疑い | |
| 103 | 笠岡市 | 06/08/08 12:05 | 06/08/10 20:10 | 笠岡市笠岡 | 67 | 12,094 | タバコ | |
| 104 | 玉野市 | 06/08/11 12:46 | 06/08/13 21:00 | 玉野市渋川 | 373 | 239,612 | タバコ | 玉野市258ha 倉敷市115ha |
| 105 | 倉敷市 | 06/08/11 12:49 | 06/08/13 18:30 | 倉敷市曽原 | 135 | 21,545 | タバコ | |
| 106 | 倉敷市 | 07/01/14 15:05 | 07/01/15 04:30 | 倉敷市児島宇野津 | 16 | 160 | 不明 | |
| 107 | 倉敷市 | 07/02/26 15:40 | 07/02/26 21:25 | 倉敷市児島塩生 | 13 | 30 | 不明 | |
| 108 | 玉野市 | 07/08/27 15:29 | 07/08/31 12:30 | 玉野市日比 | 231 | 82,000 | 不明 | |
| 109 | 邑久町 | 08/08/21 16:58 | 08/08/23 10:30 | 邑久町虫明 | 65 | 1,550 | 落雷 | |
| 110 | 倉敷市 | 09/01/03 14:05 | 09/01/03 22:02 | 倉敷市田の口 | 20 | 1418 | タバコ | |
| 111 | 倉敷市 | 11/05/01 11:55 | 11/05/02 18:00 | 倉敷市玉島黒崎 | 33 | 960 | 火入れ | 倉敷市20ha 寄島町5ha 鴨方町8ha |
| 112 | 邑久町 | 11/05/01 13:00 | 11/05/02 18:28 | 邑久町尻海 | 35 | 48,177 | たき火 | |
| 113 | 総社市 | 14/04/02 12:15 | 14/04/05 08:00 | 総社市久米 | 61 | 18,780 | タバコ | (うち再燃 11ha) |
| 114 | 備前市 | 14/04/04 14:55 | 14/04/04 21:15 | 備前市浦伊部 | 25 | 1,044 | 廃材の焼却 | |
| 115 | 矢掛町 | 16/02/12 14:00 | 16/02/13 21:00 | 矢掛町南山田 | 14 | 1,022 | 草焼き | |
| 116 | 玉野市 | 16/04/29 13:50 | 16/05/01 13:20 | 玉野市玉原 | 40 | 1,320 | 火遊び | |
| 117 | 玉野市 | 17/04/27 09:30 | 17/04/30 17:00 | 玉野市田井 | 36 | 6,480 | タバコ | |
| 118 | 備前市 | 21/05/14 14:25 | 21/05/15 11:20 | 備前市佐山 | 50 | 659 | 放火の疑い | |
| 119 | 岡山市 | 23/04/13 14:05 | 23/04/15 13:10 | 岡山市東区肩脊 | 17 | 217 | 放火の疑い | |

| NO. | 市町村 | 出火日時 | 鎮火日時 | 出火場所 | 面積(ha) | 損害額(千円) | 原因 | 備考 |
|-----|-------|------------------|------------------|--------------------|--------|-----------|----|----|
| 120 | 玉野市 | 23/08/09 14 : 00 | 23/08/14 17 : 00 | 玉野市石島 | 50 | 5,250 | 不明 | |
| 121 | 瀬戸内市 | 24/12/08 13 : 10 | 24/12/14 17 : 20 | 瀬戸内市牛窓町牛窓前島 | 15 | 390 | 不明 | |
| 122 | 倉敷市 | 25/04/10 16 : 41 | 25/04/11 10 : 30 | 倉敷市呼松町 倉敷市福田町広江 | 15 | 915 | 不明 | |
| 123 | 美咲町 | 27/03/24 12 : 02 | 27/03/24 17 : 17 | 久米郡美咲町北 | 20 | 658 | 不明 | |
| 計 | 1 2 3 | | | | 6,124 | 1,321,149 | | |

○平成の大火



H 6 年 8 月 玉野市 渋川 (373ha)

○近年の山火事 (H14 ~ 23)



H 1 4 年 2 月 総社市 久米 (61ha)



H 1 6 年 4 月 玉野市 玉原 (40ha)



H 7 年 8 月 玉野市 日比 (231ha)



H 2 1 年 5 月 備前市 佐山 (50ha)



H 2 3 年 8 月 玉野市 石島 (50ha)

別表（3）

フォレストレンジャー活動実績

（平成 28 年度）

| | 巡視 員数 | 巡視 日数 | 指導取締等の件数(件) | | | | | | | | |
|----|----------|----------|---------------------|-------------------|------------------------|------------------------------|-----|---|---|---|-------|
| | | | 集落等の 周辺森林 の調査 | 被害森林 の荒廃調 査 | 山火事跡地 の植生回復 状況調査 | 森林災害等 の未然防止 のパトロー ル | その他 | | | | 計 |
| 備前 | 1 | 203 | 0 | 20 | 1 | 128 | 54 | | | | 203 |
| 東備 | 1 | 204 | 100 | 78 | 6 | 20 | 0 | | | | 204 |
| 備中 | 1 | 203 | 0 | 10 | 11 | 136 | 46 | | | | 203 |
| 井笠 | 1 | 194 | 89 | 10 | 1 | 92 | 2 | | | | 194 |
| 高梁 | 1 | 196 | 54 | 54 | 0 | 54 | 34 | | | | 196 |
| 新見 | 1 | 199 | 89 | 8 | 49 | 52 | 1 | | | | 199 |
| 美作 | 1 | 204 | 78 | 3 | 1 | 88 | 34 | | | | 204 |
| 真庭 | 1 | 204 | 79 | 12 | 0 | 77 | 36 | | | | 204 |
| 勝英 | 1 | 196 | 66 | 64 | 0 | 66 | 0 | | | | 196 |
| 合計 | 9 | 1,803 | 555 | 259 | 69 | 713 | 207 | 0 | 0 | 0 | 1,803 |

（平成 29 年度）

| | 巡視 員数 | 巡視 日数 | 指導取締等の件数(件) | | | | | | | | |
|----|----------|----------|---------------------|-------------------|------------------------|------------------------------|-----|---|---|---|-------|
| | | | 集落等の 周辺森林 の調査 | 被害森林 の荒廃調 査 | 山火事跡地 の植生回復 状況調査 | 森林災害等 の未然防止 のパトロー ル | その他 | | | | 計 |
| 備前 | 1 | 203 | 0 | 32 | 3 | 120 | 49 | | | | 204 |
| 東備 | 1 | 203 | 99 | 78 | 6 | 20 | 0 | | | | 203 |
| 備中 | 1 | 203 | 0 | 12 | 11 | 146 | 34 | | | | 203 |
| 井笠 | 1 | 187 | 47 | 12 | 0 | 127 | 1 | | | | 187 |
| 高梁 | 1 | 190 | 59 | 60 | 0 | 62 | 8 | | | | 189 |
| 新見 | 1 | 196 | 60 | 5 | 0 | 81 | 50 | | | | 196 |
| 美作 | 1 | 204 | 2 | 18 | 2 | 152 | 30 | | | | 204 |
| 真庭 | 1 | 204 | 146 | 1 | 0 | 12 | 45 | | | | 204 |
| 勝英 | 1 | 192 | 65 | 64 | 0 | 63 | 0 | | | | 192 |
| 合計 | 9 | 1,782 | 478 | 282 | 22 | 783 | 217 | 0 | 0 | 0 | 1,782 |

(平成 30 年度)

| | 巡視 員 数 | 巡視 日 数 | 指導取締等の件数(件) | | | | | | | 計 | |
|-----|-----------|-----------|---------------------|-------------------|------------------------|------------------------------|-----|---|---|---|-------|
| | | | 集落等の 周辺森林 の調査 | 被害森林 の荒廃調 査 | 山火事跡地 の植生回復 状況調査 | 森林災害等 の未然防止 のパトロー ル | その他 | | | | |
| 備 前 | 1 | 203 | 0 | 24 | 0 | 110 | 69 | | | | 203 |
| 東 備 | 1 | 203 | 98 | 78 | 7 | 20 | 0 | | | | 203 |
| 備 中 | 1 | 203 | 1 | 10 | 7 | 146 | 39 | | | | 203 |
| 井 笠 | 1 | 181 | 44 | 12 | 0 | 118 | 7 | | | | 181 |
| 高 梁 | 1 | 203 | 54 | 56 | 0 | 59 | 34 | | | | 203 |
| 新 見 | 1 | 201 | 73 | 2 | 22 | 76 | 28 | | | | 201 |
| 美 作 | 1 | 203 | 3 | 10 | 12 | 74 | 104 | | | | 203 |
| 真 庭 | 1 | 203 | 90 | 6 | 0 | 31 | 76 | | | | 203 |
| 勝 英 | 1 | 198 | 61 | 59 | 0 | 61 | 17 | | | | 198 |
| 合 計 | 9 | 1,798 | 424 | 257 | 48 | 695 | 374 | 0 | 0 | 0 | 1,798 |

(令和元年度)

| | 巡視 員 数 | 巡視 日 数 | 指導取締等の件数(件) | | | | | | | 計 | |
|-----|-----------|-----------|---------------------|-------------------|------------------------|------------------------------|-----|---|---|---|-------|
| | | | 集落等の 周辺森林 の調査 | 被害森林 の荒廃調 査 | 山火事跡地 の植生回復 状況調査 | 森林災害等 の未然防止 のパトロー ル | その他 | | | | |
| 備 前 | 1 | 200 | 0 | 42 | 2 | 89 | 67 | | | | 200 |
| 東 備 | 1 | 186 | 80 | 71 | 8 | 18 | 9 | | | | 186 |
| 備 中 | 1 | 202 | 0 | 16 | 10 | 142 | 34 | | | | 202 |
| 井 笠 | 1 | 168 | 40 | 11 | 0 | 112 | 5 | | | | 168 |
| 高 梁 | 1 | 189 | 56 | 55 | 0 | 57 | 21 | | | | 189 |
| 新 見 | 1 | 167 | 21 | 37 | 0 | 82 | 27 | | | | 167 |
| 美 作 | 1 | 189 | 3 | 17 | 0 | 8 | 161 | | | | 189 |
| 真 庭 | 1 | 197 | 3 | 27 | 4 | 45 | 118 | | | | 197 |
| 勝 英 | 1 | 187 | 63 | 62 | 0 | 62 | 0 | | | | 187 |
| 合 計 | 9 | 1,685 | 266 | 338 | 24 | 615 | 442 | 0 | 0 | 0 | 1,685 |

(令和2年度)

| | 巡視 員数 | 巡視 日数 | 指導取締等の件数(件) | | | | | | | | |
|----|----------|----------|---------------------|-------------------|------------------------|------------------------------|-----|---|---|---|-------|
| | | | 集落等の 周辺森林 の調査 | 被害森林 の荒廃調 査 | 山火事跡地 の植生回復 状況調査 | 森林災害等 の未然防止 のパトロー ル | その他 | | | | 計 |
| 備前 | 1 | 192 | 0 | 43 | 2 | 93 | 54 | | | | 192 |
| 東備 | 1 | 182 | 72 | 65 | 8 | 37 | 0 | | | | 182 |
| 備中 | 1 | 197 | 0 | 13 | 12 | 137 | 35 | | | | 197 |
| 井笠 | 1 | 173 | 49 | 17 | 1 | 100 | 6 | | | | 173 |
| 高梁 | 1 | 173 | 51 | 52 | 0 | 59 | 11 | | | | 173 |
| 新見 | 1 | 190 | 0 | 13 | 0 | 151 | 26 | | | | 190 |
| 美作 | 1 | 184 | 0 | 23 | 1 | 148 | 12 | | | | 184 |
| 真庭 | 1 | 172 | 5 | 20 | 4 | 86 | 57 | | | | 172 |
| 勝英 | 1 | 186 | 63 | 62 | 0 | 61 | 0 | | | | 186 |
| 合計 | 9 | 1,649 | 240 | 308 | 28 | 872 | 201 | 0 | 0 | 0 | 1,649 |

(令和3年度)

| | 巡視 員数 | 巡視 日数 | 指導取締等の件数(件) | | | | | | | | |
|----|----------|----------|---------------------|-------------------|------------------------|------------------------------|-----|---|---|---|-------|
| | | | 集落等の 周辺森林 の調査 | 被害森林 の荒廃調 査 | 山火事跡地 の植生回復 状況調査 | 森林災害等 の未然防止 のパトロー ル | その他 | | | | 計 |
| 備前 | 1 | 193 | 0 | 44 | 2 | 97 | 50 | | | | 193 |
| 東備 | 1 | 184 | 91 | 63 | 10 | 20 | 0 | | | | 184 |
| 備中 | 1 | 190 | 0 | 16 | 11 | 135 | 28 | | | | 190 |
| 井笠 | 1 | 175 | 51 | 19 | 0 | 105 | 0 | | | | 175 |
| 高梁 | 1 | 191 | 42 | 42 | 0 | 44 | 63 | | | | 191 |
| 新見 | 1 | 190 | 32 | 23 | 58 | 65 | 12 | | | | 190 |
| 美作 | 1 | 187 | 0 | 23 | 1 | 154 | 9 | | | | 187 |
| 真庭 | 1 | 191 | 3 | 14 | 4 | 109 | 61 | | | | 191 |
| 勝英 | 1 | 183 | 61 | 61 | 0 | 61 | 0 | | | | 183 |
| 合計 | 9 | 1,684 | 280 | 305 | 86 | 790 | 223 | 0 | 0 | 0 | 1,684 |

別表（４）市町村別林野火災発生件数

| 市町村名 | H24 | H25 | H26 | H27 | H28 | H29 | H30 | R元 | R2 | R3 | 計 | 順位 |
|-------|-----|-----|-----|-----|-----|-----|-----|----|----|----|-----|----|
| 岡山市 | 12 | 10 | 3 | 3 | 3 | 4 | 5 | 10 | 8 | 12 | 70 | 1 |
| 倉敷市 | 2 | 4 | 3 | 1 | 1 | | 1 | 4 | 1 | 4 | 21 | |
| 津山市 | 2 | 2 | 3 | 3 | 3 | 9 | 7 | 5 | 6 | 5 | 45 | 3 |
| 玉野市 | 3 | 4 | 1 | 0 | 0 | 2 | 1 | 2 | 2 | 1 | 16 | |
| 笠岡市 | 0 | 1 | 0 | 1 | 1 | 1 | 2 | 2 | 5 | 0 | 13 | |
| 井原市 | 1 | 7 | 3 | 1 | 3 | 4 | 2 | 1 | 1 | 2 | 25 | |
| 総社市 | 2 | 5 | 1 | 2 | 1 | 5 | 3 | 4 | 3 | 2 | 28 | 8 |
| 高梁市 | 5 | 13 | 4 | 4 | 5 | 6 | 2 | 5 | 3 | 3 | 50 | 2 |
| 新見市 | 3 | 8 | 1 | 2 | 1 | 4 | 9 | 2 | 4 | 3 | 37 | 5 |
| 備前市 | 0 | 1 | 1 | 1 | 1 | | | 1 | 1 | 2 | 8 | |
| 瀬戸内市 | 1 | 3 | 1 | 0 | 3 | | 2 | 1 | | 1 | 12 | |
| 赤磐市 | 4 | 3 | 4 | 0 | 3 | | 5 | 2 | 3 | 3 | 27 | 10 |
| 真庭市 | 1 | 6 | 12 | 5 | 2 | 5 | 2 | 4 | 2 | 6 | 45 | 3 |
| 美作市 | 3 | 2 | 2 | 2 | 2 | 4 | 7 | 2 | 4 | 2 | 30 | 7 |
| 和気町 | 1 | 1 | 1 | 1 | 0 | 1 | 2 | 2 | | 1 | 10 | |
| 早島町 | 0 | 0 | 0 | 0 | 0 | | 1 | | | 0 | 1 | |
| 浅口市 | 0 | 4 | 3 | 1 | 3 | 1 | 4 | 4 | 2 | 6 | 28 | 8 |
| 里庄町 | 0 | 1 | 0 | 0 | 0 | | 1 | 1 | 1 | 0 | 4 | |
| 矢掛町 | 1 | 2 | 1 | 0 | 2 | 2 | | | 1 | 1 | 10 | |
| 新庄村 | 0 | 0 | 1 | 0 | 0 | | | | | 0 | 1 | |
| 鏡野町 | 0 | 0 | 0 | 0 | 0 | 1 | 3 | 3 | 1 | 1 | 9 | |
| 勝央町 | 0 | 1 | 0 | 0 | 1 | | 2 | 2 | 1 | 1 | 8 | |
| 奈義町 | 0 | 0 | 2 | 0 | 0 | | 1 | | 1 | 2 | 6 | |
| 西粟倉村 | 0 | 1 | 0 | 0 | 0 | | | | | 0 | 1 | |
| 久米南町 | 0 | 1 | 0 | 0 | 1 | 1 | | | | 0 | 3 | |
| 美咲町 | 1 | 2 | 0 | 2 | 1 | 2 | 2 | 3 | 2 | 1 | 16 | |
| 吉備中央町 | 1 | 3 | 5 | 1 | 4 | 5 | 6 | 1 | 4 | 3 | 33 | 6 |
| 計 | 43 | 85 | 52 | 30 | 41 | 57 | 70 | 61 | 56 | 62 | 557 | |

別表（5）市町村別林野火災焼損面積（単位：a）

| 市町村名 | H24 | H25 | H26 | H27 | H28 | H29 | H30 | R元 | R2 | R3 | 計 | 順位 |
|-------|-------|-------|-----|-------|-----|-----|-------|-----|-----|-------|--------|----|
| 岡山市 | 70 | 74 | 18 | 7 | 3 | 65 | 50 | 134 | 35 | 223 | 679 | 8 |
| 倉敷市 | 6 | 1,777 | 29 | 3 | 19 | | 21 | 35 | 120 | 91 | 2,101 | 2 |
| 津山市 | 31 | 404 | 28 | 21 | 6 | 41 | 138 | 109 | 62 | 16 | 856 | 5 |
| 玉野市 | 15 | 6 | 3 | 0 | | 9 | 10 | 12 | 4 | 0 | 59 | |
| 笠岡市 | 0 | 155 | 0 | 10 | 200 | 6 | 7 | 16 | 8 | 65 | 467 | 10 |
| 井原市 | 5 | 54 | 4 | 39 | 24 | 27 | 3 | 3 | 84 | 59 | 302 | |
| 総社市 | 16 | 30 | 9 | 37 | 2 | 71 | 34 | 11 | 29 | 10 | 249 | |
| 高梁市 | 42 | 149 | 85 | 27 | 10 | 29 | 199 | 84 | 28 | 107 | 760 | 7 |
| 新見市 | 41 | 546 | 0 | 49 | 27 | 24 | 98 | 88 | 66 | 15 | 954 | 4 |
| 備前市 | 0 | 0 | 3 | 0 | 0 | 2 | | 2 | 8 | 30 | 45 | |
| 瀬戸内市 | 1,520 | 33 | 8 | 3 | 7 | | 54 | 61 | | 3 | 1,689 | 3 |
| 赤磐市 | 52 | 0 | 16 | 0 | 26 | | 8 | 2 | 49 | 19 | 172 | |
| 真庭市 | 8 | 95 | 104 | 22 | 4 | 356 | 19 | 37 | 28 | 103 | 776 | 6 |
| 美作市 | 7 | 16 | 6 | 67 | 30 | 2 | 177 | 8 | 28 | 3 | 344 | |
| 和気町 | 3 | 7 | 3 | 0 | 0 | 1 | 10 | 15 | | 40 | 79 | |
| 早島町 | 0 | 0 | 0 | 0 | 0 | | 70 | | 2 | 0 | 72 | |
| 浅口市 | 0 | 62 | 11 | 1 | 18 | 2 | 48 | 15 | 20 | 30 | 207 | |
| 里庄町 | 0 | 10 | 0 | 0 | 0 | | 5 | 7 | 95 | 0 | 117 | |
| 矢掛町 | 2 | 7 | 4 | 0 | 8 | 23 | | 6 | 1 | 58 | 109 | |
| 新庄村 | 0 | 0 | 21 | 0 | 0 | | | | | 1 | 22 | |
| 鏡野町 | 0 | 0 | 0 | 0 | 0 | 15 | 272 | 241 | 3 | 11 | 542 | 9 |
| 勝央町 | 0 | 1 | 0 | 0 | 7 | | 260 | 3 | 2 | 8 | 281 | |
| 奈義町 | 0 | 0 | 26 | 0 | 0 | | 18 | | 8 | 188 | 240 | |
| 西粟倉村 | 0 | 20 | 0 | 0 | 3 | | | | | 0 | 23 | |
| 久米南町 | 0 | 30 | 0 | 0 | 4 | 9 | | 1 | | 0 | 44 | |
| 美咲町 | 25 | 25 | 0 | 2,008 | 4 | 1 | 30 | 10 | 14 | 10 | 2,127 | 1 |
| 吉備中央町 | 11 | 32 | 171 | 2 | 55 | 32 | 51 | 17 | 67 | 16 | 454 | |
| 計 | 1,854 | 3,533 | 549 | 2,296 | 457 | 715 | 1,582 | 917 | 761 | 1,106 | 13,770 | |

別表（6）全国の山火事発生状況

全国順位（H24～R3の10力年合計）

| 順位 | 件数 | | 面積 | | |
|-----------|------------|---------------|------------|-----------|------------|
| | (件) | 都道府県 | (ha) | 都道府県 | |
| 1 | 807 | 12 千葉 | 725 | 3 | 岩手 |
| 2 | 639 | 28 兵庫 | 640 | 1 | 北海道 |
| 3 | 594 | 34 広島 | 577 | 43 | 熊本 |
| 4 | 557 | 33 岡山◎ | 466 | 20 | 長野 |
| 5 | 518 | 7 福島 | 428 | 7 | 福島 |
| 6 | 510 | 8 茨城 | 352 | 9 | 栃木 |
| 7 | 469 | 3 岩手 | 320 | 10 | 群馬 |
| 8 | 436 | 43 熊本 | 317 | 40 | 福岡 |
| 9 | 422 | 9 栃木 | 207 | 28 | 兵庫 |
| 10 | 419 | 44 大分 | 202 | 2 | 青森 |
| 11 | 400 | 47 沖縄 | 195 | 13 | 東京 |
| 12 | 395 | 23 愛知 | 194 | 44 | 大分 |
| 13 | 376 | 20 長野 | 186 | 35 | 山口 |
| 14 | 368 | 40 福岡 | 185 | 34 | 広島 |
| 15 | 364 | 45 宮崎 | 175 | 8 | 茨城 |
| 16 | 355 | 2 青森 | 155 | 47 | 沖縄 |
| 17 | 332 | 32 島根 | 145 | 5 | 秋田 |
| 18 | 312 | 1 北海道 | 138 | 33 | 岡山◎ |
| 19 | 298 | 46 鹿児島 | 116 | 22 | 静岡 |
| 20 | 297 | 4 宮城 | 110 | 45 | 宮崎 |
| 21 | 289 | 5 秋田 | 95 | 6 | 山形 |
| 22 | 276 | 22 静岡 | 92 | 12 | 千葉 |
| 23 | 273 | 42 長崎 | 89 | 19 | 山梨 |
| 24 | 272 | 24 三重 | 65 | 32 | 島根 |
| 25 | 268 | 21 岐阜 | 63 | 4 | 宮城 |
| 26 | 261 | 35 山口 | 58 | 29 | 奈良 |
| 27 | 238 | 10 群馬 | 56 | 39 | 高知 |
| 28 | 232 | 6 山形 | 54 | 38 | 愛媛 |
| 29 | 190 | 19 山梨 | 54 | 15 | 新潟 |
| 30 | 182 | 15 新潟 | 53 | 36 | 徳島 |
| 31 | 181 | 11 埼玉 | 53 | 11 | 埼玉 |
| 32 | 178 | 39 高知 | 50 | 42 | 長崎 |
| 33 | 173 | 41 佐賀 | 49 | 30 | 和歌山 |
| 34 | 170 | 37 香川 | 48 | 46 | 鹿児島 |
| 35 | 152 | 38 愛媛 | 42 | 23 | 愛知 |
| 36 | 127 | 36 徳島 | 30 | 21 | 岐阜 |
| 37 | 123 | 17 石川 | 28 | 26 | 京都 |
| 38 | 123 | 26 京都 | 27 | 27 | 大阪 |
| 39 | 120 | 27 大阪 | 20 | 24 | 三重 |
| 40 | 119 | 29 奈良 | 19 | 37 | 香川 |
| 41 | 111 | 25 滋賀 | 15 | 17 | 石川 |
| 42 | 108 | 30 和歌山 | 14 | 25 | 滋賀 |
| 43 | 94 | 14 神奈川 | 12 | 31 | 鳥取 |
| 44 | 81 | 31 鳥取 | 10 | 16 | 富山 |
| 45 | 46 | 13 東京 | 8 | 14 | 神奈川 |
| 46 | 39 | 18 福井 | 8 | 41 | 佐賀 |
| 47 | 35 | 16 富山 | 3 | 18 | 福井 |
| 全国平均 | 284 | | 148 | | |

全国

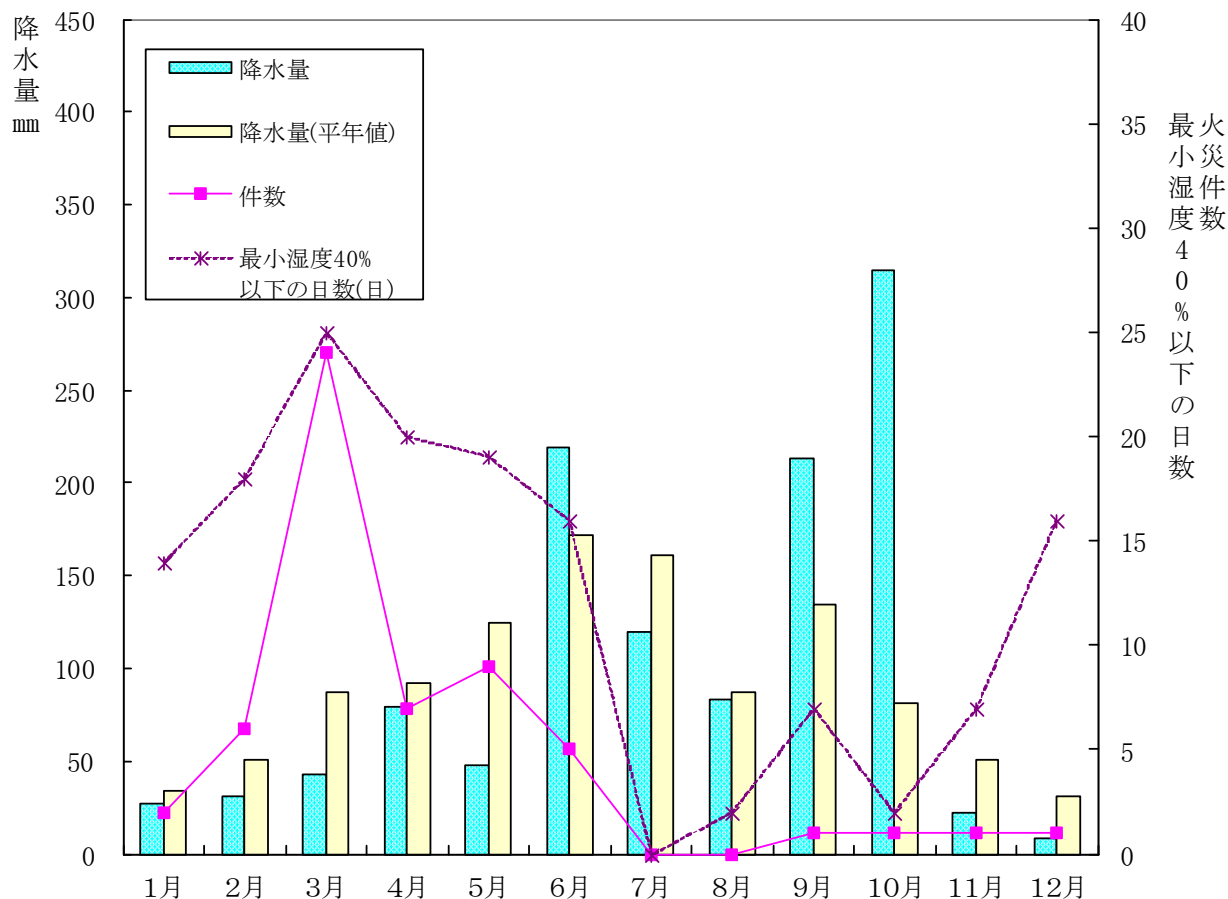
単位：件、ha、千円

| 都道府県 | R3 | | | 計(H24~R3) | | | 平均(H24~R3) | | |
|--------|-------|--------|---------|-----------|-------|-----------|------------|-------|---------|
| | 件数 | 面積 | 損害額 | 件数 | 面積 | 損害額 | 件数 | 面積 | 損害額 |
| 1 北海道 | 36 | 51.72 | 5,780 | 312 | 640 | 104,023 | 31 | 64.0 | 10,402 |
| 2 青森 | 17 | 1.46 | 2,977 | 355 | 202 | 230,010 | 36 | 20.2 | 23,001 |
| 3 岩手 | 26 | 3.37 | 3,677 | 469 | 725 | 1,138,207 | 47 | 72.5 | 113,821 |
| 4 宮城 | 20 | 6.72 | 2,102 | 297 | 63 | 62,155 | 30 | 6.3 | 6,216 |
| 5 秋田 | 24 | 4.83 | 1,740 | 289 | 145 | 133,812 | 29 | 14.5 | 13,381 |
| 6 山形 | 17 | 11.88 | 771 | 232 | 95 | 27,945 | 23 | 9.5 | 2,795 |
| 7 福島 | 46 | 14.84 | 1,633 | 518 | 428 | 123,642 | 52 | 42.8 | 12,364 |
| 8 茨城 | 44 | 13.39 | 3,245 | 510 | 175 | 26,787 | 51 | 17.5 | 2,679 |
| 9 栃木 | 41 | 173.44 | 43,314 | 422 | 352 | 358,492 | 42 | 35.2 | 35,849 |
| 10 群馬 | 18 | 63.93 | 6,418 | 238 | 320 | 619,315 | 24 | 32.0 | 61,932 |
| 11 埼玉 | 15 | 0.86 | 52 | 181 | 53 | 49,825 | 18 | 5.3 | 4,983 |
| 12 千葉 | 80 | 8.26 | 1,123 | 807 | 92 | 32,010 | 81 | 9.2 | 3,201 |
| 13 東京 | 6 | 4.80 | 32,323 | 46 | 195 | 108,517 | 5 | 19.5 | 10,852 |
| 14 神奈川 | 3 | 0.03 | 0 | 94 | 8 | 119 | 9 | 0.8 | 12 |
| 15 新潟 | 14 | 4.38 | 648 | 182 | 54 | 5,895 | 18 | 5.4 | 590 |
| 16 富山 | 6 | 2.04 | 1,787 | 35 | 10 | 5,679 | 4 | 1.0 | 568 |
| 17 石川 | 7 | 0.24 | 687 | 123 | 15 | 16,650 | 12 | 1.5 | 1,665 |
| 18 福井 | 6 | 0.89 | 7 | 39 | 3 | 1,679 | 4 | 0.3 | 168 |
| 19 山梨 | 16 | 4.72 | 60 | 190 | 89 | 17,139 | 19 | 8.9 | 1,714 |
| 20 長野 | 38 | 36.09 | 5,705 | 376 | 466 | 189,675 | 38 | 46.6 | 18,968 |
| 21 岐阜 | 18 | 3.68 | 606 | 268 | 30 | 9,307 | 27 | 3.0 | 931 |
| 22 静岡 | 24 | 5.27 | 1,657 | 276 | 116 | 67,541 | 28 | 11.6 | 6,754 |
| 23 愛知 | 28 | 3.17 | 322 | 395 | 42 | 12,569 | 40 | 4.2 | 1,257 |
| 24 三重 | 21 | 1.80 | 1,073 | 272 | 20 | 6,467 | 27 | 2.0 | 647 |
| 25 滋賀 | 11 | 1.15 | 505 | 111 | 14 | 3,777 | 11 | 1.4 | 378 |
| 26 京都 | 12 | 0.47 | 39 | 123 | 28 | 21,344 | 12 | 2.8 | 2,134 |
| 27 大阪 | 7 | 0.55 | 15 | 120 | 27 | 602 | 12 | 2.7 | 60 |
| 28 兵庫 | 53 | 13.13 | 196 | 639 | 207 | 44,495 | 64 | 20.7 | 4,450 |
| 29 奈良 | 12 | 2.65 | 9,298 | 119 | 58 | 66,222 | 12 | 5.8 | 6,622 |
| 30 和歌山 | 10 | 0.65 | 3,717 | 108 | 49 | 21,722 | 11 | 4.9 | 2,172 |
| 31 鳥取 | 7 | 1.72 | 3,679 | 81 | 12 | 6,350 | 8 | 1.2 | 635 |
| 32 島根 | 21 | 1.54 | 4,184 | 332 | 65 | 15,120 | 33 | 6.5 | 1,512 |
| 33 岡山◎ | 62 | 11.06 | 995 | 557 | 138 | 11,908 | 56 | 13.8 | 1,191 |
| 34 広島 | 43 | 8.56 | 392 | 594 | 185 | 10,780 | 59 | 18.5 | 1,078 |
| 35 山口 | 29 | 1.89 | 280 | 261 | 186 | 6,315 | 26 | 18.6 | 632 |
| 36 徳島 | 15 | 3.18 | 1,916 | 127 | 53 | 29,696 | 13 | 5.3 | 2,970 |
| 37 香川 | 27 | 1.90 | 66 | 170 | 19 | 223 | 17 | 1.9 | 22 |
| 38 愛媛 | 21 | 1.97 | 643 | 152 | 54 | 74,028 | 15 | 5.4 | 7,403 |
| 39 高知 | 13 | 2.23 | 5,054 | 178 | 56 | 23,885 | 18 | 5.6 | 2,389 |
| 40 福岡 | 29 | 11.32 | 3 | 368 | 317 | 12,569 | 37 | 31.7 | 1,257 |
| 41 佐賀 | 15 | 0.44 | 112 | 173 | 8 | 4,331 | 17 | 0.8 | 433 |
| 42 長崎 | 29 | 2.13 | 308 | 273 | 50 | 1,308 | 27 | 5.0 | 131 |
| 43 熊本 | 67 | 202.63 | 22,330 | 436 | 577 | 144,704 | 44 | 57.7 | 14,470 |
| 44 大分 | 56 | 4.69 | 1,274 | 419 | 194 | 22,617 | 42 | 19.4 | 2,262 |
| 45 宮崎 | 38 | 3.62 | 2,817 | 364 | 110 | 68,157 | 36 | 11.0 | 6,816 |
| 46 鹿児島 | 29 | 5.41 | 885 | 298 | 48 | 14,334 | 30 | 4.8 | 1,433 |
| 47 沖縄 | 50 | 84.77 | 0 | 400 | 155 | 1,500 | 40 | 15.5 | 150 |
| 計 | 1,227 | 789.47 | 176,415 | 13,329 | 6,946 | 3,953,447 | 1,333 | 694.6 | 395,345 |

消防庁特殊災害室

7 別図

県南地域における降水量・湿度と火災発生件数（平成29年）

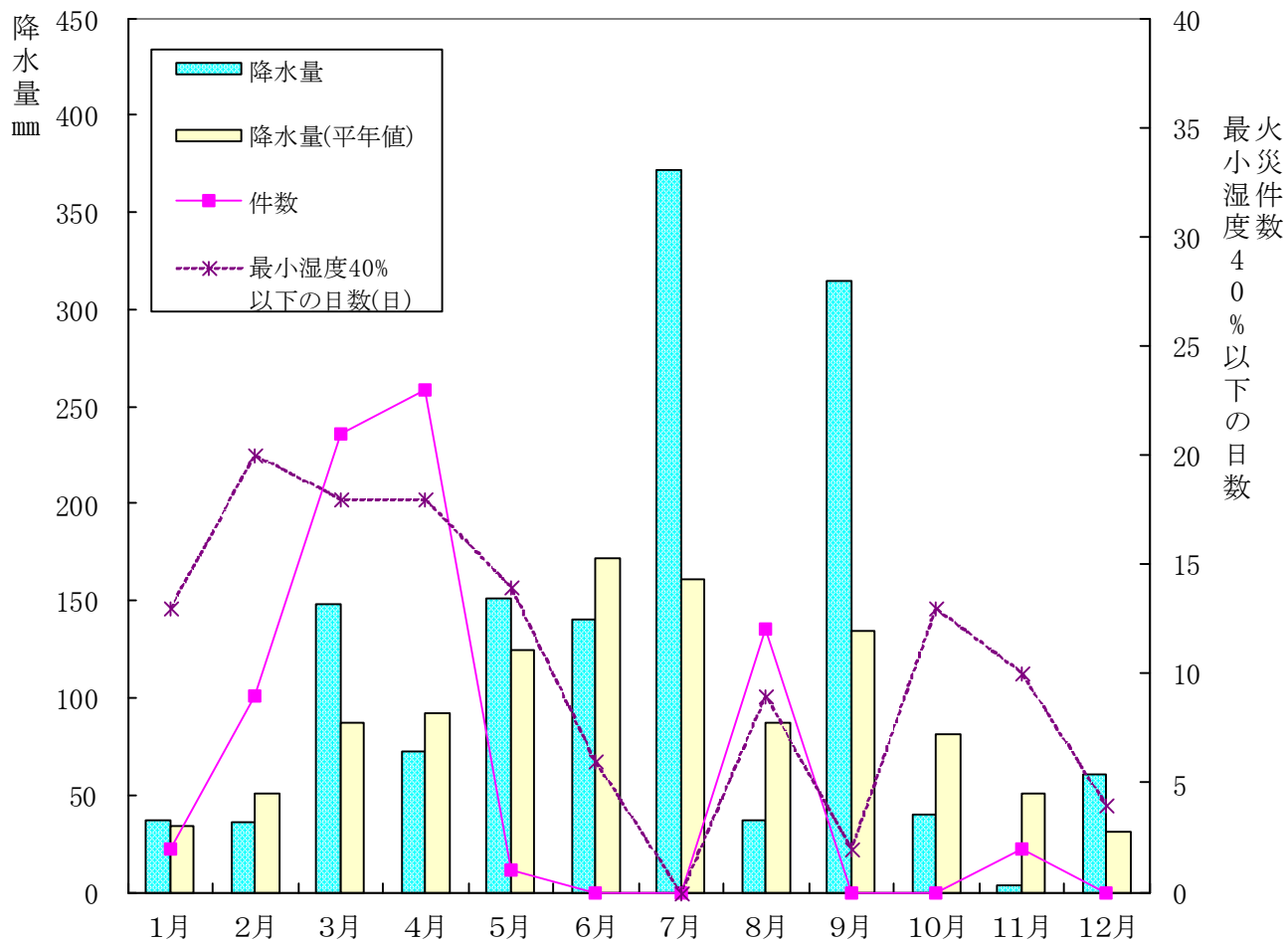


(観測地点:岡山)

| 平成29年 | 1月 | 2月 | 3月 | 4月 | 5月 | 6月 | 7月 | 8月 | 9月 | 10月 | 11月 | 12月 | 計 |
|-----------------|------|------|------|------|-------|-------|-------|------|-------|-------|------|------|---------|
| 件数 | 2 | 6 | 24 | 7 | 9 | 5 | 0 | 0 | 1 | 1 | 1 | 1 | 57 |
| 平均湿度(%) | 70 | 67 | 61 | 65 | 62 | 66 | 77 | 71 | 73 | 81 | 77 | 69 | 70 |
| 最小湿度40%以下の日数(日) | 14 | 18 | 25 | 20 | 19 | 16 | 0 | 2 | 7 | 2 | 7 | 16 | 146 |
| 降水量 | 27.0 | 31.0 | 43.0 | 79.0 | 48.0 | 219.0 | 120.0 | 83.0 | 213.0 | 315.0 | 22.0 | 8.0 | 1,208.0 |
| 降水量(平年値) | 34.2 | 50.5 | 86.7 | 92.3 | 125.0 | 171.5 | 160.9 | 87.4 | 134.4 | 81.1 | 51.2 | 31.0 | 1,106 |

(注)1. 平均湿度、降水量、最小湿度日数は、気象庁(岡山地方気象台)HP資料による。

県南地域における降水量・湿度と火災発生件数（平成30年）

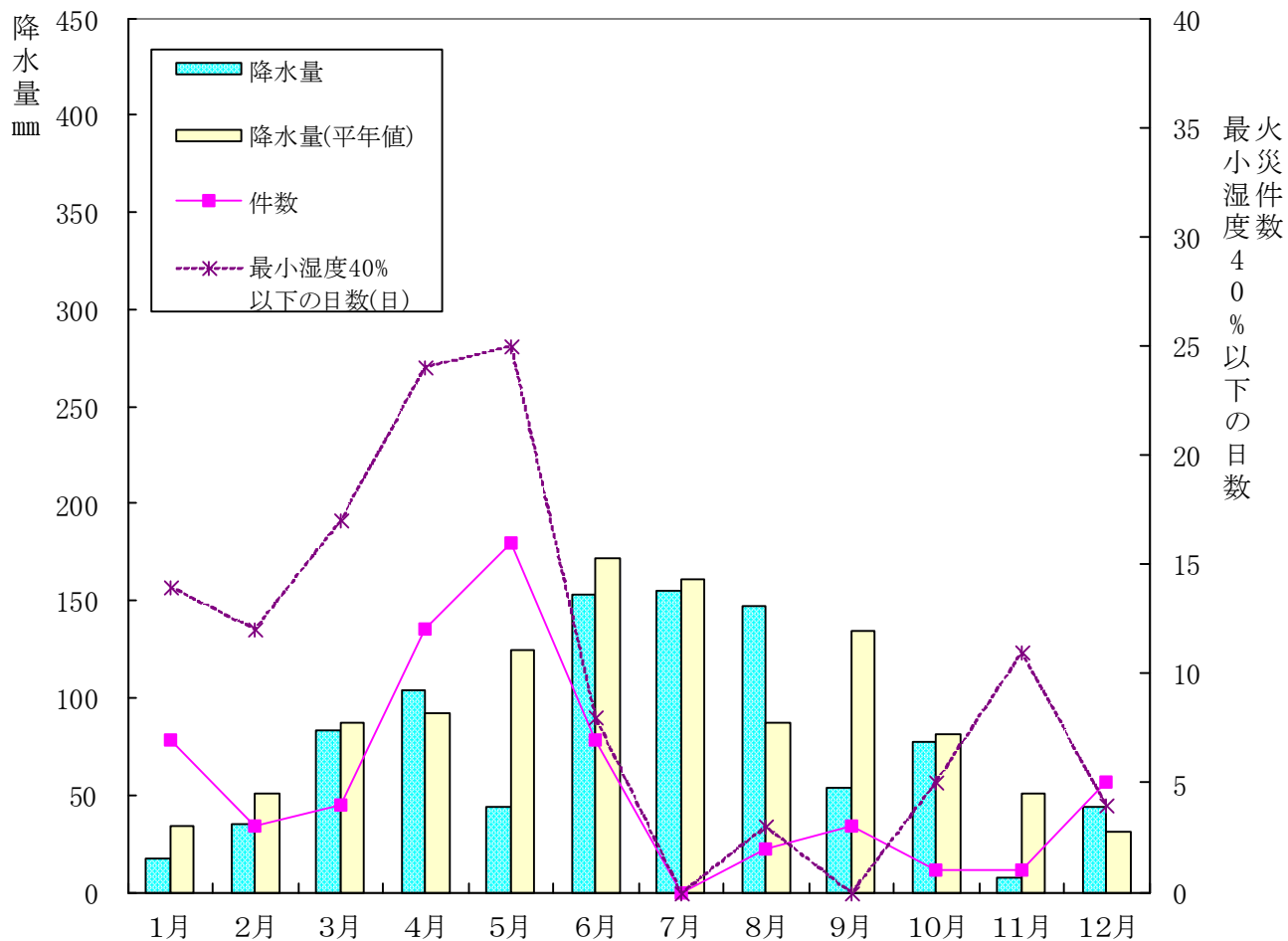


(観測地点:岡山)

| 平成30年 | 1月 | 2月 | 3月 | 4月 | 5月 | 6月 | 7月 | 8月 | 9月 | 10月 | 11月 | 12月 | 計 |
|-----------------|------|------|-------|------|-------|-------|-------|------|-------|------|------|------|---------|
| 件数 | 2 | 9 | 21 | 23 | 1 | 0 | 0 | 12 | 0 | 0 | 2 | 0 | 70 |
| 平均湿度(%) | 71 | 65 | 67 | 65 | 69 | 74 | 74 | 67 | 81 | 71 | 73 | 76 | 71 |
| 最小湿度40%以下の日数(日) | 13 | 20 | 18 | 18 | 14 | 6 | 0 | 9 | 2 | 13 | 10 | 4 | 127 |
| 降水量 | 37.0 | 36.0 | 148.0 | 72.0 | 151.0 | 140.0 | 372.0 | 37.0 | 315.0 | 40.0 | 3.0 | 61.0 | 1,412.0 |
| 降水量(平年値) | 34.2 | 50.5 | 86.7 | 92.3 | 125.0 | 171.5 | 160.9 | 87.4 | 134.4 | 81.1 | 51.2 | 31.0 | 1,106 |

(注) 1. 平均湿度、降水量、最小湿度日数は、気象庁(岡山地方气象台)HP資料による。

県南地域における降水量・湿度と火災発生件数（令和元年）

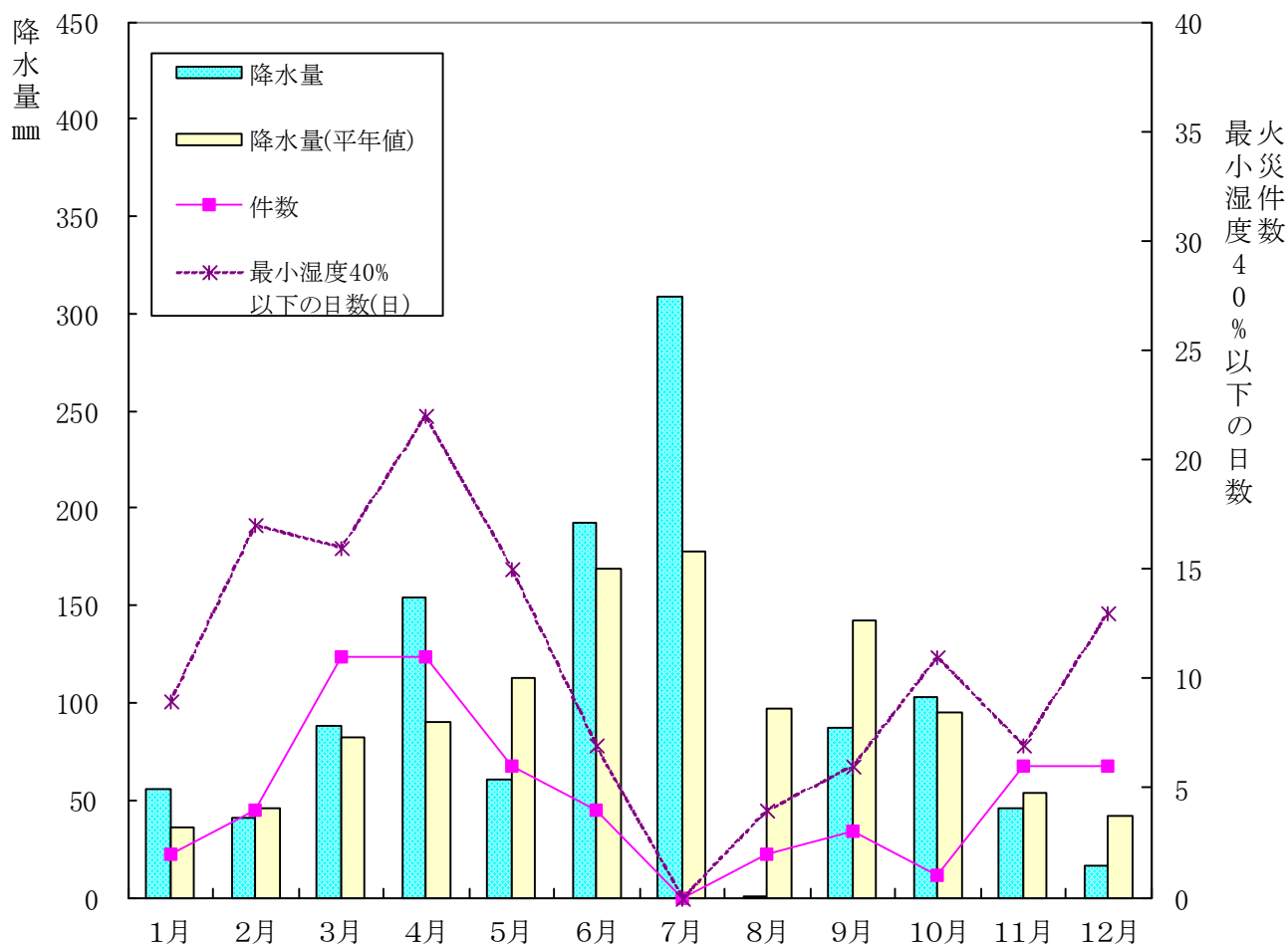


（観測地点：岡山）

| 令和元年 | 1月 | 2月 | 3月 | 4月 | 5月 | 6月 | 7月 | 8月 | 9月 | 10月 | 11月 | 12月 | 計 |
|-----------------|------|------|------|-------|-------|-------|-------|-------|-------|------|------|------|-------|
| 件数 | 7 | 3 | 4 | 12 | 16 | 7 | 0 | 2 | 3 | 1 | 1 | 5 | 61 |
| 平均湿度(%) | 68 | 70 | 68 | 63 | 59 | 70 | 79 | 76 | 73 | 74 | 72 | 76 | 71 |
| 最小湿度40%以下の日数(日) | 14 | 12 | 17 | 24 | 25 | 8 | 0 | 3 | 0 | 5 | 11 | 4 | 123 |
| 降水量 | 17.5 | 35.0 | 83.5 | 103.5 | 43.5 | 153.5 | 155.5 | 147.5 | 54.0 | 77.0 | 7.0 | 44.0 | 921.5 |
| 降水量(平年値) | 34.2 | 50.5 | 86.7 | 92.3 | 125.0 | 171.5 | 160.9 | 87.4 | 134.4 | 81.1 | 51.2 | 31.0 | 1,106 |

（注）1. 平均湿度、降水量、最小湿度日数は、気象庁（岡山地方気象台）HP資料による。

県南地域における降水量・湿度と火災発生件数（令和2年）

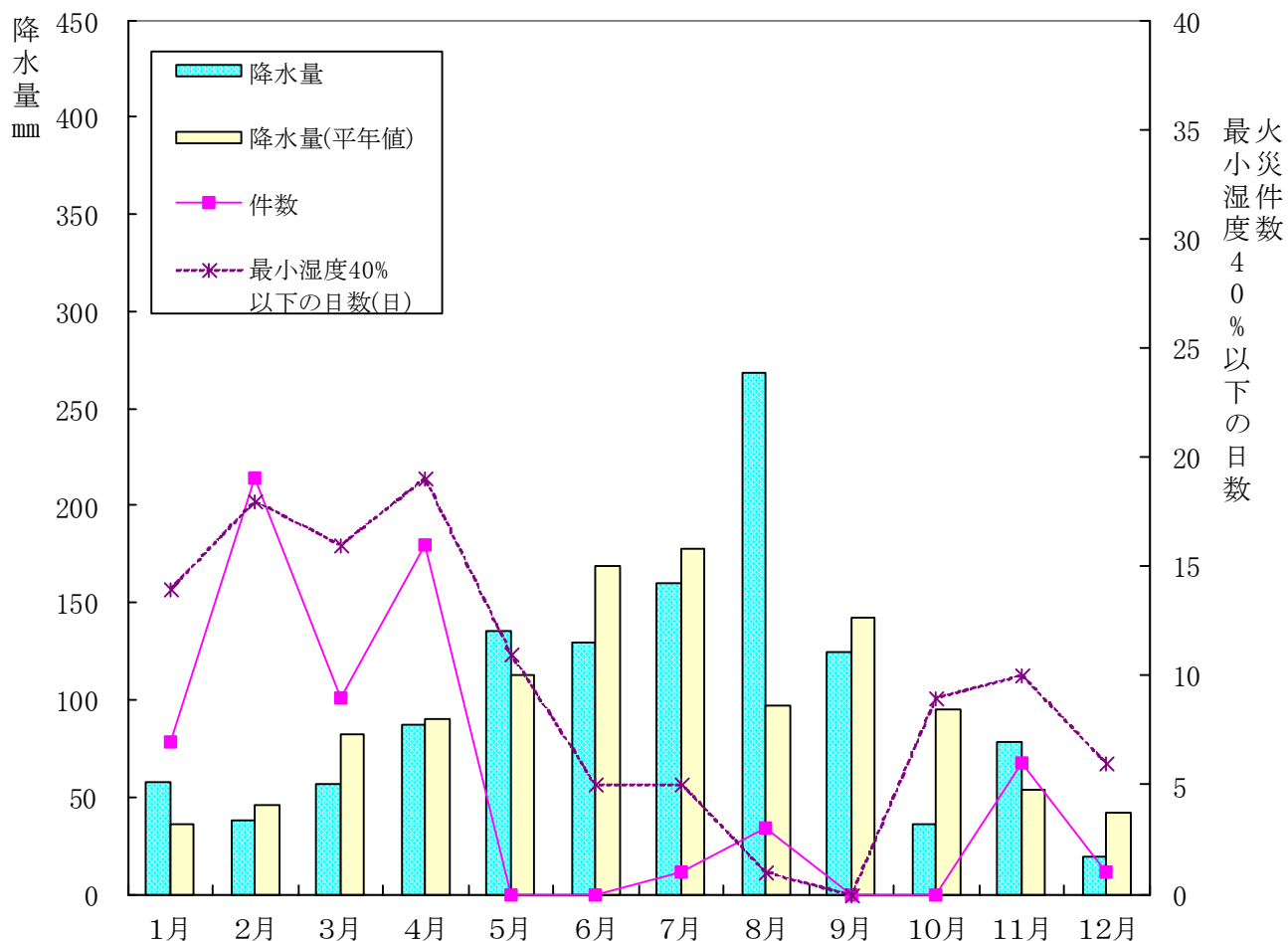


(観測地点:岡山)

| 令和2年 | 1月 | 2月 | 3月 | 4月 | 5月 | 6月 | 7月 | 8月 | 9月 | 10月 | 11月 | 12月 | 計 |
|-----------------|------|------|------|-------|-------|-------|-------|------|-------|-------|------|------|---------|
| 件数 | 2 | 4 | 11 | 11 | 6 | 4 | 0 | 2 | 3 | 1 | 6 | 6 | 56 |
| 平均湿度(%) | 72 | 69 | 66 | 59 | 67 | 74 | 83 | 71 | 72 | 73 | 74 | 69 | 71 |
| 最小湿度40%以下の日数(日) | 9 | 17 | 16 | 22 | 15 | 7 | 0 | 4 | 6 | 11 | 7 | 13 | 127 |
| 降水量 | 55.5 | 40.5 | 88.5 | 154.5 | 61.0 | 192.5 | 308.5 | 0.5 | 87.5 | 103.0 | 46.0 | 16.0 | 1,154.0 |
| 降水量(平年値) | 36.2 | 45.4 | 82.5 | 90.0 | 112.6 | 169.3 | 177.4 | 97.2 | 142.2 | 95.4 | 53.3 | 41.5 | 1,143 |

(注) 1. 平均湿度、降水量、最小湿度日数は、気象庁(岡山地方気象台)HP資料による。

県南地域における降水量・湿度と火災発生件数（令和3年）



（観測地点：岡山）

| 令和3年 | 1月 | 2月 | 3月 | 4月 | 5月 | 6月 | 7月 | 8月 | 9月 | 10月 | 11月 | 12月 | 計 |
|-----------------|------|------|------|------|-------|-------|-------|-------|-------|------|------|------|---------|
| 件数 | 7 | 19 | 9 | 16 | 0 | 0 | 1 | 3 | 0 | 0 | 6 | 1 | 62 |
| 平均湿度(%) | 70 | 64 | 67 | 61 | 73 | 74 | 76 | 79 | 78 | 74 | 74 | 72 | 72 |
| 最小湿度40%以下の日数(日) | 14 | 18 | 16 | 19 | 11 | 5 | 5 | 1 | 0 | 9 | 10 | 6 | 114 |
| 降水量 | 58.0 | 38.0 | 57.0 | 87.0 | 135.5 | 129.5 | 160.5 | 268.0 | 125.0 | 35.5 | 78.0 | 19.5 | 1,191.5 |
| 降水量(平年値) | 36.2 | 45.4 | 82.5 | 90.0 | 112.6 | 169.3 | 177.4 | 97.2 | 142.2 | 95.4 | 53.3 | 41.5 | 1,143 |

（注）1. 平均湿度、降水量、最小湿度日数は、気象庁（岡山地方气象台）HP資料による。