

令和2年度

業 務 統 計



JA119H きび

岡山県消防防災航空センター

目 次

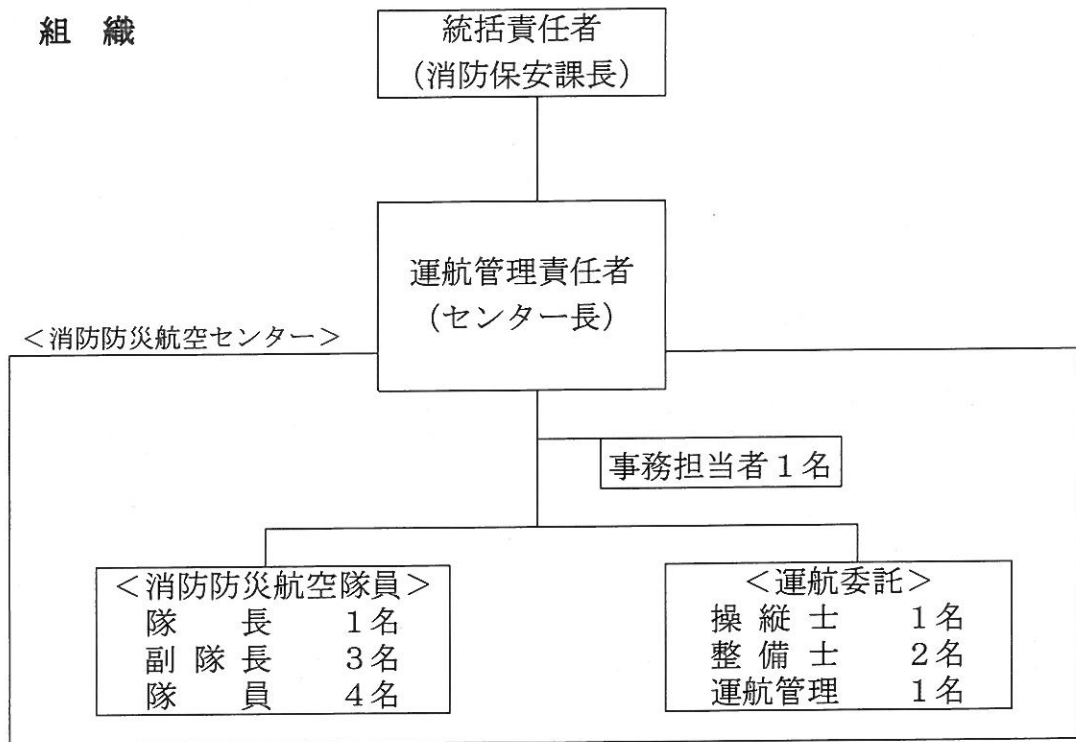
1	概要		
	(1) 沿革	1
	(2) 組織	2
	(3) 運航体制	2
2	運航状況		
	(1) 令和2年度活動	3
	(2) 年度別活動	4
	(3) 月別活動	5
	(4) 消防本部別活動	6
	(5) 緊急運航活動状況	7
	(6) 自隊訓練実施状況	1 2
	(7) 他隊との合同訓練	1 2
	(8) その他行政業務	1 4
	(9) 調査	1 4
	(10) その他	1 4
3	点検整備状況		
	(1) 点検整備に伴う飛行	1 5
	(2) 運航を休止した点検整備	1 6
4	資料集		
	(1) 消防防災航空センター職員一覧	1 7
	(2) 主要性能・装備品	1 8
	(3) 活動写真集	1 9

1 概要

(1) 沿革

平成19年	12月17日	岡山県消防防災ヘリコプター導入検討委員会で、運航形態、機種選定基準等を取りまとめる
平成20年	6月27日	県議会において購入議案可決
平成21年	3月27日	愛称選定委員会が開催され、愛称は「きび」に決定
〃	3月30日	岡山県消防防災ヘリコプター運航連絡協議会が発足
〃	4月1日	岡山県消防防災航空センターが発足
〃	6月8日	消防防災ヘリコプター「きび」納入
〃	10月26日	就航式(午前中)・本格運航開始(13時から)
平成23年	3月12日 ～ 31日	東日本大震災救援活動(宮城県石巻市、塩釜市等で緊急消防援助隊として救援活動を実施)
平成26年	8月20日 ～ 21日	広島市土砂災害救援活動(広島県広島市で緊急消防援助隊として救援活動を実施)
平成29年	7月6日 ～ 9日	九州北部豪雨災害救援活動(福岡県朝倉市で緊急消防援助隊として救援活動を実施)
平成30年	7月7日 ～ 31日	平成30年7月豪雨災害救援活動(緊急消防援助隊受援活動実施)
令和2年	7月4日 ～ 14日	令和2年7月豪雨災害救援活動(熊本県八代市坂本町他で緊急消防援助隊として救援活動を実施)

(2) 組織



(3) 運航体制

① 基地 岡山市北区日応寺761-1 岡山空港内

② 勤務体制 365日体制

③ 運航時間 8時30分から17時15分
(緊急時は日の出から日没まで)

④ 職員配置

- ・ 県職員 2名
- ・ 消防防災航空隊 8名
- ・ 運航委託会社 4名
- (合計) 14名

2 運航状況

(1) 令和2年度活動

区 分			令和2年度	
災害業務	火災	県内	件数	22
			運航時間	34:27
			搬送人員	0
		県外	件数	2
			運航時間	5:17
			搬送人員	0
	救助	県内	件数	10
			運航時間	11:23
			搬送人員	9
		県外	件数	6
			運航時間	6:34
			搬送人員	16
	救急	県内	件数	16
			運航時間	6:40
			搬送人員	12
県外		件数	16	
		運航時間	18:04	
		搬送人員	27	
災害応急	県内	件数	0	
		運航時間	0:00	
		搬送人員	0	
	県外	件数	2	
		運航時間	1:49	
		搬送人員	0	
小 計			件数	74
			運航時間	84:14
			搬送人員	64
通常業務	自隊訓練		件数	126
			運航時間	188:17
	他隊との合同訓練	広域応援訓練	件数	3
			運航時間	4:06
		その他の合同訓練	件数	10
			運航時間	12:38
	その他行政業務		件数	1
		運航時間	2:00	
小 計			件数	140
			運航時間	207:01
調査			件数	1
			運航時間	1:30
試験 検査			件数	12
			運航時間	10:30
その他			件数	4
			運航時間	5:27
合 計			件数	231
			運航時間	308:42
			搬送人員	64
運航休止日数			日数	73

(2) 年度別活動(過去5年)

区分			平成28年度	平成29年度	平成30年度	平成31年度	令和2年度	合計		
災害業務	火災	県内	件数	8	13	10	11	22	64	
			運航時間	5:01	10:36	10:41	10:21	34:27	71:06	
			搬送人員	0	0	0	0	0	0	
		県外	件数	0	2	0	7	2	11	
			運航時間	0:00	4:21	0:00	8:28	5:17	18:06	
			搬送人員	0	0	0	0	0	0	
	救助	県内	件数	13	14	19	8	10	64	
			運航時間	16:16	11:17	17:14	9:45	11:23	65:55	
			搬送人員	4	9	12	6	9	40	
		県外	件数	3	4	1	5	6	19	
			運航時間	2:42	2:45	0:51	4:44	6:34	17:36	
			搬送人員	2	15	1	1	16	35	
	救急	県内	件数	15	13	21	17	16	82	
			運航時間	10:08	5:51	9:23	9:38	6:40	41:40	
			搬送人員	11	13	17	13	12	66	
		県外	件数	17	9	16	16	16	74	
			運航時間	13:37	6:33	14:25	14:14	18:04	66:53	
			搬送人員	16	20	16	15	27	94	
	災害応急	県内	件数	0	0	12	0	0	12	
			運航時間	0:00	0:00	13:54	0:00	0:00	13:54	
			搬送人員	0	0	0	0	0	0	
県外		件数	1	0	0	0	2	3		
		運航時間	1:31	0:00	0:00	0:00	1:49	3:20		
		搬送人員	0	0	0	0	0	0		
小計			件数	57	55	79	64	74	329	
			運航時間	49:15	41:23	66:28	57:10	84:14	298:30	
			搬送人員	33	57	46	35	64	235	
通常業務	自隊訓練		件数	114	119	109	117	126	585	
			運航時間	139:05	168:48	157:50	169:06	188:17	823:06	
	他隊との 合同訓練	広域応援訓練	件数	1	1	3	4	3	12	
			運航時間	2:10	1:35	3:04	5:00	4:06	15:55	
		その他の合同訓練	件数	26	16	28	18	10	98	
			運航時間	25:00	21:05	28:20	20:11	12:38	107:14	
	その他行政業務		件数	4	0	3	2	1	10	
			運航時間	6:40	0:00	4:50	3:25	2:00	16:55	
	小計			件数	145	136	143	141	140	705
				運航時間	172:55	191:28	194:04	197:42	207:01	963:10
調査			件数	1	0	1	1	1	4	
			運航時間	1:55	0:00	0:55	1:35	1:30	5:55	
試験 検査			件数	18	14	21	10	12	75	
			運航時間	13:00	13:44	13:20	13:43	10:30	64:17	
その他			件数	1	3	0	0	4	8	
			運航時間	0:10	4:57	0:00	0:00	5:27	10:34	
合計			件数	222	208	244	216	231	1121	
			運航時間	237:15	251:32	274:47	270:10	308:42	1342:26	
			搬送人員	33	57	46	35	64	235	
運航休止日数			日数	99	167	65.5	68	73	472.5	

(3)月別活動

区分			4月	5月	6月	7月	8月	9月	10月	11月	12月	1月	2月	3月	合計		
災害業務	火災	県内	件数	1	3			2	2	1		2	3	6	2	22	
			運航時間	0:07	3:38			6:55	7:42	0:50		4:40	3:50	4:12	2:33		34:27
			搬送人員	0	0			0	0	0		0	0	0	0		0
		県外	件数		2												2
			運航時間		5:17												5:17
			搬送人員		0												0
	救助	県内	件数	2	1	1	1		1	1				3		10	
			運航時間	3:03	0:29	1:28	0:58		0:37	2:48				2:00			11:23
			搬送人員	2	1	0	2		1	0				3			9
		県外	件数				4	1							1		6
			運航時間				4:41	1:00							0:53		6:34
			搬送人員				12	1							3		16
	救急	県内	件数	5	2		1	2	1	1				4		16	
			運航時間	1:38	0:56		0:28	0:59	0:10	0:50				1:39			6:40
			搬送人員	3	1		2	1	1	1				3			12
		県外	件数			1	3	3	1	3		3			1	1	16
			運航時間			3:21	1:52	3:16	0:51	3:31		2:34			0:29	2:10	18:04
			搬送人員			1	12	3	1	3		3			3	1	27
	災害応急	県内	件数													0	
運航時間																0:00	
搬送人員																0	
県外		件数				2										2	
		運航時間				1:49										1:49	
		搬送人員				0										0	
小計			件数	8	8	2	11	8	5	6	0	5	3	15	3	74	
			運航時間	4:48	10:20	4:49	9:48	12:10	9:20	7:59	0:00	7:14	3:50	9:13	4:43	84:14	
			搬送人員	5	2	1	28	5	3	4	0	3	0	12	1	64	
通常業務	自隊訓練		件数	12	10	12	7	9	9	19		5	11	13	19	126	
			運航時間	18:30	15:30	18:15	9:45	13:20	12:10	28:20		7:55	17:12	19:15	28:05	188:17	
	他隊との 合同訓練	広域応援訓練	件数					1					1		1	3	
			運航時間					1:20					1:12		1:34	4:06	
	その他の合同訓練	件数					1	4	1				3		1	10	
		運航時間					1:30	5:30	1:30				3:08		1:00	12:38	
	その他行政業務		件数					1								1	
			運航時間					2:00								2:00	
	小計			件数	12	10	12	7	12	13	20	0	5	15	13	21	140
				運航時間	18:30	15:30	18:15	9:45	18:10	17:40	29:50	0:00	7:55	21:32	19:15	30:39	207:01
調査			件数						1						1		
			運航時間						1:30						1:30		
試験 検査			件数			1		1	1	1	5		1	2	12		
			運航時間			0:20		0:30	0:25	0:40	6:50		0:32	1:13	10:30		
その他			件数				4								4		
			運航時間				5:27								5:27		
合計			件数	20	18	15	22	20	19	28	1	15	18	29	26	231	
			運航時間	23:18	25:50	23:24	25:00	30:20	27:30	39:44	0:40	21:59	25:22	29:00	36:35	308:42	
			搬送人員	5	2	1	28	5	3	4	0	3	0	12	1	64	
運航休止日数			日数	1	2	3	4	2	2	10	30	11	3	2	3	73	

(4)消防本部別活動

区分			岡山市消防局	倉敷市消防局	津山圏域消防組合消防本部	玉野市消防本部	笠岡地区消防組合消防本部	井原地区消防組合消防本部	総社市消防本部	高梁市消防本部	新見市消防本部	東備消防組合消防本部	真庭市消防本部	美作市消防本部	赤磐市消防本部	瀬戸内市消防本部	岡山県(緊援隊受援等)	その他(他県応援等)	合計	
災害業務	火災	件数	3	1			5	4	1	1	1	6						2	24	
		運航時間	3:05	3:07			11:19	9:54	1:33	0:54	0:07	4:28							5:17	39:44
		搬送人員	0	0			0	0	0	0	0	0							0	0
	救助	件数			1				4				2	2	1				6	16
		運航時間			0:57				2:05				4:16	1:36	2:29				6:34	17:57
		搬送人員			1				4				0	3	1				16	25
	救急	件数			3				4	3	3		2	1					16	32
		運航時間			1:25				0:47	1:26	1:49		0:48	0:25					18:04	24:44
		搬送人員			1				4	1	2		3	1					27	39
	災害応急	件数																	2	2
		運航時間																	1:49	1:49
		搬送人員																	0	0
	小計	件数	3	1	4	0	5	4	9	4	4	8	4	2	0	0	0	0	26	74
		運航時間	3:05	3:07	2:22	0:00	11:19	9:54	4:25	2:20	1:56	8:44	2:24	2:54	0:00	0:00	0:00	0:00	31:44	84:14
		搬送人員	0	0	2	0	0	0	8	1	2	0	6	2	0	0	0	0	43	64
通常業務	市町村等 防災訓練	件数																3	3	
		運航時間																	4:06	4:06
	消防本部 連携訓練	件数		2			1	1	1	1	1		1			2				10
		運航時間		1:58			1:30	1:10	1:35	1:55	0:55		1:30			2:05				12:38
合計	件数	3	3	4	0	5	5	10	5	5	9	4	3	0	2	0	0	29	87	
	運航時間	3:05	5:05	2:22	0:00	11:19	11:24	5:35	3:55	3:51	9:39	2:24	4:24	0:00	2:05	0:00	0:00	35:50	100:58	
	搬送人員	0	0	2	0	0	0	8	1	2	0	6	2	0	0	0	0	43	64	

(5)緊急運航活動状況

(R2.4.1～R3.3.31)

番号	種別	日付	災害場所 要請本部	時間	活動内容
1	救助 山岳	令和2年 4月5日	総社市秦 城山 荒平山城跡付近登山道 総社市消防本部	0:34	総社市秦地内の城山を登山中の85歳男性が、荒平山城跡付近で転倒し、額を打撲し出血している。自力での下山は不可能。道が険しく距離もあり下山に時間を要するため防災ヘリに要請があったもの。地上隊によりバックボード固定されており、担架にて吊り上げ救助する。
2	救急 一般負傷	令和2年 4月5日	総社市秦 城山 荒平山城跡付近登山道 総社市消防本部	0:12	上記の傷病者を秦コミュニティー広場(総社No.20)に搬送する。
3	救急 医師搬送	令和2年 4月9日	久米郡美咲町藤原 藤原橋西詰交差点 津山圏域消防組合消防本部	0:13	トラックと軽四トラックの正面衝突事故。挟まれがあり早急な医療介入が必要となり、ドクターヘリが運航不能のため、岡山県消防防災航空隊にドクヘリ的運航の要請があったもの。
4	救助 山岳	令和2年 4月14日	美作市後山 船木山登山道 美作市消防本部	2:29	2日前から行方不明になっている要救助者の捜索要請が県警ヘリと入れ替わりであったもの。後山キャンプ場から約40分登ったところの沢に横たわっている要救助者を地上隊が発見し、防災ヘリで担架にて吊り上げ救助する。
5	救急 一般負傷	令和2年 4月14日	美作市後山 船木山登山道 美作市消防本部	0:25	上記の傷病者を美作市消防本部に搬送する。
6	救急 医師搬送	令和2年 4月24日	高梁市備中町平川(津々羅)13072番地1 先田 高梁市消防本部	0:25	意識障害がある傷病者の搬送のためドクヘリ的運航の要請があったもの。川崎医科大学附属病院の医師及び看護師を搬送する。川崎医科大学附属病院ドクターヘリが別事案出動中のため、岡山県消防防災航空隊が出動する。
7	救急 急病	令和2年 4月24日	高梁市備中町平川(津々羅)13072番地1 先田 高梁市消防本部	0:23	上記の傷病者を救急隊から引継ぎ、備中町多目的広場(高梁No.13)から岡山赤十字病院(岡山北署No.6)へ搬送する。
8	火災 林野	令和2年 4月30日	備前市吉永町加賀美宇原地区から東の林野 東備消防組合消防本部	0:07	林野火災で現在約1,000㎡ほど延焼しており、延焼拡大が示唆されるため空中消火の要請があり出動したもの。
9	火災 林野	令和2年 5月8日	加賀郡吉備中央町笹目604番地 北東約60m付近 山林 岡山市消防局	1:36	木片を焼却中に炎が付近の枯草に燃え移り、休耕田及び林野へと延焼拡大したため空中消火の要請を受け出動したもの。岡山市消防航空隊は耐空検査中のため、岡山県消防防災航空隊が出動する。
10	火災 林野	令和2年 5月8日	兵庫県朝来市佐養佐中山林 南但消防本部	2:49	兵庫県朝来市で発生した林野火災に、広域航空消防応援での空中消火要請があり、岡山県消防防災航空隊が出動する。
11	火災 林野	令和2年 5月9日	兵庫県朝来市佐養佐中山林 南但消防本部	2:28	兵庫県朝来市で発生した林野火災に、広域航空消防応援での空中消火要請があり、岡山県消防防災航空隊が出動する。
12	火災 林野	令和2年 5月14日	高梁市川上町上大竹(相坪)2667番地6 高梁市消防本部	0:54	建物火災から周囲の林野に延焼拡大中のため、上空偵察及び空中消火の依頼を受け出動したもの。
13	救助 山岳	令和2年 5月21日	総社市奥坂 鬼ノ城・岩屋登山道 総社市消防本部	0:29	総社市奥坂地内山中を歩行中の76歳男性が、息苦しさを訴え動けなくなっている。救助隊が出動し救出に向かうも、道が険しく距離もあり下山に時間を要するため防災ヘリに要請した。要救助者を担架、救命士をピタゴールにてPUする。
14	救急 急病	令和2年 5月21日	総社市奥坂 鬼ノ城・岩屋登山道 総社市消防本部	0:10	上記の傷病者をアクアセンター吉備路(総社No.13)へ搬送する。
15	火災 その他	令和2年 5月24日	岡山市北区御津河内3539番地19 OMエコクリーン(御津最終処分場) 岡山市消防局	1:08	OMエコクリーン(御津最終処分場)にて100m×100mの範囲で積んでいた廃棄物が延焼したもの。北側の林野へ延焼拡大のおそれがあるため、ヘリによる空中消火及び上空偵察の要請を受けて出動する。岡山市消防航空隊は耐空検査中のため、岡山県消防防災航空隊が出動する。

16	救急 医師搬送	令和2年 5月24日	久米郡美咲町北409番6号 付近 津山圏域消防組合消防本部	0:46	まきばの館に向かう途中の道で車が横転し、2名が閉じ込められている。川崎医科大学附属病院のドクターヘリを要請するが待機中に別事案対応となり、岡山県消防防災航空隊にドクヘリ的運航の要請があったもの。
17	救助 その他	令和2年 6月4日	備前市日生町大多府131番地 東備消防組合消防本部	1:28	84歳男性が行方不明となり、上空からの捜索依頼により岡山県消防防災航空隊が出動する。
18	救急 転院搬送	令和2年 6月6日	山口県岩国市愛宕町1丁目1番1号 国立病院機構 岩国医療センター 岩国地区消防組合	3:21	重症心不全の34歳男性を山口県「岩国医療センター」から大阪府「国立循環器病研究センター」に転院搬送要請。山口県防災ヘリ及び広島県防災ヘリが耐空検査で運航休止中のため、中国五県消防防災ヘリコプター相互応援協定により岡山県消防防災航空隊が出動する。
19	救助 自然災害	令和2年 7月8日	熊本県八代市坂本町鎌瀬三坂地区 熊本県	1:06	坂本町鎌瀬三坂地区の孤立者13名の救出を依頼されたもの。搬送先については、八代市大村町にある会地公園で調整済み。
20	救急 その他	令和2年 7月8日	熊本県八代市坂本町鎌瀬三坂地区 熊本県	0:29	上記の孤立者のうち、5名を会地公園へ搬送する。
21	救助 自然災害	令和2年 7月8日	熊本県八代市坂本町市ノ俣 熊本県	0:53	坂本町市ノ俣の孤立者4名の救出を依頼されたもの。孤立者については怪我なし、自力歩行可能。搬送先については、八代市大村町にある会地公園で調整済み。
22	救急 その他	令和2年 7月8日	熊本県八代市坂本町市ノ俣 熊本県	0:32	上記の孤立者4名を会地公園へ搬送する。
23	救助 その他	令和2年 7月8日	熊本県八代市坂本町 熊本県	1:22	坂本町市ノ俣地内の未検索一世帯の確認及び球磨川流域(球磨川スポーツ公園～芦北町白石)の捜索救助を依頼されたもの。
24	災害応急対策活動 情報収集	令和2年 7月9日	熊本県八代地区～芦北地区 熊本県	1:07	八代市坂本町から芦北町吉尾までの被害状況調査を依頼されたもの。
25	救助 自然災害	令和2年 7月10日	熊本県球磨郡球磨村 川島地区 熊本県	1:20	球磨村川島地区に孤立者が22名いるため捜索救助を依頼されたもの。搬送先は球磨村総合運動公園で燃料も600ℓ確保している。
26	救急 その他	令和2年 7月10日	熊本県球磨郡球磨村 川島地区 熊本県	0:51	上記の孤立者のうち、3名を会地公園へ搬送する。
27	災害応急対策活動 その他	令和2年 7月10日	熊本県球磨郡球磨村 川島地区 熊本県	0:42	球磨村総合運動公園から自衛隊員2名を搭乗させ、川島分校グラウンドへ現場投入を依頼されたもの。
28	救助 山岳	令和2年 7月25日	真庭市蒜山上長田 中蒜山登山道8合目 真庭市消防本部	0:58	中蒜山登山中の58歳男性が、右足を負傷し歩行不能になったもの。
29	救急 一般負傷	令和2年 7月25日	真庭市蒜山上長田 中蒜山登山道8合目 真庭市消防本部	0:28	上記の傷病者を真庭市消防本部(真庭No.24)へ搬送する。
30	救助 山岳	令和2年 8月15日	島根県出雲市大社町遙塔地内の山中 出雲市消防本部	1:00	42歳男性が、北山縦走中に熱中症症状があり体動困難となったため出動したもの。 ※島根県防災ヘリは、耐空検査で運休のため、中国五県消防防災ヘリコプター相互応援協定により岡山県消防防災航空隊が出動する。
31	救急 急病	令和2年 8月15日	島根県出雲市大社町遙塔地内の山中 出雲市消防本部	0:42	上記の傷病者を出雲空港へ搬送する。
32	救急 医師搬送	令和2年 8月17日	新見市高尾2278-1 渡辺病院 新見市消防本部	0:27	脳卒中疑いがある傷病者の搬送のためドクヘリ的運航の要請があったもの。川崎医科大学附属病院の医師及び看護師を搬送する。 川崎医科大学附属病院ドクターヘリが別事案対応のため、岡山県消防防災航空隊が出動する。

33	救急 転院搬送	令和2年 8月17日	新見市高尾2278-1 渡辺病院 新見市消防本部	0:32	上記の傷病者を岡山市民病院屋上HPへ搬送する。
34	火災 林野	令和2年 8月19日	井原市笹賀町2丁目地内 井原地区消防組合消防本部	2:35	井原市笹賀町経ヶ丸地内山林から、白煙及び炎が見える状況であり、放水開始までに時間を要することから延焼拡大危険があるため、上空偵察及び空中消火の依頼を受け出動したもの。
35	火災 林野	令和2年 8月20日	井原市笹賀町2丁目地内 井原地区消防組合消防本部	4:20	井原市笹賀町経ヶ丸地内山林から、白煙及び炎が見える状況であり、放水開始までに時間を要することから延焼拡大危険があるため、上空偵察及び空中消火の依頼を受け出動したもの。
36	救急 転院搬送	令和2年 8月26日	山口県岩国市愛宕町1丁目1番1号 国立病院機構 岩国医療センター 岩国地区消防組合	1:46	心房細動、心原性ショック、左冠動脈血栓閉塞の13歳女性を国立病院岩国医療センターから岡山大学病院に転院搬送要請。 ※山口県防災ヘリが耐空検査で運航休止中のため、中国五県消防防災ヘリコプター相互応援協定により岡山県消防防災航空隊が出動する。
37	救急 転院搬送	令和2年 8月30日	香川県小豆郡小豆島町池田2060-1 小豆島中央病院 小豆地区消防本部	0:48	小豆島中央病院から香川県立中央病院まで急性虫垂炎患者の転院搬送依頼があり出動したもの。 ※香川県防災ヘリは別事案対応中のため、岡山県・香川県消防防災ヘリコプター相互応援協定により岡山県消防防災航空隊が出動する。
38	救助 山岳	令和2年 9月21日	総社市秦 城山 荒平山城跡付近登山道 総社市消防本部	0:37	オフロードバイク(155cc)で走行中転倒し、左下腿の骨折をし、動けなくなった。救急隊及び支援隊が向かうが、発生場所までの距離があり、下山に時間を要するため防災ヘリを要請したもの。
39	救急 交通	令和2年 9月21日	総社市秦 城山 荒平山城跡付近登山道 総社市消防本部	0:10	上記の傷病者を総社河川敷(総社No.3)に搬送する。
40	火災 林野	令和2年 9月22日	浅口郡里庄町新庄3516-10 住宅西側山林 笠岡地区消防組合消防本部	4:35	焚火の火が林野に燃え移り、延焼拡大危険があるため、上空偵察及び空中消火の依頼を受け出動したもの。
41	火災 林野	令和2年 9月23日	浅口郡里庄町新庄3516-10 住宅西側山林 笠岡地区消防組合消防本部	3:07	焚火の火が林野に燃え移り、延焼拡大危険があるため、上空偵察及び空中消火の依頼を受け出動したもの。
42	救急 転院搬送	令和2年 9月30日	香川県小豆郡小豆島町池田2060-1 小豆島中央病院 小豆地区消防本部	0:51	小豆島中央病院から香川県立中央病院まで細菌性髄膜炎患者の転院搬送依頼があり出動したもの。 ※香川県防災ヘリは50h・100h点検運休中のため、岡山県・香川県消防防災ヘリコプター相互応援協定により岡山県消防防災航空隊が出動する。
43	救助 その他	令和2年 10月7日	備前市福田867-8 東備消防組合消防本部	2:48	77歳男性が行方不明となり、上空からの捜索依頼により岡山県消防防災航空隊が出動する。
44	救急 転院搬送	令和2年 10月15日	香川県木田郡三木町池戸1750-1 香川医科大学附属病院 高松市消防局	1:59	香川大学医学部附属病院から、大阪市立大学医学部附属病院まで脳腫瘍患者の転院搬送依頼があり出動したもの。 ※香川県防災ヘリは耐空検査中のため、岡山県・香川県消防防災ヘリコプター相互応援協定により岡山県消防防災航空隊が出動する。
45	救急 交通	令和2年 10月15日	新見市上熊谷下宮の上 県道新見勝山線 新見市消防本部	0:50	軽四同士の正面衝突事故で、負傷者2名のうち1名は車内に取り残されている。重傷者2名のため、岡山県消防防災航空隊にドクヘリ的運用にて搬送要請があったもの。
46	火災 建物	令和2年 10月16日	笠岡市富岡533番地 住宅 笠岡地区消防組合消防本部	0:50	住宅密集地での火災で、早期の状況把握取得のため、上空偵察の依頼を受け出動したもの。
47	救急 転院搬送	令和2年 10月16日	香川県小豆郡小豆島町池田2060-1 小豆島中央病院 小豆地区消防本部	0:44	小豆島中央病院から香川県立中央病院まで脳出血患者の転院搬送依頼があり出動したもの。 ※香川県防災ヘリは耐空検査中のため、岡山県・香川県消防防災ヘリコプター相互応援協定により岡山県消防防災航空隊が出動する。
48	救急 転院搬送	令和2年 10月19日	香川県小豆郡小豆島町池田2060-1 小豆島中央病院 小豆地区消防本部	0:48	小豆島中央病院から香川県立中央病院まで総胆管結石性胆管炎患者の転院搬送依頼があり出動したもの。 ※香川県防災ヘリは耐空検査中のため、岡山県・香川県消防防災ヘリコプター相互応援協定により岡山県消防防災航空隊が出動する。
49	救急 転院搬送	令和2年 12月16日	香川県小豆郡小豆島町池田2060-1 小豆島中央病院 小豆地区消防本部	0:53	小豆島中央病院から香川県立中央病院まで右緊張性気胸、特発性間質性肺炎患者(コロナ陰性)の転院搬送依頼があり出動したもの。 ※香川県防災ヘリは耐空検査中のため、岡山県・香川県消防防災ヘリコプター相互応援協定により岡山県消防防災航空隊が出動する。

50	火災 林野	令和2年 12月19日	総社市榎谷3153番地 難波宅北東山林 総社市消防本部	1:33	焚火をしていたところ山に燃え移り、延焼拡大しているため、上空偵察及び消火活動の依頼を受けて出動したもの。
51	火災 建物	令和2年 12月21日	倉敷市下津井2559 松島 倉敷市消防局	3:07	建物火災が林野へ延焼拡大しているため、上空偵察の依頼を受けて出動したもの。
52	救急 転院搬送	令和2年 12月23日	香川県小豆郡小豆島町池田2060-1 小豆島中央病院 小豆地区消防本部	0:49	小豆島中央病院から香川県立中央病院まで総胆管結石患者(コロナ陰性)の転院搬送依頼があり出動したもの。 ※香川県防災ヘリは耐空検査中のため、岡山県・香川県消防防災ヘリコプター相互応援協定により岡山県消防防災航空隊が出動する。
53	救急 転院搬送	令和2年 12月30日	香川県小豆郡小豆島町池田2060-1 小豆島中央病院 小豆地区消防本部	0:52	小豆島中央病院から香川大学医学部附属病院まで33週切迫早産(コロナ陰性)患者の転院搬送依頼があり出動したもの。 ※香川県防災ヘリは機体整備中のため、岡山県・香川県消防防災ヘリコプター相互応援協定により岡山県消防防災航空隊が出動する。
54	火災 林野	令和3年 1月14日	岡山市北区西花尻261番地 帝釈天 正法寺 北東林野 岡山市消防局	0:21	岡山市北区西花尻付近の林野火災において広範囲に延焼拡大しているため、ヘリによる上空偵察及び消火活動の依頼を受けて出動したもの。 ※岡山市消防航空隊は25時間点検中のため、岡山県消防防災航空隊が出動する。
55	火災 林野	令和3年 1月15日	小田郡矢掛町江良片山地内 山林 井原地区消防組合消防本部	1:32	山の中腹付近から煙が見えている状況で矢掛町内の断水が予測され、消火栓が使用不能であり、放水開始まで時間を要することから、延焼拡大危険が考えられるため、上空偵察及び消火活動の依頼を受けて出動したもの。
56	火災 林野	令和3年 1月17日	浅口市鴨方町鴨方 小迫池北側 山林 笠岡地区消防組合消防本部	1:57	浅口市鴨方町鴨方小迫池北側の山林において白煙が揚がっているとの内容で入電する。消防隊出動中、山頂付近に黒煙を発見したため、上空偵察の依頼を受け出動したもの。
57	救助 山岳	令和3年 2月5日	真庭市吉地内山林 真庭市消防本部	0:38	林業作業中の20代男性に、伐採中の倒木が当たり負傷したもの。傷病者のPU及び指定の場外地まで搬送のため防災ヘリを要請したもの。 岡山県ドクターヘリも同事案に出動しており、ハイランドおちあい大駐車場待機中。
58	救急 労働災害	令和3年 2月5日	真庭市吉地内山林 真庭市消防本部	0:20	上記の傷病者及び救命士をハイランドおちあい大駐車場(真庭No.8)に搬送し、傷病者を岡山県ドクターヘリに引き継ぐ。
59	火災 林野	令和3年 2月6日	和氣町南山方262-2先林野等 東備消防組合消防本部	1:00	自宅付近の休耕田の草を焼却していたものが、小屋及び林野に燃え移り延焼拡大しているため、上空偵察及び空中消火の依頼があり出動したもの。
60	火災 林野	令和3年 2月10日	備前市日生町寒河3358番地1 付近山林 東備消防組合消防本部	0:36	林野火災で延焼しており、偵察及び、空中消火の依頼を受け出動したもの。
61	火災 林野	令和3年 2月10日	和氣郡和氣町保曾1219付近山林 東備消防組合消防本部	0:12	林野火災で延焼しており、偵察及び、空中消火の依頼を受けて出動したもの。
62	救急 医師搬送	令和3年 2月10日	高梁市備中町布賀(東)2843番地先 高梁市消防本部	0:38	高梁市消防本部から気胸疑いの傷病者を搬送するために、ドクターヘリの要請があった。川崎医科大学附属病院及び高梁市消防本部と調整後、川崎医科大学附属病院の医師及び看護師を川上バスセンターに搬送が決定し出動する。 川崎医科大学附属病院ドクターヘリが別案対応のため、岡山県消防防災航空隊が出動する。
63	火災 林野	令和3年 2月12日	新見市豊永宇山2311番地 西山明幸宅付近の山林 新見市消防本部	0:07	ゴミ焼きをしていて、山の方向に燃え広がっているため、上空偵察及び消火活動要請があり出動する。
64	救助 山岳	令和3年 2月13日	津山市阿波高福寺 南南東1キロ 付近 津山圏域消防組合消防本部	0:57	軽自動車山林走行中に約5m下の沢に転落したもの。要救助者3名いるとのことで、捜索、救出及び搬送の依頼を受け出動したもの。 岡山県ドクターヘリも同事案に出動し、阿波グランド待機中。
65	救急 交通	令和3年 2月13日	津山市阿波高福寺 南南東1キロ 付近 津山圏域消防組合消防本部	0:26	上記の傷病者を阿波グランド(津山No.6)へ搬送する。
66	救助 山岳	令和3年 2月21日	総社市清音三因 福山 八畳岩北西約100m登山道 総社市消防本部	0:25	73歳の女性が総社市清音三因福山を登山中に嘔吐、めまいを発生、自力での下山は不可能で時間を要するため、上空からのピックアップを要請され、出動したもの。

67	救急 急病	令和3年 2月21日	総社市清音三因 福山 八畳岩北西約100m登山道 総社市消防本部	0:15	上記の傷病者及び救命士を倉敷中央病院(倉敷No.1)へ搬送する。
68	救助 山岳	令和3年 2月21日	香川県仲多度郡琴平町琴平 仲多度南部消防組合消防本部	0:53	登山道を間違え山道に入り、道中で崖と斜面に挟まれ動けなくなった要救助者3名の救出のため出動したもの。 ※香川県防災ヘリは他事案対応のため、岡山県・香川県消防防災ヘリコプター相互応援協定により岡山県消防防災航空隊が出動する。
69	救急 急病	令和3年 2月21日	香川県仲多度郡琴平町琴平 仲多度南部消防組合消防本部	0:29	上記の傷病者3名を高松空港へ搬送し、香川県防災航空隊に引き継ぐ。
70	火災 林野	令和3年 2月22日	笠岡市西大島5917番地1 笠岡地区消防組合消防本部	0:50	笠岡市西大島で林野火災が発生し、山頂方向に向け延焼拡大中のため、上空偵察及び空中消火の依頼により出動したもの。
71	火災 林野	令和3年 2月25日	備前市吉永町加賀美361付近山林 東備消防組合消防本部	1:27	草焼きから林野へ燃え移り延焼拡大しているため、上空偵察及び空中消火の依頼を受け出動したもの。
72	火災 林野	令和3年 3月19日	井原市青野町寿恵宗地内 青野小学校付近 井原地区消防組合消防本部	1:27	別の林野火災からの飛び火で延焼拡大し、地上隊による消火活動が困難であるため、上空偵察及び空中消火の依頼を受け出動したもの。
73	救急 転院搬送	令和3年 3月24日	香川県小豆郡小豆島町池田2060-1 小豆島中央病院 小豆地区消防本部	2:10	小豆島中央病院から奈良県総合医療センターまで右気胸患者の転院搬送依頼があり出動したもの。 ※香川県防災ヘリは50・100時間点検のため、岡山県・香川県消防防災ヘリコプター相互応援協定により岡山県消防防災航空隊が出動する。
74	火災 林野	令和3年 3月27日	和気郡和気町福富868付近山林 東備消防組合消防本部	1:06	ゴミ焼きから林野へ燃え広がったもの。延焼拡大阻止のため、上空偵察及び空中消火の依頼を受け出動したもの。
合計74件				総飛行時間 84:14	

(6) 自隊訓練実施状況

訓練項目	訓練内容	回数	人員	訓練時間
救助訓練	ホイスト降下・ピックアップ訓練 救助資機材を活用した訓練	95	728	140:27
消火訓練	消火バケットによる訓練 ファイアーアタックによる訓練	23	173	36:05
物輸訓練	もっこによる物資搬送訓練	8	62	11:45
飛行訓練	機長操縦慣熟訓練 ヘリテレ訓練	0	0	0:00
合計		126	963	188:17

(7-1) 他隊との合同訓練(広域応援訓練)

番号	月日	実施機関	実施内容	訓練内容	人員	時間
1	8月29日	鳥取県	中国五県航空隊連携訓練	救助訓練	6	1:20
2	1月13日	広島県	広島空港駐機訓練	平行誘導路駐機訓練	7	1:12
3	3月26日	香川県	香川県・岡山県消防防災 航空隊合同訓練	救助訓練	9	1:34
合計 3件(実施 3件)					22	4:06

(7-2) 他隊との合同訓練(その他の合同訓練:市町村等防災訓練)

番号	月日	実施機関	実施内容	訓練内容	人員	時間
1	10月4日	新見市	哲多地区防災訓練	※コロナウイルス関連で中止	/	/
合計 1件(実施 0件)					0	0:00

(7-3)他隊との合同訓練(その他の合同訓練:消防本部連携訓練)						
番号	月日	実施機関	実施内容	訓練内容	人員	時間
1	7月29日	瀬戸内市消防本部	連携訓練	※緊急消防援助隊出動に伴い中止		
2	8月21日	岡山市消防航空隊	連携訓練	※緊急消防援助隊出動に伴い中止		
3	8月25日	美作市消防本部	連携訓練	救助訓練	6	1:30
4	9月14日	倉敷市消防局	連携訓練	救助訓練・ヘリテレ	7	1:30
5	9月15日	新見市消防本部	連携訓練	救助訓練・物輸訓練	7	1:55
6	9月17日	真庭市消防本部	連携訓練	※天候不良のため中止		
7	9月23日	玉野市消防本部	連携訓練	※緊急運航に伴い中止		
8	9月25日	笠岡地区消防組合消防本部	連携訓練	※緊急運航に伴い中止		
9	9月28日	東備消防組合消防本部	連携訓練	救助訓練	7	0:55
10	9月29日	総社市消防本部	連携訓練	救助訓練	7	1:10
11	10月13日	井原地区消防組合消防本部	連携訓練	消火訓練	8	1:30
12	1月19日	高梁市消防本部	連携訓練	救助訓練	8	1:35
13	1月27日	倉敷市消防局	連携訓練	離着陸訓練	8	0:28
14	1月28日	瀬戸内市消防本部	連携訓練	救助訓練	7	1:05
15	2月4日	真庭市消防本部	連携訓練	※雪不足のため中止		
16	2月5日	津山圏域消防組合	連携訓練	※緊急運航に伴い中止		
17	3月5日	倉敷市消防局	連携訓練	※天候不良のため中止		
18	3月7日	赤磐市消防本部	連携訓練	※コロナウイルス関連で中止		
19	3月14日	瀬戸内市消防本部	連携訓練	消火訓練	6	1:00
合計 19件(実施 10件)					71	12:38

(7-4)他隊との合同訓練(その他の合同訓練:その他の連携訓練)

番号	月日	実施機関	実施内容	訓練内容	人員	時間
合計 0件(実施0件)					0	0:00

(8) その他行政業務

番号	月日	実施機関	実施内容	訓練内容	人員	時間
1	8月18日	水産課	一般行政活動	養殖施設設置状況調査	8	2:00
2		治山課	一般行政活動	ナラ枯れ被害木探査 ※天候不良のため中止		
3		河川課	一般行政活動	河川改修進捗状況調査 ※天候不良のため中止		
合計 3件(実施1件)					8	2:00

(9) 調査

番号	月日	実施機関	実施内容	訓練内容	人員	時間
1	10月23日	きび	調査飛行	通信機器試験、地形慣熟	7	1:30
合計 1件(実施 1件)					7	1:30

3 点検整備状況

(1) 点検整備に伴う飛行

番号	月日	実施内容	時間
1	6月15日	ホイスト点検	0:20
2	9月24日	ホイスト点検	0:30
3	10月26日	耐空検査 搬入に伴う空輸	0:25
4	11月30日	耐空検査 テストフライト	0:40
5	12月1日	耐空検査 テストフライト	0:20
6	12月2日	耐空検査 テストフライト	3:00
7	12月7日	耐空検査 ヘリテレテストフライト	1:25
8	12月10日	耐空検査 領収フライト及び空輸	1:20
9	12月11日	無線機器等テストフライト	0:45
10	2月16日	ホイスト点検	0:32
11	3月26日	ホイスト点検	0:36
12	3月29日	ヘリテレテストフライト	0:37
合計12件		10時間30分	

(2) 運航を休止した点検整備

番号	点検月日	点検整備内容	所要日数
1	4月15日	機体25時間/30日(3回目) エンジン25時間	1
2	5月10日～5月11日	機体25時間/30日(4回目) エンジン100時間	2
3	6月5日	機体25時間/30日(1回目) エンジン25時間	1
4	6月28日～6月29日	機体25時間/30日(2回目) エンジン50時間	2
5	7月13日	機体25時間/30日(3回目) エンジン25時間	1
6	7月19日～7月21日	機体100時間/30日(4回目)、6ヵ月点検 エンジン100時間、150時間/6ヵ月点検	3
7	8月14日	機体25時間/30日(1回目) エンジン25時間	1
8	8月31日～9月1日	機体25時間/30日(2回目) エンジン50時間	2
9	9月18日	機体25時間/30日(3回目) エンジン25時間	1
10	10月4日	ホイスト取外し	0.5
11	10月5日～6日	機体25時間/30日(4回目) エンジン100時間	2
12	10月18日	機体25時間/30日(1回目) エンジン25時間	1
13	10月25日～12月10日	耐空検査 機体600時間/12ヶ月	46.5
14	12月24日	機体25時間/30日(1回目) エンジン25時間	1
15	1月22日～1月24日	機体25時間/30日(2回目) エンジン50時間	3
16	2月15日	機体25時間/30日(3回目) エンジン25時間	1
17	2月23日	無線系統不具合修理	1
18	3月6日～3月7日	機体25時間/30日(4回目) エンジン100時間	2
19	3月20日	機体25時間/30日(1回目) エンジン25時間	1
合計 73日			

4 資料集

(1) 消防防災航空センター職員一覧

令和 二 年 度	職名	氏名	派遣元消防本部等	在職期間	
	事務職				
	センター長	中村 勝利	(消防保安課)	R2.4.1～	
	主任	赤木 卓郎		H31.4.1～	
	航空隊				
	隊長	名越 康雄	倉敷市消防局	H30.4.1～	
	副隊長	坂手 浩一	津山圏域消防組合消防本部	H31.4.1～	
	副隊長	吉富 真吾	総社市消防本部	H30.4.1～	
	隊員	三宅 智彦	笠岡地区消防組合消防本部	R2.4.1～	
	隊員	栗根 義則	玉野市消防本部	R2.4.1～	
	隊員	黒川 楽	倉敷市消防局	H31.4.1～	
	隊員	山崎 功一	真庭市消防本部	H30.4.1～	
	隊員	富田 恭靖	高梁市消防本部	R2.4.1～	

令和 三 年 度	職名	氏名	派遣元消防本部等	在職期間	
	事務職				
	センター長	中村 勝利	(消防保安課)	R2.4.1～	
	主事	三竿 陸		R3.4.1～	
	航空隊				
	隊長	坂手 浩一	津山圏域消防組合消防本部	H31.4.1～	
	副隊長	佐藤 憲治	倉敷市消防局	R3.4.1～	
	副隊長	三宅 智彦	笠岡地区消防組合消防本部	R2.4.1～	
	副隊長	黒川 楽	倉敷市消防局	H31.4.1～	
	隊員	数藤 貴博	赤磐市消防本部	R3.4.1～	
	隊員	栗根 義則	玉野市消防本部	R2.4.1～	
	隊員	富田 恭靖	高梁市消防本部	R2.4.1～	
	隊員	山本 和正	井原地区消防組合消防本部	R3.4.1～	

(2) 主要性能・装備品

機種	ベル412EP	
機体番号	JA119H	
機名	きび	
機体	製造会社名	ベル・ヘリコプター・テキストロン・カナダ・リミテッド
	型式	ベル412EP
	全長(m)	17.1
	主回転翼直径(m)	14.0
座席数	乗務員(人)	2
	旅客(人)	13
重量	全備重量(Kg)	5398
	空虚重量(Kg)	3649
	有効搭載量(Kg)	1749
エンジン	製造会社	プラット・アンド・ホイットニ・カナダ
	型式	PT6T-3D
	基数	1(ツイン・パック)
性能	最大速度(Km/h)	259
	巡航速度(Km/h)	226
	航続距離(Km)	678
	航続時間(h)	3
燃料	使用燃料(l)	JET A-1
	タンク容量(l)	1251
	消費量(l/h)	317
装置	カーゴフック(Kg)	2041
	ホイスト(Kg)	272
	照明装置	3000万カンデラ
	リベリング装置	2式
	機外拡声装置	出力1200W
	ヘリテレ装置	1式

装備品	可視カメラ、赤外線カメラ	FLIR製Ultra8500 ・可視:オートフォーカス、18倍連続ズーム、自動追尾装置 ・赤外線:10倍連続ズーム
	消火バケツ	900ℓ
	消火タンク	1420ℓ
	救急ストレッチャー	・ファーノ28A(ヘリ専用:固定装置付)
	救急資機材	・生体情報モニタ(Life Scope BSM-1773)
		・AED(レールタル ハートスタートFR3)
		・酸素ボンベ(9.4リットル、2.8リットル)
		・自動式人工呼吸器
		・自動吸引器
	ほか	
	救助用担架	・ワイヤーバスケット式(チタン・分離折畳式)
	救助資機材	・ベストスリング
		・ピタゴール
		・DXサバイバースリング
		・レスキュースリング
ほか		

<緊急運航>

救急搬送（ドクヘリの運航） 高梁市
（令和2年4月24日）



林野火災 兵庫県
（令和2年5月9日）



転院搬送 山口県
（令和2年6月6日）



令和2年7月豪雨災害 熊本県
（令和2年7月4日～令和2年7月14日）



令和2年7月豪雨災害 熊本県
（令和2年7月4日～令和2年7月14日）



令和2年7月豪雨災害 熊本県
（令和2年7月4日～令和2年7月14日）



<緊急運航>

令和2年7月豪雨災害 熊本県
(令和2年7月4日～令和2年7月14日)



山岳救助 真庭市
(令和2年7月25日)



山岳救助 島根県
(令和2年8月15日)



山岳救助 総社市
(令和2年9月21日)



建物火災 倉敷市
(令和2年12月21日)



転院搬送 香川県
(令和2年12月23日)



<各種防災訓練等>

倉敷市消防局連携訓練



井原市消防本部連携訓練



岡山県航空運用調整会議に伴う連携訓練



岡山県ドクターヘリスタッフ視察研修



中国五県連携訓練



広島空港平行誘導路駐機訓練



< 自隊訓練 >

救助訓練（上水島）



救助訓練（北房）



救助訓練（奥津湖）



救助訓練（残土センター）



物輸訓練（上水島）



消火訓練（奥津湖）

