

岡山県の賃金・労働時間・雇用の動き

(毎月勤労統計調査地方調査結果)

平成28年8月分

(平成22年基準)

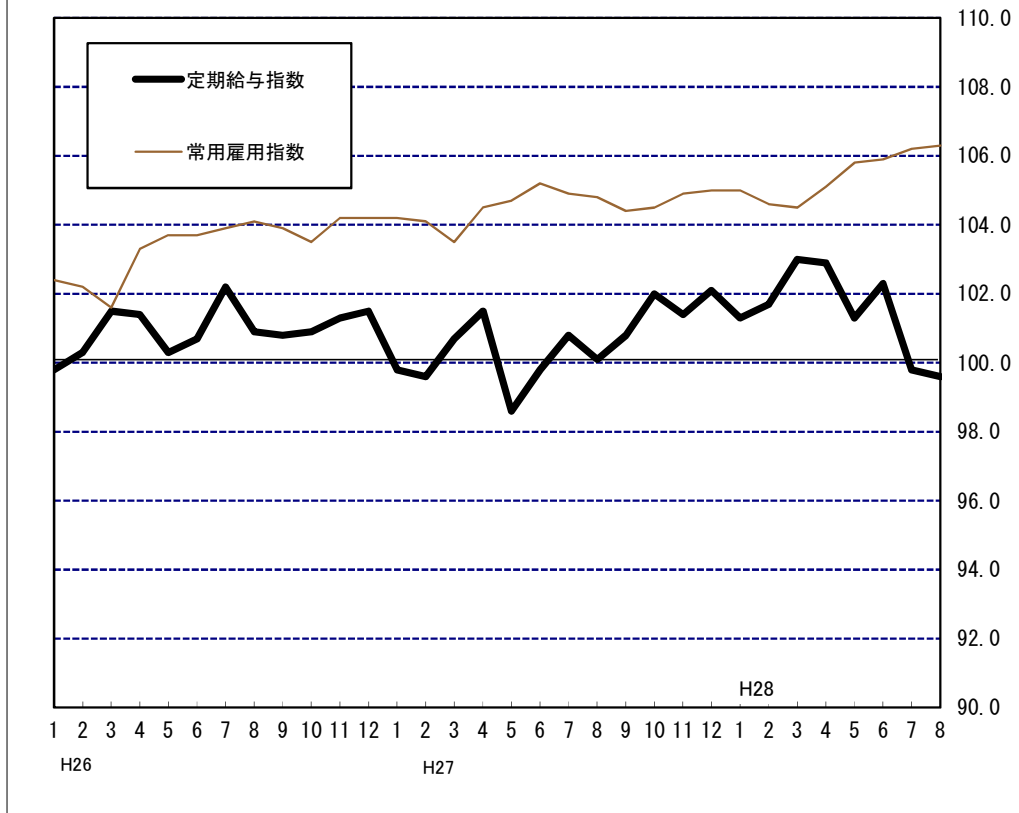
主な動き[前年同月比]

- ・ 定期給与額は 0.5%減 (前月比 0.2%減)
- ・ 所定外労働時間は 4.6%増 (前月比 5.0%減)
- ・ 常用労働者は 1.4%増 (前月比 0.1%増)

定期給与指数・常用雇用指数の推移

(調査産業計・事業所規模5人以上)

(平成22年平均=100)



調査結果の概要

1 全体の結果（事業所規模5人以上：

「2 事業所規模30人以上」＋「3 事業所規模5～29人）」

（1）賃金の動き

一人平均月間現金給与総額は263,723円で、前年同月に比べ0.2%増加した。

現金給与総額のうち、定期給与額は250,702円で、前年同月に比べ0.5%減少した。

表1 常用労働者一人平均月間現金給与額

産 業	現金給与総額			定期給与額				特別給与額	
	円	指数	前年 同月比	円	指数	前年 同月比	うち 所定内 給与額	円	前年同月差
調査産業計	263,723	87.6	0.2	250,702	99.6	△ 0.5	230,105	13,021	1,708
建設業	342,499	102.5	6.9	288,395	96.6	△ 3.7	268,988	54,104	32,785
製造業	304,242	86.5	△ 0.9	286,359	100.0	△ 1.5	253,626	17,883	1,407
電気・ガス業	395,144	70.3	△ 3.3	394,960	92.0	△ 3.2	366,688	184	△ 51
情報通信業	371,480	98.4	△ 5.1	371,387	121.5	△ 5.2	336,570	93	△ 37
運輸業、郵便業	298,438	101.4	7.4	280,815	111.1	3.1	229,184	17,623	12,381
卸売業、小売業	193,058	92.3	1.7	187,993	100.0	3.2	177,171	5,065	△ 2,693
金融業、保険業	358,830	81.2	△ 14.3	356,920	109.0	△ 13.0	341,114	1,910	△ 6,462
学術研究等	309,734	107.4	△ 8.2	290,073	117.1	△ 5.7	268,740	19,661	△ 10,097
飲食サービス業等	103,772	96.3	△ 17.4	103,261	98.9	△ 17.6	98,214	511	131
生活関連サービス等	178,207	100.8	15.1	173,078	110.2	11.8	168,376	5,129	5,129
教育、学習支援業	336,684	83.8	2.4	334,629	106.8	1.7	330,628	2,055	2,007
医療、福祉	267,426	79.1	0.5	260,234	92.7	2.2	244,147	7,192	△ 4,292
複合サービス事業	304,340	83.8	1.3	302,926	108.2	1.2	294,262	1,414	266
サービス業	218,725	86.7	2.8	202,363	89.7	6.0	183,177	16,362	△ 5,493

注1 調査産業計の結果には、表章産業のほかに「鉱業、採石業、砂利採取業」及び「不動産業、物品賃貸業」の結果が含まれる。

注2 産業名で「電気・ガス業」、「学術研究等」、「飲食サービス業等」、「生活関連サービス等」、「サービス業」とあるのは、それぞれ「電気・ガス・熱供給・水道業」、「学術研究、専門・技術サービス業」、「宿泊業、飲食サービス業」、「生活関連サービス業、娯楽業」、「サービス業（他に分類されないもの）」のことである。

（2）労働時間の動き

一人平均月間総実労働時間は146.9時間で、前年同月に比べ0.2%増加した。

出勤日数は19.0日で、前年同月に比べ0.1日増加した。

総実労働時間のうち、所定内労働時間は135.4時間で、前年同月と同水準だった。

所定外労働時間は11.5時間で、前年同月に比べ4.6%増加した。

表2 常用労働者一人平均月間出勤日数及び実労働時間

産 業	出勤日数		総実労働時間			所定内労働時間			所定外労働時間		
		前年 同月差		指数	前年 同月比		指数	前年 同月比		指数	前年 同月比
	日	日	時間		%	時間		%	時間		%
調査産業計	19.0	0.1	146.9	95.8	0.2	135.4	95.0	0.0	11.5	107.5	4.6
建設業	19.7	△ 0.1	159.7	86.3	△ 1.5	147.1	85.4	△ 1.5	12.6	98.4	△ 1.6
製造業	18.8	0.5	158.1	96.2	2.1	142.6	95.4	2.8	15.5	104.0	△ 3.8
電気・ガス業	20.0	0.4	157.0	101.7	1.4	149.0	101.7	1.0	8.0	103.9	8.1
情報通信業	19.3	△ 0.2	154.9	103.0	△ 2.2	144.5	103.4	△ 1.4	10.4	97.2	△ 10.3
運輸業, 郵便業	20.6	0.2	186.0	112.0	3.2	150.4	102.9	△ 1.4	35.6	178.9	29.0
卸売業, 小売業	19.1	0.2	134.1	94.4	1.6	126.6	93.4	1.0	7.5	117.2	15.4
金融業, 保険業	19.5	△ 0.1	149.9	98.7	△ 3.1	140.0	98.9	△ 2.6	9.9	97.1	△ 9.9
学術研究等	18.4	△ 0.2	153.9	105.6	△ 1.2	142.5	104.9	△ 0.7	11.4	106.5	△ 7.4
飲食サービス業等	15.7	△ 2.2	94.5	88.2	△ 15.5	90.0	86.3	△ 15.6	4.5	160.7	△ 11.8
生活関連サービス等	19.0	1.6	137.2	97.2	8.2	133.7	97.6	7.6	3.5	83.3	40.0
教育, 学習支援業	17.7	0.1	127.9	87.7	0.2	125.0	93.5	△ 0.3	2.9	23.4	26.5
医療, 福祉	19.9	0.6	149.3	98.4	1.3	143.1	99.2	1.6	6.2	84.9	△ 4.6
複合サービス事業	19.8	1.2	151.7	99.2	5.1	147.9	99.5	7.1	3.8	84.4	△ 38.8
サービス業	19.5	0.3	145.6	92.0	△ 1.3	132.8	91.1	△ 1.4	12.8	102.4	0.0

(3) 雇用の動き

常用労働者は678,500人で、前年同月に比べ1.4%増加した。

パートタイム労働者比率は27.1%で、前年同月に比べ0.9ポイント増加した。

表3 常用労働者（一般労働者、パートタイム労働者）、パートタイム労働者比率及び入離職率

産 業	常用労働者			一般労働者		パートタイム労働者		パートタイム労働者比率		入職率		離職率	
		指数	前年 同月比						前年 同月差		前年 同月差		前年 同月差
	人		%	人	人	%	ポイント	%	ポイント	%	ポイント	%	ポイント
調査産業計	678,500	106.3	1.4	494,371	184,129	27.1	0.9	1.4	0.1	1.4	0.1		
建設業	43,199	115.5	0.9	40,294	2,905	6.7	3.0	0.3	△ 0.6	0.7	△ 0.3		
製造業	151,629	105.1	2.3	136,235	15,394	10.2	△ 1.8	1.1	0.2	0.8	△ 0.4		
電気・ガス業	4,082	114.0	27.5	3,963	119	2.9	△ 0.4	0.0	△ 0.2	0.2	0.2		
情報通信業	10,518	91.8	△ 0.6	10,295	223	2.1	1.3	0.1	△ 0.1	0.2	△ 0.7		
運輸業, 郵便業	51,523	108.8	△ 0.2	44,567	6,956	13.5	△ 1.4	1.2	0.5	1.3	0.4		
卸売業, 小売業	110,387	94.1	△ 2.0	56,546	53,841	48.8	△ 1.9	1.5	△ 0.2	1.5	△ 0.5		
金融業, 保険業	17,701	97.6	0.2	15,345	2,356	13.3	1.6	1.0	0.9	0.7	0.0		
学術研究等	14,951	107.8	1.2	13,566	1,385	9.3	△ 2.7	0.2	0.1	0.4	0.3		
飲食サービス業等	48,692	123.3	9.9	9,737	38,955	80.0	14.8	4.1	0.8	2.2	0.1		
生活関連サービス等	18,299	98.4	△ 5.7	8,382	9,917	54.2	5.8	1.9	0.0	4.6	3.3		
教育, 学習支援業	39,337	107.2	△ 3.5	33,689	5,648	14.4	△ 7.2	0.9	△ 1.2	2.0	1.2		
医療, 福祉	112,463	115.2	3.6	81,272	31,191	27.7	2.7	1.6	0.9	1.4	0.3		
複合サービス事業	5,700	139.5	△ 0.1	5,277	423	7.4	△ 4.0	0.2	△ 0.3	0.4	0.1		
サービス業	42,748	101.9	2.4	29,407	13,341	31.2	6.4	1.8	0.2	1.9	△ 0.7		

表 4 賃金指数

年月	調査 産業計	建設業	製造業	電気・ ガス業	情報通信 業	運輸業 郵便業	卸売業 小売業	金融業 保険業	学術研究 等	飲食サー ビス業等	生活関連 サービス等	教育 学習 支援業	医療 福祉	複合サー ビス事業	サービス 業
現金給与指数(平成22年平均=100)															
平成23年	98.3	94.8	99.2	100.1	110.3	102.4	98.9	98.0	102.8	94.2	111.6	103.0	95.7	103.8	99.1
平成24年	100.6	104.0	100.6	103.4	117.1	114.6	99.3	96.8	132.1	106.7	111.1	104.2	95.3	93.3	99.2
平成25年	102.1	107.1	102.7	92.9	114.0	115.0	106.6	107.4	139.1	106.3	108.9	110.4	92.4	86.6	90.4
平成26年	101.9	110.0	103.3	95.7	110.2	113.5	101.9	107.7	137.1	111.5	113.2	108.9	92.2	99.7	90.4
平成27年	102.3	111.1	104.1	96.1	123.2	109.8	100.0	114.9	134.8	118.7	110.6	111.7	90.7	102.6	88.6
平成27年7月	111.7	102.6	123.3	74.1	165.1	121.5	140.5	127.3	142.5	132.1	96.6	83.1	88.2	96.5	102.4
8月	87.4	95.9	87.3	72.7	103.7	94.4	90.8	94.8	117.0	116.6	87.6	81.8	78.7	82.7	84.3
9月	85.0	95.6	84.0	75.5	104.5	94.3	87.2	88.7	110.4	123.1	88.4	83.8	75.3	86.1	76.6
10月	87.5	95.8	86.4	75.2	104.6	96.5	87.5	120.1	107.9	120.7	93.6	85.4	75.9	87.1	79.3
11月	94.9	96.2	101.6	74.5	154.5	95.2	87.6	89.1	172.9	118.4	88.7	103.4	80.8	102.5	80.6
12月	180.4	189.8	187.9	214.7	250.5	191.0	157.1	205.7	187.1	171.7	142.4	223.9	171.5	220.8	137.8
平成28年1月	88.1	100.7	83.0	74.8	102.5	99.2	106.5	96.1	120.6	99.4	95.4	82.3	77.4	82.6	79.3
2月	86.3	98.4	85.1	73.0	101.1	100.1	90.5	79.1	111.5	96.3	92.3	84.1	79.2	83.1	80.1
3月	89.0	105.5	86.1	73.2	103.1	102.4	95.8	81.0	119.5	102.1	104.7	90.8	78.8	94.7	79.6
4月	88.7	108.5	84.2	73.4	101.9	96.9	100.8	93.9	114.7	99.7	104.3	87.7	78.9	89.0	75.6
5月	87.0	96.3	84.0	72.6	101.8	96.6	96.2	85.2	110.4	98.9	108.9	85.7	78.4	92.8	80.4
6月	151.1	186.8	136.7	202.8	211.2	159.2	127.8	194.9	241.9	113.2	118.7	207.5	141.7	203.7	115.4
7月	109.5	113.4	124.0	70.3	169.6	118.4	136.6	99.0	134.9	101.8	99.6	84.5	86.5	89.7	96.2
8月	87.6	102.5	86.5	70.3	98.4	101.4	92.3	81.2	107.4	96.3	100.8	83.8	79.1	83.8	86.7
定期給与指数(平成22年平均=100)															
平成23年	97.4	90.6	98.1	101.2	107.0	101.1	98.9	98.5	100.8	93.5	116.1	102.2	95.1	106.4	98.9
平成24年	100.1	100.9	100.5	100.9	114.2	111.9	97.8	100.9	123.8	105.4	115.6	103.9	94.5	98.6	96.7
平成25年	101.7	104.2	102.3	93.8	111.5	113.6	104.6	111.6	124.7	102.5	112.6	109.7	93.2	87.4	88.6
平成26年	101.0	106.3	102.5	94.5	105.7	111.1	98.4	111.3	132.4	108.5	118.4	109.2	91.5	96.0	87.3
平成27年	100.6	102.0	102.6	96.1	118.5	109.0	95.4	119.9	129.0	114.7	114.7	109.5	90.2	104.7	87.3
平成27年7月	100.8	99.7	103.3	96.9	129.6	108.7	97.6	124.9	124.2	120.8	99.1	106.1	89.8	108.6	86.7
8月	100.1	100.3	101.5	95.0	128.1	107.8	96.9	125.3	124.2	120.0	98.6	105.0	90.7	106.9	84.6
9月	100.8	101.8	102.8	94.8	127.3	109.5	97.0	119.3	123.7	124.7	99.1	107.5	90.7	107.2	85.6
10月	102.0	102.8	103.2	98.4	128.5	112.1	97.2	126.3	125.1	124.5	105.4	109.5	91.4	110.5	87.9
11月	101.4	103.2	103.2	97.5	128.1	110.3	96.5	119.2	131.8	122.0	99.8	107.9	91.3	110.7	87.0
12月	102.1	103.5	103.1	103.3	129.3	112.9	95.9	128.0	129.5	132.9	101.0	105.8	91.7	109.5	87.6
平成28年1月	101.3	104.7	100.8	97.8	126.4	115.5	103.2	110.0	126.7	102.4	102.0	105.5	92.8	107.0	86.2
2月	101.7	104.5	103.1	95.4	124.9	116.6	100.4	105.0	129.8	99.3	103.2	107.9	92.6	106.3	89.6
3月	103.0	109.3	104.0	93.1	125.3	115.4	103.7	105.8	135.6	101.2	117.0	110.5	91.7	114.0	87.9
4月	102.9	103.9	103.3	96.1	125.2	112.0	105.2	112.3	132.6	102.7	113.8	111.5	94.2	105.3	84.5
5月	101.3	103.5	98.1	95.0	125.6	112.1	105.2	105.7	128.4	101.9	119.3	109.9	92.7	108.7	89.1
6月	102.3	106.2	99.9	94.1	126.2	116.5	106.6	107.1	130.9	100.9	110.9	108.4	92.4	109.9	91.2
7月	99.8	99.1	100.3	92.0	122.7	110.4	97.6	115.6	119.1	99.5	110.9	107.9	91.6	107.6	89.6
8月	99.6	96.6	100.0	92.0	121.5	111.1	100.0	109.0	117.1	98.9	110.2	106.8	92.7	108.2	89.7

表 5 時間指数

年月	調査 産業計	建設業	製造業	電気・ ガス業	情報通信 業	運輸業 郵便業	卸売業 小売業	金融業 保険業	学術研究 等	飲食サ- ビス業等	生活関連 サ-ビス等	教育 学習 支援業	医療 福祉	複合サ- ビス事業	サ-ビス 業
総実労働時間指数(平成 22 年平均 = 100)															
平成23年	99.5	95.7	98.7	102.7	106.4	102.3	96.6	99.7	101.8	96.1	109.9	102.4	100.8	105.0	101.6
平成24年	100.5	94.9	100.1	105.9	111.0	108.0	98.2	98.1	112.2	100.9	103.8	105.8	99.4	101.3	101.4
平成25年	100.1	94.9	100.7	99.7	110.2	108.9	99.7	96.9	114.9	95.0	94.9	103.7	98.9	96.9	101.3
平成26年	99.0	97.6	101.4	98.5	110.0	104.4	95.2	94.0	111.0	102.2	97.5	103.5	97.4	96.1	94.6
平成27年	97.9	93.7	100.8	99.0	108.5	105.3	91.5	100.3	112.8	103.0	99.9	98.3	96.3	95.0	94.0
平成27年7月	101.8	96.9	106.0	106.7	116.0	112.1	94.8	108.8	114.3	103.5	89.8	99.0	100.1	103.7	98.2
8月	95.6	87.6	94.2	100.3	105.3	108.5	92.9	101.9	106.9	104.4	89.8	87.5	97.1	94.4	93.2
9月	98.0	92.2	102.4	96.0	107.0	108.9	93.5	97.9	112.2	104.7	91.2	93.4	95.3	90.8	93.0
10月	100.1	98.0	102.2	101.2	105.2	111.0	91.3	100.6	113.0	104.1	96.5	105.6	98.7	99.5	97.4
11月	98.8	93.7	103.5	98.4	106.6	109.3	94.0	101.0	117.8	103.5	90.0	95.3	95.3	92.0	93.2
12月	97.6	92.7	100.0	93.1	107.3	112.2	92.5	97.0	115.3	107.9	90.6	90.6	94.2	97.8	94.7
平成28年1月	93.4	87.2	92.8	96.4	98.1	109.3	94.2	99.5	100.4	90.2	91.4	89.2	91.6	89.7	90.4
2月	99.2	96.9	104.0	94.5	105.3	113.5	97.1	97.2	121.0	88.9	85.7	91.4	96.6	95.9	94.4
3月	102.3	99.1	105.7	102.3	110.3	119.0	98.6	104.1	124.5	89.1	101.7	101.0	98.0	104.8	97.3
4月	101.5	96.2	102.0	102.7	111.1	114.9	101.3	107.9	120.5	92.6	99.7	100.9	100.3	100.9	93.2
5月	94.1	89.0	90.3	96.3	98.5	107.3	94.9	101.3	103.2	92.7	103.3	94.7	93.4	93.4	89.1
6月	102.6	99.8	103.7	100.1	115.4	118.5	101.5	103.1	121.4	89.0	97.5	102.7	100.2	106.3	97.2
7月	98.8	92.0	103.0	105.1	112.3	113.1	95.0	101.3	109.3	88.8	95.7	101.9	94.7	95.2	94.8
8月	95.8	86.3	96.2	101.7	103.0	112.0	94.4	98.7	105.6	88.2	97.2	87.7	98.4	99.2	92.0
所定外労働時間指数(平成 22 年平均 = 100)															
平成23年	100.7	95.7	100.5	91.0	109.3	107.1	88.7	89.6	105.2	132.9	154.4	91.0	92.3	168.6	121.2
平成24年	103.1	91.6	97.4	139.3	109.3	125.9	98.7	84.8	116.7	213.1	125.5	109.2	88.8	145.3	105.5
平成25年	105.9	100.0	105.5	158.5	122.0	129.1	95.1	96.4	165.9	177.5	94.0	84.0	87.3	132.8	114.0
平成26年	105.6	122.9	113.2	137.4	111.2	109.4	95.8	96.6	144.3	245.1	61.0	53.0	86.2	138.2	114.7
平成27年	108.1	118.6	117.2	109.9	114.3	125.6	91.6	107.6	133.7	208.0	77.8	43.4	90.6	150.8	111.9
平成27年7月	106.5	112.5	114.1	94.8	116.8	139.2	92.2	106.9	102.8	175.0	50.0	37.1	93.2	168.9	104.0
8月	102.8	100.0	108.1	96.1	108.4	138.7	101.6	107.8	115.0	182.1	59.5	18.5	89.0	137.8	102.4
9月	112.1	121.9	122.1	123.4	105.6	143.2	87.5	102.0	128.0	182.1	66.7	44.4	90.4	146.7	121.6
10月	115.9	125.0	120.1	128.6	105.6	161.8	96.9	112.7	127.1	178.6	81.0	48.4	89.0	197.8	126.4
11月	116.8	118.0	124.8	105.2	107.5	168.3	93.8	118.6	135.5	178.6	66.7	45.2	91.8	217.8	111.2
12月	116.8	124.2	122.8	96.1	109.3	172.9	90.6	98.0	148.6	203.6	52.4	38.7	95.9	213.3	107.2
平成28年1月	117.8	138.3	115.4	126.0	100.9	177.9	106.3	129.4	132.7	192.9	66.7	32.3	93.2	195.6	116.0
2月	120.6	140.6	127.5	100.0	106.5	174.4	90.6	125.5	166.4	167.9	35.7	39.5	101.4	168.9	112.8
3月	127.1	150.0	130.2	116.9	115.9	187.4	95.3	139.2	179.4	142.9	57.1	44.4	104.1	122.2	123.2
4月	117.8	135.9	102.7	111.7	118.7	176.4	114.1	166.7	157.0	153.6	71.4	54.0	101.4	146.7	112.0
5月	108.4	128.1	90.6	110.4	106.5	162.8	103.1	143.1	124.3	253.6	64.3	48.4	97.3	168.9	96.0
6月	112.1	177.3	100.7	94.8	108.4	166.8	90.6	139.2	148.6	139.3	64.3	37.1	98.6	148.9	91.2
7月	113.1	105.5	114.8	111.7	101.9	173.4	117.2	111.8	115.0	146.4	71.4	53.2	90.4	126.7	100.0
8月	107.5	98.4	104.0	103.9	97.2	178.9	117.2	97.1	106.5	160.7	83.3	23.4	84.9	84.4	102.4

表 6 常用雇用指数

年月	調査 産業計	建設業	製造業	電気・ ガス業	情報通信 業	運輸業 郵便業	卸売業 小売業	金融業 保険業	学術研究 等	飲食サ- ビス業等	生活関連 サ-ビス等	教育 学習 支援業	医療 福祉	複合サ- ビス事業	サ-ビス 業
常用雇用指数(平成 22 年平均 = 100)															
平成23年	101.3	109.4	98.4	106.9	91.6	100.1	98.2	99.5	102.9	108.2	115.7	102.7	102.8	100.2	101.8
平成24年	103.1	111.6	101.5	111.5	91.1	100.5	96.9	101.3	106.3	108.0	124.8	105.9	106.0	128.2	99.4
平成25年	103.0	112.0	101.4	116.8	90.9	100.1	95.8	98.1	108.8	107.8	123.1	106.9	107.3	128.9	98.3
平成26年	103.4	113.0	101.3	105.7	92.0	98.6	96.1	97.5	111.5	108.4	115.9	108.7	109.9	124.8	99.7
平成27年	104.6	114.3	102.5	98.8	92.3	106.6	95.9	96.9	107.5	111.2	105.5	108.6	111.3	141.1	101.6
平成27年7月	104.9	114.7	102.9	89.2	93.0	109.2	96.2	98.0	106.5	110.9	103.7	109.7	111.6	139.2	100.5
8月	104.8	114.5	102.7	89.4	92.4	109.0	96.0	97.4	106.5	112.2	104.4	111.1	111.2	139.6	99.5
9月	104.4	114.3	102.7	89.4	91.7	109.1	95.8	97.0	105.4	110.1	105.5	107.2	110.4	138.7	101.0
10月	104.5	116.4	102.8	89.4	92.2	108.7	94.1	96.6	104.7	111.5	106.8	108.5	111.0	139.9	102.1
11月	104.9	115.3	102.8	89.2	92.2	110.2	94.0	97.0	104.1	114.1	106.1	110.4	111.0	141.1	102.7
12月	105.0	115.8	103.5	89.4	91.3	108.2	94.0	96.3	103.8	113.8	105.4	111.0	111.2	143.6	104.0
平成28年1月	105.0	116.6	103.5	89.4	91.3	107.9	93.8	96.6	103.4	113.9	104.3	111.5	111.4	141.4	103.2
2月	104.6	116.2	103.0	86.8	91.1	107.7	93.9	95.7	104.3	112.4	100.8	109.1	111.5	141.5	104.6
3月	104.5	117.0	103.2	86.8	91.0	108.6	92.7	95.7	103.4	112.2	103.6	108.0	111.7	141.2	104.8
4月	105.1	116.5	105.7	87.1	92.1	109.5	92.2	96.7	110.6	112.4	101.5	106.9	112.8	141.2	101.8
5月	105.8	116.1	105.5	87.1	91.4	108.8	92.2	99.4	109.1	114.3	101.5	112.7	114.9	141.5	101.4
6月	105.9	116.4	105.0	87.5	91.5	108.8	93.0	99.0	108.2	117.2	101.4	108.1	116.1	139.9	101.3
7月	106.2	116.0	104.7	114.2	92.0	109.0	94.1	97.3	107.9	121.1	101.2	108.3	114.9	139.7	102.0
8月	106.3	115.5	105.1	114.0	91.8	108.8	94.1	97.6	107.8	123.3	98.4	107.2	115.2	139.5	101.9

2 事業所規模30人以上

(1) 賃金の動き

一人平均月間現金給与総額は289,684円で、前年同月に比べ0.7%増加した。

現金給与総額のうち、定期給与額は279,482円で、前年同月に比べ0.5%増加した。

表7 常用労働者一人平均月間現金給与額

産 業	現金給与総額			定期給与額				特別給与額	
	円	指数	前年 同月比	円	指数	前年 同月比	うち 所定内 給与額	円	前年同月差
調査産業計	289,684	83.3	0.7	279,482	99.0	0.5	254,795	10,202	889
建設業	354,606	82.8	5.1	326,617	95.3	3.6	308,770	27,989	5,448
製造業	317,532	82.8	△ 1.2	304,775	99.5	△ 1.1	267,627	12,757	△ 301
電気・ガス業	409,084	70.7	0.1	408,843	92.5	0.2	376,911	241	6
情報通信業	350,026	86.9	△ 1.9	349,896	109.8	△ 1.8	329,020	130	△ 53
運輸業, 郵便業	304,937	96.4	5.8	291,851	110.8	2.1	242,462	13,086	10,728
卸売業, 小売業	191,029	94.0	△ 2.8	188,580	102.8	0.7	176,859	2,449	△ 6,802
金融業, 保険業	393,071	80.2	△ 25.1	390,365	108.4	△ 24.4	375,924	2,706	△ 6,038
学術研究等	367,688	89.2	2.6	325,363	95.4	1.4	289,927	42,325	5,240
飲食サービス業等	129,073	111.1	△ 4.9	128,934	118.2	△ 5.0	121,615	139	△ 1
生活関連サービス等	144,552	88.4	△ 6.6	144,186	98.6	△ 6.8	136,231	366	366
教育, 学習支援業	366,975	77.0	2.7	366,872	100.1	2.7	361,962	103	32
医療, 福祉	311,542	81.7	5.0	301,187	96.3	4.8	280,601	10,355	895
複合サービス事業	262,120	66.4	2.5	261,034	85.3	1.9	257,020	1,086	974
サービス業	196,885	79.9	7.2	184,832	85.2	5.4	165,275	12,053	3,780

(2) 労働時間の動き

一人平均月間総実労働時間は151.3時間で、前年同月に比べ0.4%減少し、出勤日数は19.2日で、前年同月に比べ0.1日増加した。

総実労働時間のうち、所定内労働時間は139.0時間で、前年同月に比べ0.2%増加し、所定外労働時間は12.3時間で、前年同月に比べ6.1%減少した。

表8 常用労働者一人平均月間出勤日数及び実労働時間

産 業	出勤日数		総実労働時間			所定内労働時間			所定外労働時間		
	日	前年 同月差	時間	指数	前年 同月比	時間	指数	前年 同月比	時間	指数	前年 同月比
調査産業計	19.2	0.1	151.3	95.3	△ 0.4	139.0	95.9	0.2	12.3	89.1	△ 6.1
建設業	19.3	0.5	164.1	80.3	△ 0.4	145.0	80.0	1.1	19.1	81.3	△ 10.3
製造業	18.5	0.4	158.2	95.4	1.0	141.5	94.8	2.0	16.7	100.6	△ 6.7
電気・ガス業	18.8	△ 0.8	149.4	95.2	△ 3.5	142.3	95.8	△ 3.5	7.1	85.5	△ 4.1
情報通信業	18.7	△ 0.5	153.7	105.5	△ 2.9	142.3	106.5	△ 3.4	11.4	94.2	5.5
運輸業, 郵便業	20.0	0.2	173.3	103.2	0.5	147.0	102.5	1.0	26.3	106.9	△ 2.2
卸売業, 小売業	19.7	△ 0.5	137.8	96.8	△ 2.7	130.3	95.9	△ 2.2	7.5	117.2	△ 9.6
金融業, 保険業	18.9	△ 0.7	148.3	97.8	△ 4.6	136.5	97.2	△ 5.4	11.8	103.5	6.3
学術研究等	18.3	0.2	161.1	97.0	2.9	143.5	96.0	0.7	17.6	108.6	24.8
飲食サービス業等	17.7	△ 0.4	116.2	103.2	△ 5.4	110.0	103.8	△ 2.6	6.2	92.5	△ 36.8
生活関連サービス等	16.4	0.1	110.8	88.4	△ 8.5	105.5	86.9	△ 8.6	5.3	132.5	△ 7.0
教育, 学習支援業	19.4	△ 0.1	140.1	91.3	△ 3.2	137.6	99.6	△ 3.3	2.5	15.7	4.0
医療, 福祉	20.4	0.4	156.7	98.5	1.9	149.7	99.5	2.3	7.0	80.5	△ 4.1
複合サービス事業	20.0	0.9	152.5	95.9	6.4	147.1	96.1	5.8	5.4	81.8	19.9
サービス業	19.4	0.5	139.5	86.8	△ 3.2	127.0	87.9	△ 1.6	12.5	76.2	△ 17.8

(3) 雇用の動き

常用労働者は 395,425 人で、前年同月に比べ 1.1%増加した。

パートタイム労働者比率は 22.1%で、前年同月に比べ 0.2 ポイント増加した。

表 9 常用労働者（一般労働者、パートタイム労働者）、パートタイム労働者比率及び入離職率

産 業	常用労働者			パートタイム労働者		パートタイム労働者比率		入職率		離職率	
	人	指数	前年 同月比	一般労働者 人	パートタイム 労働者 人	%	前年 同月差 ポイント	%	前年 同月差 ポイント	%	前年 同月差 ポイント
調査産業計	395,425	105.9	1.1	307,909	87,516	22.1	0.2	1.2	0.2	1.3	0.0
建設業	16,319	125.4	3.6	15,613	706	4.3	0.6	0.0	△ 0.6	1.9	1.8
製造業	119,661	106.3	2.2	109,209	10,452	8.7	△ 0.9	1.1	0.2	0.8	△ 0.3
電気・ガス業	3,127	107.4	△ 2.3	3,008	119	3.8	0.5	0.0	△ 0.2	0.2	0.2
情報通信業	7,537	86.8	0.2	7,513	24	0.3	△ 0.9	0.1	△ 0.2	0.3	0.0
運輸業, 郵便業	28,315	91.0	△ 0.7	23,823	4,492	15.9	△ 0.3	1.5	0.4	1.3	△ 0.4
卸売業, 小売業	48,755	97.2	0.6	22,081	26,674	54.7	△ 1.3	1.9	0.0	1.3	△ 0.1
金融業, 保険業	9,353	104.0	4.0	8,472	881	9.4	0.6	1.9	1.7	1.4	0.6
学術研究等	6,940	111.2	15.2	6,575	365	5.3	△ 0.4	0.5	0.2	0.8	0.6
飲食サービス業等	13,419	118.8	4.3	3,986	9,433	70.3	1.2	2.9	0.5	3.2	△ 0.6
生活関連サービス等	6,857	81.8	△ 18.6	3,640	3,217	46.9	4.5	1.4	0.2	5.8	3.8
教育, 学習支援業	27,757	116.0	1.2	24,723	3,034	10.9	△ 1.3	0.4	0.0	0.2	0.0
医療, 福祉	73,255	111.4	△ 0.3	58,248	15,007	20.5	△ 0.2	0.9	0.4	1.4	0.3
複合サービス事業	1,726	249.4	△ 2.7	1,617	109	6.3	1.1	0.7	△ 1.1	1.2	0.3
サービス業	29,985	104.4	3.1	17,836	12,149	40.5	10.6	2.2	0.0	2.3	△ 0.8

表 10 賃金指数

年月	調査 産業計	建設業	製造業	電気・ ガス業	情報通信 業	運輸業 郵便業	卸売業 小売業	金融業 保険業	学術研究 等	飲食サー ビス業等	生活関連 サービス等	教育 学習 支援業	医療 福祉	複合サー ビス事業	サービス 業
	現金給与指数(平成22年平均 = 100)														
平成23年	97.9	105.1	99.4	102.9	110.4	105.7	96.2	96.0	98.9	104.4	105.8	97.3	94.2	98.2	93.7
平成24年	96.9	92.2	98.3	105.4	114.4	114.5	100.2	94.7	108.4	115.7	123.3	92.2	93.3	97.9	89.4
平成25年	98.7	95.6	99.8	101.8	115.4	117.2	107.5	108.2	111.5	123.0	119.6	96.5	91.1	94.8	86.2
平成26年	100.4	104.9	101.9	99.0	114.5	118.0	107.0	120.7	110.9	133.0	119.2	99.9	90.4	91.4	84.7
平成27年	100.6	108.8	103.0	93.8	116.6	111.5	106.1	127.6	103.1	129.3	107.2	102.7	91.4	85.6	79.6
平成27年7月	105.1	90.2	121.4	71.9	168.5	108.2	137.7	144.4	102.3	122.7	108.5	77.8	81.6	68.9	87.5
8月	82.7	78.8	83.8	70.6	88.6	91.1	96.7	107.1	86.9	116.8	94.6	75.0	77.8	64.8	74.5
9月	81.0	86.3	81.2	73.4	89.9	90.8	90.2	99.6	79.1	124.6	95.7	76.8	75.2	69.6	72.0
10月	84.0	86.9	83.4	73.0	88.4	92.1	90.4	153.5	79.8	118.1	107.1	77.8	76.0	67.9	75.1
11月	95.1	86.7	100.7	72.4	138.4	90.5	92.5	98.5	183.1	118.4	98.2	102.6	82.1	115.9	77.4
12月	181.6	196.0	190.8	208.6	220.4	213.7	164.1	203.1	114.7	191.9	150.3	208.1	174.1	133.0	106.4
平成28年1月	82.8	94.2	80.3	72.6	88.3	94.3	93.5	106.5	98.1	115.6	107.4	78.0	78.6	68.6	69.2
2月	81.5	89.4	82.5	70.9	88.0	92.5	90.9	77.7	79.4	110.4	76.5	79.5	77.5	67.3	72.3
3月	83.6	99.8	83.8	71.1	90.1	97.5	92.4	76.4	80.8	113.8	89.9	81.4	79.1	68.2	70.6
4月	85.2	111.5	82.4	71.3	87.6	93.4	103.3	100.1	87.5	116.9	91.1	81.1	79.4	79.0	67.1
5月	82.6	87.6	82.3	70.5	87.4	92.2	94.6	87.0	79.8	112.1	103.8	78.3	78.4	75.0	74.5
6月	156.3	209.0	140.6	197.0	163.7	193.7	121.7	168.9	218.1	145.8	142.9	195.5	156.4	155.5	109.6
7月	106.5	97.8	123.6	70.8	169.0	109.9	141.7	105.4	101.1	117.4	86.5	78.2	85.7	69.9	93.0
8月	83.3	82.8	82.8	70.7	86.9	96.4	94.0	80.2	89.2	111.1	88.4	77.0	81.7	66.4	79.9
	定期給与指数(平成22年平均 = 100)														
平成23年	97.4	99.2	98.9	103.7	108.2	105.8	95.8	96.0	98.9	105.7	109.4	97.5	93.8	99.5	93.2
平成24年	96.9	94.8	98.6	104.1	110.6	110.8	97.9	100.3	102.6	114.5	122.2	93.2	92.8	93.8	88.4
平成25年	98.8	98.5	99.8	101.0	111.8	113.2	103.8	111.4	103.0	121.7	118.1	96.9	92.9	90.6	85.7
平成26年	100.2	104.0	101.2	96.5	109.6	113.3	104.4	123.6	104.1	131.6	117.7	99.9	92.3	87.0	83.2
平成27年	99.7	99.7	101.6	93.8	111.7	109.3	102.5	134.9	95.2	126.5	108.9	102.2	91.9	85.7	83.4
平成27年7月	99.1	94.1	101.7	94.1	112.4	107.2	101.8	142.5	94.1	123.5	103.9	101.1	90.7	86.5	83.1
8月	98.5	92.0	100.6	92.3	111.8	108.5	102.1	143.4	94.1	124.4	105.8	97.5	91.9	83.7	80.8
9月	98.7	95.6	101.2	92.1	111.4	108.6	99.9	135.0	95.2	125.0	105.9	99.8	91.7	85.3	81.8
10月	100.1	97.9	101.7	95.6	111.5	110.3	100.0	145.7	96.2	125.4	119.8	101.1	92.7	87.6	85.1
11月	99.6	98.3	101.7	94.7	110.9	108.1	100.3	132.4	99.2	125.7	109.8	102.2	92.9	85.5	83.3
12月	100.5	97.9	101.5	100.3	113.4	111.2	100.7	149.0	95.6	130.4	107.2	102.1	93.6	87.1	83.9
平成28年1月	99.2	99.4	100.4	95.0	111.6	113.2	102.3	111.1	94.7	123.2	109.8	101.4	95.4	88.4	78.6
2月	99.2	99.5	101.9	92.7	111.1	111.1	100.3	104.4	95.9	117.5	85.6	103.4	94.4	84.7	82.1
3月	100.2	105.6	103.3	90.4	111.4	113.5	101.5	103.4	97.4	116.8	100.6	105.0	93.7	85.2	79.5
4月	100.8	100.1	102.9	93.3	110.4	110.7	104.1	112.4	104.7	124.1	101.8	104.3	96.5	85.2	76.2
5月	98.7	100.0	97.5	92.3	110.3	110.7	104.6	102.4	96.3	118.9	116.1	101.8	95.4	84.1	83.5
6月	98.9	96.3	98.9	91.4	111.0	111.9	102.0	105.1	96.9	121.1	99.4	101.7	95.4	84.7	87.1
7月	99.1	99.2	99.2	92.6	110.6	112.1	98.7	119.3	96.1	119.1	96.8	101.7	95.2	87.9	86.1
8月	99.0	95.3	99.5	92.5	109.8	110.8	102.8	108.4	95.4	118.2	98.6	100.1	96.3	85.3	85.2

表 11 時間指数

年月	調査 産業計	建設業	製造業	電気・ ガス業	情報通信 業	運輸業 郵便業	卸売業 小売業	金融業 保険業	学術研究 等	飲食サー ビス業等	生活関連 サービス等	教育 学習 支援業	医療 福祉	複合サー ビス事業	サービス 業
総実労働時間指数(平成22年平均 = 100)															
平成23年	100.2	110.4	99.0	103.6	108.3	100.8	97.4	96.5	105.6	103.7	102.7	100.0	100.6	103.3	99.9
平成24年	99.7	93.0	99.7	105.1	114.8	105.6	99.2	99.3	105.6	106.4	102.8	98.9	98.4	97.3	96.7
平成25年	99.7	93.5	100.2	97.0	113.8	108.4	101.6	98.1	102.0	109.4	99.2	98.3	96.5	98.3	95.4
平成26年	99.4	96.2	101.0	95.6	111.7	107.1	100.1	99.0	99.3	114.3	100.9	98.5	95.3	98.2	91.9
平成27年	98.5	87.7	101.1	97.0	110.5	103.0	99.2	100.9	98.3	109.7	99.9	99.8	95.3	93.5	90.9
平成27年7月	102.3	91.0	106.8	105.0	120.3	105.8	100.4	109.2	103.3	109.4	91.5	104.4	98.3	98.1	94.8
8月	95.7	80.6	94.5	98.7	108.6	102.7	99.5	102.5	94.3	109.1	96.6	94.3	96.7	90.1	89.7
9月	97.2	82.2	102.3	94.4	111.7	101.7	99.6	97.3	97.5	110.2	102.6	91.4	93.4	89.9	87.7
10月	100.1	91.6	102.5	99.5	105.7	104.6	97.8	101.9	99.9	108.2	108.9	104.5	97.2	99.2	93.1
11月	98.4	89.2	103.3	96.8	109.7	102.7	98.8	99.0	98.4	108.4	102.7	95.5	93.2	89.8	89.4
12月	97.7	86.7	99.8	91.6	110.7	106.2	99.2	98.5	97.6	113.0	97.8	94.5	93.9	97.0	91.8
平成28年1月	93.0	81.9	93.7	94.8	98.6	101.0	95.8	93.2	89.5	104.5	88.8	94.7	91.4	92.4	85.9
2月	97.4	86.8	103.4	92.9	108.8	99.8	96.7	95.1	101.1	104.0	66.1	94.2	94.7	89.8	89.9
3月	101.0	91.0	105.9	100.6	115.0	106.7	97.2	101.7	105.5	101.4	87.6	102.8	97.8	97.6	92.5
4月	99.4	89.0	101.0	101.0	115.9	101.6	100.2	103.1	108.4	109.6	89.1	101.3	98.3	98.2	88.4
5月	92.1	83.5	90.0	94.7	98.8	99.6	94.7	97.0	92.2	98.5	95.1	95.4	92.6	90.4	84.9
6月	100.7	86.0	103.6	98.5	120.7	105.6	100.2	100.6	104.0	104.1	84.6	104.9	99.2	99.8	91.7
7月	98.6	87.2	102.2	100.1	117.1	104.6	96.7	100.1	99.9	104.1	82.9	101.2	95.9	92.9	90.0
8月	95.3	80.3	95.4	95.2	105.5	103.2	96.8	97.8	97.0	103.2	88.4	91.3	98.5	95.9	86.8
所定外労働時間指数(平成22年平均 = 100)															
平成23年	101.4	143.3	100.4	92.3	103.1	100.1	105.8	93.4	118.9	124.7	95.4	89.9	92.8	75.6	111.6
平成24年	96.7	80.3	95.0	128.4	116.0	107.7	121.3	100.4	143.0	106.2	69.9	79.2	87.7	74.3	95.2
平成25年	100.2	85.3	104.2	125.4	118.6	118.3	124.9	97.3	136.1	118.5	95.2	52.7	85.1	89.6	100.4
平成26年	101.6	105.4	111.3	116.9	84.6	118.8	131.0	113.5	118.1	135.2	121.6	29.8	83.8	112.7	96.9
平成27年	100.2	105.1	115.6	100.5	98.0	110.2	120.3	97.5	94.3	155.7	161.0	20.8	86.8	92.6	94.8
平成27年7月	97.1	99.6	113.3	88.0	108.3	103.7	115.6	98.2	90.1	138.8	120.0	17.0	86.2	81.8	93.3
8月	94.9	90.6	107.8	89.2	89.3	109.3	129.7	97.4	87.0	146.3	142.5	15.1	83.9	68.2	92.7
9月	100.0	108.1	119.9	114.5	96.7	107.3	117.2	93.9	96.9	138.8	162.5	17.0	86.2	86.4	89.0
10月	101.4	101.7	116.9	119.3	97.5	112.6	120.3	104.4	98.1	152.2	197.5	16.4	86.2	109.1	101.2
11月	104.3	104.3	123.5	97.6	98.3	117.1	112.5	97.4	101.2	174.6	167.5	18.9	87.4	131.8	93.3
12月	105.8	103.8	121.1	89.2	103.3	128.0	117.2	92.1	96.9	203.0	127.5	17.6	92.0	122.7	98.8
平成28年1月	100.7	99.6	116.9	116.9	96.7	117.1	121.9	91.2	104.3	162.7	122.5	15.1	83.9	225.8	90.9
2月	102.2	110.2	124.1	92.8	101.7	108.9	100.0	108.8	108.6	122.4	45.0	20.1	89.7	86.4	93.9
3月	105.8	113.6	129.5	108.4	110.7	111.0	106.3	110.5	119.8	88.1	110.0	21.4	90.8	106.1	98.2
4月	95.7	112.8	98.8	103.6	110.7	106.9	112.5	120.2	138.9	98.5	150.0	27.0	93.1	113.6	89.0
5月	88.4	100.9	89.8	102.4	98.3	107.7	114.1	108.8	112.3	86.6	122.5	20.8	92.0	115.2	71.3
6月	89.9	94.5	98.8	88.0	103.3	107.3	103.1	108.8	119.8	89.6	127.5	17.0	88.5	106.1	71.3
7月	94.2	93.6	107.8	89.2	100.0	110.6	117.2	111.4	112.3	100.0	107.5	18.2	89.7	92.4	76.2
8月	89.1	81.3	100.6	85.5	94.2	106.9	117.2	103.5	108.6	92.5	132.5	15.7	80.5	81.8	76.2

表 12 常用雇用指数

年月	調査 産業計	建設業	製造業	電気・ ガス業	情報通信 業	運輸業 郵便業	卸売業 小売業	金融業 保険業	学術研究 等	飲食サー ビス業等	生活関連 サービス等	教育 学習 支援業	医療 福祉	複合サー ビス事業	サービス 業
常用雇用指数(平成22年平均 = 100)															
平成23年	100.1	105.4	100.0	100.1	89.4	98.8	98.4	99.6	101.5	96.5	99.5	102.2	101.9	99.8	101.6
平成24年	102.8	112.4	103.8	104.6	87.2	97.7	96.8	102.2	97.5	123.1	94.1	107.1	104.5	162.4	97.8
平成25年	103.3	117.9	102.8	109.7	86.8	97.0	96.8	103.7	95.3	121.4	96.5	110.2	107.7	163.8	95.1
平成26年	103.7	120.9	102.8	112.4	85.7	92.7	96.1	102.4	96.6	118.6	97.5	112.7	110.4	162.5	98.4
平成27年	104.6	121.2	103.8	110.1	86.0	91.3	96.0	100.0	96.5	113.0	99.8	114.0	111.9	254.8	102.7
平成27年7月	105.0	120.4	104.1	109.7	86.5	92.0	96.1	100.6	96.5	115.5	101.3	114.4	112.3	254.0	102.2
8月	104.7	121.1	104.0	109.9	86.6	91.6	96.6	100.0	96.5	113.9	100.5	114.6	111.7	256.4	101.3
9月	104.6	119.7	104.1	109.9	86.4	91.0	96.4	99.3	96.6	112.7	100.0	113.8	111.2	257.7	103.4
10月	104.8	126.2	104.3	109.9	86.4	90.9	95.7	97.8	96.0	113.5	99.8	113.6	111.1	256.5	104.1
11月	104.9	124.8	104.4	109.7	86.3	92.2	95.7	98.8	96.1	114.1	98.2	113.3	110.9	256.5	104.4
12月	104.9	126.0	105.0	110.0	86.0	90.0	95.8	98.5	95.9	112.9	99.1	113.4	110.7	256.2	105.4
平成28年1月	104.7	128.9	104.9	110.0	86.0	89.1	95.2	99.5	95.9	112.1	96.5	113.5	110.6	256.2	104.3
2月	104.2	129.6	104.4	106.7	85.7	88.7	94.6	99.5	96.3	112.1	83.2	113.5	110.2	257.8	106.4
3月	104.2	129.5	104.3	106.7	85.5	88.7	94.1	99.2	96.2	111.7	87.1	113.9	110.5	250.9	105.5
4月	106.0	131.2	107.0	107.1	87.8	90.0	95.6	101.4	112.9	110.9	88.4	116.4	112.3	252.0	102.4
5月	106.1	131.2	106.7	107.1	86.9	90.0	96.2	102.8	111.3	113.4	88.3	116.3	112.3	252.0	103.4
6月	106.1	131.0	106.1	107.6	87.0	90.5	96.3	102.8	111.0	116.4	88.0	115.8	112.3	252.0	103.8
7月	106.0	127.8	105.9	107.6	87.0	90.8	96.7	103.4	111.5	119.2	85.6	115.8	112.0	250.6	104.5
8月	105.9	125.4	106.3	107.4	86.8	91.0	97.2	104.0	111.2	118.8	81.8	116.0	111.4	249.4	104.4

3 事業所規模5～29人

(1) 賃金の動き

一人平均月間現金給与総額は、227,396円であった。このうち、定期給与額は210,430円であり、特別給与額は16,966円であった。

(2) 労働時間の動き

一人平均月間総実労働時間は、140.8時間であった。このうち、所定内労働時間は130.5時間であり、所定外労働時間は10.3時間であった。

(3) 雇用の動き

常用労働者は、283,075人であった。

表13 常用労働者一人平均月間現金給与額、実労働時間等

産 業	現 金 給 与				出 勤 日 数	労 働 時 間			常 用 労 働 者
	現金給 与総額	定 期 給 与 額	所 定 内 給 与 額	特 別 給 与 額		総実労 働時間	所 定 内 労 働 時 間	所 定 外 労 働 時 間	
	円	円	円	円	日	時間	時間	時間	人
調査産業計	227,396	210,430	195,556	16,966	18.8	140.8	130.5	10.3	283,075
建設業	335,060	264,911	244,545	70,149	19.9	157.1	148.4	8.7	26,880
製造業	254,444	217,349	201,158	37,095	20.0	158.2	147.1	11.1	31,968
電気・ガス業	X	X	X	X	X	X	X	X	X
情報通信業	425,780	425,780	355,681	0	20.6	158.2	150.1	8.1	2,981
運輸業, 郵便業	290,534	267,395	213,037	23,139	21.3	201.5	154.6	46.9	23,208
卸売業, 小売業	194,656	187,531	177,418	7,125	18.7	131.1	123.6	7.5	61,632
金融業, 保険業	320,572	319,551	302,220	1,021	20.1	151.8	143.9	7.9	8,348
学術研究等	259,459	259,459	250,361	0	18.5	147.7	141.7	6.0	8,011
飲食サービス業等	94,001	93,346	89,177	655	14.9	86.1	82.3	3.8	35,273
生活関連サービス等	198,674	190,648	187,925	8,026	20.6	153.1	150.8	2.3	11,442
教育, 学習支援業	265,543	258,903	257,037	6,640	13.7	99.2	95.2	4.0	11,580
医療, 福祉	184,163	182,941	175,345	1,222	19.1	135.4	130.6	4.8	39,208
複合サービス事業	322,720	321,163	310,475	1,557	19.7	151.3	148.2	3.1	3,974
サービス業	270,006	243,527	225,212	26,479	19.7	160.1	146.4	13.7	12,763

付表1 就業形態別一人平均月間現金給与額、実労働時間等(全体)

(事業所規模5人以上:「事業所規模30人以上」+「事業所規模5~29人」)

産 業	現 金 給 与				出 勤 日 数	労 働 時 間			常 用 労 働 者
	現金給 与総額	定 期 給与額	所定内 給与額	特 別 給与額		総実労 働時間	所定内 労働時間	所定外 労働時間	
	円	円	円	円		日	時間	時間	
(一般労働者)									
調査産業計	324,988	307,747	280,796	17,241	20.2	166.8	152.1	14.7	494,371
製造業	324,937	305,626	270,426	19,311	19.0	162.4	145.9	16.5	136,235
卸売業,小売業	293,911	284,132	265,595	9,779	20.8	169.9	158.1	11.8	56,546
医療,福祉	318,168	308,869	287,816	9,299	21.4	169.1	161.0	8.1	81,272
(パートタイム労働者)									
調査産業計	98,936	97,267	93,759	1,669	16.1	93.5	90.7	2.8	184,129
製造業	120,321	115,126	104,318	5,195	17.6	120.5	113.8	6.7	15,394
卸売業,小売業	86,996	86,888	84,179	108	17.4	96.4	93.5	2.9	53,841
医療,福祉	133,804	132,161	129,151	1,643	16.0	97.3	96.0	1.3	31,191

付表2 就業形態別一人平均月間現金給与額、実労働時間等(事業所規模30人以上)

産 業	現 金 給 与				出 勤 日 数	労 働 時 間			常 用 労 働 者
	現金給 与総額	定 期 給与額	所定内 給与額	特 別 給与額		総実労 働時間	所定内 労働時間	所定外 労働時間	
	円	円	円	円		日	時間	時間	
(一般労働者)									
調査産業計	340,160	327,649	297,594	12,511	19.9	165.3	150.7	14.6	307,909
製造業	335,588	322,088	282,869	13,500	18.6	161.2	143.8	17.4	109,209
卸売業,小売業	299,056	293,679	272,971	5,377	20.6	170.1	158.2	11.9	22,081
医療,福祉	347,847	335,296	310,697	12,551	21.3	170.3	161.9	8.4	58,248
(パートタイム労働者)									
調査産業計	111,513	109,462	103,722	2,051	17.0	101.7	97.8	3.9	87,516
製造業	126,975	122,068	106,778	4,907	17.3	126.3	116.8	9.5	10,452
卸売業,小売業	101,420	101,400	97,133	20	19.0	111.0	107.2	3.8	26,674
医療,福祉	170,076	168,279	163,329	1,797	16.6	103.5	102.2	1.3	15,007

付表3 就業形態別一人平均月間現金給与額、実労働時間等(事業所規模5~29人)

産 業	現 金 給 与				出 勤 日 数	労 働 時 間			常 用 労 働 者
	現金給 与総額	定 期 給与額	所定内 給与額	特 別 給与額		総実労 働時間	所定内 労働時間	所定外 労働時間	
	円	円	円	円		日	時間	時間	
(一般労働者)									
調査産業計	299,873	274,800	252,988	25,073	20.6	169.3	154.5	14.8	186,462
製造業	281,751	238,880	219,974	42,871	20.3	167.4	154.4	13.0	27,026
卸売業,小売業	290,626	278,037	260,887	12,589	21.0	169.8	158.0	11.8	34,465
医療,福祉	242,714	241,683	229,645	1,031	21.7	165.8	158.6	7.2	23,024
(パートタイム労働者)									
調査産業計	87,556	86,232	84,744	1,324	15.2	86.0	84.2	1.8	96,613
製造業	106,467	100,672	99,195	5,795	18.1	108.4	107.5	0.9	4,942
卸売業,小売業	72,912	72,719	71,532	193	15.8	82.0	80.0	2.0	27,167
医療,福祉	99,638	98,140	96,957	1,498	15.4	91.3	90.1	1.2	16,184

毎月勤労統計調査地方調査の利用について

1 調査の目的

この調査は、統計法に基づく基幹統計調査として、給与、労働時間及び雇用について、岡山県における毎月の変動を明らかにすることを目的としている。

2 調査の対象

この調査の対象産業は、日本標準産業分類に定める「鉱業、採石業、砂利採取業」、「建設業」、「製造業」、「電気・ガス・熱供給・水道業」、「情報通信業」、「運輸業、郵便業」、「卸売業、小売業」、「金融業、保険業」、「不動産業、物品賃貸業」、「学術研究、専門・技術サービス業」、「宿泊業、飲食サービス業」、「生活関連サービス業、娯楽業（その他の生活関連サービス業のうち家事サービス業を除く。）」、「教育、学習支援業」、「医療、福祉」、「複合サービス事業」、「サービス業（他に分類されないもののうち外国公務を除く。）」である。

それらの対象産業の、5人以上の常用労働者を雇用する県内事業所の中から、産業・事業所規模ごとに無作為に抽出された710事業所を調査し、本県の5人以上の全事業所について推計したものである。

3 調査事項及び用語の解説

(1)現金給与総額	きまって支給する給与 (定期給与)	特別に支払われた給与 (特別給与)
賃金、給与、手当、賞与その他名称のいかんを問わず、労働者に支払われたもので、所得税、貯金、社会保険料、組合費、購買代金等を差し引く以前の金額	労働協約、就業規則等によってあらかじめ定められている支給条件、算定方法によって支給される給与 (時間外手当等の「超過労働給与」を含む。)	賞与・期末手当等の一時金、ベースアップ等の差額追給分、3か月を超える期間で算定される現金給与

(2)出勤日数
調査期間中に、労働者が仕事のために実際に出勤した日数 (有給であっても事業所に出勤しない日は出勤日にはならないが、1日のうち1時間でも就業すれば出勤日となる。)

(3)実労働時間	所定内労働時間	所定外労働時間
調査期間中に、労働者が仕事のために実際に労働した時間	就業規則で定められた正規の始業時刻と終業時刻の間の、休憩時間を除いた実際に労働した時間	早出、残業、臨時の呼び出し、休日出勤等による労働時間

- ① 本来の職務外として行われる宿日直は、労働時間から除かれる。
- ② 運輸関係労働者等の手待時間は、労働時間に含まれる。

(4) 常用労働者	一般労働者	パートタイム労働者
期間を定めず、又は1か月を超える期間を定めて雇用されている者	常用労働者のうちパートタイム労働者以外の者	1日の所定労働時間又は1週の所定労働日数が一般の労働者より短い者

次の者も常用労働者に含まれる。

- ① 日々又は1か月以内の期間を限って雇われている者のうち、前2か月にそれぞれ18日以上雇われた者
- ② 重役、理事などの役員でも常時勤務して一般労働者と同じ給与規則で給与が毎月支払われている者

(5) 労働異動率	入職率	離職率
事業所間の雇用の流動状況を示す指標	$\frac{\text{月間増加労働者数}}{\text{前月末労働者数}} \times 100$	$\frac{\text{月間減少労働者数}}{\text{前月末労働者数}} \times 100$

- ① 労働異動率には、新規の入離職者のみならず、人事異動に伴う同一企業内の転勤者も含まれる。

※ 表の符号は次のとおりである。

「—」……………該当数字なし。「X」……………集計事業所数が少数のため公表しない。

4 利用上の注意

- ① 指数は、平成22年（以下「基準年」という。）平均＝100としている。
- ② 指数は、(1)基準年の変更に伴う改訂、(2)事業所規模30人以上の調査事業所の抽出替えに伴う改訂という2つの事由で過去に遡って改訂することがある。
- ③ 対前年同月増減率は、原則として、事業所規模30人以上の調査事業所の抽出替えに伴うギャップ修正をした指数をもとに算出しているため、実数で計算した場合は必ずしも一致しない。また、指数が作成できない項目については、実数により計算している。
- ④ 本調査は、経済センサスの結果により事業所名簿を作成し、これを母集団として調査事業所を抽出する標本調査であるが、平成27年1月分調査において平成24年経済センサス活動調査の結果を用いて、事業所規模30人以上の調査事業所の抽出替えを行った。

また、事業所規模5～29人の調査事業所の抽出替えについては、毎年1月と7月に3分の1ずつ行っている。

本調査では賃金額や労働時間数などの実数について、すでに公表した調査結果を過去に遡って改訂することは行っていない。よって、調査事業所の抽出替え時における結果のギャップは修正されずに残り、実数値による時系列比較は困難である。

しかし、指数については新旧両調査結果で生じたギャップを過去に遡って改訂しており、時系列比較を行う場合は原則としてこの指数によって行うべきである（事業所規模5人以上の指数ギャップ修正は、事業所規模30人以上の調査事業所の抽出替え時のみ行い、事業所規模5～29人の調査事業所の抽出替え時には行わないので、時系列比較には注意が必要である。）。

なお、特別給与額、出勤日数、常用労働者数、入職率、離職率及びパートタイム比率は、平成27年1月分の事業所規模30人以上の調査事業所の抽出替えに伴うギャップ修正を行っていない。

- ⑤ 調査産業計の結果には表章産業のほかに「鉱業、採石業、砂利採取業」、「不動産業、物品賃貸業」の結果が含まれる。なお、産業名で、「電気・ガス業」、「学術研究等」、「飲食サービス業等」、「生活関連サービス業」、「サービス業」とあるのは、それぞれ「電気・ガス・熱供給・水道業」、「学術研究、専門・技術サービス業」、「宿泊業、飲食サービス業」、「生活関連サービス業、娯楽業（その他の生活関連サービス業のうち家事サービス業を除く。）」、「サービス業（他に分類されないもののうち外国公務を除く。）」のことである。

毎月勤労統計調査(通称“毎勤”)とは・・・

—— どんな調査か ——

- 労働者の賃金、労働時間及び雇用の毎月の変動を明らかにすることを目的とした調査です。
- 大正年間に始まり、約90年の歴史を持つ我が国で最も重要な統計調査の一つで統計法に基づく「基幹統計調査」です。

—— 調査の対象は ——

- 全国の常用労働者5人以上の事業所の中から抽出された約4万4千事業所です。

—— どのように利用されているか ——



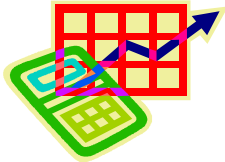
- 内閣府の「月例経済報告」や「景気動向指数」等の景気判断資料



- 休業補償額や労災保険給付額の改定
- 失業給付金額の自動変更



- 企業の経営判断や賃金などの労働条件決定の際の資料



- 最低賃金決定の資料



- 国民所得、県民所得の推計



- ILO等の国際機関への紹介
他にも色々な用途に使われています。

—— 毎月の公表日 ——

毎月の公表は、調査月の翌々月末頃を予定しています。

この毎月勤労統計調査についてのお問い合わせは、下記までお願いします。

〒700-8570 岡山市北区内山下2-4-6
岡山県総合政策局統計分析課人口統計班
TEL086-226-7262(班直通)

地方調査の結果は、岡山県統計分析課ホームページにも掲載しています。

<http://www.pref.okayama.jp/soshiki/15/>

毎月勤労統計調査「全国調査」の結果は、厚生労働省ホームページに掲載されています。

<http://www.mhlw.go.jp/toukei/list/30-1.html>