

# 岡山県地域医療支援センター運営委員会 第1回会議 次第

日 時：平成24年9月7日(金) 13:30～

場 所：三光荘 パブリゾン

1 開 会

2 あいさつ

3 会長等の選出

4 議 題

(1) 岡山県地域医療支援センター運営委員会の公開について

(2) 岡山県地域医療支援センターの運営方針等について

(3) その他

5 閉 会

岡山県地域医療支援センター運営委員会 第1回会議 出席者名簿

(委員：10人)

区分	所属	役職等	氏名	備考
大学	岡山大学病院	病院長	榎野 博史	欠席
	川崎医科大学附属病院	病院長	角田 司	
関係機関	岡山県へき地医療支援会議	会長	谷本 光音	
	岡山県へき地医療支援機構	専任担当 医師	塩出 純二	
医師会等	社団法人岡山県医師会	会長	丹羽 国泰	
	一般社団法人岡山県病院協会	副会長	徳田 直彦	(代理) 佐能量雄専務理事
市町村	岡山県市長会	会長	西岡 憲康	(代理) 鈴木弘治事務局長
	岡山県町村会	鏡野町長	山崎 親男	
保健所	岡山県保健所長会	真庭保健 所長	徳山 雅之	
有識者	ナカシマメディカル株式会社	代表取締役 役社長	中島 義雄	

オブザー バー	岡山大学 大学院医歯薬学総合研究科 地域医療人材育成講座	教授	片岡 仁美	
		教授	佐藤 勝	

事務局	岡山県地域医療支援センター	センター 長	糸島 達也	
		専任担当 医師	岩瀬 敏秀	岡山大学支部
		センター 事務員	宇野 みか	
	岡山県保健福祉部	部長	伯野 春彦	
	岡山県保健福祉部医療推進課 (地域医療体制整備班)	課長	二宮 忠矢	
		総括 副参事	久山 順一	
		主幹	村上健太郎	
主幹		宗田 勝志		

岡山県地域医療支援センター運営委員会 第1回会議 資料編

◆岡山県地域医療支援センター運営委員会設置要綱	1
・岡山県地域医療支援センター運営委員会 委員名簿	
◆岡山県地域医療支援センター運営委員会の公開について	3
・岡山県地域医療支援センター運営委員会 会議傍聴要領	
◆岡山県地域医療支援センター 運営方針（案）	5
◆岡山県地域医療支援センター 業務内容（案）	7
・岡山県地域医療支援センター運営委託事業実施要綱	
<b>【地域枠関係】</b>	
・医学部地域枠について	9
・地域枠医師の配置数見通し	11
・「地域枠」のご案内（勤務モデル例）	12
・「地域枠学生・自治医科大学生合同セミナーin湯原」の開催について	14
・地域枠医師の配置に関するアンケート調査	17
<b>【その他】</b>	
・地方公共団体の行う無料職業紹介事業について	23
・ホームページ等による情報発信について	24
・病院（医療圏別・診療科別）の医師数（人口10万対）	25
・病院の常勤換算専門医数（人口10万対）	37
・専門医公告が可能な学会認定教育病院等	43

## 岡山県地域医療支援センター運営委員会設置要綱

### (設置)

第1条 医師の地域偏在を解消することを目的として、県内の医師不足の状況等を把握・分析し、医師のキャリア形成支援と一体的に医師不足病院の医師確保の支援等を行う「岡山県地域医療支援センター」(以下「センター」という。)の運営が、地域の医療関係者の合意のもと、設置の趣旨に沿って効果的に行われるようにするため、「岡山県地域医療支援センター運営委員会」(以下「運営委員会」という。)を設置する。

### (所掌事項)

第2条 運営委員会は、次の事項について、必要な連絡・調整を行うことにより、センターの円滑で機動的な運営に努める。

- (1) 医師の地域偏在を解消するに当たっての問題意識や情報等の地域医療関係者間による共有
- (2) センターの運営方針及び業務内容の検討
- (3) 医師のキャリア形成支援のための有効な方策の検討
- (4) その他、センターの業務に関する重要事項の検討

### (組織)

第3条 運営委員会は、委員20人以内をもって組織する。

- 2 委員は、大学、関係医療機関、医師会、市町村、保健所等の代表者等から、知事が委嘱する。

### (任期)

第4条 委員の任期は、2年とする。ただし、再任を妨げない。

- 2 補欠委員の任期は、前任者の残任期間とする。

### (役員等)

第5条 運営委員会に会長及び副会長を置き、委員の互選によってこれを定める。

- 2 会長は、運営委員会を代表し、会務を総理する。
- 3 副会長は、会長を補佐し、会長に事故があるときは、その職務を代理する。

### (会議)

第6条 運営委員会の会議は、会長が必要に応じて招集し、会長が議長となる。

- 2 運営委員会は、委員の半数以上の者が出席しなければ、会議を開くことができない。
- 3 運営委員会の会議の議事は、出席した委員の過半数でこれを決し、可否同数のときは議長の決するところによる。

### (意見の聴取等)

第7条 会長は、必要があると認めるときは、関係者に対して、出席を求めて意見若しくは説明を聴き、又は資料の提出を求めることができる。

### (作業部会)

第8条 会長は、必要があると認めるときは、作業部会を設置することができる。

- 2 作業部会は、会長から指示された事項について調査等を行うものとする。
- 3 作業部会は、調査等の経過及び結果について、随時、運営委員会の会議に報告するものとする。

### (庶務)

第9条 運営委員会の庶務は、センターにおいて処理する。

### (その他)

第10条 この要綱に定めるもののほか、必要な事項は、会長が別に定める。

### 附 則

この要綱は、平成24年9月7日から施行する。

## 岡山県地域医療支援センター運営委員会 委員名簿

(委員：10人)

区 分	所 属	役職等	氏 名	備 考
大 学	岡山大学病院	病院長	槇野 博史	
	川崎医科大学附属病院	病院長	角田 司	
関係機関	岡山県へき地医療支援会議	会 長	谷本 光音	岡山大学大学院医歯薬学総合研究科科長
	岡山県へき地医療支援機構	専任担当 医師	塩出 純二	岡山済生会総合病院 副院長
医師会等	社団法人岡山県医師会	会 長	丹羽 国泰	
	一般社団法人岡山県病院協会	副会長	徳田 直彦	津山中央病院 名誉院長
市 町 村	岡山県市長会	会 長	西岡 憲康	備前市長
	岡山県町村会	鏡野町長	山崎 親男	
保 健 所	岡山県保健所長会	真庭保健 所長	徳山 雅之	
有 識 者	ナカシマメディカル株式会社	代表取締役 社長	中島 義雄	

オブザー バー	岡山大学 大学院医歯薬学総合研究科 地域医療人材育成講座	教 授	片岡 仁美	
		教 授	佐藤 勝	

## 岡山県地域医療支援センター運営委員会の公開について

本委員会の会議は、原則公開とするが、出席委員の3分の2以上の多数で非公開とすることを議決した場合は、非公開となり、また、運用は次のとおりとする。

### 1 会議開催の周知

- ・会議開催の1週間前までに、開催について報道機関に発表するとともに、県のホームページに掲載する。

【周知事項】開催日時、開催場所、議題、傍聴に関する事項等

### 2 報道機関への会議公開

- ・会場内に報道席を設け、会議の取材を可能とする。
- ・テレビカメラ等の撮影は、議事進行の都合上、会議開始後5分程度までとする。

### 3 一般県民への会議公開

- ・会場内に傍聴席を設け、会議の傍聴を可能とする。
- ・傍聴者の定員は10名程度（先着順）とし、開議前に受け付けることとする。
- ・議事の進行を妨げる者に対しては、議長から退場を命ずることができることとする。
- ・その他詳細は、別紙「会議傍聴要領」のとおりとする。

### 4 議事概要等の公開

議事概要及び会議資料については、会議終了後、県のホームページに掲載する。

## 岡山県地域医療支援センター運営委員会 会議傍聴要領

### 1 会議の公開

会議は原則として公開ですが、出席委員の3分の2以上の多数で非公開とすることを議決した場合は、非公開となります。

### 2 傍聴する場合の手続

- (1) 会議の傍聴を希望する方は、会議の開会予定時刻までに、会場受付で氏名及び住所を記入し、係員の指示に従って会場に入室してください。
- (2) 傍聴の受付は、先着順で行い、定員になり次第、受付を終了します。

### 3 会議の秩序の維持

- (1) 傍聴者は、会議を傍聴するにあたっては、係員の指示に従ってください。
- (2) 傍聴者が会議を傍聴する場合に守っていただく事項に違反したときは、注意し、なおこれに従わないときは退場していただくことがあります。

### 4 会議を傍聴する場合に守っていただく事項

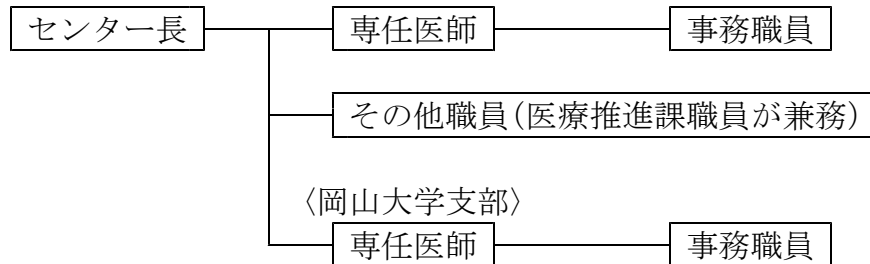
傍聴者は、会議を傍聴する際は、次の事項を守ってください。

- (1) 会議開催中は、静粛に傍聴し、拍手その他の方法により、言論に対して公然と可否を表明しないこと。
- (2) 騒ぎ立てる等、議事を妨害しないこと。
- (3) 会場において、飲食又は喫煙を行わないこと。
- (4) 会場において、写真撮影、録画、録音等を行わないこと。ただし、あらかじめ議長の許可を得た場合はこの限りではない。
- (5) その他会場の秩序を乱し、会議の支障となる行為をしないこと。

## 岡山県地域医療支援センター 運営方針（案）

- 1 名称 岡山県地域医療支援センター  
〈英語名〉 Center for medical cooperation, human resources placement and career promotion of Okayama Prefecture

- 2 組織 〈本部（県庁医療推進課内）・岡山衛生会館分室〉



- 3 定義  
本運営方針において、「地域医療」とは、「住民の健康の維持増進のために、身近な医療機関が住民や自治体等と協力して行う保健・医療・福祉・介護を通じた活動」とする。

- 4 理念  
安全・安心な地域づくり

### 5 基本方針

- (1) 地域医療に関わる機関の全県的な連携のもとで、県内のどこに住んでいても保健・医療・福祉・介護サービスが効率的に受けられる体制の充実を目指す。
- (2) 医療従事者の就労環境整備や、医療資源の適正配置を通して、医療の不足している地域を支援し、医師をはじめとする医療従事者の地域偏在を解消する。
- (3) 臨床研修病院や地域の医療機関において、質の高い教育指導を行うことのできる環境づくりを支援し、医師をはじめとする医療従事者のキャリア形成を支援する。

### 6 活動方針

- (1) 上記の基本方針のもとで、次の活動に取り組む。
  - ① 医師不足状況等の把握・分析
  - ② ①に基づく優先的に支援すべき医療機関や診療科の判断
  - ③ 医学部地域卒業医師等の医療機関への派遣・配置
  - ④ 医師のキャリア形成支援
  - ⑤ 派遣・配置先の医療機関や市町村に対し、医師が意欲を持って着任できる環境整備に関する助言
  - ⑥ 住民を含む地域医療関係者との協力関係の構築、医療従事者に対する各種研修会の開催
  - ⑦ へき地医療支援機構、岡山医師研修支援機構等、関係機関との連携・調整
  - ⑧ その他目的を達成するために必要な活動
- (2) 具体的な業務内容は別に定める。

- 7 予算額 42,005千円（平成24年度）



## 8 目標達成期間

### (1) 第1期（平成24年度～28年度）

〈目標〉

地域卒業医師が認定内科医などの資格を取得できる体制を整備する。

### (2) 第2期（平成29年度～33年度）

〈目標〉

地域卒業医師が総合内科専門医などの専門医資格を取得できる体制を整備する。

## 岡山県地域医療支援センター 業務内容（案）

### 1 医師不足状況等の把握・分析

- (1) 就業医師数、地域的分布、専門性の有無、指導体制等の実態を医療面、財政面等の観点から調査を行う。
- (2) 被用者保険、国民健康保険、後期高齢者医療制度等による医療費について、市町村別、病院・診療所別の額の調査を行う。

### 2 1に基づく優先的に支援すべき医療機関や診療科の判断

上記1の結果を分析し、優先的に支援すべき医療機関や診療科について検討する。

### 3 医学部地域卒卒業医師等の医療機関への派遣・配置

- (1) 地域卒学生、一般卒学生及びこれらの卒業生に対して、初期臨床研修病院についての情報を提供し、研修先の選定に関する相談事業を行う。また、初期臨床研修病院との調整を行う。
- (2) 地域卒卒業医師及び一般卒卒業医師に対して、後期研修病院及び義務年限内に勤務する医療機関についての情報を提供し、希望する施設に関する相談事業を行う。また、希望する施設との調整を行う。
- (3) 上記2で分析した情報と地域卒卒業医師のキャリアプランを踏まえ、へき地医療支援機構等と連携・調整の上、義務年限内に勤務する県内の医療機関を決定する。
- (4) 県内の医療機関の教育研修体制等を把握し、一定の基準を満たすものは、配置先として選択肢を増やす。

### 4 医師のキャリア形成支援

岡山大学へ委託することとし、業務内容は別に定める。

### 5 派遣・配置先の医療機関や市町村に対し、医師が意欲を持って着任できる環境整備に関する助言

- (1) 地域卒医師等が勤務する医療機関に対して、評価・助言を行い、教育指導体制の質の向上を促進する。
- (2) 市町村との協働により、地域の住民に対して、予防医学や適切な受療行動等についての啓発活動を行う。

### 6 住民を含む地域医療関係者との協力関係の構築、医療従事者に対する各種研修会の開催

- (1) 自治医科大学卒業医師の勤務先病院や市町村、地区医師会、保健所等を訪問してヒアリングを行い、協力関係を構築する。
- (2) 最新の医療技術を学ぶことのできる各種研修会を開催する。

### 7 へき地医療支援機構、岡山医師研修支援機構等、関係機関との連携・調整

地域医療への支援を行う関係機関等と適宜、打合せを行う。

### 8 その他目的を達成するために必要な活動

- (1) 自治医科大学、岡山大学医学部及び広島大学医学部の地域卒並びに川崎医科大学の地域卒を志望する学生、各大学医学部生及び卒業生に対して、地域医療の実情と魅力を伝える。
- (2) 医局に属していない医師に対し、医局の紹介や仲介、就職先の情報提供等の支援を行う。

(業務内容 4 関係)

## 岡山県地域医療支援センター運営委託事業実施要綱

### 1 目 的

医師の地域偏在を解消することを目的として、県内の医師不足の状況等を把握・分析し、医師のキャリア形成支援と一体的に医師不足病院の医師確保の支援等を行う岡山県地域医療支援センターの事業のうち、医師のキャリア形成に関する業務等の実施及び岡山県地域医療支援センター岡山大学支部の運営を委託し、地域医療に従事する医師並びに地域医療に従事しようとする医師及び医学生の不安の解消を図る。

### 2 事業主体

岡山県

### 3 実施主体

国立大学法人岡山大学に委託する。

### 4 事業内容

岡山大学大学院医歯薬学総合研究科地域医療人材育成講座等と連携しながら、地域医療に従事する医師並びに地域医療に従事しようとする医師及び医学生のキャリア形成の支援を図る。

また、岡山大学の各医局と連携しながら、地域の医療機関と中核となる病院との間を医師がローテーションする仕組み及び地域の医療機関に指導医を派遣する仕組みの構築を図る。

- (1) 地域卒学生の大学卒業後のキャリアモデルの策定
- (2) 地域医療を志向する医師の情報収集や蓄積
- (3) キャリアに応じた中核となる病院での研修や学会への出席等、最新の知識や技術を習得する機会の提供等による地域医療に従事する医師のキャリア形成の支援
- (4) 中核となる病院等と連携し、地域医療に従事する医師が、地域の医療機関と中核となる病院とのローテーションを経験する中で、専門医資格の認定を受けることのできるプログラムの策定
- (5) 中核となる病院等と連携し、地域医療に従事する医師が、地域の医療機関と中核となる病院とのローテーションを経験する中で、地域の医療機関において指導医として活躍することのできるプログラムの策定
- (6) 地域医療に従事した経験のある医師を指導医として計画的に養成することによる地域の医療機関を活用した研修体制の整備
- (7) 医師を受け入れる医師不足病院に対する医師が意欲をもって着任できる環境整備への指導・助言
- (8) その他、岡山県地域医療支援センターと大学・地域の医療機関との連携・調整に関すること

## 医学部地域枠（岡山大学及び広島大学）について

### 1 医学部地域枠の設置

国の「緊急医師確保対策」（平成19年5月）において、「医師確保が必要な地域や診療科に医師を確保・配置するため」、各都道府県5人の緊急臨時的な医師養成増が認められた。（21年度から29年度まで）

岡山県では、岡山大学医学部医学科に県内高等学校出身者等を対象とする地域枠（5人）を設置した。また、その設置条件である奨学金制度（卒業後に県が指定する医療機関に一定期間勤務した場合に返還を免除）として、「岡山県医師養成確保奨学資金貸与制度」を創設した。

### 2 医学部地域枠の拡充

国の「経済財政改革の基本方針2009」（平成21年6月）を踏まえ、地域の医師確保等に早急に対応するため、「都道府県の策定する地域医療再生計画に基づき、地域の医師確保に係る奨学金を活用し、地域医療等に従事する明確な意思をもった学生の選抜枠を設定し医師定着を図ろうとする大学の入学定員」について、増加が認められた。（22年度から31年度まで）

岡山県では、平成22年1月に岡山県地域医療再生計画を策定し、岡山大学医学部医学科の地域枠を2人拡充したほか、新たに広島大学医学部医学科に地域枠（2人）を設置した。

### 3 地域枠の募集人員

大学	学部	学科	コース等	募集人員		
				21年度	22年度 ～29年度	30年度 ～31年度
岡山大学	医学部	医学科	地域枠コース・岡山県	5人	7人	2人
広島大学	医学部	医学科	ふるさと枠岡山県コース	—	2人	2人
合 計				5人	9人	4人

### 4 地域枠学生の選抜状況

#### (1) 岡山大学

	募集人員	志願者数	受験者数	地域枠学生数	欠員
平成21年度入試	5人	52人	51人	5人	—
平成22年度入試	7人	26人	24人	6人	1人
平成23年度入試	7人	13人	10人	5人	2人
平成24年度入試	7人	19人	17人	4人	3人
合 計				20人	6人

#### (2) 広島大学

	募集人員	志願者数	受験者数	地域枠学生数	欠員
平成22年度入試	2人	7人	7人	2人	—
平成23年度入試	2人	1人	1人	1人	1人
平成24年度入試	2人	7人	7人	2人	—
合 計				5人	1人

## 5 地域枠学生の教育

地域枠学生については、義務年限内はもとより、義務年限終了後も、地域医療を志望し、地域医療に従事できるよう、岡山大学に設置している寄付講座（地域医療人材育成講座）が実施する地域医療実習や講義、地域医療をテーマにした公開シンポジウムなどを通じて、地域医療を担う総合的な診療能力を有する医師としての育成を図ることとしている。

### 【岡山大学に設置している寄付講座の概要】

名 称	岡山大学大学院医歯薬学総合研究科 地域医療人材育成講座
目 的	県の要請に基づき、大学において将来の岡山県の地域医療を担う人材の育成や地域医療の支援と連携に係る教育研究を行うとともに、その研究成果の普及を行い、県民の健康・福祉の向上に寄与することを目的とする。
事 業	次の教育研究に積極的に取り組む。 (1) 地域医療を担う総合的な診療能力を有する医師の育成 (2) 県内の医師確保と地域医療の充実に関する教育研究 (3) 地域での医療に関する教育研究や診療への支援 (4) その他、目的を達成するために必要な教育研究
人 員	教員2名以上を置く

## 6 地域枠学生に貸与する岡山県医師養成確保奨学資金

- (1) 奨学資金の額  
月額20万円（6年間総額：1,440万円）
- (2) 貸与期間  
原則として6年間
- (3) 貸与条件  
2人以上の連帯保証人が必要
- (4) 返還免除  
大学卒業後、9年間（奨学資金の貸与期間の1.5倍の期間は義務年限とされ、その期間を県が指定する医療機関で勤務した場合、奨学資金の返還が全額免除される。  
義務年限には、初期臨床研修の2年間と後期研修の1年間のほか、6年間（奨学資金の貸与期間と同じ期間）の地域勤務が含まれる。
- (5) 返 還  
義務年限内に指定する医療機関に勤務しなくなったとき、その他奨学資金の貸与の目的を達成する見込みがなくなると認められるときは、貸与を受けた奨学資金の全額に一定の違約金を加えた額（6年間の貸与では貸与を受けた額の概ね1.3倍の額）を一括して返還する必要がある。

## 地域枠医師の配置数見通し(入学定員ベース)

21年度 入学 5人	22年度 入学 9人	23年度 入学 9人	24年度 入学 9人	25年度 入学 9人	26年度 入学 9人	27年度 入学 9人	28年度 入学 9人	29年度 入学 9人	30年度 入学 4人	31年度 入学 4人
大学1年										
大学2年	大学1年									
大学3年	大学2年	大学1年								
大学4年	大学3年	大学2年	大学1年							
大学5年	大学4年	大学3年	大学2年	大学1年						
大学6年	大学5年	大学4年	大学3年	大学2年	大学1年					
研修1年	大学6年	大学5年	大学4年	大学3年	大学2年	大学1年				
研修2年	研修1年	大学6年	大学5年	大学4年	大学3年	大学2年	大学1年			
後期1年	研修2年	研修1年	大学6年	大学5年	大学4年	大学3年	大学2年	大学1年		
配置①	後期1年	研修2年	研修1年	大学6年	大学5年	大学4年	大学3年	大学2年	大学1年	
配置②	配置①	後期1年	研修2年	研修1年	大学6年	大学5年	大学4年	大学3年	大学2年	大学1年
配置③	配置②	配置①	後期1年	研修2年	研修1年	大学6年	大学5年	大学4年	大学3年	大学2年
配置④	配置③	配置②	配置①	後期1年	研修2年	研修1年	大学6年	大学5年	大学4年	大学3年
配置⑤	配置④	配置③	配置②	配置①	後期1年	研修2年	研修1年	大学6年	大学5年	大学4年
配置⑥	配置⑤	配置④	配置③	配置②	配置①	後期1年	研修2年	研修1年	大学6年	大学5年
-	配置⑥	配置⑤	配置④	配置③	配置②	配置①	後期1年	研修2年	研修1年	大学6年
-	-	配置⑥	配置⑤	配置④	配置③	配置②	配置①	後期1年	研修2年	研修1年
-	-	-	配置⑥	配置⑤	配置④	配置③	配置②	配置①	後期1年	研修2年
-	-	-	-	配置⑥	配置⑤	配置④	配置③	配置②	配置①	後期1年
-	-	-	-	-	配置⑥	配置⑤	配置④	配置③	配置②	配置①
-	-	-	-	-	-	配置⑥	配置⑤	配置④	配置③	配置②
-	-	-	-	-	-	-	配置⑥	配置⑤	配置④	配置③
-	-	-	-	-	-	-	-	配置⑥	配置⑤	配置④
-	-	-	-	-	-	-	-	-	配置⑥	配置⑤
-	-	-	-	-	-	-	-	-	-	配置⑥

	臨床研修・後期研修 配置数				地域勤務(前期) 配置数				地域勤務(後期) 配置数				配置数 合計			
	岡山大① H21~29 入学者	岡山大② H22~31 入学者	広島大 H22~31 入学者	計	岡山大① H21~29 入学者	岡山大② H22~31 入学者	広島大 H22~31 入学者	計	岡山大① H21~29 入学者	岡山大② H22~31 入学者	広島大 H22~31 入学者	計	岡山大① H21~29 入学者	岡山大② H22~31 入学者	広島大 H22~31 入学者	計
21年度																
22年度																
23年度																
24年度																
25年度																
26年度																
27年度	5			5									5			5
28年度	10	2	2	14									10	2	2	14
29年度	15	4	4	23									15	4	4	23
30年度	15	6	6	27	5			5					20	6	6	32
31年度	15	6	6	27	10	2	2	14					25	8	8	41
32年度	15	6	6	27	15	4	4	23					30	10	10	50
33年度	15	6	6	27	15	6	6	27	5			5	35	12	12	59
34年度	15	6	6	27	15	6	6	27	10	2	2	14	40	14	14	68
35年度	15	6	6	27	15	6	6	27	15	4	4	23	45	16	16	77
36年度	10	6	6	22	15	6	6	27	15	6	6	27	40	18	18	76
37年度	5	6	6	17	15	6	6	27	15	6	6	27	35	18	18	71
38年度		4	4	8	15	6	6	27	15	6	6	27	30	16	16	62
39年度		2	2	4	10	6	6	22	15	6	6	27	25	14	14	53
40年度					5	6	6	17	15	6	6	27	20	12	12	44
41年度						4	4	8	15	6	6	27	15	10	10	35
42年度						2	2	4	10	6	6	22	10	8	8	26
43年度									5	6	6	17	5	6	6	17
44年度										4	4	8		4	4	8
45年度										2	2	4		2	2	4
延べ人数	135	60	60	255	135	60	60	255	135	60	60	255	405	180	180	765
実人数	45	20	20	85	45	20	20	85	45	20	20	85	45	20	20	85

※地域枠医師の勤務モデルを【臨床研修2年+後期研修1年+地域勤務(前期)3年+地域勤務(後期)3年】と仮定し、配置数を試算した。(欠員や留年などは考慮していない)

# 医学部(医学科)を志望する皆さんへ

岡山大学

広島大学

## 「地域枠」のご案内

岡山県では、岡山大学と広島大学に、県内高等学校出身者等を対象とした「地域枠」を設置しています。

大学	学部	学科	コース等	募集人員	備考
岡山大学	医学部	医学科	地域枠コース・岡山県	7人	一般入試(前期日程)
広島大学	医学部	医学科	ふるさと枠岡山県コース	2人	推薦入試

※岡山大学の前期日程「地域枠コース」志願者の選抜は、「地域枠コース」を優先して行い、「地域枠コース」で合格者とならなかった場合のみ、「一般コース」の選抜対象となります。

### 【出願資格、出願手続き等】

各大学の学生募集要項にしたがって、岡山大学又は広島大学に直接、出願してください。

出願期間	岡山大学	地域枠コース・岡山県	平成25年 1月28日(月)～ 2月6日(水)
	広島大学	ふるさと枠岡山県コース	平成24年11月 1日(木)～11月8日(木)

### 「地域枠」のメリットは？

#### キャリア形成の支援

岡山大学の地域医療人材育成講座、広島大学の地域医療システム学講座、岡山県地域医療支援センター、NPO岡山医師研修支援機構などが連携し、**地域医療を志望する医学生のキャリア形成を支援します。**

- ◆地域枠の医学生には、入学後早期から、地域医療体験実習や地域医療に関するセミナー等を実施します。
- ◆地域枠の医学生のキャリア形成を支援するプログラムを策定します。
- ◆地域医療人材育成講座、地域医療システム学講座、岡山県地域医療支援センター、岡山医師研修支援機構の医師等が、経験や立場を超えて地域医療の魅力を共有し、学び合い、相談や助言等を行うなど、顔の見える関係で支えます。

#### 奨学資金制度

**地域枠の医学生に対し、岡山県から奨学資金を貸与します。**

(この奨学資金は、大学卒業後の一定期間、県が指定する医療機関で勤務すれば、返還が免除されます)

- ◆奨学資金の額 月額20万円(6年間総額:1,440万円)
- ◆貸与期間 原則として6年間
- ◆貸与条件 2人以上の連帯保証人が必要
- ◆返還免除 大学卒業後、9年間(奨学資金の貸与期間の1.5倍の期間)は義務年限とされ、その期間を県が指定する医療機関で勤務した場合、奨学資金の返還が全額免除されます。(返還が必要となった場合には、違約金を加えた額を一括返還していただきます)義務年限には、初期臨床研修の2年間と後期研修の1年間のほか、6年間(奨学資金の貸与期間と同じ期間)の地域勤務が含まれます。

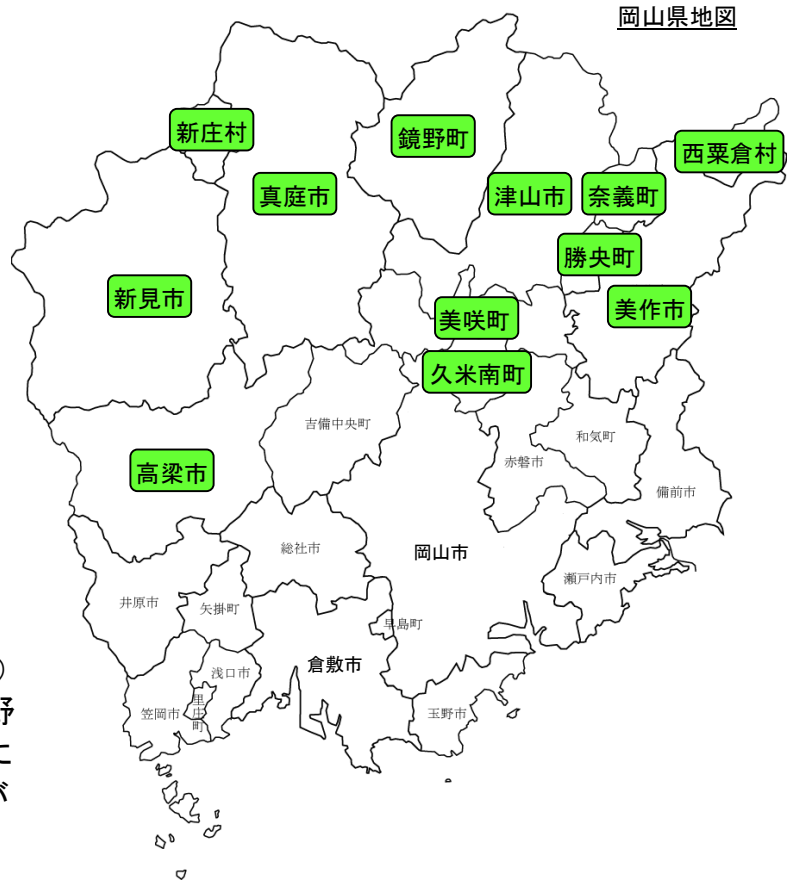
## 勤務する医療機関は？

I **初期臨床研修**（2年間）  
 医師免許取得後2年間の臨床研修は、  
**県内の臨床研修病院**で行っていただきます。

II **地域勤務**（6年間）  
 県内の医師が不足する地域（主に**県北の医療圏**（地図の   の市町村））で**県が指定する医療機関**に勤務していただきます。

※「県が指定する医療機関」とは  
 岡山県内の医師が不足する地域の救急医療の核となる病院、へき地医療や災害医療の拠点となる病院、地域医療を支える医療機関から、岡山県が指定します。

III **後期研修**（うち1年間は義務年限に含まれます）  
 総合的な診療能力の習得、特定の専門分野の知識・技術の習得など、それぞれの目標に応じて、**大学病院等**で「後期研修」を行うことが可能です。



<内科を志望する勤務モデル例> ※他科を志望する場合も、個々の希望に応じたキャリア形成を支援します。

1年目	2年目	3年目	4年目	5年目	6年目	7年目	8年目	9年目
初期臨床研修		地域勤務(兼内科研修)			後期研修	地域勤務		
県内の臨床研修病院		県指定医療機関			学会認定教育病院	県指定医療機関		

認定内科医取得 ↑ 総合内科専門医取得 ↑

1年目	2年目	3年目	4年目	5年目	6年目	7年目	8年目	9年目
初期臨床研修		後期研修	地域勤務(兼家庭医療研修)			地域勤務		
県内の臨床研修病院		学会認定教育病院	県指定医療機関			県指定医療機関		

認定内科医取得 ↑ 家庭医療専門医取得 ↑

1年目	2年目	3年目	4年目	(義務年限外)	5年目	6年目	7年目	8年目	9年目
初期臨床研修		地域勤務(兼内科研修)		留学	後期研修	地域勤務	地域勤務		
岡山大学病院等		県指定医療機関		国外	学会認定教育病院	県指定医療機関	県指定医療機関		

大学院① 大学院② 大学院③ 大学院④  
 認定内科医取得 ↑ 学位取得 ↑ 総合内科専門医取得 ↑

**【問い合わせ先】**  
 岡山県 保健福祉部 医療推進課 担当:宗田勝志  
 〒700-8570 岡山市北区内山下2-4-6  
 電話:086-226-7084 E-mail:iryoy@pref.okayama.lg.jp



## 「地域枠学生・自治医科大学生合同セミナーin 湯原」の開催について

### 1 目 的

将来、岡山の地で一緒に働くこととなる岡山大学及び広島大学の地域枠学生と、自治医科大学の学生が一堂に会し、望ましい地域医療のあり方について、大学、自治体関係者や医療現場のスタッフと語り合うことで、地域医療への理解を深める。

2 開 催 日 平成24年8月18日（土）～19日（日）

3 開催場所 真庭市国民健康保険 湯原温泉病院（真庭市下湯原56）  
湯原国際観光ホテル「菊の湯」（真庭市湯原温泉16）

4 参加者 岡山大学地域枠コース・岡山県 （1年生～4年生） 14名  
岡山大学地域枠コース・鳥取、広島県 （1年生～3年生） 4名  
広島大学ふるさと枠・岡山県コース （1年生～3年生） 4名  
自治医科大学 （1年生～6年生） 11名

5 主 催 岡山県地域医療支援センター

6 協力機関 真庭市、真庭市医師会、湯原温泉病院、金田病院  
岡山大学大学院医歯薬学総合研究科 地域医療人材育成講座  
岡山県へき地医療支援機構

### 7 行 程

8月18日 (土)	10:00	岡山駅前 出発
	13:00～15:00	自治医科大学卒業医師によるレクチャー (湯原温泉病院)
	16:00～17:00	地域医療関係者(真庭市、真庭市医師会、金田病院) によるレクチャー(湯原国際観光ホテル)
8月19日 (日)	9:00～12:00	ワークショップ(湯原国際観光ホテル)
	15:00	岡山駅前 解散

### 8 評 価

本セミナーは、学生からの要望を受け、岡山県で初開催したものであるが、大学や学年を越えた学生同士の交流が図られるとともに、地域のキーパーソンから直接、地域の実情を伝えられることで、地域医療への理解をより深めることができた。

今後は、学生の意向を十分踏まえながら、セミナーを継続開催することとしたい。

【自治医科大学卒業医師によるレクチャー】



【湯原温泉病院の施設見学】



【真庭市長による講演】



【真庭市医師会長による講演】





【金田病院理事長によるレクチャー】



【ワークショップ①】



【ワークショップ②】



【ワークショップ③】



【集合写真】





医推 第 639 号  
平成24年8月22日

県内各病院長様

岡山県地域医療支援センター長 糸島 達也  
岡山県保健福祉部医療推進課長 二宮 忠矢

### 地域枠医師の配置に関するアンケート調査について（依頼）

本県の保健医療行政の推進につきましては、平素から格別のご理解とご協力を賜り厚くお礼申し上げます。

本県では、地域医療に従事する医師を確保するため、岡山大学と広島大学の医学部医学科に地域枠（ふるさと枠）を設置し、大学卒業後に、医師が不足している地域の医療機関で診療に従事する医師を養成しています。地域枠を卒業した医師の配置先については、本年2月、県庁内に設立した「岡山県地域医療支援センター」において、医師不足の状況を医療機関レベルで詳細に把握・分析し、優先的に支援すべき地域や診療科等を判断することとしております。

つきましては、次のとおりアンケート調査を実施させていただきたいと存じますので、ご多忙中のところ誠に恐れ入りますが、ご協力くださるようお願いいたします。

なお、本アンケート調査は、医療機関ごとの現況を把握するための内部資料として活用するものであり、個別データの公表は予定しておりませんので、それぞれ記載可能な範囲でご回答願います。

#### 記

- 1 調査対象 県内に所在する病院
- 2 調査内容 医師数の現況等（1問）、教育指導体制（6問）、勤務環境の改善（11問）、地域枠医師の配置（5問）
- 3 調査方法 センターのホームページ（<https://sites.google.com/site/chiikiiryu33/>）から様式をダウンロードし、電子メール（ファイル名に病院名を付記）で下記アドレスあてご回答願います。
- 4 回答期限 平成24年9月28日（金）

#### 【連絡先】

岡山県地域医療支援センター 宗田、久山  
〒700-8570 岡山市北区内山下2丁目4番6号  
（岡山県保健福祉部医療推進課内）  
電話：086-226-7381 FAX：086-224-2313  
E-mail：chiikiiryu@pref.okayama.jp  
<https://sites.google.com/site/chiikiiryu33/>  
<http://www.facebook.com/chiikiiryu33>





【最新の医療に触れられる機会の提供】

学会参加時の 人的・経済的支援	
中核病院等で 研修を受ける 機会の確保	
インターネット を活用した医学 情報の収集	
その他の支援	

【地域医療に対する支援の状況（地域の病院やへき地診療所への医師派遣、研修医・若年医師・医学生の研修受入など）】

3 勤務環境の改善について

【医師の事務負担軽減に向けた取組（医師事務作業補助者の配置など）】

【上記以外の医師の秘書的業務（スケジュール管理など）の取扱い】

【患者とのトラブルから医師を守る体制づくり（予防・解決策）】

【医師の当直時の負担軽減に向けた取組】

【医師の勤務実態（過重労働など）を把握するための取組】

--

【医師（単身者など）の居住環境に係る支援】

--

【育児休業に係る支援】

育児休業制度	
育児休業中の 経済的支援	
育児休業中の その他の支援	

【勤務時間に係る支援】

短時間勤務 制度	
当直免除制度	
その他の支援	

【保育に係る支援】

院内保育所	
育児サービス 費用の助成	
病児保育など その他の支援	

【病院周辺の保育所・病児保育・小児科の情勢、自治体の保育支援体制】

--



【医師の家族に要介護者が生じた場合の支援（介護休暇など）】

--

4 地域枠医師の配置について ※地域枠医師の第1期生は2017年3月に初期臨床研修を修了予定

【地域枠医師の配置を希望する診療科（分野）と人数】

診療科（分野）	配置希望人数 （上限）	配置を必要とする理由（地域の医療ニーズや医療機関の実情など）

【地域枠医師の受入に向けた教育指導体制の充実策（学会教育病院の認定取得など）】

--

【地域枠医師の受入に向けた勤務環境の改善策】

--

【地域枠医師の受入（人件費負担）に伴う医業損益の見通し】

--

【直近決算期における医業損益等】

直近決算期	医業損益（千円）			常勤換算現員医師数 C （1頁④の合計）	医師一人当たりの 医業収益（千円） A/C
	医業収益 A	医業費用 B	収支 A-B		

## 地方公共団体の行う無料職業紹介事業について

### 1 職業紹介

「職業紹介」とは、求人及び求職の申込みを受け、求人者と求職者との間における雇用関係の成立をあっせんすることをいい、「無料の職業紹介」とは、職業紹介に関し、いかなる名義でも、手数料又は報酬を受けないで行う職業紹介をいう。  
(職業安定法(以下「法」という。)第4条第1項・第2項)

### 2 職業紹介事業

職業紹介を事業として行うということは、一定の目的を持って同種の行為を反復継続的に遂行することをいい、一回限りの行為であったとしても反復継続的にの意思を持って行えば事業性があるが、形式的に繰り返し行われたとしても、すべて受動的、偶発的行為が継続した結果であって反復継続の意思を持って行われていなければ、事業性は認められない。

### 3 地方公共団体の行う無料職業紹介事業

地方公共団体は、当該地方公共団体の区域内における福祉サービスの利用者の支援に関する施策、企業の立地の促進を図るための施策その他当該区域内の住民の福祉の増進、産業経済の発展等に資する施策に関する業務に附随する業務として無料の職業紹介事業を行う必要があると認めるときは、厚生労働大臣に届け出て、当該無料の職業紹介事業を行うことができる。(法第33条の4第1項)

### 4 取扱職種の範囲等(案)

職業紹介事業において取り扱う職種の範囲等の届出を行わない場合には、求人受理義務(法第5条の5)及び求職受理義務(法第5条の6第1項)が全職業・全地域の求人・求職について課されることとなるため、次のとおり届出を行うこととする。

#### (1) 取扱職種

厚生労働省編職業分類表B-12の「医師」とする。

#### (2) 取扱地域

求人は「岡山県内」とし、求職は「国内」とする。

※介護老人保健施設などの求人も取り扱う。

### 5 届出書類

#### (1) 地方公共団体無料職業紹介事業届出書(様式第1号の3)

(添付書類)

- ・地方公共団体無料職業紹介事業計画書(様式第2号)
- ・業務の運営に関する規程(様式例第1号)
- ・個人情報適正管理規程(様式例第4号)
- ・職業紹介責任者の住民票の写し、履歴書、講習受講証明書の写し
- ・事業所のレイアウト図

#### (2) 地方公共団体無料職業紹介事業取扱職種範囲等届出書(様式第6号)

### 6 その他

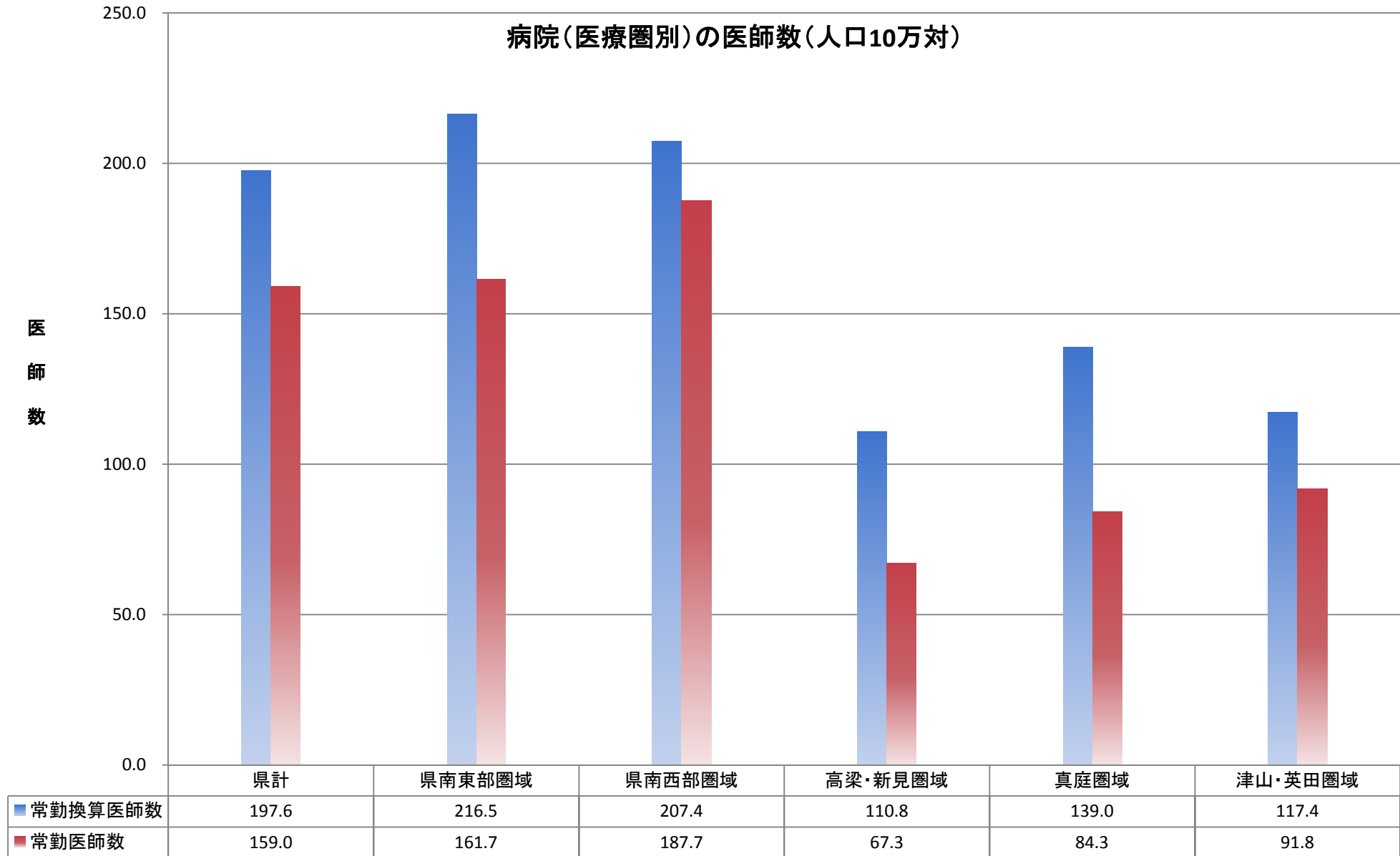
岡山労働局において届出受理後、翌月上旬に届出受理書交付式が開催される。

# ホームページ等による情報発信について

【ホームページ】 <https://sites.google.com/site/chiikiiryu33/>

【Facebookページ】 <http://www.facebook.com/chiikiiryu33>

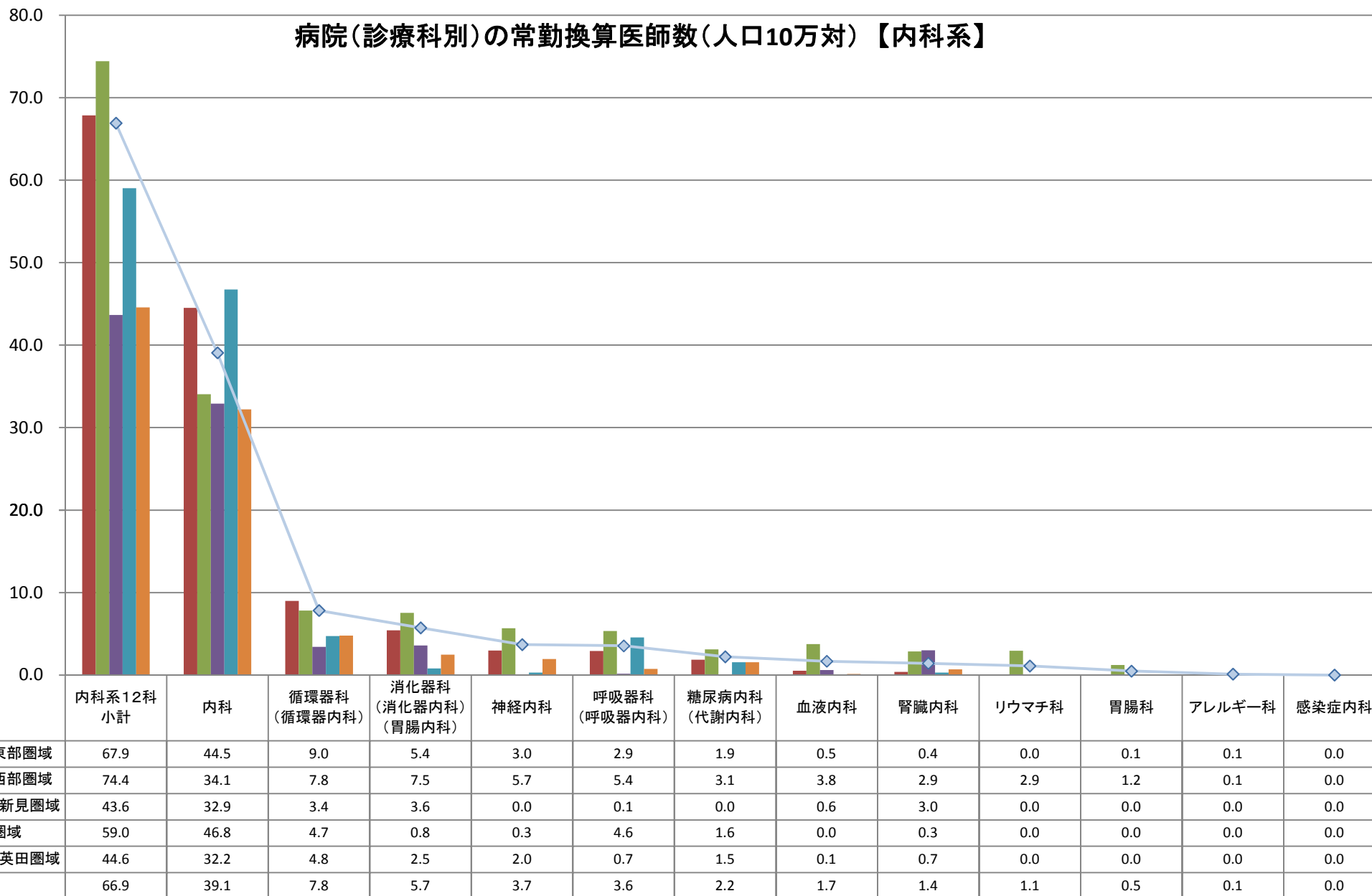
病院(医療圏別)の医師数(人口10万対)



出典: 医療機能情報報告(H23.10.1現在)

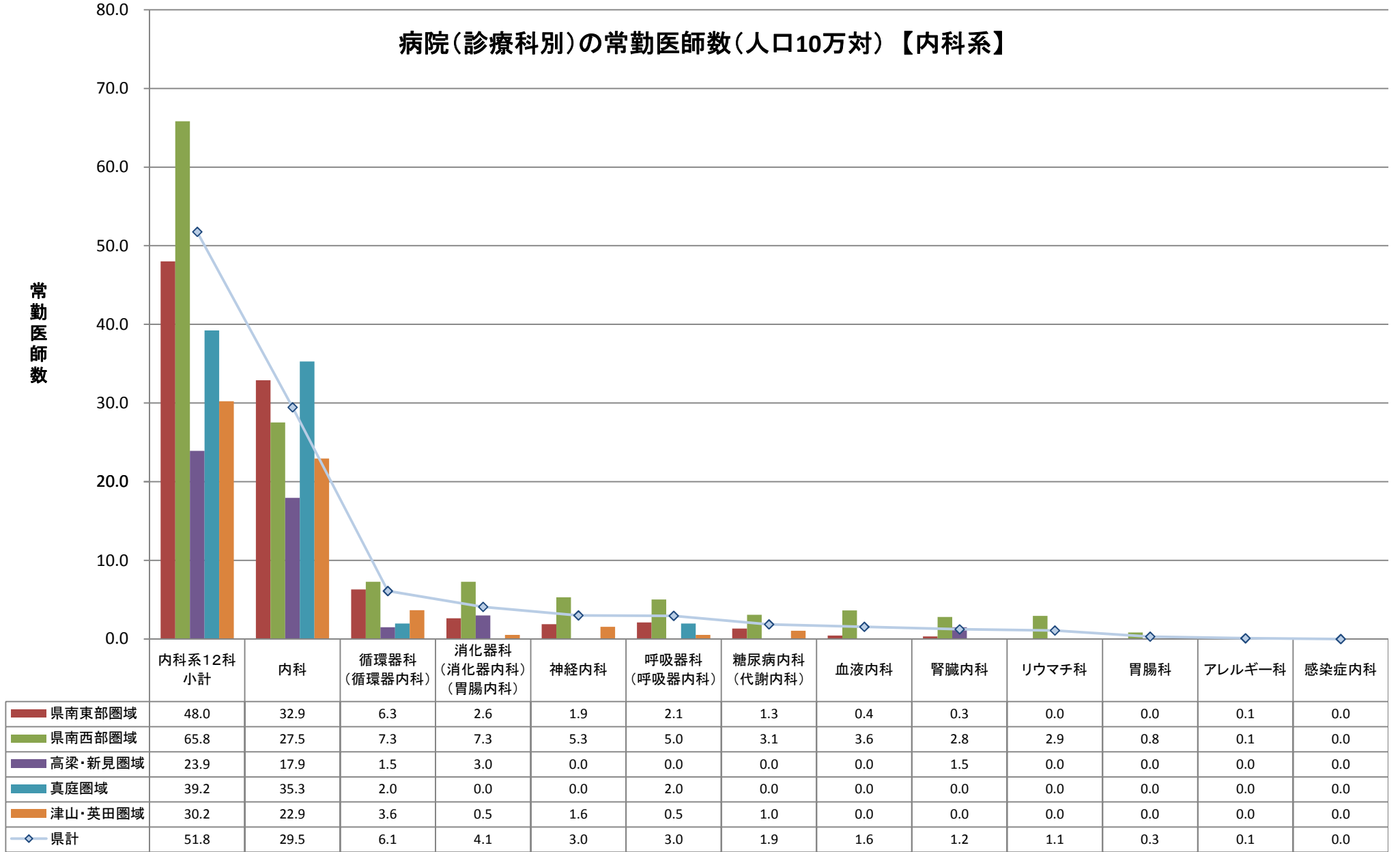
病院(診療科別)の常勤換算医師数(人口10万対)【内科系】

常勤換算医師数



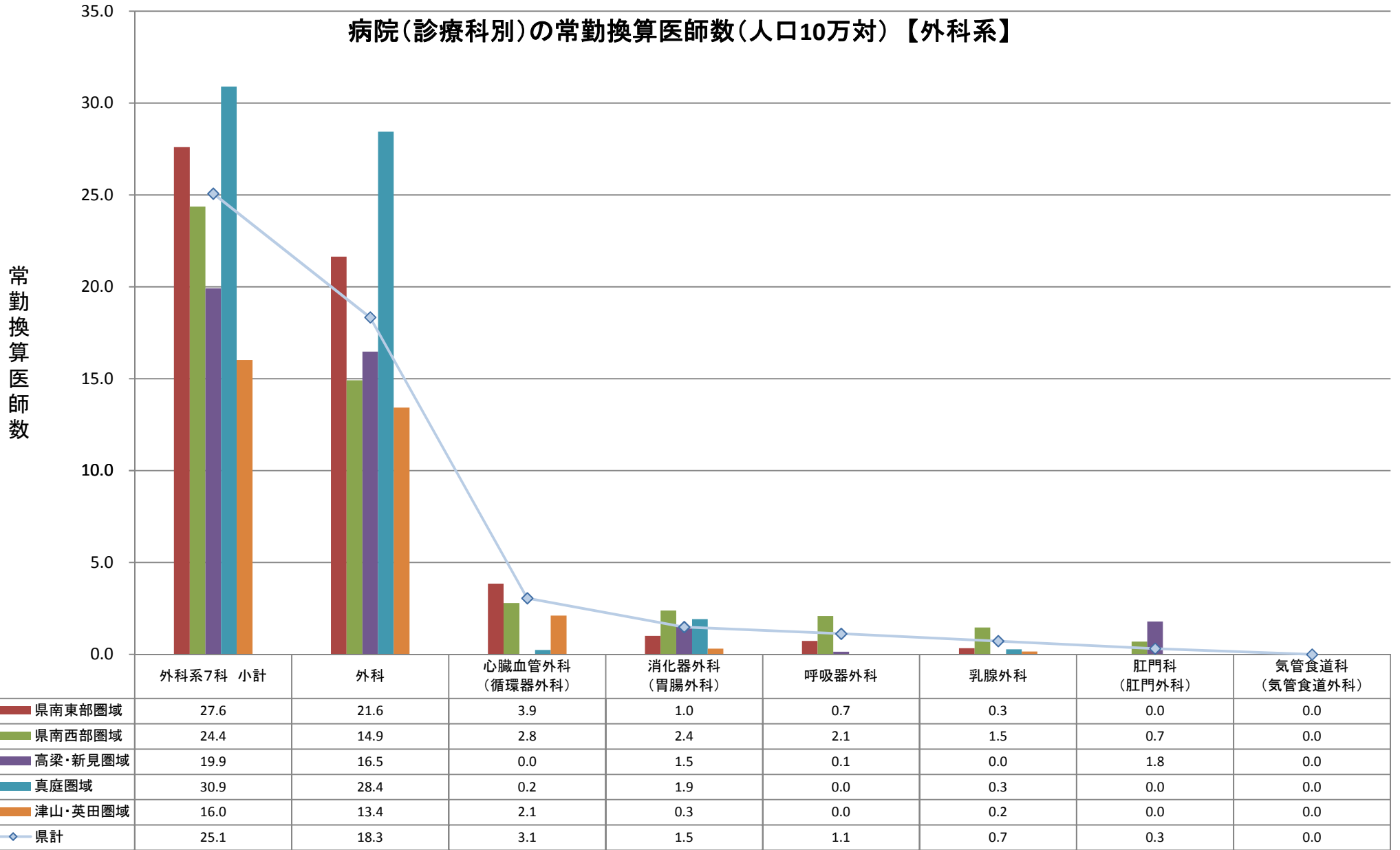
出典: 医療機能情報報告(H23.10.1現在)

病院(診療科別)の常勤医師数(人口10万対)【内科系】



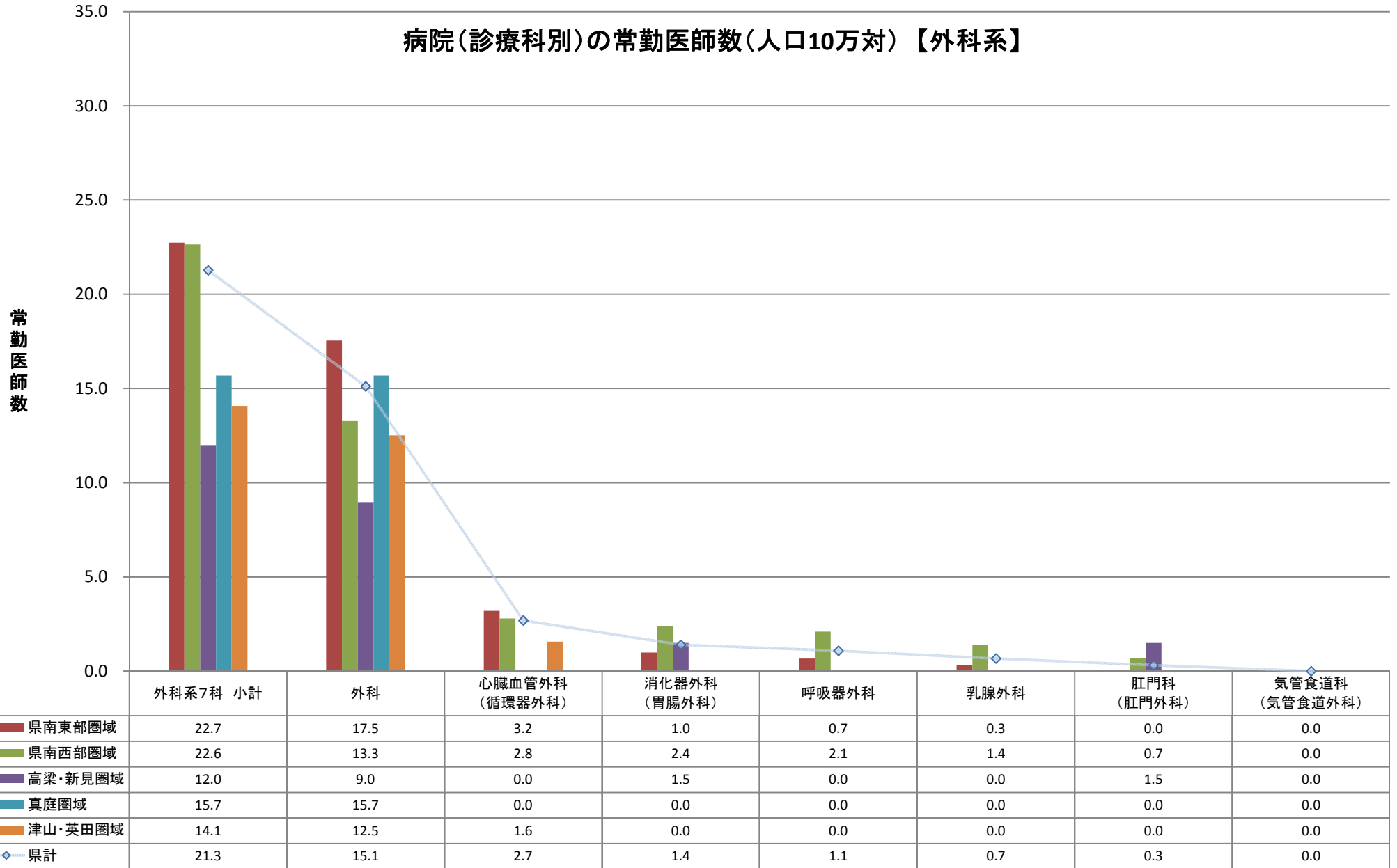
出典: 医療機能情報報告(H23.10.1現在)

病院(診療科別)の常勤換算医師数(人口10万対)【外科系】



出典: 医療機能情報報告(H23.10.1現在)

病院(診療科別)の常勤医師数(人口10万対)【外科系】

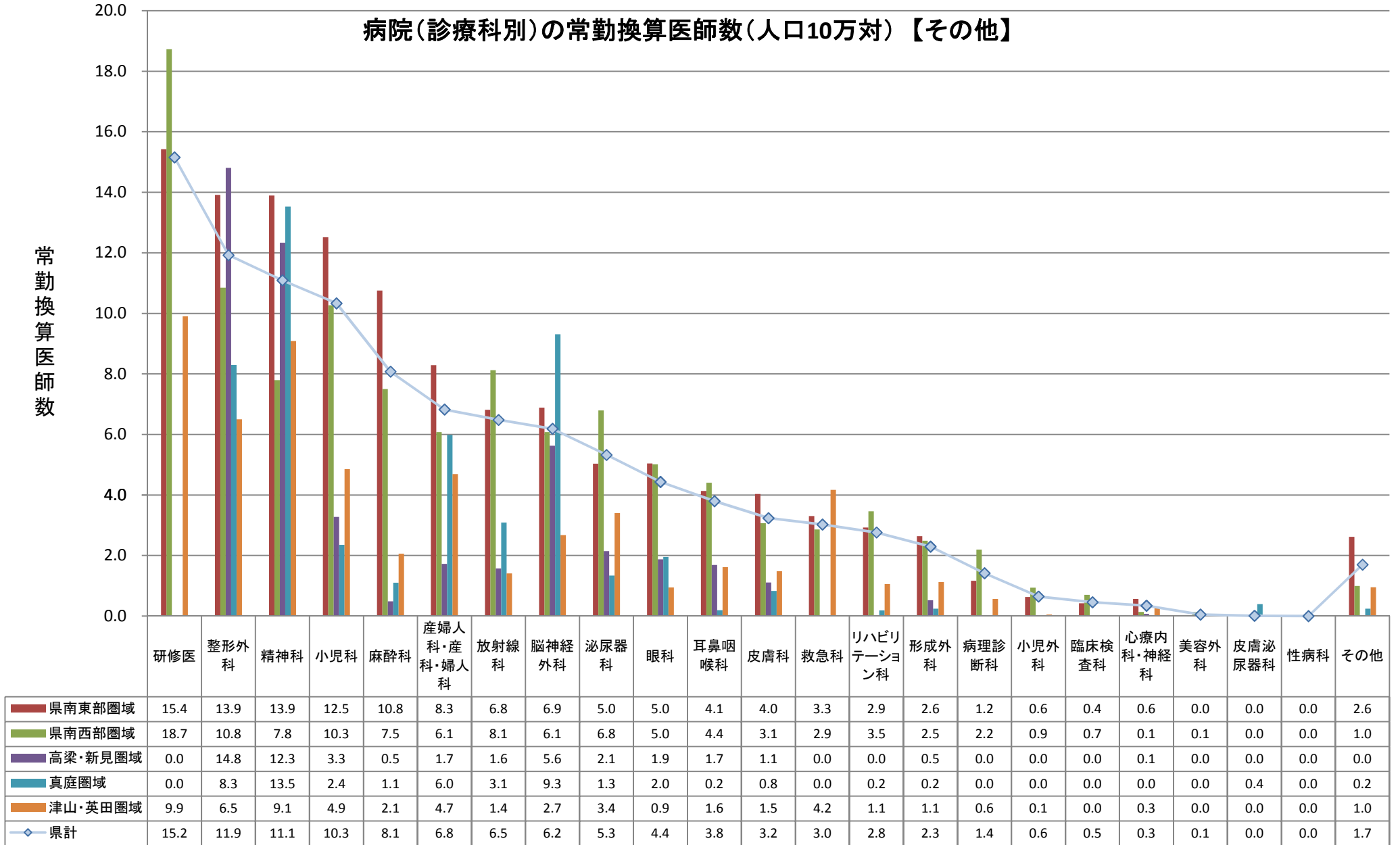


出典: 医療機能情報報告(H23.10.1現在)



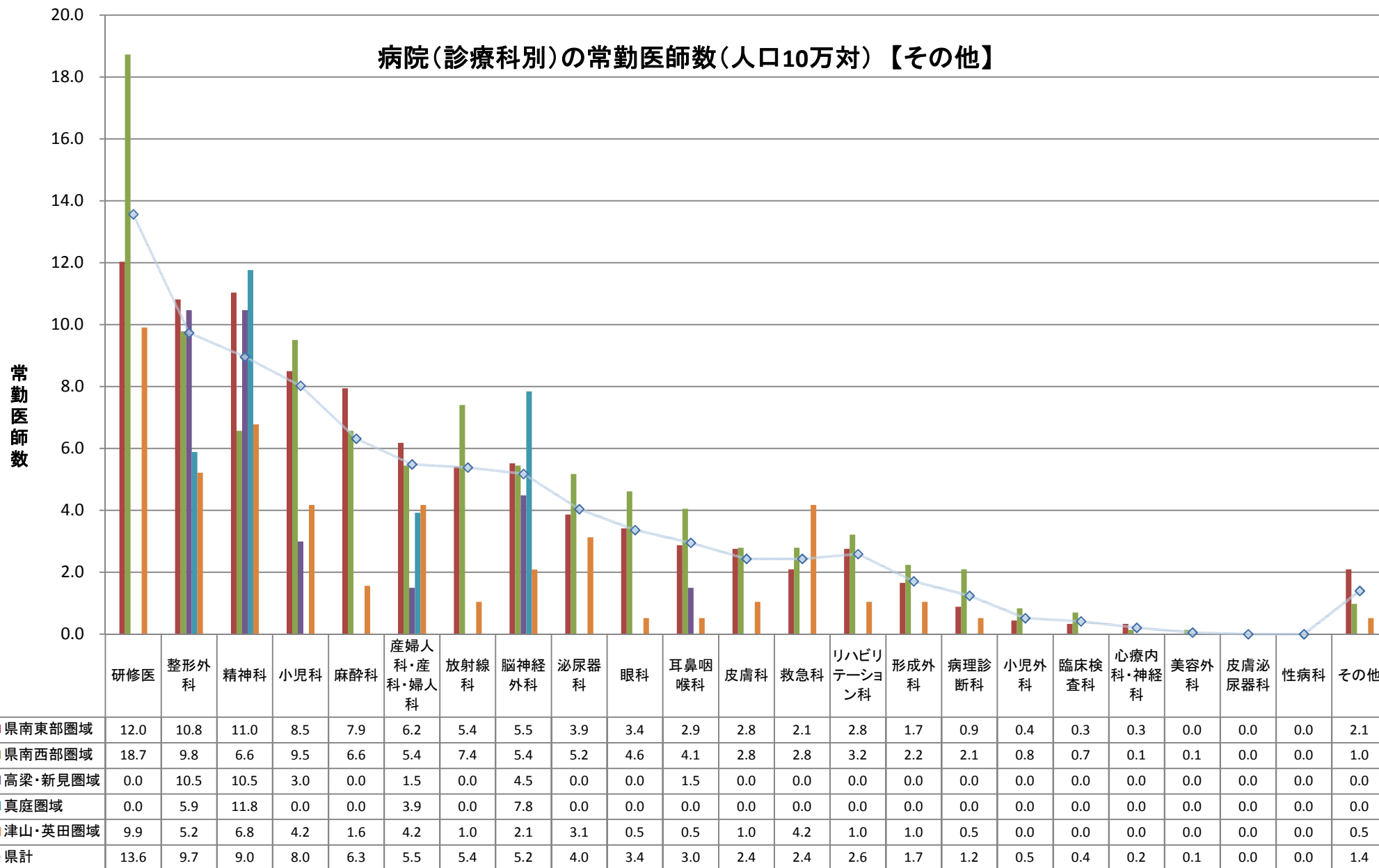
病院(診療科別)の常勤換算医師数(人口10万対)【その他】

常勤換算医師数



出典: 医療機能情報報告(H23.10.1現在)

### 病院(診療科別)の常勤医師数(人口10万対)【その他】



出典: 医療機能情報報告(H23.10.1現在)

病院(診療科別)の常勤換算医師数(医療機能情報報告:H23.10.1現在)

	病院数	住民基本台帳に基づく人口(H24.3.31現在)	合計		内科系12科 小計		内科		循環器科(循環器内科)		消化器科(消化器内科)(胃腸内科)	
			常勤換算医師数	人口10万対医師数	常勤換算医師数	人口10万対医師数	常勤換算医師数	人口10万対医師数	常勤換算医師数	人口10万対医師数	常勤換算医師数	人口10万対医師数
県計	172	1,931,586	3,816.3	197.6	1,292.5	66.9	754.8	39.1	151.3	7.8	110.8	5.7
県南東部圏域	81	906,246	1,961.7	216.5	615.0	67.9	403.4	44.5	81.5	9.0	49.2	5.4
岡山市	57	691,955	1,756.6	253.9	521.0	75.3	328.7	47.5	72.8	10.5	48.1	7.0
玉野市	10	64,361	76.2	118.3	29.9	46.4	27.0	42.0	0.5	0.8		
備前市	5	38,093	46.2	121.4	22.6	59.3	15.7	41.1	5.5	14.3		
瀬戸内市	3	38,861	33.3	85.7	13.1	33.6	9.9	25.5	0.1	0.2	0.1	0.2
赤磐市	2	44,740	15.3	34.3	8.9	19.9	7.8	17.4	0.7	1.5		
和気郡和気町	2	15,436	17.6	114.0	10.8	70.2	8.5	54.8	1.9	12.2		
加賀郡吉備中央町	2	12,800	16.4	128.5	8.7	67.7	5.9	46.2	0.1	0.8	1.0	7.8
県南西部圏域	56	715,658	1,484.4	207.4	532.7	74.4	243.7	34.1	55.9	7.8	54.0	7.5
倉敷市	37	476,444	1,298.8	272.6	443.7	93.1	185.0	38.8	50.3	10.6	53.1	11.1
笠岡市	5	53,306	63.7	119.4	18.3	34.4	12.4	23.3	2.0	3.8	0.7	1.3
井原市	4	43,910	32.6	74.1	17.4	39.7	12.5	28.5	3.3	7.4		
総社市	3	66,861	14.8	22.2	8.0	12.0	5.8	8.7	0.1	0.1		
浅口市	3	36,630	22.7	62.1	14.6	39.9	13.3	36.4			0.2	0.5
都窪郡早島町	1	12,208	35.0	286.4	23.8	195.1	8.0	65.5				
浅口郡里庄町	1	11,029	4.5	40.8	1.4	12.7	1.2	10.9	0.2	1.8		
小田郡矢掛町	2	15,270	12.4	81.4	5.4	35.4	5.4	35.4				
高梁・新見圏域	9	66,888	74.1	110.8	29.2	43.6	22.0	32.9	2.3	3.4	2.4	3.6
高梁市	5	33,552	45.4	135.2	16.9	50.3	11.2	33.3	0.8	2.4	2.4	7.2
新見市	4	33,336	28.8	86.3	12.3	36.9	10.8	32.5	1.5	4.5		
真庭圏域	8	50,995	70.9	139.0	30.1	59.0	23.8	46.8	2.4	4.7	0.4	0.8
真庭市	8	49,987	70.9	141.8	30.1	60.2	23.8	47.7	2.4	4.8	0.4	0.8
真庭郡新庄村	0	1,008										
津山・英田圏域	18	191,799	225.2	117.4	85.5	44.6	61.8	32.2	9.2	4.8	4.8	2.5
津山市	11	106,140	178.8	168.4	61.1	57.5	41.5	39.1	7.8	7.3	3.6	3.4
美作市	3	30,887	16.1	52.1	10.6	34.3	9.5	30.6	1.1	3.6		
苫田郡鏡野町	2	14,121	14.9	105.2	7.6	53.9	7.3	51.4				
勝田郡勝央町	1	11,464	12.3	107.3	3.7	31.9	1.4	11.9	0.3	2.2	0.7	6.4
勝田郡奈義町	0	6,253										
英田郡西粟倉村	0	1,556										
久米郡久米南町	0	5,381										
久米郡美咲町	1	15,997	3.2	20.0	2.6	16.3	2.2	13.8			0.4	2.5

1/10

病院(診療科別)の常勤換算医師数(医療機能情報報告:H23.10.1現在)

	病院数	住民基本台帳に基づく人口(H24.3.31現在)	神経内科		呼吸器科(呼吸器内科)		糖尿病内科(代謝内科)		血液内科		腎臓内科	
			常勤換算医師数	人口10万対医師数	常勤換算医師数	人口10万対医師数	常勤換算医師数	人口10万対医師数	常勤換算医師数	人口10万対医師数	常勤換算医師数	人口10万対医師数
県計	172	1,931,586	71.4	3.7	68.6	3.6	42.9	2.2	32.4	1.7	27.5	1.4
県南東部圏域	81	906,246	27.0	3.0	26.4	2.9	16.9	1.9	4.8	0.5	3.6	0.4
岡山市	57	691,955	25.8	3.7	25.0	3.6	12.0	1.7	4.8	0.7	3.2	0.5
玉野市	10	64,361			0.4	0.6	1.5	2.4				
備前市	5	38,093	0.2	0.4	1.0	2.6	0.3	0.9				
瀬戸内市	3	38,861					3.0	7.7				
赤磐市	2	44,740	0.1	0.2							0.4	0.8
和気郡和気町	2	15,436	0.5	3.2								
加賀郡吉備中央町	2	12,800	0.5	3.5								
県南西部圏域	56	715,658	40.6	5.7	38.3	5.4	22.3	3.1	26.9	3.8	20.5	2.9
倉敷市	37	476,444	32.5	6.8	28.9	6.1	22.2	4.7	26.9	5.6	20.3	4.3
笠岡市	5	53,306			2.0	3.8			0.0	0.1	0.2	0.3
井原市	4	43,910	0.1	0.2	0.5	1.0						
総社市	3	66,861			0.1	0.1						
浅口市	3	36,630					0.1	0.2				
都窪郡早島町	1	12,208	8.0	65.5	6.8	55.9						
浅口郡里庄町	1	11,029										
小田郡矢掛町	2	15,270										
高梁・新見圏域	9	66,888	0.0	0.0	0.1	0.1	0.0	0.0	0.4	0.6	2.0	3.0
高梁市	5	33,552			0.1	0.3			0.4	1.2	2.0	6.0
新見市	4	33,336										
真庭圏域	8	50,995	0.2	0.3	2.3	4.6	0.8	1.6	0.0	0.0	0.2	0.3
真庭市	8	49,987	0.2	0.3	2.3	4.7	0.8	1.6			0.2	0.3
真庭郡新庄村	0	1,008										
津山・英田圏域	18	191,799	3.8	2.0	1.4	0.7	3.0	1.5	0.3	0.1	1.3	0.7
津山市	11	106,140	3.4	3.2	1.4	1.3	2.7	2.5			0.6	0.5
美作市	3	30,887										
苫田郡鏡野町	2	14,121	0.4	2.5								
勝田郡勝央町	1	11,464			0.1	0.5	0.3	2.2	0.3	2.2	0.8	6.5
勝田郡奈義町	0	6,253										
英田郡西粟倉村	0	1,556										
久米郡久米南町	0	5,381										
久米郡美咲町	1	15,997										

2/10

病院(診療科別)の常勤換算医師数(医療機能情報報告:H23.10.1現在)

	病院数	住民基本台帳に基づく人口(H24.3.31現在)	リウマチ科		胃腸科		アレルギー科		感染症内科	
			常勤換算医師数	人口10万対医師数	常勤換算医師数	人口10万対医師数	常勤換算医師数	人口10万対医師数	常勤換算医師数	人口10万対医師数
県計	172	1,931,586	21.3	1.1	9.4	0.5	2.2	0.1	0.1	0.0
県南東部圏域	81	906,246	0.3	0.0	0.7	0.1	1.2	0.1	0.0	0.0
岡山市	57	691,955	0.3	0.0	0.3	0.0				
玉野市	10	64,361			0.4	0.6				
備前市	5	38,093			0.0	0.0				
瀬戸内市	3	38,861								
赤磐市	2	44,740								
和气郡和气町	2	15,436								
加賀郡吉備中央町	2	12,800					1.2	9.4		
県南西部圏域	56	715,658	21.0	2.9	8.7	1.2	1.0	0.1	0.0	0.0
倉敷市	37	476,444	20.0	4.2	4.6	1.0				
笠岡市	5	53,306			1.0	1.9				
井原市	4	43,910			1.1	2.6				
総社市	3	66,861			2.0	3.0				
浅口市	3	36,630	1.0	2.7						
都窪郡早島町	1	12,208					1.0	8.2		
浅口郡里庄町	1	11,029								
小田郡矢掛町	2	15,270								
高梁・新見圏域	9	66,888	0.0	0.0	0.0	0.0	0.0	0.0	0.0	0.0
高梁市	5	33,552								
新見市	4	33,336								
真庭圏域	8	50,995	0.0	0.0	0.0	0.0	0.0	0.0	0.0	0.0
真庭市	8	49,987								
真庭郡新庄村	0	1,008								
津山・英田圏域	18	191,799	0.0	0.0	0.0	0.0	0.0	0.0	0.1	0.0
津山市	11	106,140							0.1	0.1
美作市	3	30,887								
苫田郡鏡野町	2	14,121								
勝田郡勝央町	1	11,464								
勝田郡奈義町	0	6,253								
英田郡西粟倉村	0	1,556								
久米郡久米南町	0	5,381								
久米郡美咲町	1	15,997								

3/10

病院(診療科別)の常勤換算医師数(医療機能情報報告:H23.10.1現在)

	病院数	住民基本台帳に基づく人口(H24.3.31現在)	外科系7科 小計		外科		心臓血管外科(循環器外科)		消化器外科(胃腸外科)		呼吸器外科	
			常勤換算医師数	人口10万対医師数	常勤換算医師数	人口10万対医師数	常勤換算医師数	人口10万対医師数	常勤換算医師数	人口10万対医師数	常勤換算医師数	人口10万対医師数
県計	172	1,931,586	484.3	25.1	354.2	18.3	59.2	3.1	28.9	1.5	21.8	1.1
県南東部圏域	81	906,246	250.1	27.6	196.1	21.6	35.0	3.9	9.2	1.0	6.7	0.7
岡山市	57	691,955	203.4	29.4	151.8	21.9	34.6	5.0	8.0	1.2	6.0	0.9
玉野市	10	64,361	16.7	25.9	16.3	25.3			0.2	0.3	0.2	0.3
備前市	5	38,093	12.0	31.5	10.1	26.5	0.4	1.1	1.0	2.6	0.5	1.2
瀬戸内市	3	38,861	10.8	27.8	10.8	27.8						
赤磐市	2	44,740	3.4	7.6	3.4	7.6						
和气郡和气町	2	15,436	3.8	24.4	3.8	24.4						
加賀郡吉備中央町	2	12,800										
県南西部圏域	56	715,658	174.4	24.4	106.8	14.9	20.0	2.8	17.1	2.4	15.0	2.1
倉敷市	37	476,444	143.4	30.1	77.2	16.2	20.0	4.2	17.1	3.6	15.0	3.1
笠岡市	5	53,306	5.2	9.7	3.8	7.1						
井原市	4	43,910	7.8	17.7	7.8	17.7						
総社市	3	66,861	5.8	8.7	5.8	8.7						
浅口市	3	36,630	4.3	11.8	4.3	11.8						
都窪郡早島町	1	12,208	2.0	16.4	2.0	16.4						
浅口郡里庄町	1	11,029	2.0	18.1	2.0	18.1						
小田郡矢掛町	2	15,270	3.9	25.2	3.9	25.2						
高梁・新見圏域	9	66,888	13.3	19.9	11.0	16.5	0.0	0.0	1.0	1.5	0.1	0.1
高梁市	5	33,552	7.9	23.5	5.6	16.6			1.0	3.0	0.1	0.3
新見市	4	33,336	5.4	16.3	5.4	16.3						
真庭圏域	8	50,995	15.8	30.9	14.5	28.4	0.1	0.2	1.0	1.9	0.0	0.0
真庭市	8	49,987	15.8	31.5	14.5	29.0	0.1	0.3	1.0	2.0		
真庭郡新庄村	0	1,008										
津山・英田圏域	18	191,799	30.7	16.0	25.8	13.4	4.1	2.1	0.6	0.3	0.0	0.0
津山市	11	106,140	20.0	18.9	16.6	15.6	3.1	2.9				
美作市	3	30,887	2.1	6.8	2.0	6.6	0.1	0.2				
苫田郡鏡野町	2	14,121	4.1	29.2	4.1	29.2						
勝田郡勝央町	1	11,464	4.5	39.1	3.0	26.2	0.9	7.6	0.6	5.3		
勝田郡奈義町	0	6,253										
英田郡西粟倉村	0	1,556										
久米郡久米南町	0	5,381										
久米郡美咲町	1	15,997										

4/10

病院(診療科別)の常勤換算医師数(医療機能情報報告:H23.10.1現在)

	病院数	住民基本台帳に基づく人口(H24.3.31現在)	乳腺外科		肛門科(肛門外科)		気管食道科(気管食道外科)	
			常勤換算医師数	人口10万対医師数	常勤換算医師数	人口10万対医師数	常勤換算医師数	人口10万対医師数
県計	172	1,931,586	14.1	0.7	6.2	0.3	0.0	0.0
県南東部圏域	81	906,246	3.1	0.3	0.0	0.0	0.0	0.0
岡山市	57	691,955	3.1	0.5				
玉野市	10	64,361						
備前市	5	38,093						
瀬戸内市	3	38,861						
赤磐市	2	44,740						
和気郡和気町	2	15,436						
加賀郡吉備中央町	2	12,800						
県南西部圏域	56	715,658	10.5	1.5	5.0	0.7	0.0	0.0
倉敷市	37	476,444	10.1	2.1	4.0	0.8		
笠岡市	5	53,306	0.4	0.7	1.0	1.9		
井原市	4	43,910						
総社市	3	66,861						
浅口市	3	36,630						
都窪郡早島町	1	12,208						
浅口郡里庄町	1	11,029						
小田郡矢掛町	2	15,270						
高梁・新見圏域	9	66,888	0.0	0.0	1.2	1.8	0.0	0.0
高梁市	5	33,552			1.2	3.6		
新見市	4	33,336						
真庭圏域	8	50,995	0.1	0.3	0.0	0.0	0.0	0.0
真庭市	8	49,987	0.1	0.3				
真庭郡新庄村	0	1,008						
津山・英田圏域	18	191,799	0.3	0.2	0.0	0.0	0.0	0.0
津山市	11	106,140	0.3	0.3				
美作市	3	30,887						
苫田郡鏡野町	2	14,121						
勝田郡勝央町	1	11,464						
勝田郡奈義町	0	6,253						
英田郡西粟倉村	0	1,556						
久米郡久米南町	0	5,381						
久米郡美咲町	1	15,997						

5/10

病院(診療科別)の常勤換算医師数(医療機能情報報告:H23.10.1現在)

	病院数	住民基本台帳に基づく人口(H24.3.31現在)	研修医		整形外科		精神科		小児科		麻酔科	
			常勤換算医師数	人口10万対医師数	常勤換算医師数	人口10万対医師数	常勤換算医師数	人口10万対医師数	常勤換算医師数	人口10万対医師数	常勤換算医師数	人口10万対医師数
県計	172	1,931,586	292.8	15.2	230.3	11.9	214.3	11.1	199.6	10.3	156.0	8.1
県南東部圏域	81	906,246	139.8	15.4	126.1	13.9	125.9	13.9	113.4	12.5	97.5	10.8
岡山市	57	691,955	139.8	20.2	110.4	16.0	115.3	16.7	109.7	15.9	95.1	13.7
玉野市	10	64,361			4.9	7.7	9.3	14.4	2.6	4.1	1.2	1.9
備前市	5	38,093			2.2	5.6	0.2	0.5	0.9	2.2	0.6	1.4
瀬戸内市	3	38,861			1.2	3.0	1.1	2.8	0.2	0.5	0.2	0.5
赤磐市	2	44,740			2.1	4.7					0.2	0.4
和気郡和気町	2	15,436			1.2	7.8					0.3	1.6
加賀郡吉備中央町	2	12,800			4.2	32.7						
県南西部圏域	56	715,658	134.0	18.7	77.6	10.8	55.8	7.8	73.5	10.3	53.7	7.5
倉敷市	37	476,444	134.0	28.1	68.3	14.3	39.2	8.2	62.3	13.1	51.3	10.8
笠岡市	5	53,306			5.2	9.7	16.7	31.2	5.3	9.9	1.2	2.2
井原市	4	43,910	0.0	0.0	2.0	4.5			1.0	2.3	0.0	0.0
総社市	3	66,861										
浅口市	3	36,630			0.5	1.4			0.3	0.8	0.2	0.5
都窪郡早島町	1	12,208			1.5	12.4			2.6	21.5	1.0	8.2
浅口郡里庄町	1	11,029			0.1	0.9						
小田郡矢掛町	2	15,270			0.1	0.7			2.0	13.1		
高梁・新見圏域	9	66,888	0.0	0.0	9.9	14.8	8.3	12.3	2.2	3.3	0.3	0.5
高梁市	5	33,552			5.6	16.6	8.3	24.6	1.0	3.0		
新見市	4	33,336			4.3	13.0			1.2	3.6	0.3	1.0
真庭圏域	8	50,995	0.0	0.0	4.2	8.3	6.9	13.5	1.2	2.4	0.6	1.1
真庭市	8	49,987			4.2	8.5	6.9	13.8	1.2	2.4	0.6	1.1
真庭郡新庄村	0	1,008										
津山・英田圏域	18	191,799	19.0	9.9	12.5	6.5	17.4	9.1	9.3	4.9	4.0	2.1
津山市	11	106,140	19.0	17.9	9.3	8.8	17.4	16.4	7.6	7.2	4.0	3.7
美作市	3	30,887			0.3	1.0			0.5	1.5		
苫田郡鏡野町	2	14,121			1.8	12.9			1.0	7.1		
勝田郡勝央町	1	11,464			1.0	8.7						
勝田郡奈義町	0	6,253										
英田郡西粟倉村	0	1,556										
久米郡久米南町	0	5,381										
久米郡美咲町	1	15,997							0.2	1.3		

6/10

病院(診療科別)の常勤換算医師数(医療機能情報報告:H23.10.1現在)

	病院数	住民基本台帳に基づく人口(H24.3.31現在)	産婦人科・産科・婦人科		放射線科		脳神経外科		泌尿器科		眼科	
			常勤換算医師数	人口10万対医師数	常勤換算医師数	人口10万対医師数	常勤換算医師数	人口10万対医師数	常勤換算医師数	人口10万対医師数	常勤換算医師数	人口10万対医師数
県計	172	1,931,586	131.8	6.8	125.2	6.5	119.5	6.2	102.9	5.3	85.6	4.4
県南東部圏域	81	906,246	75.1	8.3	61.7	6.8	62.4	6.9	45.6	5.0	45.7	5.0
岡山市	57	691,955	72.6	10.5	58.5	8.4	60.9	8.8	43.2	6.2	39.7	5.7
玉野市	10	64,361	2.0	3.1	2.3	3.5	0.1	0.2	1.1	1.7	1.2	1.9
備前市	5	38,093	0.4	0.9	0.3	0.9	1.3	3.5	0.2	0.4	0.9	2.4
瀬戸内市	3	38,861	0.1	0.3					0.2	0.5	2.9	7.4
赤磐市	2	44,740			0.4	0.9			0.3	0.8		
和気郡和気町	2	15,436	0.1	0.6	0.2	1.3			0.3	1.6	1.0	6.5
加賀郡吉備中央町	2	12,800			0.1	0.8			0.4	3.1		
県南西部圏域	56	715,658	43.5	6.1	58.1	8.1	43.5	6.1	48.6	6.8	35.9	5.0
倉敷市	37	476,444	42.0	8.8	54.9	11.5	41.3	8.7	43.5	9.1	32.4	6.8
笠岡市	5	53,306	1.0	1.9	0.6	1.1	1.1	2.1	3.2	5.9	2.0	3.8
井原市	4	43,910	0.4	0.8	0.2	0.5	0.1	0.1	0.7	1.6	1.1	2.5
総社市	3	66,861					1.0	1.5				
浅口市	3	36,630			0.2	0.5			1.2	3.3	0.1	0.3
都窪郡早島町	1	12,208			2.0	16.4						
浅口郡里庄町	1	11,029										
小田郡矢掛町	2	15,270	0.2	1.3	0.2	1.3					0.3	2.0
高梁・新見圏域	9	66,888	1.2	1.7	1.1	1.6	3.8	5.6	1.4	2.1	1.3	1.9
高梁市	5	33,552	0.2	0.5	0.5	1.3	3.0	8.9	1.1	3.2	0.5	1.5
新見市	4	33,336	1.0	3.0	0.6	1.8	0.8	2.3	0.4	1.1	0.8	2.3
真庭圏域	8	50,995	3.1	6.0	1.6	3.1	4.7	9.3	0.7	1.3	1.0	2.0
真庭市	8	49,987	3.1	6.1	1.6	3.2	4.7	9.5	0.7	1.4	1.0	2.0
真庭郡新庄村	0	1,008										
津山・英田圏域	18	191,799	9.0	4.7	2.7	1.4	5.1	2.7	6.5	3.4	1.8	0.9
津山市	11	106,140	9.0	8.5	2.3	2.2	3.5	3.3	6.4	6.0	1.6	1.5
美作市	3	30,887			0.0	0.1	1.4	4.5			0.1	0.3
苫田郡鏡野町	2	14,121										
勝田郡勝央町	1	11,464					0.3	2.2	0.1	1.1	0.2	1.4
勝田郡奈義町	0	6,253										
英田郡西粟倉村	0	1,556										
久米郡久米南町	0	5,381										
久米郡美咲町	1	15,997			0.4	2.5						

7/10

病院(診療科別)の常勤換算医師数(医療機能情報報告:H23.10.1現在)

	病院数	住民基本台帳に基づく人口(H24.3.31現在)	耳鼻咽喉科		皮膚科		救急科		リハビリテーション科		形成外科	
			常勤換算医師数	人口10万対医師数	常勤換算医師数	人口10万対医師数	常勤換算医師数	人口10万対医師数	常勤換算医師数	人口10万対医師数	常勤換算医師数	人口10万対医師数
県計	172	1,931,586	73.3	3.8	62.5	3.2	58.4	3.0	53.4	2.8	44.4	2.3
県南東部圏域	81	906,246	37.5	4.1	36.6	4.0	30.0	3.3	26.5	2.9	23.9	2.6
岡山市	57	691,955	35.6	5.1	33.8	4.9	25.4	3.7	20.3	2.9	23.9	3.5
玉野市	10	64,361	0.6	0.9	1.2	1.8			2.2	3.5		
備前市	5	38,093			0.2	0.5	4.6	12.1				
瀬戸内市	3	38,861	1.3	3.3	1.3	3.3			1.0	2.6		
赤磐市	2	44,740										
和気郡和気町	2	15,436										
加賀郡吉備中央町	2	12,800			0.1	0.8			3.0	23.4		
県南西部圏域	56	715,658	31.5	4.4	22.0	3.1	20.5	2.9	24.8	3.5	17.8	2.5
倉敷市	37	476,444	27.5	5.8	17.7	3.7	20.5	4.3	24.7	5.2	16.7	3.5
笠岡市	5	53,306	1.0	1.9	2.0	3.8					1.0	1.9
井原市	4	43,910	1.6	3.6	0.2	0.5			0.1	0.2		
総社市	3	66,861										
浅口市	3	36,630	0.2	0.5	1.0	2.7						
都窪郡早島町	1	12,208	1.0	8.2	1.0	8.2						
浅口郡里庄町	1	11,029										
小田郡矢掛町	2	15,270	0.2	1.3	0.1	0.7					0.1	0.5
高梁・新見圏域	9	66,888	1.1	1.7	0.7	1.1	0.0	0.0	0.0	0.0	0.3	0.5
高梁市	5	33,552	0.1	0.4	0.4	1.2						
新見市	4	33,336	1.0	3.0	0.3	1.0					0.3	1.0
真庭圏域	8	50,995	0.1	0.2	0.4	0.8	0.0	0.0	0.1	0.2	0.1	0.2
真庭市	8	49,987	0.1	0.2	0.4	0.9			0.1	0.2	0.1	0.3
真庭郡新庄村	0	1,008										
津山・英田圏域	18	191,799	3.1	1.6	2.8	1.5	8.0	4.2	2.0	1.1	2.2	1.1
津山市	11	106,140	2.3	2.2	2.5	2.4	8.0	7.5	0.0	0.0	2.2	2.0
美作市	3	30,887			0.2	0.7						
苫田郡鏡野町	2	14,121	0.3	2.1								
勝田郡勝央町	1	11,464	0.5	4.4	0.1	1.1			2.0	17.4		
勝田郡奈義町	0	6,253										
英田郡西粟倉村	0	1,556										
久米郡久米南町	0	5,381										
久米郡美咲町	1	15,997										

8/10

病院(診療科別)の常勤換算医師数(医療機能情報報告:H23.10.1現在)

	病院数	住民基本台帳に基づく人口(H24.3.31現在)	病理診断科		小児外科		臨床検査科		心療内科・神経科		美容外科	
			常勤換算医師数	人口10万対医師数	常勤換算医師数	人口10万対医師数	常勤換算医師数	人口10万対医師数	常勤換算医師数	人口10万対医師数	常勤換算医師数	人口10万対医師数
県計	172	1,931,586	27.4	1.4	12.5	0.6	8.8	0.5	6.7	0.3	1.0	0.1
県南東部圏域	81	906,246	10.6	1.2	5.7	0.6	3.8	0.4	5.1	0.6	0.0	0.0
岡山市	57	691,955	10.3	1.5	5.7	0.8	3.8	0.6	5.1	0.7		
玉野市	10	64,361	0.3	0.5								
備前市	5	38,093										
瀬戸内市	3	38,861										
赤磐市	2	44,740										
和气郡和气町	2	15,436										
加賀郡吉備中央町	2	12,800										
県南西部圏域	56	715,658	15.7	2.2	6.7	0.9	5.0	0.7	1.0	0.1	1.0	0.1
倉敷市	37	476,444	15.7	3.3	6.7	1.4	5.0	1.0			1.0	0.2
笠岡市	5	53,306										
井原市	4	43,910										
総社市	3	66,861										
浅口市	3	36,630										
都窪郡早島町	1	12,208										
浅口郡里庄町	1	11,029							1.0	9.1		
小田郡矢掛町	2	15,270										
高梁・新見圏域	9	66,888	0.0	0.0	0.0	0.0	0.0	0.0	0.1	0.1	0.0	0.0
高梁市	5	33,552							0.1	0.1		
新見市	4	33,336										
真庭圏域	8	50,995	0.0	0.0	0.0	0.0	0.0	0.0	0.0	0.0	0.0	0.0
真庭市	8	49,987										
真庭郡新庄村	0	1,008										
津山・英田圏域	18	191,799	1.1	0.6	0.1	0.1	0.0	0.0	0.5	0.3	0.0	0.0
津山市	11	106,140	1.1	1.0					0.5	0.5		
美作市	3	30,887			0.1	0.3						
苫田郡鏡野町	2	14,121										
勝田郡勝央町	1	11,464										
勝田郡奈義町	0	6,253										
英田郡西粟倉村	0	1,556										
久米郡久米南町	0	5,381										
久米郡美咲町	1	15,997										

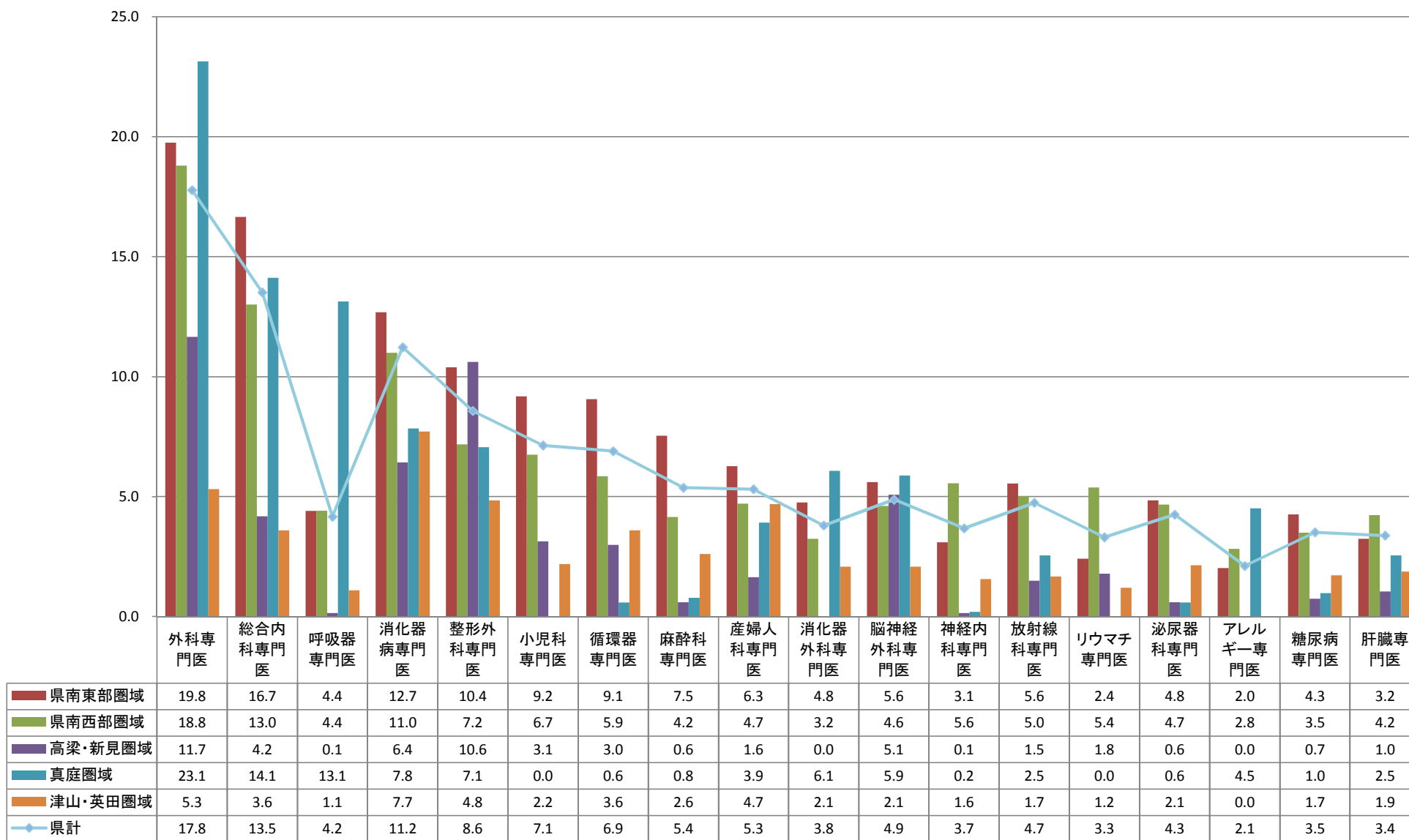
9/10

病院(診療科別)の常勤換算医師数(医療機能情報報告:H23.10.1現在)

	病院数	住民基本台帳に基づく人口(H24.3.31現在)	皮膚泌尿器科		性病科		その他	
			常勤換算医師数	人口10万対医師数	常勤換算医師数	人口10万対医師数	常勤換算医師数	人口10万対医師数
県計	172	1,931,586	0.2	0.0	0.0	0.0	32.8	1.7
県南東部圏域	81	906,246	0.0	0.0	0.0	0.0	23.7	2.6
岡山市	57	691,955					23.2	3.4
玉野市	10	64,361					0.5	0.8
備前市	5	38,093						
瀬戸内市	3	38,861						
赤磐市	2	44,740						
和气郡和气町	2	15,436						
加賀郡吉備中央町	2	12,800						
県南西部圏域	56	715,658	0.0	0.0	0.0	0.0	7.1	1.0
倉敷市	37	476,444					7.0	1.5
笠岡市	5	53,306						
井原市	4	43,910						
総社市	3	66,861						
浅口市	3	36,630					0.1	0.3
都窪郡早島町	1	12,208						
浅口郡里庄町	1	11,029						
小田郡矢掛町	2	15,270						
高梁・新見圏域	9	66,888	0.0	0.0	0.0	0.0	0.0	0.0
高梁市	5	33,552						
新見市	4	33,336						
真庭圏域	8	50,995	0.2	0.4	0.0	0.0	0.1	0.2
真庭市	8	49,987	0.2	0.4			0.1	0.3
真庭郡新庄村	0	1,008						
津山・英田圏域	18	191,799	0.0	0.0	0.0	0.0	1.8	1.0
津山市	11	106,140					1.0	0.9
美作市	3	30,887					0.8	2.7
苫田郡鏡野町	2	14,121						
勝田郡勝央町	1	11,464						
勝田郡奈義町	0	6,253						
英田郡西粟倉村	0	1,556						
久米郡久米南町	0	5,381						
久米郡美咲町	1	15,997						

10/10

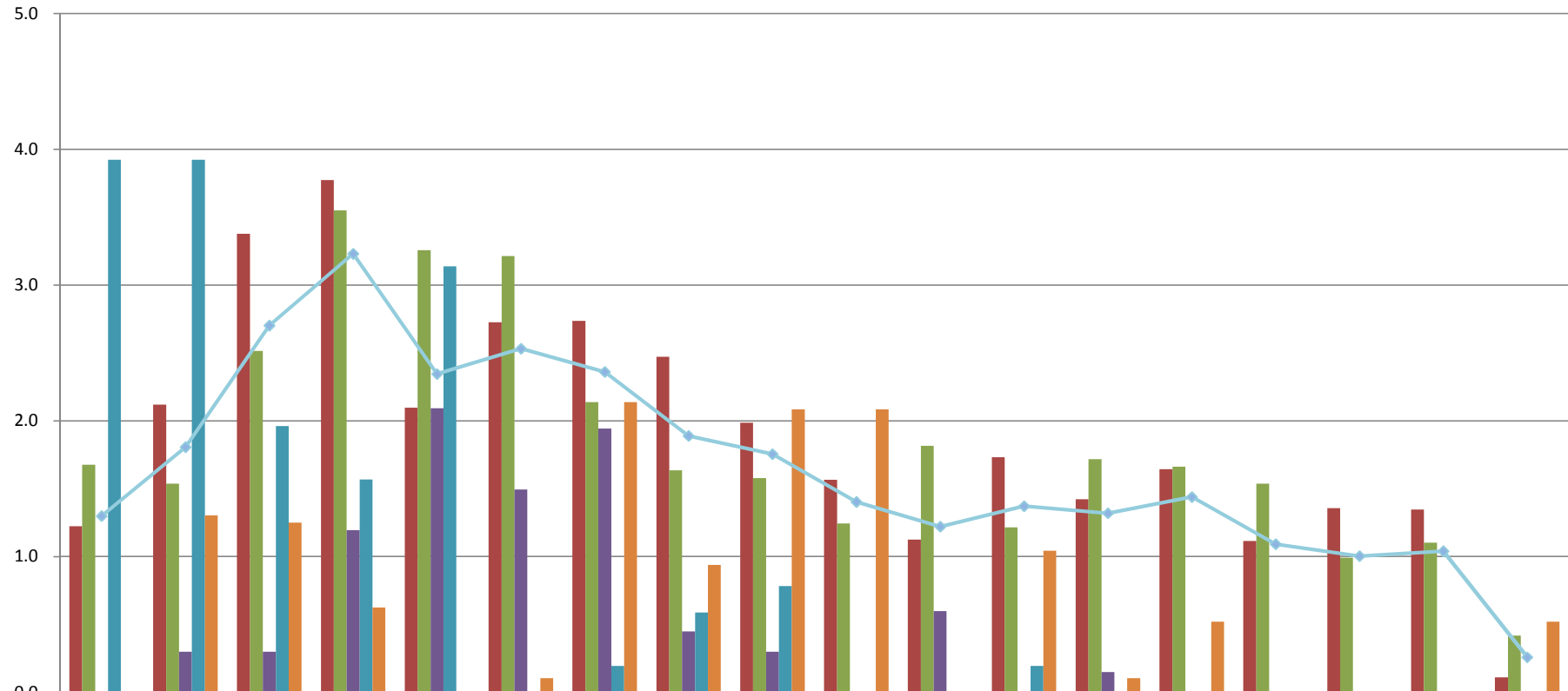
病院の常勤換算専門医数(人口10万対) No.1



出典:医療機能情報報告(H23.10.1現在)



病院の常勤換算専門医数(人口10万対) No.2



	呼吸器外科専門医 (呼吸器外科)	老年病専門医	腎臓専門医	眼科専門医	血液専門医	耳鼻咽喉科専門医	リハビリテーション科専門医	皮膚科専門医	救急科専門医	心臓血管外科専門医(心臓血管外科)	感染症専門医	形成外科専門医	内分泌代謝科専門医	病理専門医	呼吸器外科専門医(胸部外科)	心臓血管外科専門医(血管外科)	心臓血管外科専門医(胸部外科)	小児外科専門医
■ 県南東部圏域	1.2	2.1	3.4	3.8	2.1	2.7	2.7	2.5	2.0	1.6	1.1	1.7	1.4	1.6	1.1	1.4	1.3	0.1
■ 県南西部圏域	1.7	1.5	2.5	3.5	3.3	3.2	2.1	1.6	1.6	1.2	1.8	1.2	1.7	1.7	1.5	1.0	1.1	0.4
■ 高梁・新見圏域	0.0	0.3	0.3	1.2	2.1	1.5	1.9	0.4	0.3	0.0	0.6	0.0	0.1	0.0	0.0	0.0	0.0	0.0
■ 真庭圏域	3.9	3.9	2.0	1.6	3.1	0.0	0.2	0.6	0.8	0.0	0.0	0.2	0.0	0.0	0.0	0.0	0.0	0.0
■ 津山・英田圏域	0.0	1.3	1.3	0.6	0.0	0.1	2.1	0.9	2.1	2.1	0.0	1.0	0.1	0.5	0.0	0.0	0.0	0.5
◆ 県計	1.3	1.8	2.7	3.2	2.3	2.5	2.4	1.9	1.8	1.4	1.2	1.4	1.3	1.4	1.1	1.0	1.0	0.3

出典:医療機能情報報告(H23.10.1現在)

病院の常勤換算専門医数(医療機能情報報告:H23.10.1現在)

	病院数	住民基本台帳に基づく人口(H24.3.31現在)	総合内科専門医(日本内科学会)		小児科専門医(日本小児科学会)		皮膚科専門医(日本皮膚科学会)		外科専門医(日本外科学会)		整形外科専門医(日本整形外科学会)	
			常勤換算専門医数	人口10万対専門医数	常勤換算専門医数	人口10万対専門医数	常勤換算専門医数	人口10万対専門医数	常勤換算専門医数	人口10万対専門医数	常勤換算専門医数	人口10万対専門医数
県計	172	1,931,586	261.0	13.5	137.8	7.1	36.5	1.9	343.3	17.8	165.6	8.6
県南東部圏域	81	906,246	151.0	16.7	83.2	9.2	22.4	2.5	179.0	19.8	94.2	10.4
岡山市	57	691,955	126.7	18.3	80.2	11.6	20.0	2.9	154.5	22.3	81.1	11.7
玉野市	10	64,361	8.2	12.7	2.0	3.1	1.1	1.7	7.0	10.9	3.9	6.1
備前市	5	38,093	4.8	12.6	1.0	2.6	0.1	0.3	5.9	15.5	2.1	5.5
瀬戸内市	3	38,861	3.0	7.7			1.2	3.1	5.0	12.9	1.0	2.6
赤磐市	2	44,740	8.3	18.6					3.6	8.0	2.1	4.7
和気郡和気町	2	15,436							3.0	19.4	1.0	6.5
加賀郡吉備中央町	2	12,800								0.0	3.0	23.4
県南西部圏域	56	715,658	93.1	13.0	48.3	6.7	11.7	1.6	134.5	18.8	51.4	7.2
倉敷市	37	476,444	73.2	15.4	42.2	8.9	8.4	1.8	117.2	24.6	44.6	9.4
笠岡市	5	53,306	5.5	10.3	1.9	3.6	1.0	1.9	2.0	3.8	3.6	6.8
井原市	4	43,910	1.3	3.0	1.0	2.3	0.2	0.5	3.4	7.7	1.5	3.4
総社市	3	66,861	2.7	4.0					3.0	4.5		
浅口市	3	36,630	2.2	6.0	0.6	1.6	1.0	2.7	3.2	8.7	0.5	1.4
都窪郡早島町	1	12,208	7.0	57.3	2.6	21.3	1.0	8.2	1.0	8.2	1.0	8.2
浅口郡里庄町	1	11,029	1.2	10.9					1.0	9.1	0.1	0.9
小田郡矢掛町	2	15,270					0.1	0.7	3.7	24.2	0.1	0.7
高梁・新見圏域	9	66,888	2.8	4.2	2.1	3.1	0.3	0.4	7.8	11.7	7.1	10.6
高梁市	5	33,552	1.4	4.2	1.0	3.0	0.3	0.9	4.3	12.8	4.5	13.4
新見市	4	33,336	1.4	4.2	1.1	3.3			3.5	10.5	2.6	7.8
真庭圏域	8	50,995	7.2	14.1	0.0	0.0	0.3	0.6	11.8	23.1	3.6	7.1
真庭市	8	49,987	7.2	14.4			0.3	0.6	11.8	23.6	3.6	7.2
真庭郡新庄村	0	1,008								0.0		
津山・英田圏域	18	191,799	6.9	3.6	4.2	2.2	1.8	0.9	10.2	5.3	9.3	4.8
津山市	11	106,140	5.5	5.2	3.1	2.9	1.5	1.4	8.0	7.5	7.2	6.8
美作市	3	30,887	0.4	1.3	0.1	0.3	0.2	0.6	1.2	3.9	0.3	1.0
吉田郡鏡野町	2	14,121	1.0	7.1	1.0	7.1					1.5	10.6
勝田郡勝央町	1	11,464					0.1	0.9	1.0	8.7	0.3	2.6
勝田郡奈義町	0	6,253										
英田郡西粟倉村	0	1,556										
久米郡久米南町	0	5,381										
久米郡美咲町	1	15,997										

1/8

病院の常勤換算専門医数(医療機能情報報告:H23.10.1現在)

	病院数	住民基本台帳に基づく人口(H24.3.31現在)	産婦人科専門医(日本産科婦人科学会)		眼科専門医(日本眼科学会)		耳鼻咽喉科専門医(日本耳鼻咽喉科学会)		泌尿器科専門医(日本泌尿器科学会)		脳神経外科専門医(日本脳神経外科学会)	
			常勤換算専門医数	人口10万対専門医数	常勤換算専門医数	人口10万対専門医数	常勤換算専門医数	人口10万対専門医数	常勤換算専門医数	人口10万対専門医数	常勤換算専門医数	人口10万対専門医数
県計	172	1,931,586	102.6	5.3	62.4	3.2	48.9	2.5	82.1	4.3	94.2	4.9
県南東部圏域	81	906,246	56.8	6.3	34.2	3.8	24.7	2.7	43.9	4.8	50.8	5.6
岡山市	57	691,955	53.3	7.7	28.5	4.1	23.4	3.4	40.9	5.9	48.5	7.0
玉野市	10	64,361	2.0	3.1	1.1	1.7	0.1	0.2	1.1	1.7	1.1	1.7
備前市	5	38,093	0.3	0.8	0.7	1.8			0.1	0.3	1.2	3.2
瀬戸内市	3	38,861	1.1	2.8	2.9	7.5	1.2	3.1	1.2	3.1		
赤磐市	2	44,740							0.3	0.7		
和気郡和気町	2	15,436	0.1	0.6	1.0	6.5			0.1	0.6		
加賀郡吉備中央町	2	12,800							0.2	1.6		
県南西部圏域	56	715,658	33.7	4.7	25.4	3.5	23.0	3.2	33.4	4.7	33.0	4.6
倉敷市	37	476,444	32.5	6.8	21.9	4.6	19.0	4.0	29.7	6.2	30.9	6.5
笠岡市	5	53,306	0.8	1.5	2.0	3.8	1.0	1.9	2.2	4.1	1.0	1.9
井原市	4	43,910	0.2	0.5	1.1	2.5	1.6	3.6	0.3	0.7	0.1	0.2
総社市	3	66,861								1.0	1.5	
浅口市	3	36,630			0.1	0.3	0.2	0.5	1.2	3.3		
都窪郡早島町	1	12,208					1.0	8.2				
浅口郡里庄町	1	11,029										
小田郡矢掛町	2	15,270	0.2	1.3	0.3	2.0	0.2	1.3				
高梁・新見圏域	9	66,888	1.1	1.6	0.8	1.2	1.0	1.5	0.4	0.6	3.4	5.1
高梁市	5	33,552	0.1	0.3	0.1	0.3			0.2	0.6	3.0	8.9
新見市	4	33,336	1.0	3.0	0.7	2.1	1.0	3.0	0.2	0.6	0.4	1.2
真庭圏域	8	50,995	2.0	3.9	0.8	1.6	0.0	0.0	0.3	0.6	3.0	5.9
真庭市	8	49,987	2.0	4.0	0.8	1.6			0.3	0.6	3.0	6.0
真庭郡新庄村	0	1,008										
津山・英田圏域	18	191,799	9.0	4.7	1.2	0.6	0.2	0.1	4.1	2.1	4.0	2.1
津山市	11	106,140	9.0	8.5	1.2	1.1	0.2	0.2	3.0	2.8	4.0	3.8
美作市	3	30,887							1.0	3.2		
吉田郡鏡野町	2	14,121										
勝田郡勝央町	1	11,464							0.1	0.9		
勝田郡奈義町	0	6,253										
英田郡西粟倉村	0	1,556										
久米郡久米南町	0	5,381										
久米郡美咲町	1	15,997										

2/8

病院の常勤換算専門医数(医療機能情報報告:H23.10.1現在)

	病院数	住民基本台帳に基づく人口(H24.3.31現在)	放射線科専門医 (日本医学放射線学会)		麻酔科専門医 (日本麻酔科学会)		病理専門医 (日本病理学会)		救急科専門医 (日本救急医学会)		形成外科専門医 (日本形成外科学会)	
			常勤換算専門医数	人口10万対専門医数	常勤換算専門医数	人口10万対専門医数	常勤換算専門医数	人口10万対専門医数	常勤換算専門医数	人口10万対専門医数	常勤換算専門医数	人口10万対専門医数
県計	172	1,931,586	91.7	4.7	103.8	5.4	27.8	1.4	33.9	1.8	26.5	1.4
県南東部圏域	81	906,246	50.3	5.6	68.3	7.5	14.9	1.6	18.0	2.0	15.7	1.7
岡山市	57	691,955	47.1	6.8	67.3	9.7	14.6	2.1	17.9	2.6	15.7	2.3
玉野市	10	64,361	0.9	1.4	0.2	0.3	0.3	0.5	0.1	0.2		
備前市	5	38,093	0.3	0.8	0.2	0.5						
瀬戸内市	3	38,861			0.2	0.5						
赤磐市	2	44,740	0.5	1.1	0.2	0.4						
和气郡和气町	2	15,436	1.5	9.7	0.2	1.3						
加賀郡吉備中央町	2	12,800										
県南西部圏域	56	715,658	35.9	5.0	29.7	4.2	11.9	1.7	11.3	1.6	8.7	1.2
倉敷市	37	476,444	33.3	7.0	26.6	5.6	11.9	2.5	10.4	2.2	7.7	1.6
笠岡市	5	53,306	0.1	0.2	0.9	1.7					1.0	1.9
井原市	4	43,910	0.1	0.2								
総社市	3	66,861			1.0	1.5			0.9	1.3		
浅口市	3	36,630	0.4	1.1	0.2	0.5						
都窪郡早島町	1	12,208	2.0	16.4	1.0	8.2						
浅口郡里庄町	1	11,029										
小田郡矢掛町	2	15,270										
高梁・新見圏域	9	66,888	1.0	1.5	0.4	0.6	0.0	0.0	0.2	0.3	0.0	0.0
高梁市	5	33,552	0.3	0.9								
新見市	4	33,336	0.7	2.1	0.4	1.2			0.2	0.6		
真庭圏域	8	50,995	1.3	2.5	0.4	0.8	0.0	0.0	0.4	0.8	0.1	0.2
真庭市	8	49,987	1.3	2.6	0.4	0.8			0.4	0.8	0.1	0.2
真庭郡新庄村	0	1,008										
津山・英田圏域	18	191,799	3.2	1.7	5.0	2.6	1.0	0.5	4.0	2.1	2.0	1.0
津山市	11	106,140	3.2	3.0	4.0	3.8	1.0	0.9	4.0	3.8	2.0	1.9
美作市	3	30,887										
苫田郡鏡野町	2	14,121			1.0	7.1						
勝田郡勝央町	1	11,464										
勝田郡奈義町	0	6,253										
英田郡西粟倉村	0	1,556										
久米郡久米南町	0	5,381										
久米郡美咲町	1	15,997										

3/8

病院の常勤換算専門医数(医療機能情報報告:H23.10.1現在)

	病院数	住民基本台帳に基づく人口(H24.3.31現在)	リハビリテーション科専門医 (日本リハビリテーション医学会)		消化器病専門医 (日本消化器病学会)		循環器専門医 (日本循環器学会)		呼吸器専門医 (日本呼吸器学会)		血液専門医 (日本血液学会)	
			常勤換算専門医数	人口10万対専門医数	常勤換算専門医数	人口10万対専門医数	常勤換算専門医数	人口10万対専門医数	常勤換算専門医数	人口10万対専門医数	常勤換算専門医数	人口10万対専門医数
県計	172	1,931,586	45.6	2.4	216.8	11.2	133.2	6.9	80.4	4.2	45.3	2.3
県南東部圏域	81	906,246	24.8	2.7	115.0	12.7	82.1	9.1	39.9	4.4	19.0	2.1
岡山市	57	691,955	18.6	2.7	100.4	14.5	73.3	10.6	32.0	4.6	18.0	2.6
玉野市	10	64,361	0.2	0.3	4.6	7.1	0.5	0.8	4.7	7.3	0.8	1.2
備前市	5	38,093	1.0	2.6	3.4	8.9	4.1	10.8	1.2	3.2	0.2	0.5
瀬戸内市	3	38,861					1.0	2.6	1.0	2.6		
赤磐市	2	44,740			6.6	14.8	0.7	1.6				
和气郡和气町	2	15,436					1.5	9.7				
加賀郡吉備中央町	2	12,800	5.0	39.1			1.0	7.8	1.0	7.8		
県南西部圏域	56	715,658	15.3	2.1	78.7	11.0	41.9	5.9	31.6	4.4	23.3	3.3
倉敷市	37	476,444	13.4	2.8	70.5	14.8	37.8	7.9	23.5	4.9	18.0	3.8
笠岡市	5	53,306	1.0	1.9	1.7	3.2	2.0	3.8	1.9	3.6	2.1	3.9
井原市	4	43,910	0.1	0.2	3.3	7.5	1.8	4.1				
総社市	3	66,861										
浅口市	3	36,630	0.2	0.5	1.2	3.3					0.1	0.3
都窪郡早島町	1	12,208	0.6	4.9	2.0	16.4			6.0	49.1	3.0	24.6
浅口郡里庄町	1	11,029					0.2	1.8				
小田郡矢掛町	2	15,270					0.1	0.7	0.2	1.3	0.1	0.7
高梁・新見圏域	9	66,888	1.3	1.9	4.3	6.4	2.0	3.0	0.1	0.1	1.4	2.1
高梁市	5	33,552	0.3	0.9	2.8	8.3	0.2	0.6	0.1	0.3	0.4	1.2
新見市	4	33,336	1.0	3.0	1.5	4.5	1.8	5.4			1.0	3.0
真庭圏域	8	50,995	0.1	0.2	4.0	7.8	0.3	0.6	6.7	13.1	1.6	3.1
真庭市	8	49,987	0.1	0.2	4.0	8.0	0.3	0.6	6.7	13.4	1.6	3.2
真庭郡新庄村	0	1,008										
津山・英田圏域	18	191,799	4.1	2.1	14.8	7.7	6.9	3.6	2.1	1.1	0.0	0.0
津山市	11	106,140	0.0	0.0	10.2	9.6	6.5	6.1	2.0	1.9		
美作市	3	30,887	0.1	0.3	2.6	8.4	0.4	1.3				
苫田郡鏡野町	2	14,121										
勝田郡勝央町	1	11,464	4.0	34.9	2.0	17.4			0.1	0.9		
勝田郡奈義町	0	6,253										
英田郡西粟倉村	0	1,556										
久米郡久米南町	0	5,381										
久米郡美咲町	1	15,997										

4/8

病院の常勤換算専門医数(医療機能情報報告:H23.10.1現在)

	病院数	住民基本台帳に基づく人口(H24.3.31現在)	内分泌代謝科専門医 (日本内分泌学会)		糖尿病専門医 (日本糖尿病学会)		腎臓専門医 (日本腎臓学会)		肝臓専門医 (日本肝臓学会)		アレルギー専門医 (日本アレルギー学会)	
			常勤換算専門医数	人口10万対専門医数	常勤換算専門医数	人口10万対専門医数	常勤換算専門医数	人口10万対専門医数	常勤換算専門医数	人口10万対専門医数	常勤換算専門医数	人口10万対専門医数
県計	172	1,931,586	25.5	1.3	67.9	3.5	52.2	2.7	65.3	3.4	40.8	2.1
県南東部圏域	81	906,246	12.9	1.4	38.6	4.3	30.6	3.4	29.4	3.2	18.3	2.0
岡山市	57	691,955	9.8	1.4	31.7	4.6	27.1	3.9	24.8	3.6	13.6	2.0
玉野市	10	64,361			1.7	2.6	0.5	0.8	0.4	0.6	2.0	3.1
備前市	5	38,093	0.1	0.3	0.2	0.5			1.1	2.9		
瀬戸内市	3	38,861	3.0	7.7	3.0	7.7	3.0	7.7			1.7	4.4
赤磐市	2	44,740							2.6	5.8		
和気郡和気町	2	15,436			2.0	13.0			0.5	3.2		
加賀郡吉備中央町	2	12,800									1.0	7.8
県南西部圏域	56	715,658	12.3	1.7	25.0	3.5	18.0	2.5	30.3	4.2	20.2	2.8
倉敷市	37	476,444	9.6	2.0	24.6	5.2	15.0	3.1	29.9	6.3	11.4	2.4
笠岡市	5	53,306									1.6	3.0
井原市	4	43,910	0.7	1.6	0.3	0.7			0.3	0.7	0.2	0.5
総社市	3	66,861					1.0	1.5				
浅口市	3	36,630	1.0	2.7	0.1	0.3	2.0	5.5	0.1	0.3	1.0	2.7
都窪郡早島町	1	12,208									6.0	49.1
浅口郡里庄町	1	11,029	1.0	9.1								
小田郡矢掛町	2	15,270										
高梁・新見圏域	9	66,888	0.1	0.1	0.5	0.7	0.2	0.3	0.7	1.0	0.0	0.0
高梁市	5	33,552	0.1	0.3	0.2	0.6	0.2	0.6	0.4	1.2		
新見市	4	33,336			0.3	0.9			0.3	0.9		
真庭圏域	8	50,995	0.0	0.0	0.5	1.0	1.0	2.0	1.3	2.5	2.3	4.5
真庭市	8	49,987			0.5	1.0	1.0	2.0	1.3	2.6	2.3	4.6
真庭郡新庄村	0	1,008										
津山・英田圏域	18	191,799	0.2	0.1	3.3	1.7	2.4	1.3	3.6	1.9	0.0	0.0
津山市	11	106,140	0.2	0.2	3.1	2.9	0.4	0.4	2.5	2.4		
美作市	3	30,887							1.0	3.2		
吉田郡鏡野町	2	14,121										
勝田郡勝央町	1	11,464			0.2	1.7	2.0	17.4	0.1	0.9		
勝田郡奈義町	0	6,253										
英田郡西粟倉村	0	1,556										
久米郡久米南町	0	5,381										
久米郡美咲町	1	15,997										

5/8

病院の常勤換算専門医数(医療機能情報報告:H23.10.1現在)

	病院数	住民基本台帳に基づく人口(H24.3.31現在)	感染症専門医 (日本感染症学会)		老年病専門医 (日本老年医学会)		神経内科専門医 (日本神経学会)		消化器外科専門医 (日本消化器外科学会)		呼吸器外科専門医 (日本胸部外科学会)	
			常勤換算専門医数	人口10万対専門医数	常勤換算専門医数	人口10万対専門医数	常勤換算専門医数	人口10万対専門医数	常勤換算専門医数	人口10万対専門医数	常勤換算専門医数	人口10万対専門医数
県計	172	1,931,586	23.6	1.2	34.9	1.8	71.1	3.7	73.4	3.8	21.1	1.1
県南東部圏域	81	906,246	10.2	1.1	19.2	2.1	28.1	3.1	43.1	4.8	10.1	1.1
岡山市	57	691,955	8.0	1.2	11.4	1.6	26.6	3.8	37.0	5.3	10.0	1.4
玉野市	10	64,361			4.8	7.5	1.0	1.6	1.7	2.6		
備前市	5	38,093	0.2	0.5			0.1	0.3	0.2	0.5	0.1	0.3
瀬戸内市	3	38,861										
赤磐市	2	44,740	2.0	4.5	1.0	2.2	0.1	0.2	3.2	7.2		
和気郡和気町	2	15,436			2.0	13.0			1.0	6.5		
加賀郡吉備中央町	2	12,800					0.3	2.3				
県南西部圏域	56	715,658	13.0	1.8	11.0	1.5	39.8	5.6	23.2	3.2	11.0	1.5
倉敷市	37	476,444	13.0	2.7	6.0	1.3	31.6	6.6	20.9	4.4	9.1	1.9
笠岡市	5	53,306			1.0	1.9			0.2	0.4		
井原市	4	43,910			1.0	2.3	1.2	2.7	1.0	2.3	0.9	2.0
総社市	3	66,861										
浅口市	3	36,630										
都窪郡早島町	1	12,208			3.0	24.6	7.0	57.3			1.0	8.2
浅口郡里庄町	1	11,029										
小田郡矢掛町	2	15,270							1.0	6.5		
高梁・新見圏域	9	66,888	0.4	0.6	0.2	0.3	0.1	0.1	0.0	0.0	0.0	0.0
高梁市	5	33,552	0.4	1.2			0.1	0.3				
新見市	4	33,336			0.2	0.6						
真庭圏域	8	50,995	0.0	0.0	2.0	3.9	0.1	0.2	3.1	6.1	0.0	0.0
真庭市	8	49,987			2.0	4.0	0.1	0.2	3.1	6.2		
真庭郡新庄村	0	1,008										
津山・英田圏域	18	191,799	0.0	0.0	2.5	1.3	3.0	1.6	4.0	2.1	0.0	0.0
津山市	11	106,140			1.5	1.4	3.0	2.8	2.0	1.9		
美作市	3	30,887										
吉田郡鏡野町	2	14,121										
勝田郡勝央町	1	11,464							2.0	17.4		
勝田郡奈義町	0	6,253										
英田郡西粟倉村	0	1,556										
久米郡久米南町	0	5,381										
久米郡美咲町	1	15,997			1.0	6.3						

6/8

病院の常勤換算専門医数(医療機能情報報告:H23.10.1現在)

	病院数	住民基本台帳に基づく人口 (H24.3.31現在)	呼吸器外科専門医 (日本呼吸器外科学会)		心臓血管外科専門医 (日本胸部外科学会)		心臓血管外科専門医 (日本心臓血管外科学会)		心臓血管外科専門医 (日本血管外科学会)		小児外科専門医 (日本小児外科学会)	
			常勤換算 専門医数	人口10万対 専門医数	常勤換算 専門医数	人口10万対 専門医数	常勤換算 専門医数	人口10万対 専門医数	常勤換算 専門医数	人口10万対 専門医数	常勤換算 専門医数	人口10万対 専門医数
県計	172	1,931,586	25.1	1.3	20.1	1.0	27.1	1.4	19.4	1.0	5.0	0.3
県南東部圏域	81	906,246	11.1	1.2	12.2	1.3	14.2	1.6	12.3	1.4	1.0	0.1
岡山市	57	691,955	11.0	1.6	12.2	1.8	13.2	1.9	12.3	1.8	1.0	0.1
玉野市	10	64,361										
備前市	5	38,093	0.1	0.3								
瀬戸内市	3	38,861					1.0	2.6				
赤磐市	2	44,740										
和气郡和气町	2	15,436										
加賀郡吉備中央町	2	12,800										
県南西部圏域	56	715,658	12.0	1.7	7.9	1.1	8.9	1.2	7.1	1.0	3.0	0.4
倉敷市	37	476,444	10.1	2.1	7.0	1.5	8.0	1.7	7.1	1.5	3.0	0.6
笠岡市	5	53,306										
井原市	4	43,910	0.9	2.0	0.9	2.0	0.9	2.0				
総社市	3	66,861										
浅口市	3	36,630										
都窪郡早島町	1	12,208	1.0	8.2								
浅口市里庄町	1	11,029										
小田郡矢掛町	2	15,270										
高梁・新見圏域	9	66,888	0.0	0.0	0.0	0.0	0.0	0.0	0.0	0.0	0.0	0.0
高梁市	5	33,552										
新見市	4	33,336										
真庭圏域	8	50,995	2.0	3.9	0.0	0.0	0.0	0.0	0.0	0.0	0.0	0.0
真庭市	8	49,987	2.0	4.0								
真庭郡新庄村	0	1,008										
津山・英田圏域	18	191,799	0.0	0.0	0.0	0.0	4.0	2.1	0.0	0.0	1.0	0.5
津山市	11	106,140					2.0	1.9				
美作市	3	30,887										
苫田郡鏡野町	2	14,121									1.0	7.1
勝田郡勝央町	1	11,464					2.0	17.4				
勝田郡奈義町	0	6,253										
英田郡西粟倉村	0	1,556										
久米郡久米南町	0	5,381										
久米郡美咲町	1	15,997										

7/8

病院の常勤換算専門医数(医療機能情報報告:H23.10.1現在)

	病院数	住民基本台帳に基づく人口 (H24.3.31現在)	リウマチ専門医 (日本リウマチ学会)	
			常勤換算 専門医数	人口10万対 専門医数
県計	172	1,931,586	63.9	3.3
県南東部圏域	81	906,246	21.9	2.4
岡山市	57	691,955	18.9	2.7
玉野市	10	64,361	2.0	3.1
備前市	5	38,093		
瀬戸内市	3	38,861		
赤磐市	2	44,740	1.0	2.2
和气郡和气町	2	15,436		
加賀郡吉備中央町	2	12,800		
県南西部圏域	56	715,658	38.5	5.4
倉敷市	37	476,444	34.1	7.2
笠岡市	5	53,306	1.3	2.4
井原市	4	43,910		
総社市	3	66,861		
浅口市	3	36,630	3.0	8.2
都窪郡早島町	1	12,208		
浅口市里庄町	1	11,029		
小田郡矢掛町	2	15,270	0.1	0.7
高梁・新見圏域	9	66,888	1.2	1.8
高梁市	5	33,552	1.2	3.6
新見市	4	33,336		
真庭圏域	8	50,995	0.0	0.0
真庭市	8	49,987	0.0	0.0
真庭郡新庄村	0	1,008		
津山・英田圏域	18	191,799	2.3	1.2
津山市	11	106,140	2.3	2.2
美作市	3	30,887		
苫田郡鏡野町	2	14,121		
勝田郡勝央町	1	11,464		
勝田郡奈義町	0	6,253		
英田郡西粟倉村	0	1,556		
久米郡久米南町	0	5,381		
久米郡美咲町	1	15,997		

8/8

専門医公告が可能な学会認定教育病院等(基本領域・サブスペシャリティ領域)

総合内科専門医 (日本内科学会)	小児科専門医 (日本小児科学会)	皮膚科専門医 (日本皮膚科学会)	外科専門医 (日本外科学会)	整形外科専門医 (日本整形外科学会)	
<p>【教育病院】 岡山大学 川崎医科大学 岡山済生会総合病院 岡山市立市民病院 岡山赤十字病院 岡山医療センター 岡山労災病院 岡山協立病院 倉敷中央病院 水島協同病院</p> <p>【教育関連病院】 岡山中央病院 心臓病センター 榑原病院 重井医学研究所附属病院 玉野市立玉野市民病院 倉敷成人病センター 南岡山医療センター 津山中央病院</p>	<p>【指定研修施設】 岡山大学病院 岡山医療センター 岡山赤十字病院 岡山済生会総合病院 重井医学研究所附属病院 川崎医科大学附属病院 倉敷中央病院 倉敷成人病センター 津山中央病院</p>	<p>【主研修施設】 岡山大学病院 川崎医科大学附属病院 【研修施設】 川崎医科大学川崎病院 岡山済生会総合病院 岡山市立市民病院 岡山赤十字病院 岡山医療センター 岡山協立病院 倉敷中央病院 笠岡市立市民病院 津山中央病院</p>	<p>【指定施設】 岡山大学病院 川崎医科大学川崎病院 岡山済生会総合病院 総合病院岡山赤十字病院 心臓病センター榑原病院 岡山医療センター 岡山労災病院 岡山協立病院 岡山市立市民病院 川崎医科大学附属病院 倉敷成人病センター 倉敷中央病院 水島中央病院 水島協同病院 松田病院 倉敷第一病院 井原市立井原市民病院 矢掛町国民健康保険病院 金田病院 津山中央病院</p>	<p>【関連施設】 おおもと病院 佐藤病院 岡村一心堂病院 西大寺中央病院 重井医学研究所附属病院 岡山中央病院 岡山第一病院 玉野市立玉野市民病院 玉野三井病院 備前市国保市立備前病院 備前市国保市立吉永病院 北川病院 赤磐医師会病院 倉敷リバーサイド病院 玉島中央病院 渡辺胃腸科外科病院 倉敷市立児島市民病院 南岡山医療センター 金光病院 笠岡市立市民病院 小田病院 新見中央病院 渡辺病院 落合病院 勝山病院 近藤病院 津山第一病院 美作市立大原病院 さとう記念病院</p>	<p>【研修施設】 岡山済生会総合病院 岡山大学病院 岡山労災病院 川崎医科大学附属川崎病院 岡山医療センター 岡山西大寺病院 旭川荘療育・医療センター(療育園) 岡山市立市民病院 岡山赤十字病院 宮本整形外科病院 竜操整形外科病院 岡山旭東病院 岡山協立病院 吉備高原医療リハビリテーションセンター 水島中央病院 川崎医科大学附属病院 倉敷中央病院 倉敷第一病院 倉敷平成病院 倉敷成人病センター 児島市民病院 笠岡市立市民病院 笠岡第一病院 備中整形外科病院 長谷川記念病院 津山中央病院 津山第一病院</p>

専門医公告が可能な学会認定教育病院等(基本領域・サブスペシャリティ領域)

産婦人科専門医 (日本産科婦人科学会)	眼科専門医 (日本眼科学会)	耳鼻咽喉科専門医 (日本耳鼻咽喉科学会)	泌尿器科専門医 (日本泌尿器科学会)	脳神経外科専門医 (日本脳神経外科学会)	放射線科専門医 (日本医学放射線学会)
<p>【専攻医指導施設】 岡山中央病院 岡山赤十字病院 川崎医科大学附属川崎病院 岡山済生会総合病院 岡山市立市民病院 岡山大学 岡山医療センター 倉敷中央病院 川崎医科大学 倉敷成人病センター 津山中央病院</p>	<p>【基幹研修施設】 岡山大学病院 川崎医科大学附属病院 倉敷中央病院 【一般研修施設】 岡山中央病院 岡山赤十字病院 岡山労災病院 岡山市立市民病院 岡山医療センター 玉野三井病院 倉敷成人病センター 笠岡第一病院 ※学会HPで非公開のため評価・認定機構HPを参照</p>	<p>【研修施設】 岡山済生会総合病院 岡山大学病院 岡山赤十字病院 岡山労災病院 川崎医科大学附属川崎病院 岡山医療センター 川崎医科大学附属病院 倉敷中央病院 ※学会HPで非公開のため評価・認定機構HPを参照</p>	<p>【基幹教育施設】 岡山中央病院 川崎医科大学川崎病院 岡山済生会総合病院 岡山市立市民病院 岡山大学病院 岡山赤十字病院 岡山医療センター 岡山労災病院 川崎医科大学附属病院 倉敷成人病センター 倉敷中央病院 水島協同病院 笠岡第一病院 津山中央病院 【関連教育施設】 玉野市立玉野市民病院 松田病院</p>	<p>【IBA項】 岡山済生会総合病院 岡山市立市民病院 岡山大学病院 岡山医療センター 岡山労災病院 岡山旭東病院 岡山東部脳神経外科岡山クリニック 川崎医科大学附属病院 倉敷中央病院 津山中央病院 【IBC項】 川崎医科大学附属川崎病院 岡山赤十字病院 岡山協立病院 岡山東部脳神経外科東備クリニック 備前市立備前病院 児島中央病院 水島中央病院 藤沢脳神経外科病院 金田病院</p>	<p>【総合訓練機関】 岡山大学病院 岡山済生会総合病院 倉敷中央病院 川崎医科大学附属病院 【訓練機関】 岡山赤十字病院 岡山医療センター 岡山労災病院 岡山市立市民病院 岡山中央病院 心臓病センター榑原病院 倉敷成人病センター 津山中央病院</p>



専門医公告が可能な学会認定教育病院等(基本領域・サブスペシャリティ領域)

糖尿病専門医 (日本糖尿病学会)	腎臓専門医 (日本腎臓学会)	肝臓専門医 (日本肝臓学会)	アレルギー専門医 (日本アレルギー学会)	感染症専門医 (日本感染症学会)	老年病専門医 (日本老年医学会)
<p>【認定教育施設】</p> <p>岡山赤十字病院 岡山済生会総合病院 岡山大学病院 岡山医療センター 岡山協立病院 心臓病センター榊原病院 岡山市立市民病院 重井医学研究所附属病院 川崎医科大学附属川崎病院 岡山労災病院 玉野市立玉野市民病院</p> <p>倉敷中央病院 川崎医科大学附属病院</p>	<p>【研修施設】</p> <p>岡山大学病院 川崎医科大学附属川崎病院 岡山医療センター 岡山済生会総合病院 岡山中央病院 重井医学研究所附属病院</p> <p>川崎医科大学附属病院 倉敷中央病院 倉敷成人病センター しげい病院 水島協同病院</p>	<p>【認定施設】</p> <p>岡山大学病院 岡山済生会総合病院 重井医学研究所附属病院 川崎医科大学附属川崎病院 岡山市立市民病院</p> <p>川崎医科大学附属病院 倉敷中央病院 倉敷成人病センター</p>	<p>【認定教育施設】</p> <p>※学会HPでは非公開</p>	<p>【認定研修施設】</p> <p>川崎医科大学附属川崎病院 岡山大学病院</p> <p>川崎医科大学附属病院 倉敷中央病院 倉敷第一病院</p>	<p>【認定施設】</p> <p>重井医学研究所附属病院 岡山大学病院 岡山赤十字病院 岡山市立市民病院 岡山済生会総合病院 心臓病センター榊原病院 玉野市立市民病院</p> <p>川崎医科大学附属病院 倉敷中央病院 倉敷平成病院 南岡山医療センター</p>

5/6

専門医公告が可能な学会認定教育病院等(基本領域・サブスペシャリティ領域)

神経内科専門医 (日本神経学会)	消化器外科専門医 (日本消化器外科学会)	呼吸器外科専門医 (日本胸部外科学会) (日本呼吸器外科学会)	心臓血管外科専門医 (日本胸部外科学会) (日本心臓血管外科学会) (日本血管外科学会)	小児外科専門医 (NPO日本小児外科学会)	リウマチ専門医 (日本リウマチ学会)
<p>【教育施設】</p> <p>岡山医療センター 岡山旭東病院 岡山大学病院</p> <p>川崎医科大学附属病院 倉敷中央病院 倉敷平成病院 南岡山医療センター</p> <p>【准教育施設】</p> <p>岡山赤十字病院 川崎医科大学附属川崎病院</p> <p>水島協同病院</p>	<p>【認定施設】</p> <p>川崎医科大学附属川崎病院 岡山大学病院 岡山赤十字病院 岡山済生会総合病院 岡山医療センター 岡山労災病院 岡山市立市民病院 おおもと病院</p> <p>川崎医科大学附属病院 倉敷中央病院 倉敷成人病センター 松田病院</p> <p>津山中央病院</p> <p>【関連施設】</p> <p>※学会HPでは非公開</p>	<p>【基幹施設】</p> <p>岡山大学病院 岡山赤十字病院 岡山医療センター</p> <p>川崎医科大学附属病院 倉敷中央病院</p> <p>【関連施設】</p> <p>川崎医科大学附属川崎病院 岡山済生会総合病院 岡山労災病院</p> <p>倉敷第一病院 南岡山医療センター</p> <p>津山中央病院</p>	<p>【基幹施設】</p> <p>心臓病センター榊原病院 岡山大学病院 岡山医療センター</p> <p>川崎医科大学附属病院 倉敷中央病院</p> <p>津山中央病院</p>	<p>【認定施設】</p> <p>岡山医療センター</p> <p>川崎医科大学附属病院</p>	<p>【教育施設】</p> <p>岡山大学病院 岡山市立市民病院 岡山赤十字病院 岡山労災病院 岡山済生会総合病院</p> <p>倉敷広済病院 倉敷成人病センター 川崎医科大学附属病院 倉敷中央病院 南岡山医療センター 金光病院 笠岡第一病院</p> <p>津山中央病院</p>

6/6