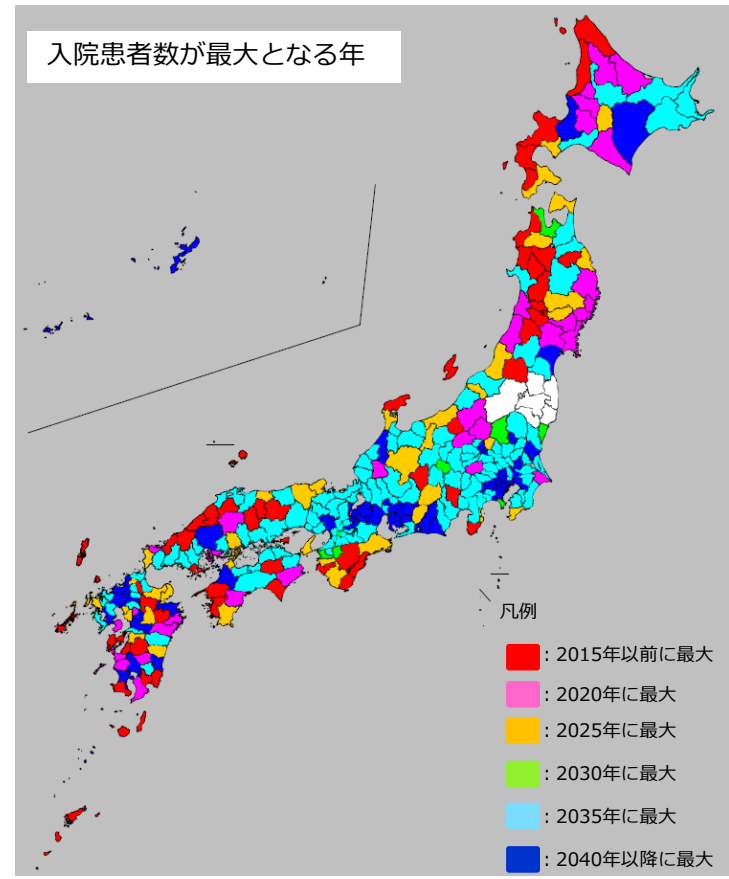
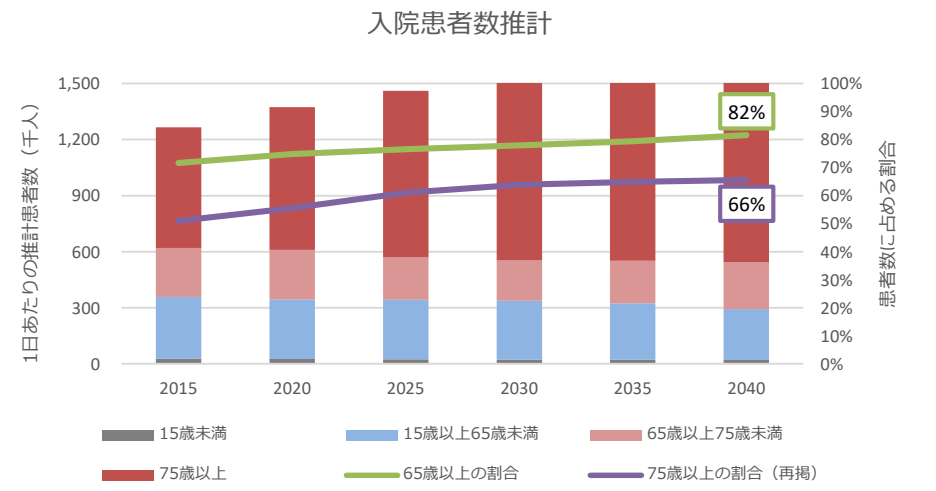
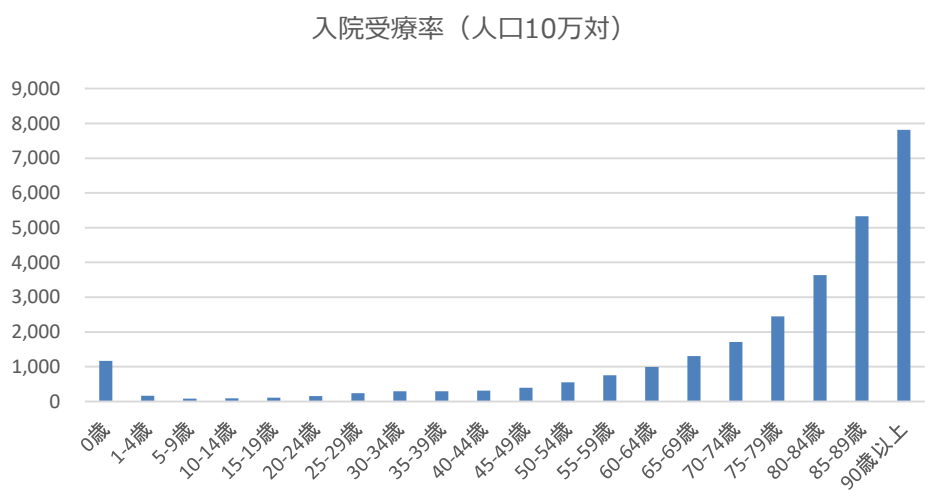


医療需要の変化① 入院患者数は、全体としては増加傾向にある

資料 1

- 全国での入院患者数は2040年にピークを迎えることが見込まれる。65歳以上が占める割合は継続的に上昇し、2040年には約8割となるが見込まれる。
- 2次医療圏によって入院患者数が最大となる年は様々であるが、既に2020年までに89の医療圏が、また2035年までには260の医療圏がピークを迎えることが見込まれる。

令和4年3月4日
「第7回第8次医療計画等に関する検討会」資料より



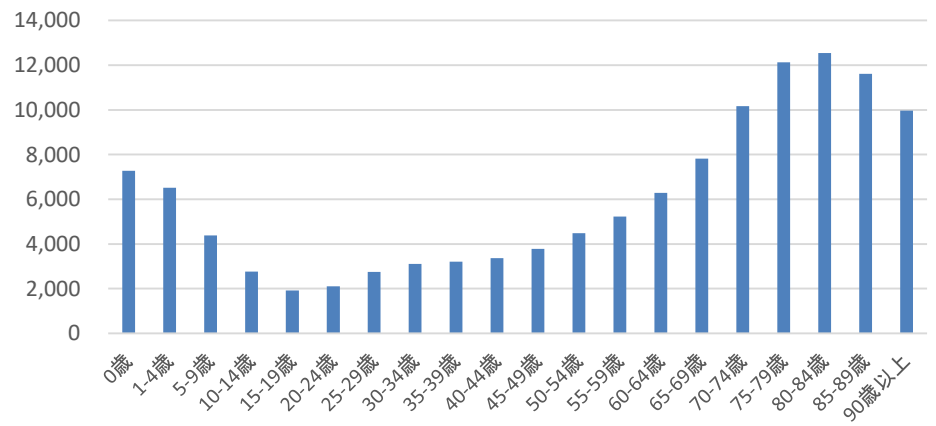
出典：患者調査（平成29年）「受療率（人口10万対）、入院—外来×性・年齢階級×都道府県別」
 国立社会保障・人口問題研究所「日本の地域別将来推計人口（平成30（2018）年推計）」
 ※ 2次医療圏の患者数は、当該2次医療圏が属する都道府県の受療率が各医療圏に当てはまるものとして、将来の人口推計を用いて算出。
 ※ 福島県は市区町村ごとの人口推計が行われていないため、福島県の2次医療圏を除く329の2次医療圏について集計。

医療需要の変化② 外来患者数は、既に減少局面にある医療圏が多い

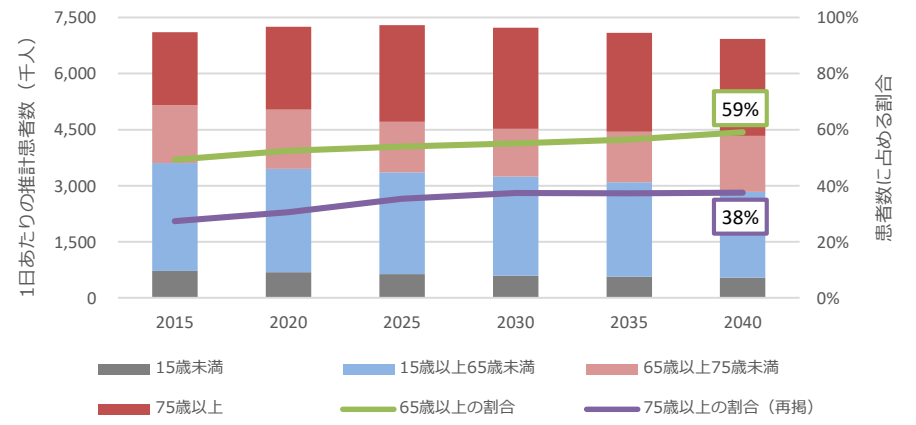
- 全国での外来患者数は2025年にピークを迎えることが見込まれる。65歳以上が占める割合は継続的に上昇し、2040年には約6割となるが見込まれる。
- 既に2020年までに214の医療圏では外来患者数のピークを迎えていると見込まれる。

令和4年3月4日
「第7回第8次医療計画等に関する検討会」資料より

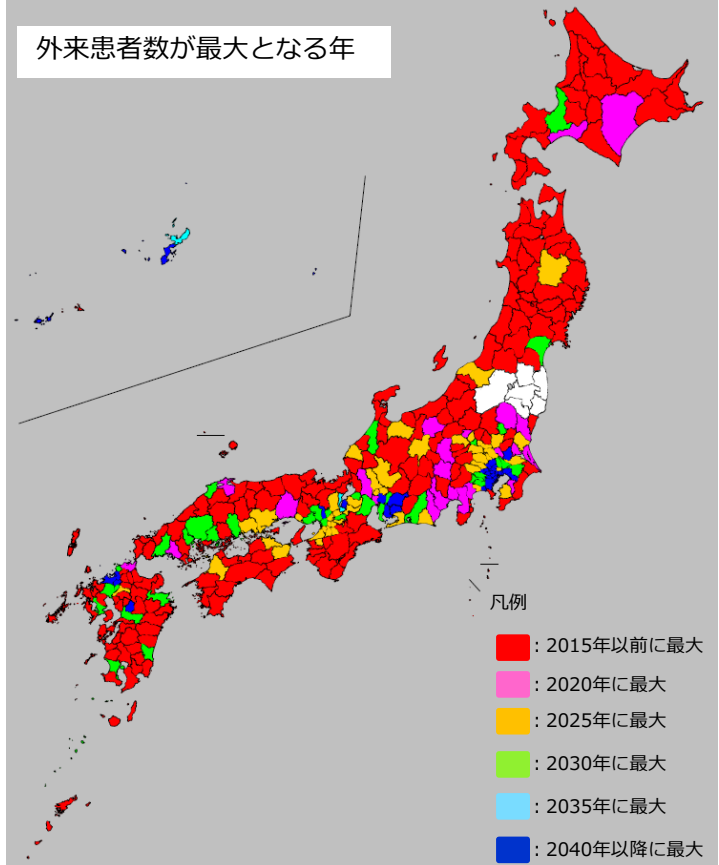
外来受療率（人口10万対）



外来患者数推計



外来患者数が最大となる年



出典：患者調査（平成29年）「受療率（人口10万対）、入院—外来×性・年齢階級×都道府県別」
国立社会保障・人口問題研究所「日本の地域別将来推計人口（平成30（2018）年推計）」

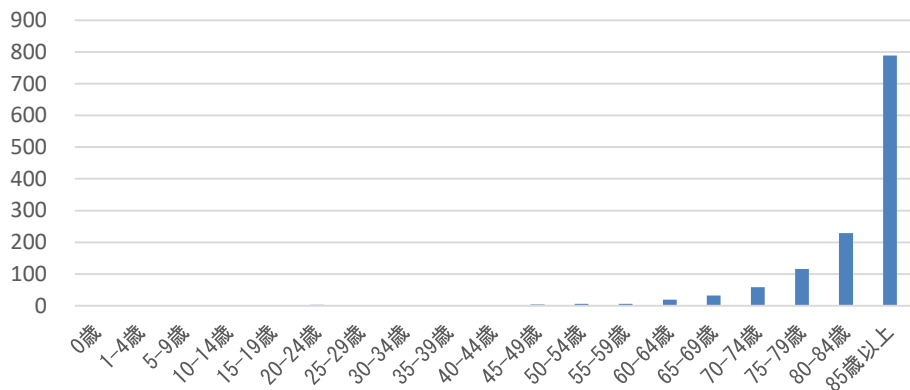
※ 「外来」には「通院」「往診」「訪問診療」「医師以外の訪問」が含まれる。
 ※ 二次医療圏の患者数は、当該二次医療圏が属する都道府県の受療率が各医療圏に当てはまるものとして、将来の人口推計を用いて算出。
 ※ 福島県は市区町村ごとの人口推計が行われていないため、福島県の二次医療圏を除く329の二次医療圏について集計。

医療需要の変化③ 在宅患者数は、多くの地域で今後増加する

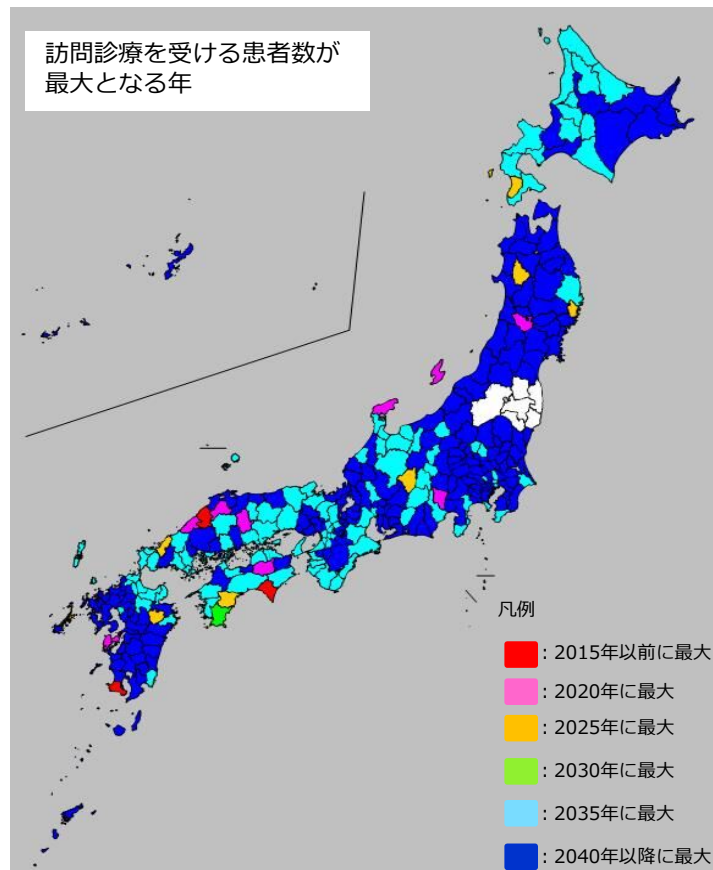
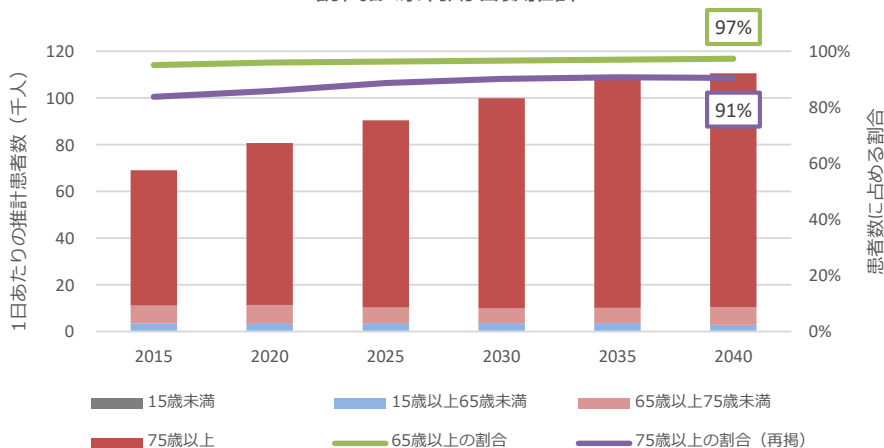
- 全国での在宅患者数は、2040年以降にピークを迎えることが見込まれる。
- 在宅患者数は、多くの地域で今後増加し、2040年以降に203の二次医療圏において在宅患者数のピークを迎えることが見込まれる。

令和4年3月4日
「第7回第8次医療計画等に関する検討会」資料より

訪問診療受療率（人口10万対）



訪問診療利用者数推計



出典：患者調査（平成29年）「推計患者数、性・年齢階級×傷病小分類×施設の種別・入院—外来の種別別」
「推計外来患者数（患者所在地）、施設の種別・外来の種別×性・年齢階級×都道府県別」
国立社会保障・人口問題研究所「日本の地域別将来推計人口（平成30（2018）年推計）」
※ 病院、一般診療所を対象に集計。
※ 二次医療圏の患者数は、当該二次医療圏が属する都道府県の受療率が各医療圏に当てはまるものとして、将来の人口推計を用いて算出。
※ 福島県は市区町村ごとの人口推計が行われていないため、福島県の二次医療圏を除く329の二次医療圏について集計。