

岡山県感染症週報 2012 年 第 13 週 (3 月 26 日～4 月 1 日)

岡山県は、『インフルエンザ警報』を解除し、『インフルエンザ注意報』に切り替えました。(4 月 5 日)

◆2012 年 第 13 週 (3/26～4/1) の感染症発生動向 (届出数)

■全数把握感染症の発生状況

第 13 週 2 類感染症 結核 2 名 (50 代 女 1 名、90 代 女 1 名)

■定点把握感染症の発生状況

○インフルエンザは、県全体で 516 名 (定点あたり 6.14 人) の報告があり、第 5 週から減少傾向がつついています。

岡山県は『インフルエンザ警報』を解除し、『インフルエンザ注意報』に切り替えました。(4 月 5 日)

○感染性胃腸炎は、前週よりやや増加しました。

1. **インフルエンザ**は、県全体で 516 名 (定点あたり 6.14 人) の報告があり、前週 (定点あたり 9.69 人) より減少しました。岡山県では 2 週連続して定点あたり 10 人を下まわり、患者発生数が減少をつづけていることから、平成 24 年 1 月 26 日に発令した『インフルエンザ警報』を『インフルエンザ注意報』に切り替え、ひきつづき注意喚起を図っています。県内の発生状況・臨時休業情報などは『[インフルエンザ情報](#)』をご覧ください。全国の第 12 週 (3/19～3/25) 定点あたり報告数は 14.21 人 (前週 16.65 人) であり、第 6 週以降減少が続いています。
2. **感染性胃腸炎**の定点あたり患者数は、前週よりやや増加しました (定点あたり 7.91 → 9.07 人)。詳しくは『[感染性胃腸炎情報](#)』をご覧ください。

流行の推移と発生状況

| 疾病名 | 推移 | 発生状況 | 疾病名 | 推移 | 発生状況 |
|-----------|----|------|---------------|----|------|
| インフルエンザ | | ★★ | RSウイルス感染症 | | ★ |
| 咽頭結膜熱 | | ★ | A群溶血性レンサ球菌咽頭炎 | | ★ |
| 感染性胃腸炎 | | ★★★★ | 水痘 | | ★★ |
| 手足口病 | | ★ | 伝染性紅斑 | | ★ |
| 突発性発疹 | | ★★ | 百日咳 | | ★ |
| ヘルパンギーナ | | | 流行性耳下腺炎 | | ★ |
| 急性出血性結膜炎 | | | 流行性角結膜炎 | | ★ |
| 細菌性髄膜炎 | | | 無菌性髄膜炎 | | |
| マイコプラズマ肺炎 | | ★ | クラミジア肺炎 | | ★★ |

【記号の説明】

前週からの推移： 2 倍以上の減少 1.1～2 倍未満の減少 1.1 未満の増減
 1.1～2 倍未満の増加 2 倍以上の増加

流行状況：空白 発生なし ★僅か ★★少し ★★★やや多い ★★★★多い ★★★★★非常に多い

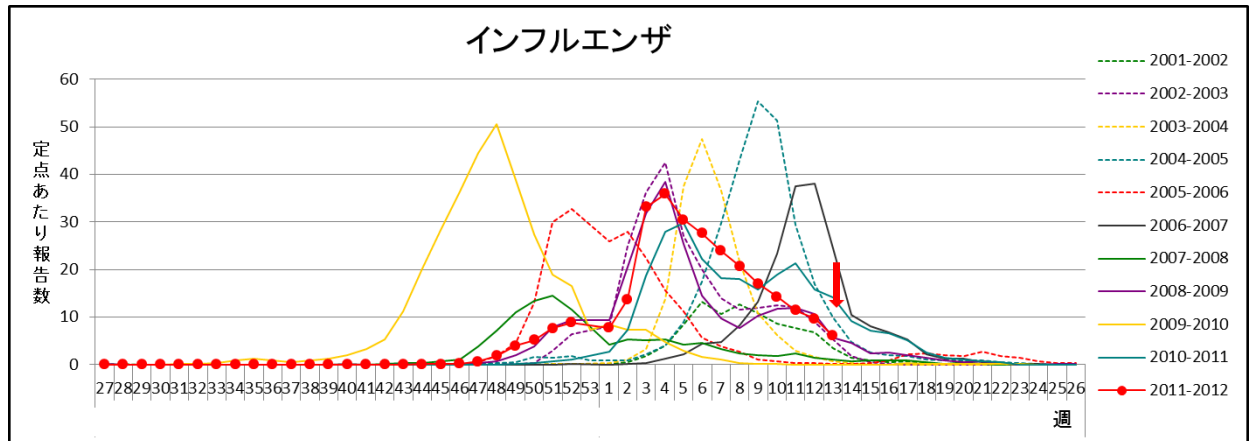
※定点当たり患者数について、過去 5 年間の標準偏差値を 5 等分し、流行状況の目安として 5 段階で表示しています。

インフルエンザ情報 第 13 週 2012 年 3 月 26 日 ~ 4 月 1 日

岡山県は、『インフルエンザ注意報』発令中です。

➤ 岡山県の流行状況

- 岡山県内の患者報告数は 516 名（ 定点あたり 6.14 人 ）となり、第 4 週をピークに減少傾向にあります。
- 岡山県では『インフルエンザ警報』を解除し、『インフルエンザ注意報』に切り替えました（4 月 5 日）。
- 県全体、および県内全地域で感染症発生レベル 1 になりました。



※ インフルエンザは、通常、秋から翌年の春にかけて流行するため、前年 27 週 ~ 今年 26 週を 1 シーズンとして、グラフを作成しています。

インフルエンザ患者数は 516 名（ 84 定点医療機関 定点あたり 6.14 人 ）となり、前週（ 814 名 定点あたり 9.69 人 ）より減少しました。岡山県では 2 週連続で定点あたり 10 人を下まわり、患者発生数が減少を続けていることから、平成 24 年 1 月 26 日に発令した『インフルエンザ警報』を『インフルエンザ注意報』に切り替えました。地域別では、倉敷市（ 9.19 人）、美作地域（ 8.80 人）、備前地域（ 6.27 人）、岡山市（ 5.82 人）、備中地域（ 3.42 人）、備北地域（ 2.67 人）、真庭地域（ 0.67 人）の報告があり、県内全地域で患者が減少しました。

警報は注意報になり、流行のピークは過ぎたものの、依然として患者発生はつづいており、今後も流行が継続する可能性が考えられます。現在、流行の中心は B 型であり、例年、B 型は 4 月上旬頃まで流行がみられます。昨シーズンは 4 月、5 月になってからもインフルエンザによる学校の臨時休業があり、今後も注意が必要です。

『手洗い・うがいを徹底する。』『咳エチケットを心がける。』など、感染予防に努めてください。また、症状のある方は早めに医療機関を受診しましょう。

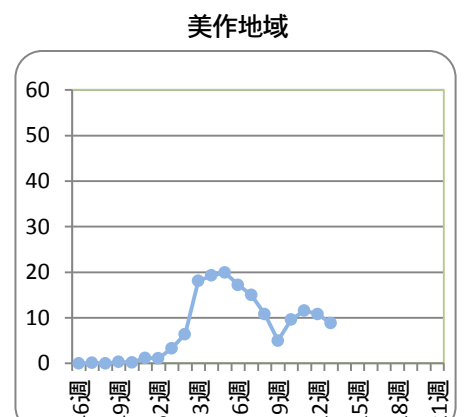
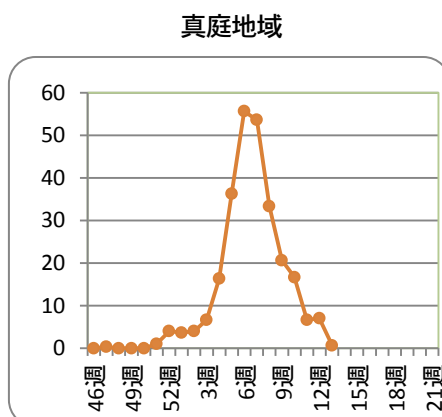
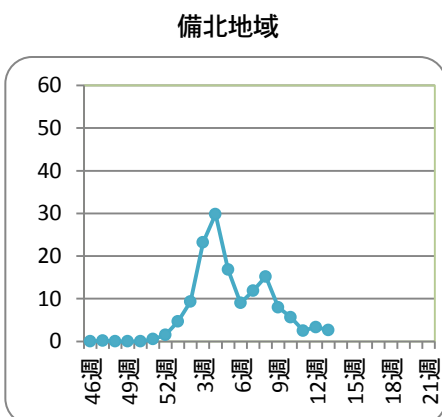
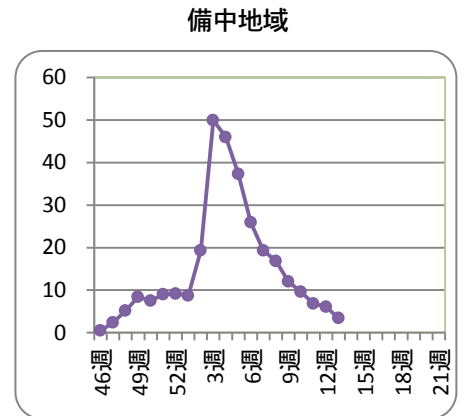
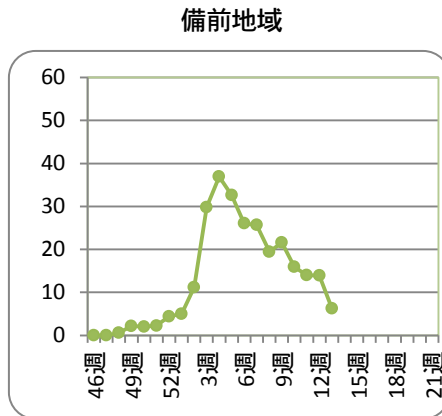
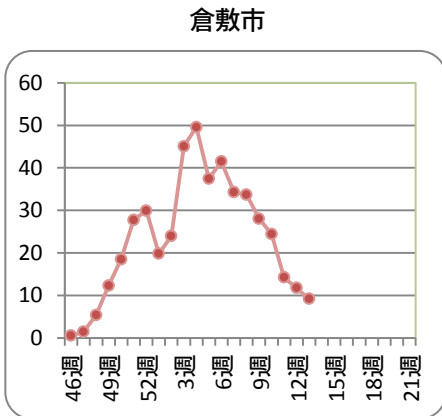
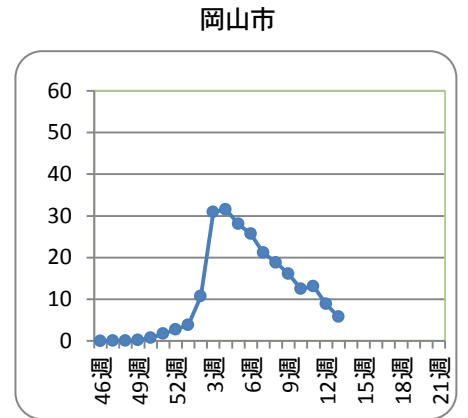
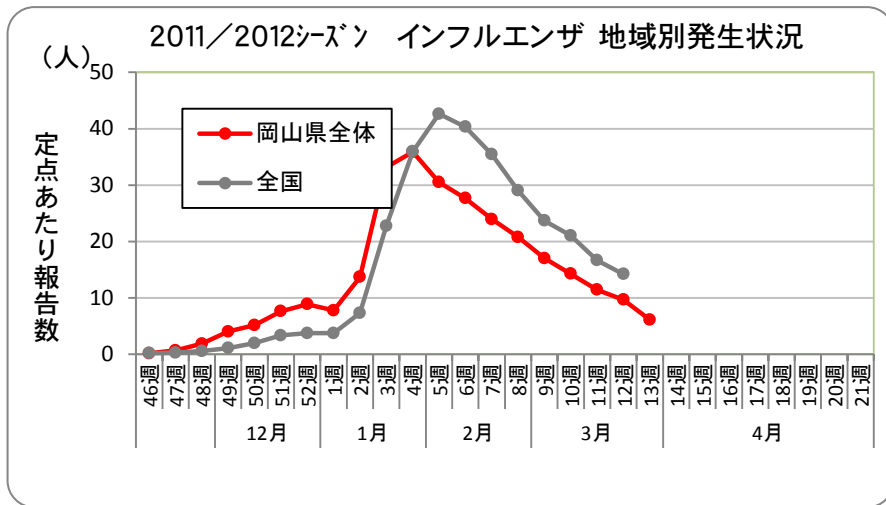
[○全国のインフルエンザ発生状況（国立感染症情報センター）](#)

1. 地域別発生状況

第13週 (3/26~4/1) 前週からの推移 (単位: 人)

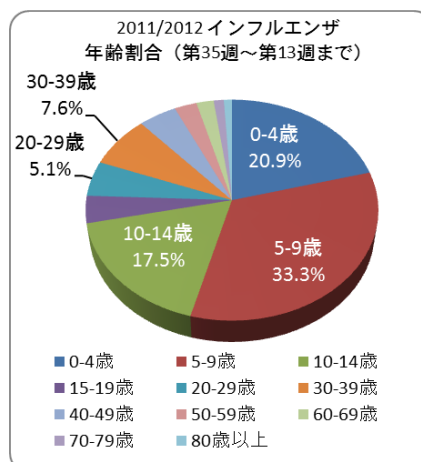
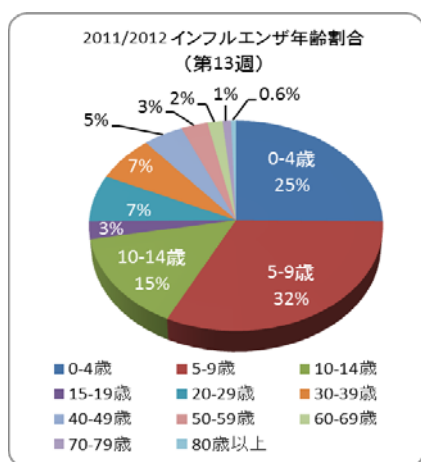
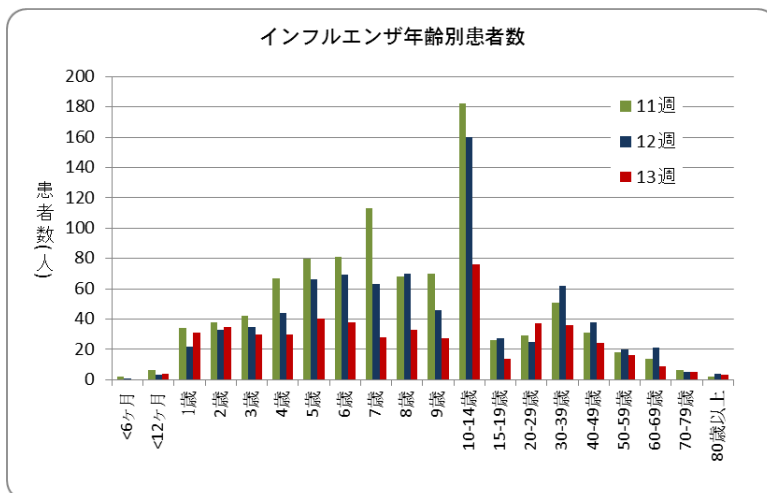
| 地域名 | 発生状況 | | 推移 | 地域名 | 発生状況 | | 推移 |
|-------|-------|------|----|-----|-------|------|----|
| 岡山県全体 | 患者数 | 516 | ↓ | 備 中 | 患者数 | 41 | ↓ |
| | 定点あたり | 6.14 | | | 定点あたり | 3.42 | |
| 岡山市 | 患者数 | 128 | ↓ | 備 北 | 患者数 | 16 | ↓ |
| | 定点あたり | 5.82 | | | 定点あたり | 2.67 | |
| 倉敷市 | 患者数 | 147 | ↓ | 真 庭 | 患者数 | 2 | ↓ |
| | 定点あたり | 9.19 | | | 定点あたり | 0.67 | |
| 備 前 | 患者数 | 94 | ↓ | 美 作 | 患者数 | 88 | ↓ |
| | 定点あたり | 6.27 | | | 定点あたり | 8.80 | |

【記号の説明】 前週からの推移: ↓ 2倍以上の減少 ↓ 1.1~2倍未満の減少 → 1.1未満の増減
 ↗ 1.1~2倍未満の増加 ↑ 2倍以上の増加



2. 年齢別患者発生状況 第13週（3/26～4/1）

第13週、患者の年齢割合は5-9歳が全体の32%で最も多く、0-4歳が25%、10-14歳が15%の順でした。春休み期間中だったため、幼稚園児や小学生に該当する年齢層の患者は減少しましたが、0-4歳の低年齢層で患者が増加しました。



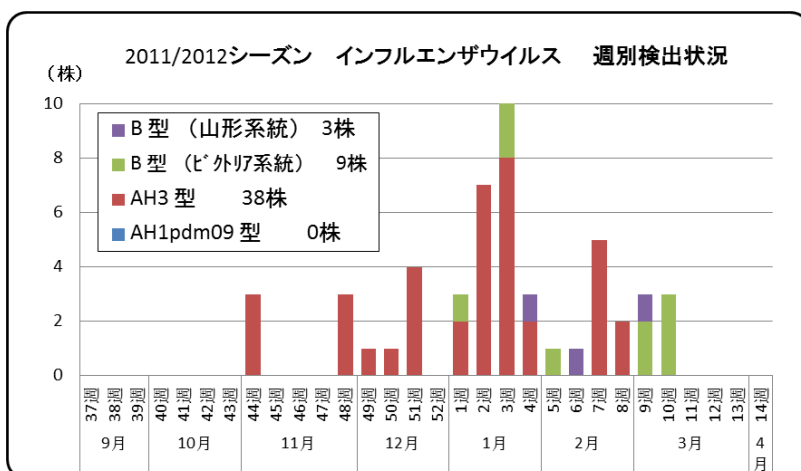
➤ インフルエンザウイルス検出状況 第13週（3/26～4/1）

第13週、当センターで検出されたインフルエンザウイルスはありませんでした。

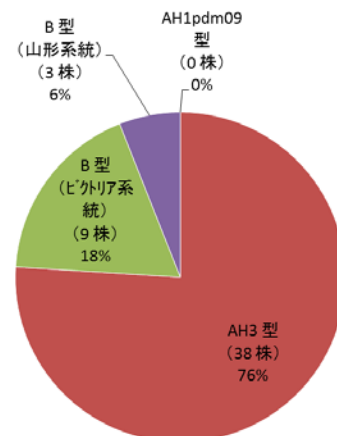
今シーズン県内では、AH3型が38株、B型（ビクトリア系統）が9株、B型（山形系統）が3株検出されており、3月からB型が主流になっています。

全国で検出されたインフルエンザウイルスは、AH3型の割合が最も多く82.7%、B型が17.1%、AH1 pdm09型が0.2%の順になっています。AH3型が主流でしたが、B型の検出が増加しています。

[\(国立感染症情報センター インフルエンザウイルス分離・検出速報 2011/2012シーズン\)](#)



2011/2012シーズン 岡山県インフルエンザウイルス 型別検出割合 (n=50)

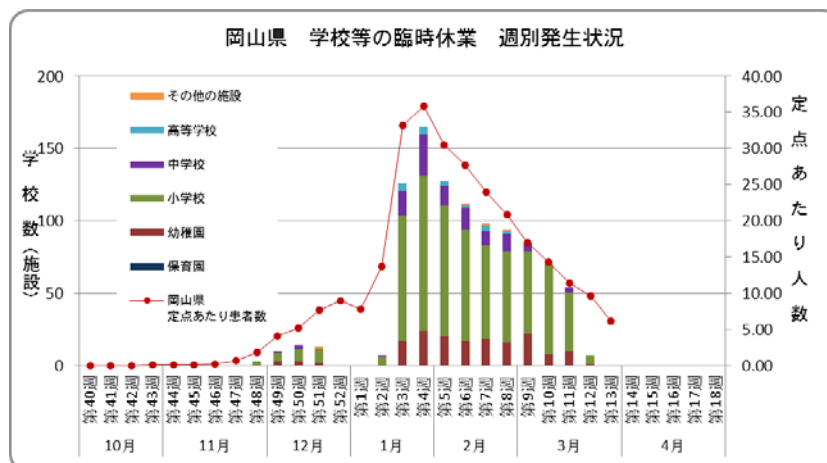


➤ インフルエンザ様疾患による学校等の臨時休業施設数 13週 (3/26~4/1)

第13週、学校等の臨時休業はありませんでした。

第13週までの合計は、有症者数 15,427名、うち欠席者数 11,298名、施設数はのべ 986施設になりました。

[岡山県 インフルエンザとみられる臨時休業 \(健康推進課ホームページ\)](#)



1. 有症者数・欠席者数および臨時休業措置の内訳

【第13週】

| 地域名* | 有症者数 | | うち欠席者数 | | 施設数合計 | | 休園・休校数 | | 学年閉鎖施設数 | | 学級閉鎖施設数 | | 初発年月日 |
|--------------|----------|---------------|----------|---------------|----------|------------|----------|-----------|----------|------------|----------|------------|------------------|
| | 今週 | 累計 | 今週 | 累計 | 今週 | 累計 | 今週 | 累計 | 今週 | 累計 | 今週 | 累計 | |
| 岡山県全体 | 0 | 15,427 | 0 | 11,298 | 0 | 986 | 0 | 40 | 0 | 283 | 0 | 663 | H23.10.31 |
| 岡山市 | 0 | 6,582 | 0 | 4,595 | 0 | 385 | 0 | 4 | 0 | 66 | 0 | 315 | H23.12.15 |
| 倉敷市 | 0 | 3,684 | 0 | 2,756 | 0 | 219 | 0 | 7 | 0 | 39 | 0 | 173 | H23.10.31 |
| 備前地域 | 0 | 1,945 | 0 | 1,571 | 0 | 146 | 0 | 6 | 0 | 67 | 0 | 73 | H23.12.5 |
| 備中地域 | 0 | 1,401 | 0 | 1,175 | 0 | 115 | 0 | 10 | 0 | 46 | 0 | 59 | H23.11.30 |
| 備北地域 | 0 | 313 | 0 | 227 | 0 | 29 | 0 | 3 | 0 | 12 | 0 | 14 | H24.1.16 |
| 真庭地域 | 0 | 537 | 0 | 341 | 0 | 33 | 0 | 7 | 0 | 22 | 0 | 4 | H24.1.13 |
| 美作地域 | 0 | 965 | 0 | 633 | 0 | 59 | 0 | 3 | 0 | 31 | 0 | 25 | H24.1.16 |

* 地域名は、保健所管轄地域を表しています。

2. 臨時休業施設数の内訳 第13週 (3/26~4/1)

第13週：0施設 累計：986施設

| | 保育所 | | 幼稚園 | | 小学校 | | 中学校 | | 高等学校 | | その他 | |
|-----|-----|----|-----|-----|-----|-----|-----|-----|------|----|-----|----|
| | 今週 | 累計 | 今週 | 累計 | 今週 | 累計 | 今週 | 累計 | 今週 | 累計 | 今週 | 累計 |
| 施設数 | — | — | — | 161 | — | 688 | — | 111 | — | 22 | — | 4 |

➤ 入院時の状況と年齢別内訳 第13週 (3/26~4/1) (県内基幹定点 5 医療機関による報告)

第13週、インフルエンザによる入院患者はありませんでした。

幼児や高齢者、慢性疾患・代謝疾患をもつ人、免疫機能が低下している人などでは重症化することがあり、また乳幼児ではまれに脳症を起こすことがありますので、早めに医療機関を受診しましょう。

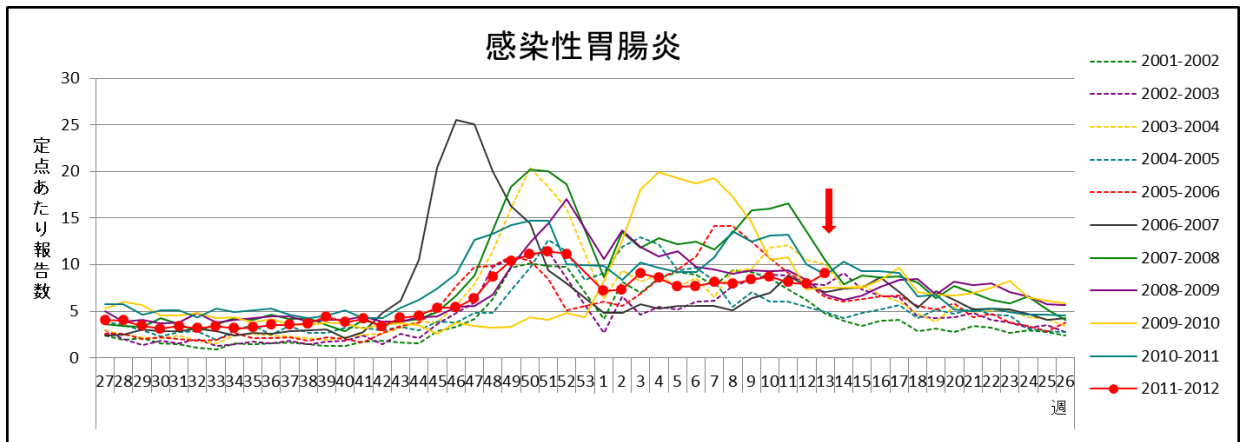
【平成23年9月5日以降に入院した各患者の累計数】

| 年齢 | 1歳未満 | 1~4歳 | 5~9歳 | 10~14歳 | 15~19歳 | 20~29歳 | 30~39歳 | 40~49歳 | 50~59歳 | 60~69歳 | 70~79歳 | 80歳以上 | 計* |
|--------------|------|------|------|--------|--------|--------|--------|--------|--------|--------|--------|-------|----|
| 入院患者数 | 10 | 21 | 13 | 3 | 1 | 1 | 2 | 1 | | 5 | 13 | 21 | 91 |
| ICU入室 | | | | | | | | | | 1 | 2 | | 3 |
| 人工呼吸器の利用 | | | | | | | | | | | 1 | | 1 |
| 頭部CT検査(予定含) | 1 | 7 | 4 | 1 | 1 | | | | | | 4 | 2 | 20 |
| 頭部MRI検査(予定含) | 1 | 3 | | | | | | | | | 3 | 1 | 8 |
| 脳波検査(予定含) | 1 | 6 | 1 | | | | | | | | 3 | 1 | 12 |
| いずれにも該当せず | 9 | 12 | 9 | 2 | | 1 | 2 | 1 | | 4 | 7 | 19 | 66 |

重複あり

感染性胃腸炎情報 第 13 週 2012 年 3 月 26 日～4 月 1 日

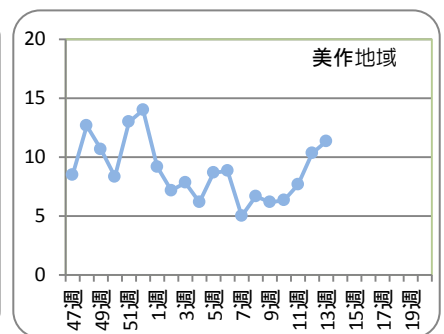
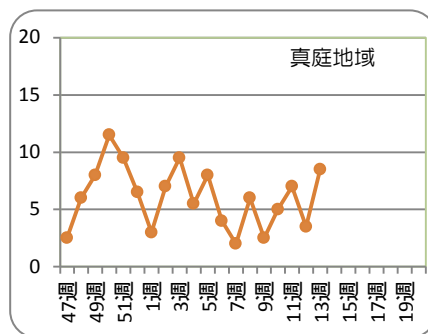
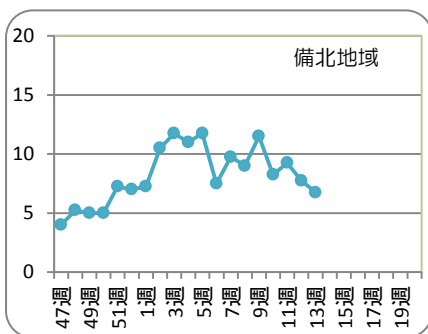
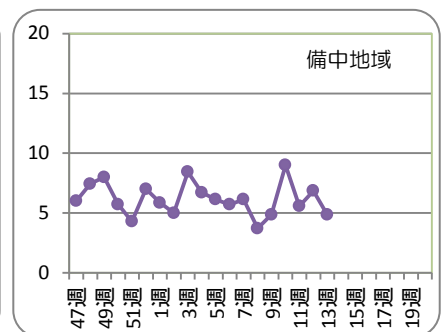
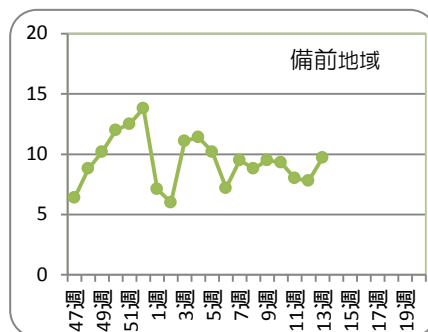
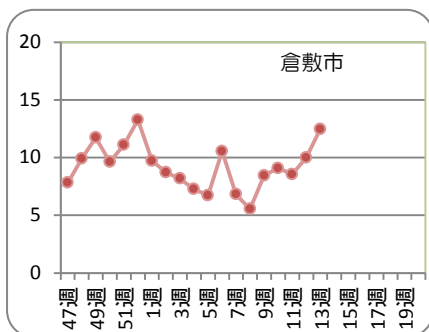
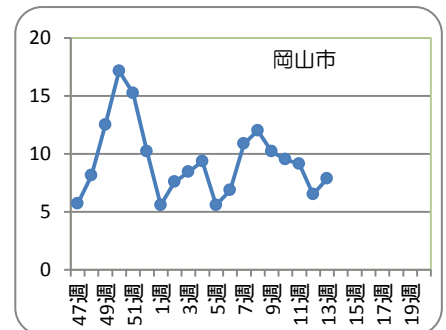
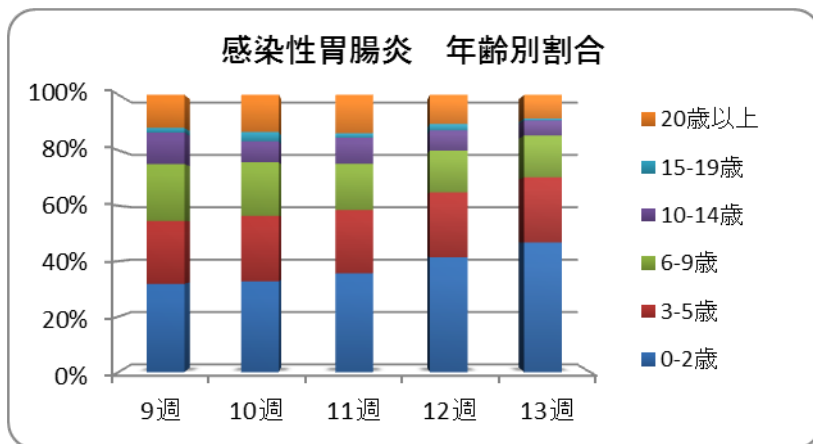
○岡山県内の患者報告数は 490 名（ 定点あたり 9.07 人 ）で、前週よりやや増加しました。



※感染性胃腸炎は、通常、秋から翌年の春にかけて流行するため、前年 27 週 ～ 今年 26 週を 1 シーズンとして、グラフを作成しています。

感染性胃腸炎の定点あたり患者数は、前週よりやや増加し（ 54 定点医療機関 定点あたり 7.91 → 9.07 人 ）、倉敷市（12.45 人）、美作地域（11.33 人）で患者が多くなりました。患者の年齢分布は 0-2 歳の乳幼児が約半数を占め、この年齢層の割合が徐々に増加しています。

岡山県は平成 23 年 12 月 8 日に『食中毒（ノロウイルス）注意報』を発令し、食中毒予防を呼びかけていましたが、平成 24 年 3 月 31 日をもって解除になりました。冬季の食中毒注意報は解除になりましたが、例年、2 月から 4 月上旬にかけて、[ロタウイルスによる感染性胃腸炎](#)が増加します。ロタウイルスは 0-2 歳の乳幼児に患者が多く、脱水をきたすなど重症例が多いと言われています。ひきつづき、手洗いを励行するなど、感染予防に努めましょう。



保健所別報告患者数 2012年 13週 (2012/03/26～2012/04/01)

2012年4月4日

| 疾病名 | 全県 | | 岡山市 | | 倉敷市 | | 備前 | | 備中 | | 備北 | | 真庭 | | 美作 | |
|---------------|-----|------|-----|------|-----|-------|-----|------|-----|------|-----|------|-----|------|-----|-------|
| | 報告数 | 定点当 | 報告数 | 定点当 | 報告数 | 定点当 | 報告数 | 定点当 | 報告数 | 定点当 | 報告数 | 定点当 | 報告数 | 定点当 | 報告数 | 定点当 |
| インフルエンザ | 516 | 6.14 | 128 | 5.82 | 147 | 9.19 | 94 | 6.27 | 41 | 3.42 | 16 | 2.67 | 2 | 0.67 | 88 | 8.80 |
| RSウイルス感染症 | 7 | 0.13 | 2 | 0.14 | 3 | 0.27 | 1 | 0.10 | - | - | - | - | - | - | 1 | 0.17 |
| 咽頭結膜熱 | 5 | 0.09 | - | - | 1 | 0.09 | - | - | - | - | - | - | - | - | 4 | 0.67 |
| A群溶血性レンサ球菌咽頭炎 | 29 | 0.54 | 6 | 0.43 | 13 | 1.18 | - | - | 4 | 0.57 | - | - | - | - | 6 | 1.00 |
| 感染性胃腸炎 | 490 | 9.07 | 110 | 7.86 | 137 | 12.45 | 97 | 9.70 | 34 | 4.86 | 27 | 6.75 | 17 | 8.50 | 68 | 11.33 |
| 水痘 | 65 | 1.20 | 14 | 1.00 | 24 | 2.18 | 2 | 0.20 | 11 | 1.57 | 12 | 3.00 | - | - | 2 | 0.33 |
| 手足口病 | 13 | 0.24 | 4 | 0.29 | 3 | 0.27 | 4 | 0.40 | 2 | 0.29 | - | - | - | - | - | - |
| 伝染性紅斑 | 13 | 0.24 | 6 | 0.43 | 6 | 0.55 | 1 | 0.10 | - | - | - | - | - | - | - | - |
| 突発性発疹 | 29 | 0.54 | 14 | 1.00 | 6 | 0.55 | 3 | 0.30 | 1 | 0.14 | 1 | 0.25 | 1 | 0.50 | 3 | 0.50 |
| 百日咳 | 2 | 0.04 | 1 | 0.07 | - | - | - | - | 1 | 0.14 | - | - | - | - | - | - |
| ヘルパンギーナ | - | - | - | - | - | - | - | - | - | - | - | - | - | - | - | - |
| 流行性耳下腺炎 | 29 | 0.54 | 18 | 1.29 | 4 | 0.36 | 3 | 0.30 | 4 | 0.57 | - | - | - | - | - | - |
| 急性出血性結膜炎 | - | - | - | - | - | - | - | - | - | - | - | - | - | - | - | - |
| 流行性角結膜炎 | 3 | 0.25 | 2 | 0.40 | 1 | 0.25 | - | - | - | - | - | - | - | - | - | - |
| 細菌性髄膜炎 | - | - | - | - | - | - | - | - | - | - | - | - | - | - | - | - |
| 無菌性髄膜炎 | - | - | - | - | - | - | - | - | - | - | - | - | - | - | - | - |
| マイコプラズマ肺炎 | 3 | 0.60 | - | - | 2 | 2.00 | - | - | - | - | 1 | 1.00 | - | - | - | - |
| クラミジア肺炎 | 2 | 0.40 | - | - | 2 | 2.00 | - | - | - | - | - | - | - | - | - | - |

(- : 0 or 0.00) (空白 : 定点なし)

保健所別報告患者数 2012年 13週 (2012/03/26～2012/04/01)

2012年4月4日

| 疾病名 | 全県 | | 岡山市 | | 倉敷市 | | 備前 | | 備中 | | 備北 | | 真庭 | | 美作 | |
|---------------|-----|------|-----|------|-----|-------|-----|------|-----|------|-----|------|-----|------|-----|-------|
| | 報告数 | 定点当 | 報告数 | 定点当 | 報告数 | 定点当 | 報告数 | 定点当 | 報告数 | 定点当 | 報告数 | 定点当 | 報告数 | 定点当 | 報告数 | 定点当 |
| インフルエンザ | 516 | 6.14 | 128 | 5.82 | 147 | 9.19 | 94 | 6.27 | 41 | 3.42 | 16 | 2.67 | 2 | 0.67 | 88 | 8.80 |
| 咽頭結膜熱 | 5 | 0.09 | - | - | 1 | 0.09 | - | - | - | - | - | - | - | - | 4 | 0.67 |
| A群溶血性レンサ球菌咽頭炎 | 29 | 0.54 | 6 | 0.43 | 13 | 1.18 | - | - | 4 | 0.57 | - | - | - | - | 6 | 1.00 |
| 感染性胃腸炎 | 490 | 9.07 | 110 | 7.86 | 137 | 12.45 | 97 | 9.70 | 34 | 4.86 | 27 | 6.75 | 17 | 8.50 | 68 | 11.33 |
| 水痘 | 65 | 1.20 | 14 | 1.00 | 24 | 2.18 | 2 | 0.20 | 11 | 1.57 | 12 | 3.00 | - | - | 2 | 0.33 |
| 手足口病 | 13 | 0.24 | 4 | 0.29 | 3 | 0.27 | 4 | 0.40 | 2 | 0.29 | - | - | - | - | - | - |
| 伝染性紅斑 | 13 | 0.24 | 6 | 0.43 | 6 | 0.55 | 1 | 0.10 | - | - | - | - | - | - | - | - |
| 百日咳 | 2 | 0.04 | 1 | 0.07 | - | - | - | - | 1 | 0.14 | - | - | - | - | - | - |
| ヘルパンギーナ | - | - | - | - | - | - | - | - | - | - | - | - | - | - | - | - |
| 流行性耳下腺炎 | 29 | 0.54 | 18 | 1.29 | 4 | 0.36 | 3 | 0.30 | 4 | 0.57 | - | - | - | - | - | - |
| 急性出血性結膜炎 | - | - | - | - | - | - | - | - | - | - | - | - | - | - | - | - |
| 流行性角結膜炎 | 3 | 0.25 | 2 | 0.40 | 1 | 0.25 | - | - | - | - | - | - | - | - | - | - |

(- : 0 or 0.00) (空白 : 定点なし)

感染症発生動向調査 週情報 報告患者数 年齢別 (2012年 第13週 2012/03/26~2012/04/01)

| 疾病名 | 合計 | -6ヶ月 | -12ヶ月 | 1歳 | 2歳 | 3歳 | 4歳 | 5歳 | 6歳 | 7歳 | 8歳 | 9歳 | 10-14 | 15-19 | 20-29 | 30-39 | 40-49 | 50-59 | 60-69 | 70-79 | 80~ |
|---------|-----|------|-------|----|----|----|----|----|----|----|----|----|-------|-------|-------|-------|-------|-------|-------|-------|-----|
| インフルエンザ | 516 | - | 4 | 31 | 35 | 30 | 30 | 40 | 38 | 28 | 33 | 27 | 76 | 14 | 37 | 36 | 24 | 16 | 9 | 5 | 3 |

| 疾病名 | 合計 | -6ヶ月 | -12ヶ月 | 1歳 | 2歳 | 3歳 | 4歳 | 5歳 | 6歳 | 7歳 | 8歳 | 9歳 | 10-14 | 15-19 | 20~ |
|---------------|-----|------|-------|-----|----|----|----|----|----|----|----|----|-------|-------|-----|
| RSウイルス感染症 | 7 | 1 | 1 | 3 | 1 | 1 | - | - | - | - | - | - | - | - | - |
| 咽頭結膜熱 | 5 | - | 1 | 3 | - | 1 | - | - | - | - | - | - | - | - | - |
| A群溶血性レンサ球菌咽頭炎 | 29 | - | - | 1 | 5 | 3 | - | 3 | 6 | 1 | - | 3 | 5 | - | 2 |
| 感染性胃腸炎 | 490 | 10 | 39 | 114 | 66 | 43 | 42 | 30 | 20 | 23 | 18 | 13 | 27 | 3 | 42 |
| 水痘 | 65 | 3 | 1 | 13 | 22 | 13 | 6 | 2 | 2 | 2 | - | 1 | - | - | - |
| 手足口病 | 13 | - | 2 | 5 | 1 | 4 | - | 1 | - | - | - | - | - | - | - |
| 伝染性紅斑 | 13 | - | 1 | 2 | 1 | 2 | 2 | 2 | 1 | - | 1 | - | 1 | - | - |
| 突発性発疹 | 29 | 3 | 10 | 14 | 2 | - | - | - | - | - | - | - | - | - | - |
| 百日咳 | 2 | 2 | - | - | - | - | - | - | - | - | - | - | - | - | - |
| ヘルパンギーナ | - | - | - | - | - | - | - | - | - | - | - | - | - | - | - |
| 流行性耳下腺炎 | 29 | 1 | - | - | 1 | 3 | 3 | 5 | 8 | 2 | 2 | 3 | 1 | - | - |

| 疾病名 | 合計 | -6ヶ月 | -12ヶ月 | 1歳 | 2歳 | 3歳 | 4歳 | 5歳 | 6歳 | 7歳 | 8歳 | 9歳 | 10-14 | 15-19 | 20-29 | 30-39 | 40-49 | 50-59 | 60-69 | 70~ | |
|----------|----|------|-------|----|----|----|----|----|----|----|----|----|-------|-------|-------|-------|-------|-------|-------|-----|---|
| 急性出血性結膜炎 | - | - | - | - | - | - | - | - | - | - | - | - | - | - | - | - | - | - | - | - | - |
| 流行性角結膜炎 | 3 | - | - | - | - | - | - | - | - | - | - | - | - | - | - | 2 | - | - | 1 | - | - |

| 疾病名 | 合計 | 0歳 | 1-4 | 5-9 | 10-14 | 15-19 | 20-24 | 25-29 | 30-34 | 35-39 | 40-44 | 45-49 | 50-54 | 55-59 | 60-64 | 65-69 | 70~ |
|-----------|----|----|-----|-----|-------|-------|-------|-------|-------|-------|-------|-------|-------|-------|-------|-------|-----|
| 細菌性髄膜炎 | - | - | - | - | - | - | - | - | - | - | - | - | - | - | - | - | - |
| 無菌性髄膜炎 | - | - | - | - | - | - | - | - | - | - | - | - | - | - | - | - | - |
| マイコプラズマ肺炎 | 3 | - | - | 2 | - | 1 | - | - | - | - | - | - | - | - | - | - | - |
| クラミジア肺炎 | 2 | - | - | - | - | - | - | - | - | - | - | - | - | - | - | - | 2 |

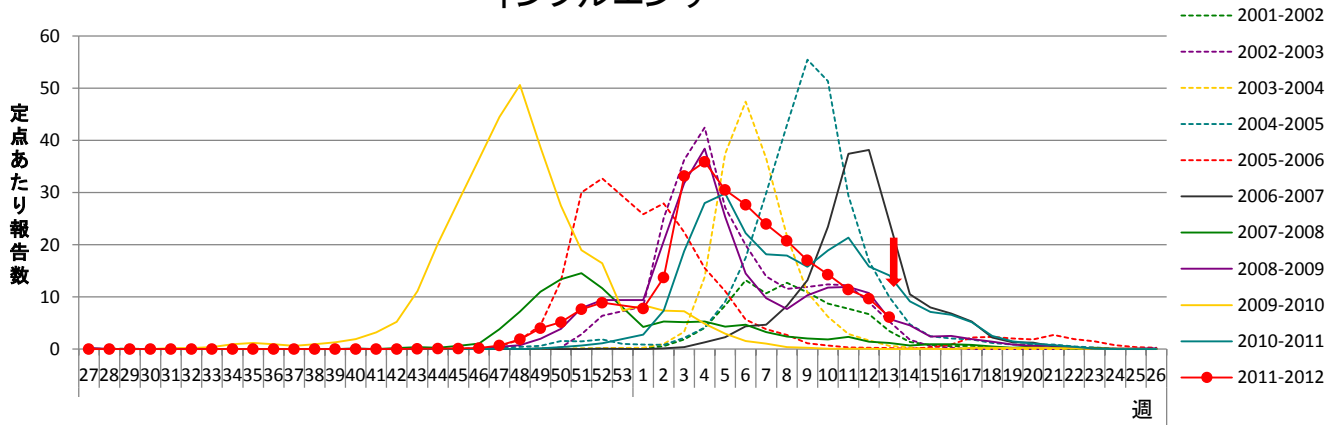
(- : 0)

全数把握 感染症患者発生状況

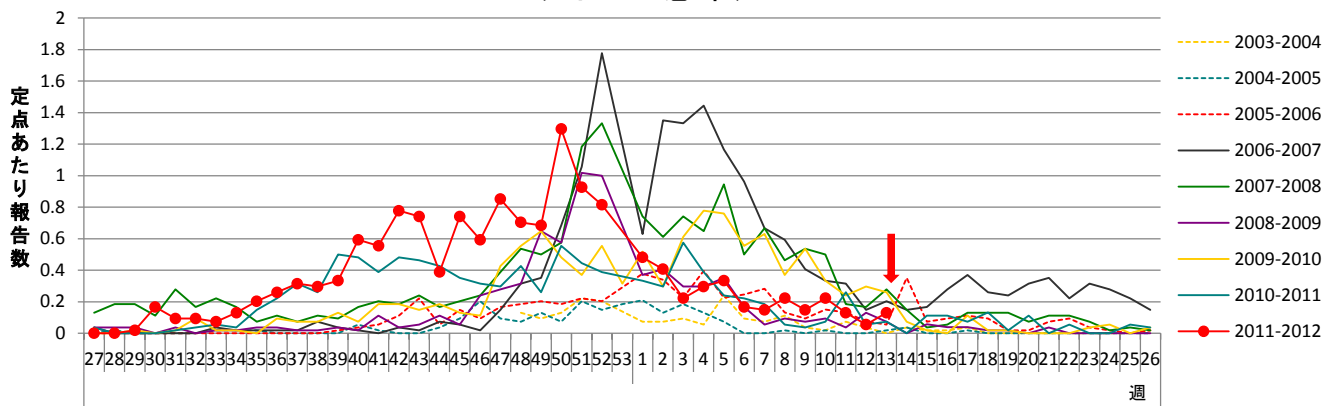
2012年 13週

| 分類 | 疾病名 | 2012 | | | 疾病名 | 2012 | | | 疾病名 | 2012 | | |
|---------------------|-------------|--------|----|----|-----------------|-----------|----|-----|----------------|--------|----|----|
| | | 今週 | 累計 | 昨年 | | 今週 | 累計 | 昨年 | | 今週 | 累計 | 昨年 |
| 一類 | エボラ出血熱 | - | - | - | クリミア・コンゴ出血熱 | - | - | - | 痘そう | - | - | - |
| | 南米出血熱 | - | - | - | ペスト | - | - | - | マールブルグ病 | - | - | - |
| | ラッサ熱 | - | - | - | | - | - | - | | - | - | - |
| 二類 | 急性灰白髄炎 | - | - | - | 結核 | 2 | 69 | 557 | ジフテリア | - | - | - |
| | 重症急性呼吸器症候群 | - | - | - | 鳥インフルエンザ(H5N1) | - | - | - | | - | - | - |
| 三類 | コレラ | - | - | - | 細菌性赤痢 | - | - | 1 | 腸管出血性大腸菌感染症 | - | 3 | 67 |
| | 腸チフス | - | - | - | パラチフス | - | - | - | | - | - | - |
| 四類 | E型肝炎 | - | - | 1 | ウエストナイル熱 | - | - | - | A型肝炎 | - | 1 | 3 |
| | エキノкокクス症 | - | - | - | 黄熱 | - | - | - | オウム病 | - | - | - |
| | オムスク出血熱 | - | - | - | 回帰熱 | - | - | - | キャサヌル森林病 | - | - | - |
| | Q熱 | - | - | - | 狂犬病 | - | - | - | コクシジオイデス症 | - | - | - |
| | サル痘 | - | - | - | 腎症候性出血熱 | - | - | - | 西部ウマ脳炎 | - | - | - |
| | ダニ媒介脳炎 | - | - | - | 炭疽 | - | - | - | チクングニア熱 | - | - | - |
| | つつが虫病 | - | - | 3 | デング熱 | - | - | - | 東部ウマ脳炎 | - | - | - |
| | 鳥インフルエンザ | - | - | - | ニパウイルス感染症 | - | - | - | 日本脳炎 | - | - | - |
| | 日本紅斑熱 | - | - | 3 | ハンタウイルス肺症候群 | - | - | - | Bウイルス病 | - | - | - |
| | 鼻疽 | - | - | - | ブルセラ症 | - | - | - | ベネズエラウマ脳炎 | - | - | - |
| | ヘンドラウイルス感染症 | - | - | - | 発しんチフス | - | - | - | ボツリヌス症 | - | - | 1 |
| | マラリア | - | - | - | 野兔病 | - | - | - | ライム病 | - | - | - |
| | リッサウイルス感染症 | - | - | - | リフトバレー熱 | - | - | - | 類鼻疽 | - | - | - |
| | レジオネラ症 | - | 4 | 37 | レプトスピラ症 | - | - | - | ロッキー山紅斑熱 | - | - | - |
| | 五類 | アメーバ赤痢 | - | 4 | 11 | ウイルス性肝炎*3 | - | 1 | 9 | 急性脳炎*4 | - | - |
| クリプトスポリジウム症 | | - | - | - | クロイツフェルト・ヤコブ病 | - | - | 2 | 劇症型溶血性レンサ球菌感染症 | - | - | 1 |
| 後天性免疫不全症候群 | | - | 4 | 15 | ジアルジア症 | - | - | 2 | 髄膜炎菌性髄膜炎 | - | - | - |
| 先天性風しん症候群 | | - | - | - | 梅毒 | - | 1 | 9 | 破傷風 | - | - | 3 |
| バンコマイシン耐性黄色ブドウ球菌感染症 | | - | - | - | バンコマイシン耐性腸球菌感染症 | - | - | - | 風しん | - | - | 1 |
| 麻しん | | - | 5 | 4 | | - | - | - | | - | - | - |

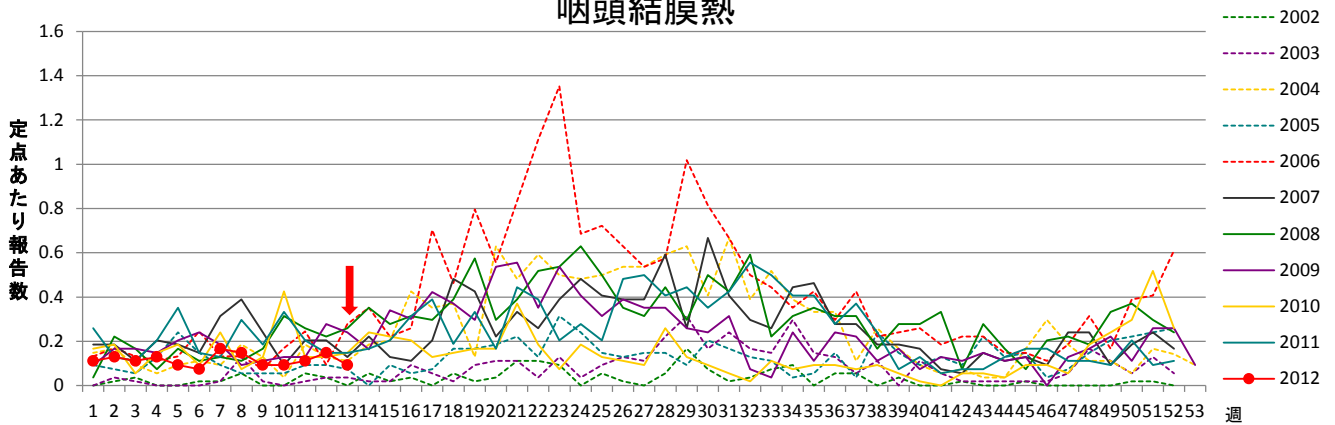
インフルエンザ



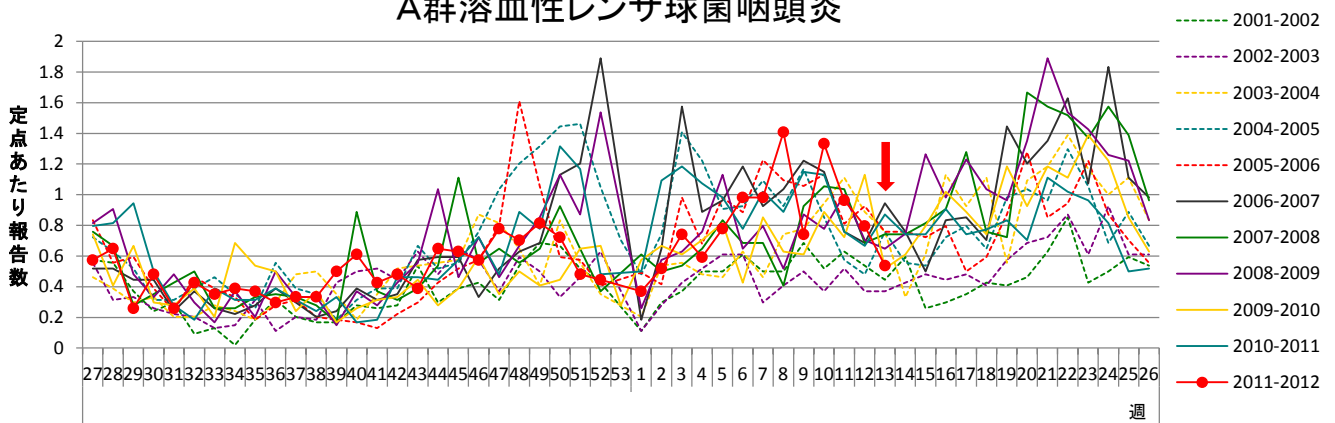
RSウイルス感染症



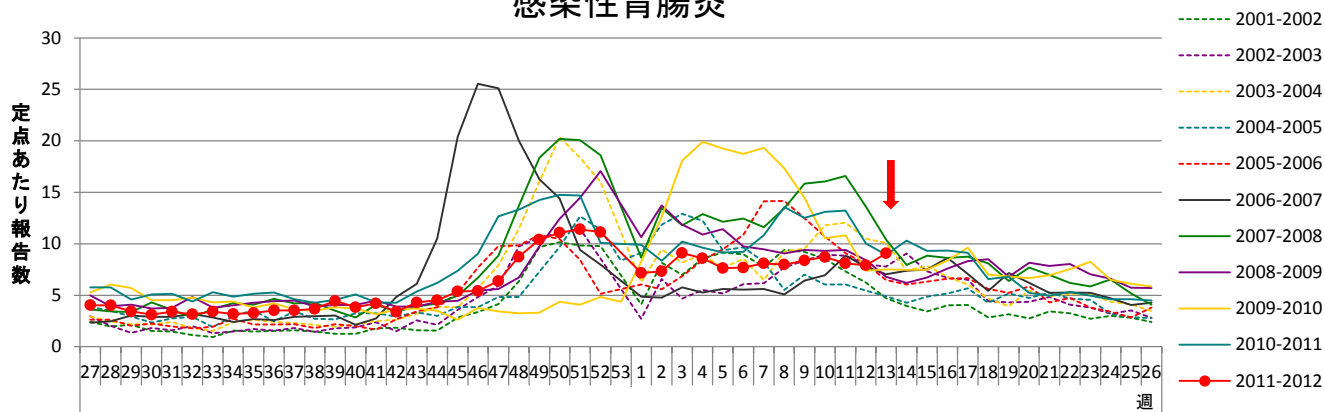
咽頭結膜熱



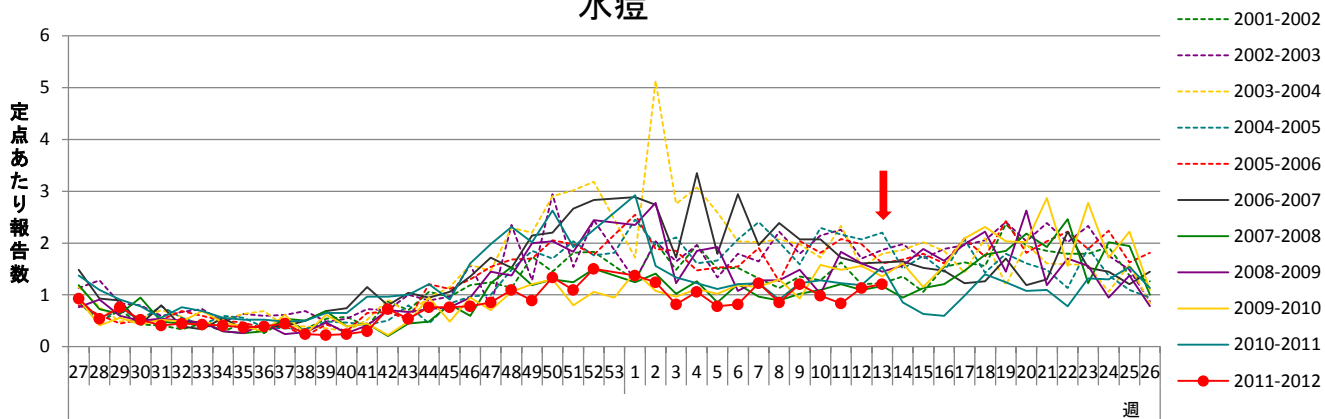
A群溶血性レンサ球菌咽頭炎



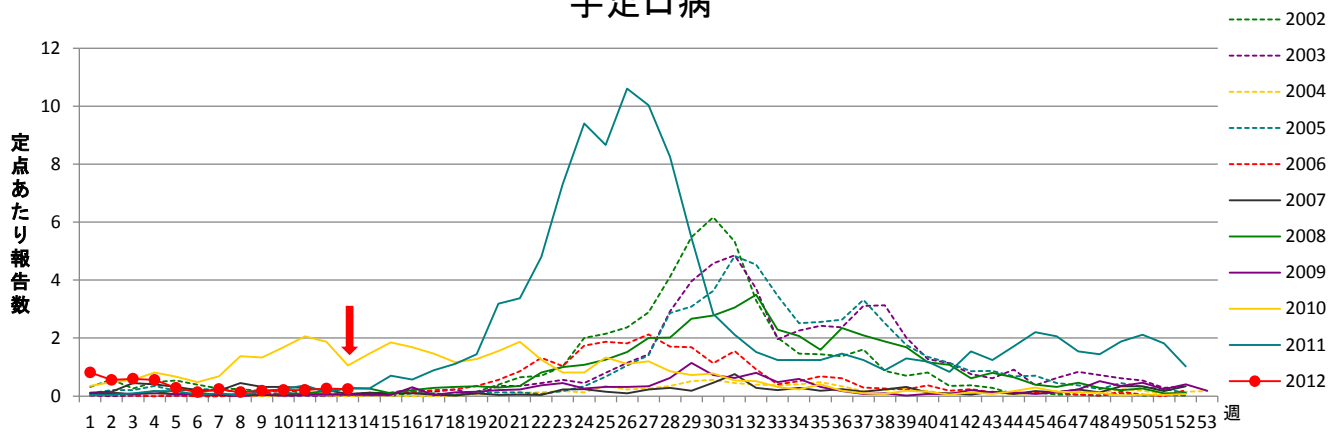
感染性胃腸炎



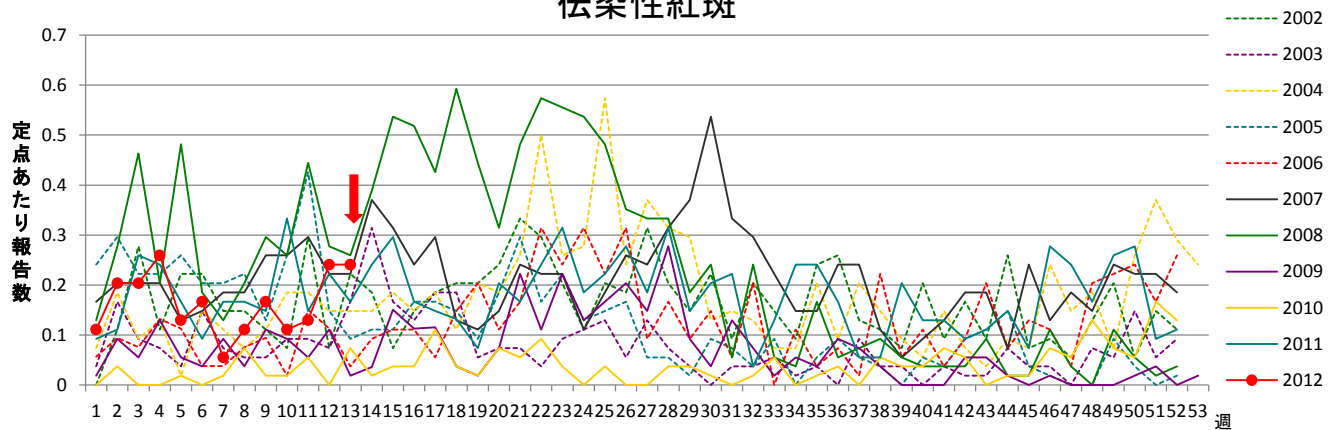
水痘



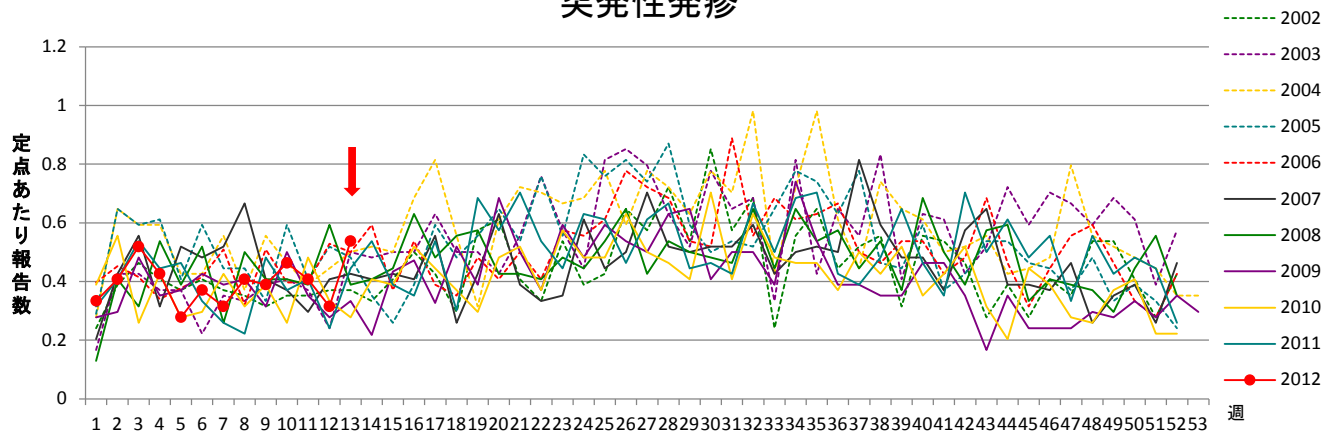
手足口病



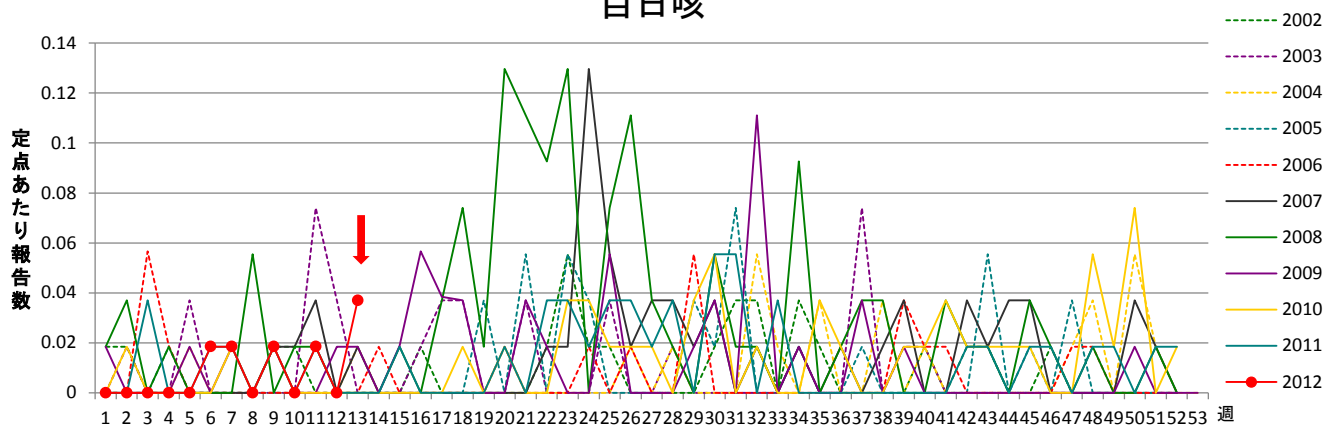
伝染性紅斑



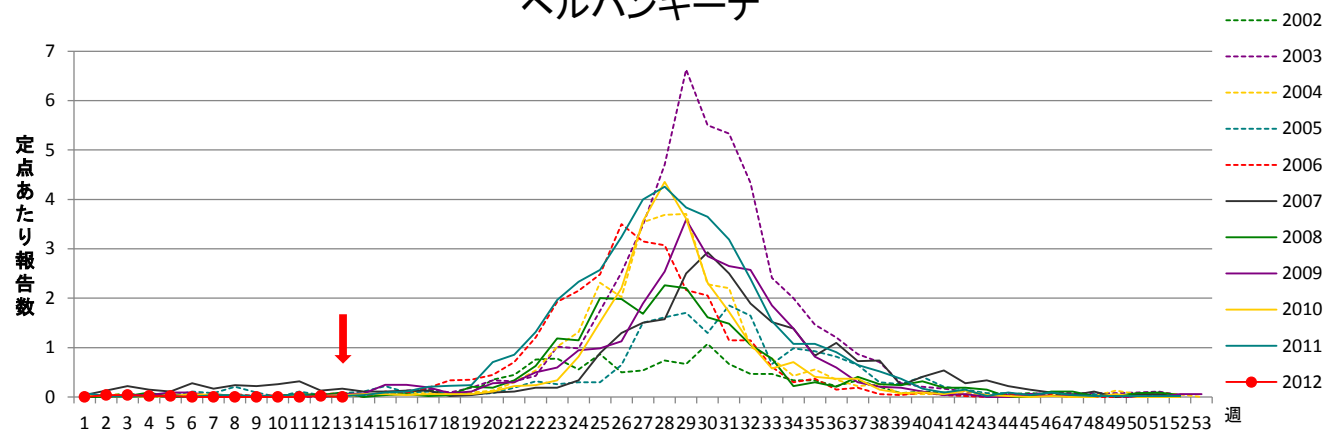
突発性発疹



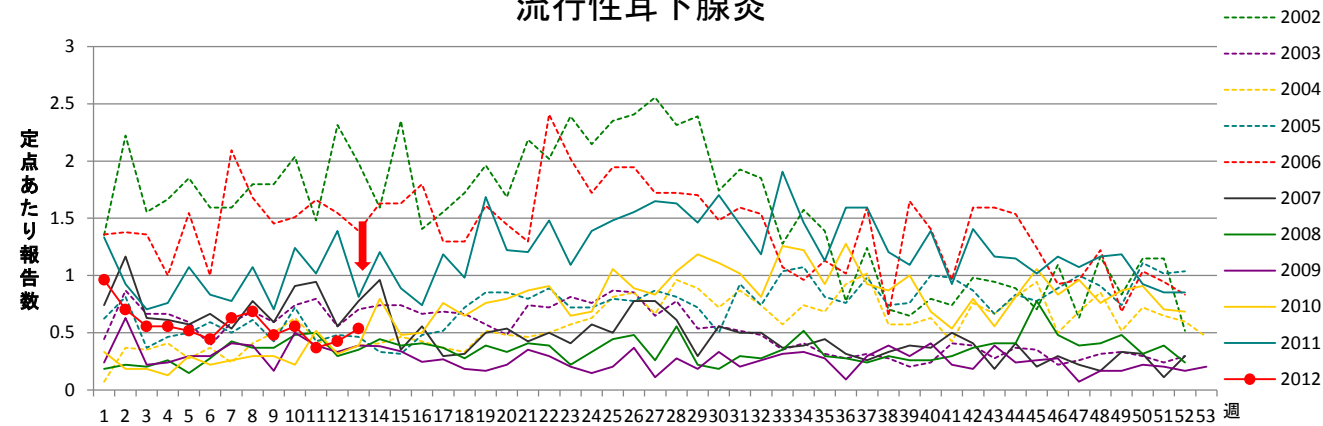
百日咳



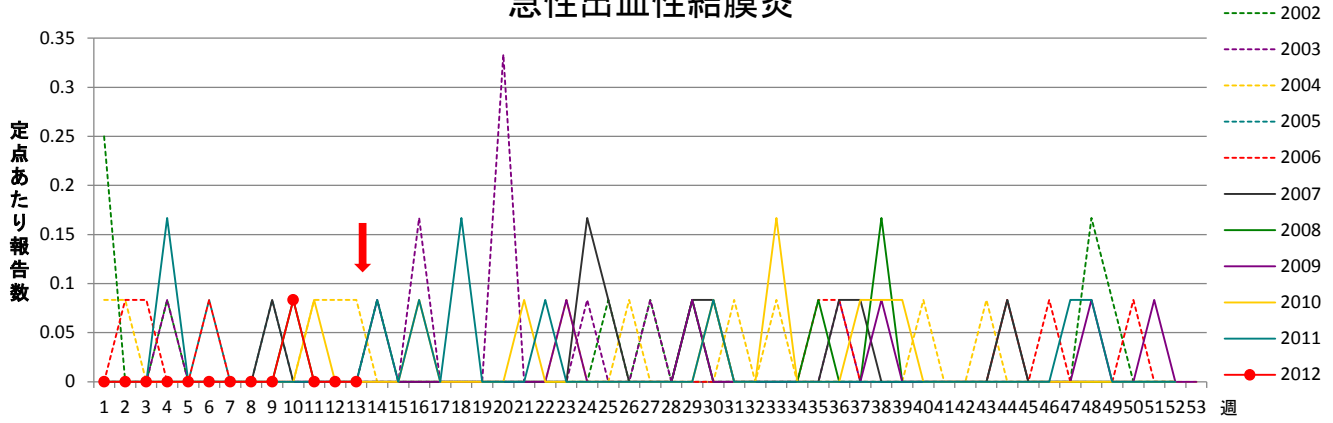
ヘルパンギーナ



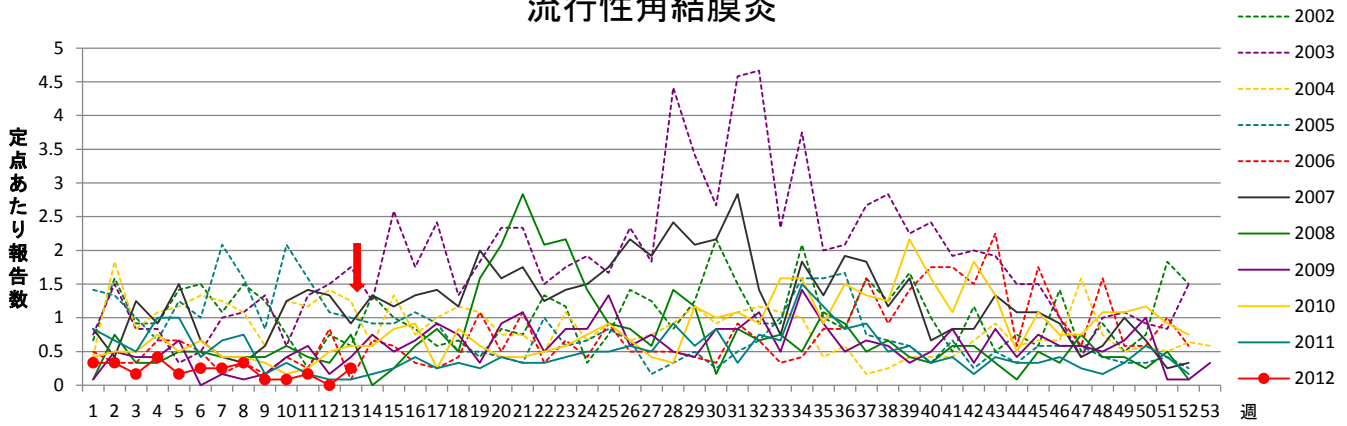
流行性耳下腺炎



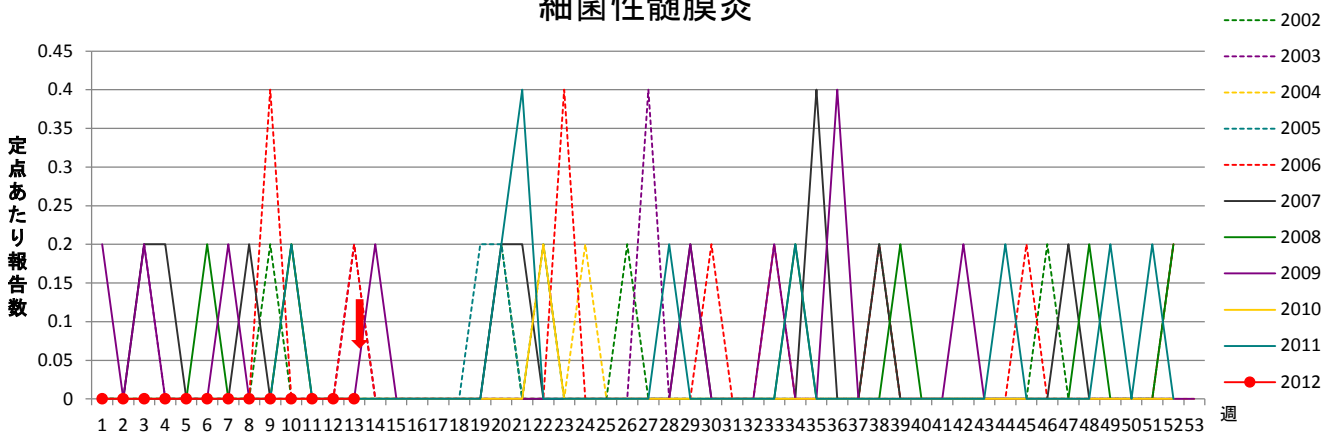
急性出血性結膜炎



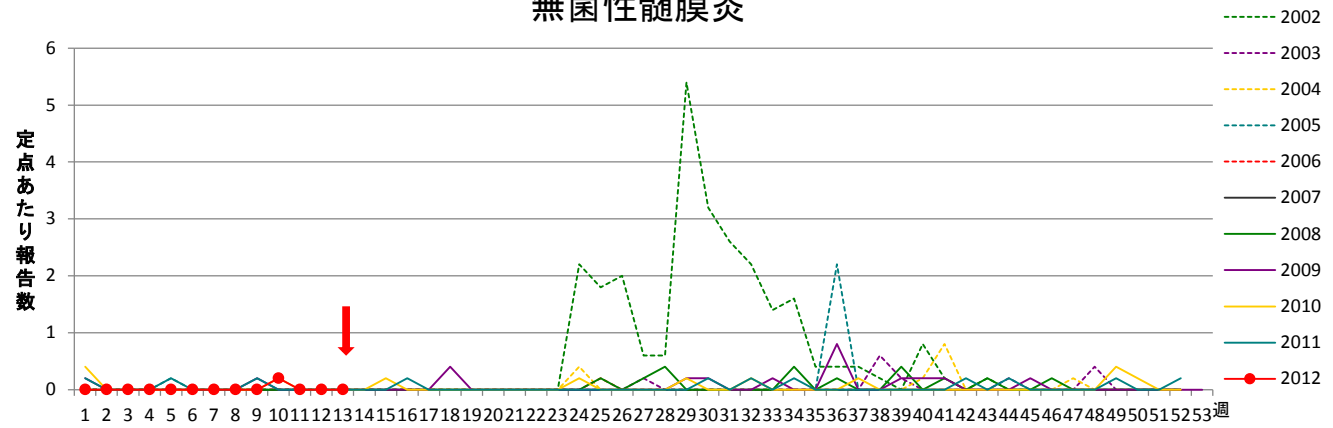
流行性角結膜炎



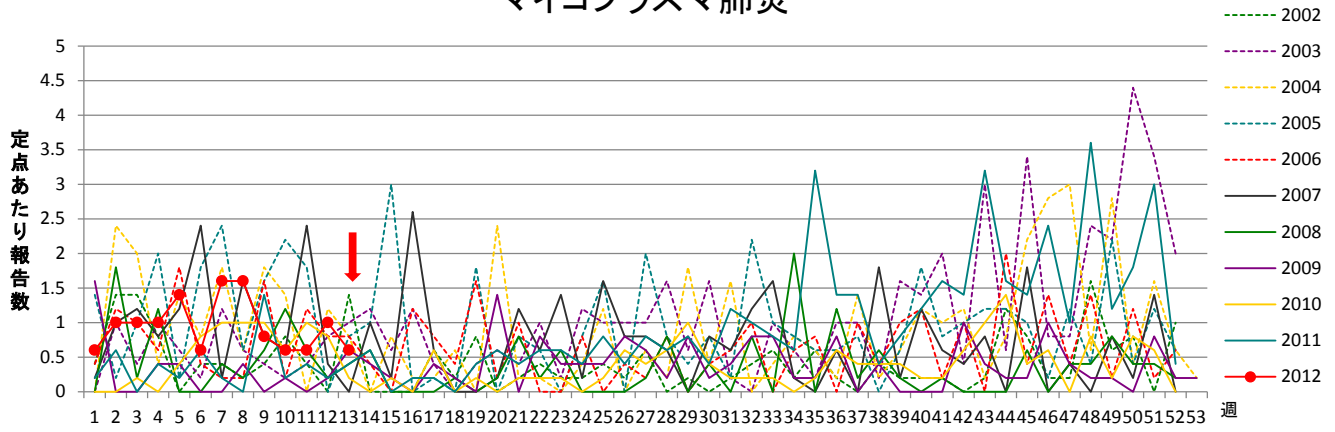
細菌性髄膜炎



無菌性髄膜炎



マイコプラズマ肺炎



クラミジア肺炎

